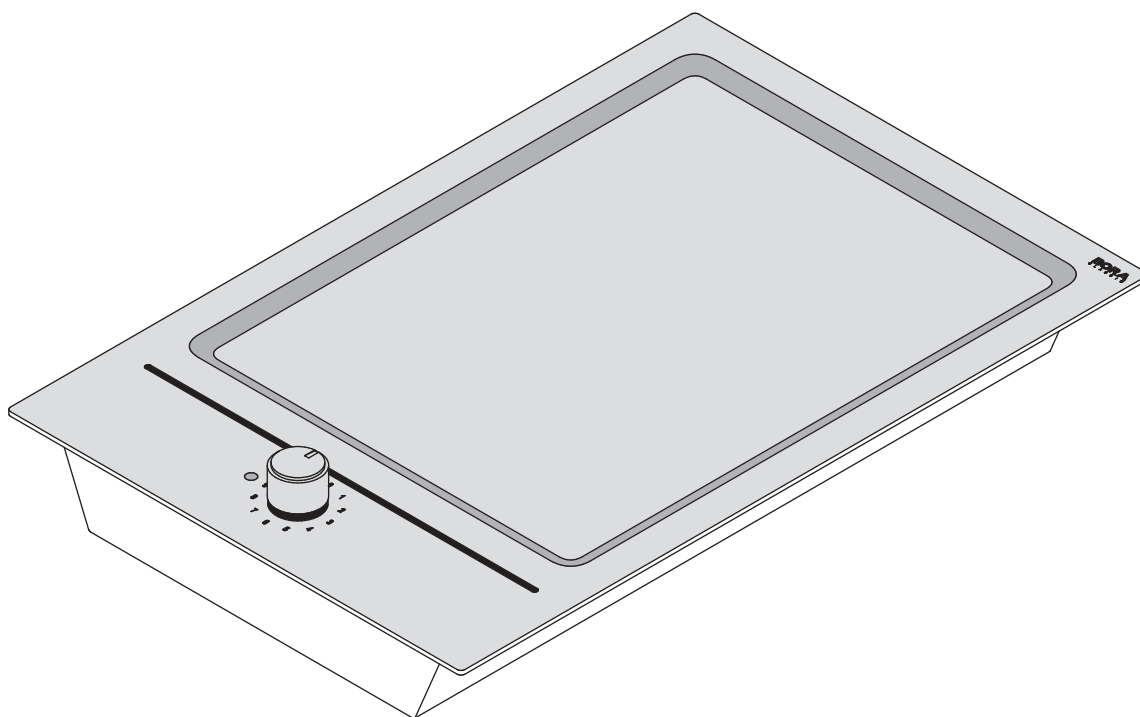


**RU** Руководство по монтажу и эксплуатации СТ 1

Гриль тепан-яки из нержавеющей стали



**CT1UMRU-002**

Руководство по эксплуатации и монтажу:

Оригинал

Перевод

**Производитель**

**BORA Vertriebs GmbH & Co KG**

Innstraße 1  
6342 Niederndorf  
Австрия

Контактные данные

T: +43 (0) 5373/62250-0  
mail@bora.com  
www.bora.com

Распространение или копирование настоящего документа, использование или разглашение его содержания без явно выраженного согласия правообладателя запрещены.

Составление данного руководства по эксплуатации и монтажу было выполнено с максимальной тщательностью. Тем не менее, оно может не содержать некоторых дополнительных технических корректировок, или их содержание может не быть согласовано. Мы приносим наши извинения в связи с этим. Актуальную версию руководства Вы можете получить в Сервисной службе BORA. В тексте возможны опечатки и ошибки.

© BORA Vertriebs GmbH & Co KG

Все права защищены.

# Содержание

<b>1</b>	<b>Общие положения</b>	<b>4</b>
1.1	Целевая аудитория .....	4
1.2	Область действия данного руководства по эксплуатации и монтажу .....	4
1.3	Сопутствующие документы.....	4
1.4	Представление информации .....	5
<b>2</b>	<b>Безопасность</b>	<b>6</b>
2.1	Общие правила по технике безопасности .....	6
2.2	Безопасное использование .....	7
2.3	Безопасный монтаж .....	8
2.4	Безопасный демонтаж и утилизация .....	9
2.5	Безопасное использование запасных частей.....	10
2.6	Использование по назначению.....	10
<b>3</b>	<b>Технические характеристики</b>	<b>11</b>
<b>4</b>	<b>Описание устройства</b>	<b>12</b>
4.1	Конструкция .....	12
4.2	Панель управления и принцип работы .....	12
4.2.1	Управление:.....	12
4.3	Принцип действия .....	12
4.3.1	Уровни мощности .....	12
<b>5</b>	<b>Монтаж</b>	<b>13</b>
5.1	Проверка комплекта поставки .....	13
5.2	Инструменты и вспомогательные средства.....	13
5.3	Требования по монтажу .....	13
5.3.1	Безопасные расстояния.....	13
5.3.2	Столешницы и кухонной мебели .....	13
5.3.3	Подача воздуха к варочной панели .....	14
5.4	Размеры выреза .....	14
5.5	Монтаж варочной панели .....	15
5.6	Подключение к источнику тока.....	16
5.7	Передача пользователю.....	17
<b>6</b>	<b>Управление</b>	<b>18</b>
6.1	Первый ввод в эксплуатацию .....	18
6.2	Включение/выключение конфорки .....	18
6.3	Уровни мощности .....	18
6.3.1	Установка уровня мощности.....	18
<b>7</b>	<b>Очистка и уход</b>	<b>19</b>
7.1	Моющие и чистящие средства .....	19
7.2	Уход за варочной панелью .....	19
7.3	Очистка варочной панели.....	19
7.3.1	Очистка варочной панели для гриля из нержавеющей стали .....	19
7.3.2	Очистка поворотных ручек управления.....	20
<b>8</b>	<b>Устранение неисправностей</b>	<b>21</b>
<b>9</b>	<b>Вывод из эксплуатации, безопасный демонтаж и утилизация</b>	<b>22</b>
9.1	Вывод из эксплуатации .....	22
9.2	Безопасный демонтаж .....	22
9.3	Экологичная утилизация.....	22
<b>10</b>	<b>Гарантия, техническое обслуживание, запасные части</b>	<b>23</b>
10.1	Гарантия .....	23
10.2	Обслуживание .....	23
10.3	Запасные части.....	23

# 1 Общие положения

## 1.1 Целевая аудитория

Данные руководства по обслуживанию и монтажу предназначаются для следующих целевых аудиторий:

Целевая аудитория	Требования
Пользователи	Дети старше 8 лет, а также лица с ограниченными физическими, сенсорными или умственными возможностями или не имеющие опыта и/или знаний могут использовать данное устройство только под надзором или если они информированы о безопасном использовании устройства и возможных опасностях. Дети должны использовать устройство под присмотром. Необходимо соблюдать все меры предосторожности и предупредительные указания, содержащиеся в данном руководстве по эксплуатации.
Самостоятельное выполнение работ	Все необходимые столярные и монтажные работы могут выполняться самостоятельно в домашних условиях, если лицо, выполняющее их, обладает всеми необходимыми навыками и специальными знаниями. Категорически запрещается самостоятельно подключать устройство к электросети и газу.
Квалифицированный персонал, осуществляющий монтаж устройства	Квалифицированный персонал, осуществляющий монтаж устройства, может также выполнять все необходимые монтажные и столярные работы в соответствии с существующими правилами. Подключение устройства к источникам электропитания и газа перед его вводом в эксплуатацию должно осуществляться соответствующим специалистом.
Квалифицированный персонал, осуществляющий работы с электричеством	Подключение устройства к источникам электропитания должно осуществляться соответствующим специалистом. Данный персонал несет ответственность за надлежащее выполнение электромонтажа и ввод устройства в эксплуатацию.
Квалифицированный персонал, осуществляющий работы по газу.	Подключение устройства к газовой сети должно осуществляться соответствующим специалистом. Данный персонал несет ответственность за надлежащее подключение устройства к газовой сети и его ввод в эксплуатацию.

таблица 1.1 Целевые аудитории

## ИНФОРМАЦИЯ

Компании BORA Holding GmbH, BORA Vertriebs GmbH & Co KG, BORA APAC Pty Ltd и BORA Lüftungstechnik GmbH (далее BORA) не несут ответственности за ущерб, возникший в результате несоблюдения указаний по технике безопасности и ненадлежащего монтажа. Подключение к электроснабжению и газовому оборудованию должно выполняться только квалифицированными специалистами. Монтаж должен осуществляться в соответствии с применимыми стандартами, нормативами и законодательными актами. Необходимо соблюдать все меры предосторожности и предупредительные указания, приведенные в настоящем руководстве по монтажу и эксплуатации.

## 1.2 Область действия данного руководства по эксплуатации и монтажу

Данное руководство распространяется на несколько моделей устройства. Поэтому вполне возможно, что в нем будет содержаться описание некоторых особенностей, которые не относятся к Вашему устройству.

## 1.3 Сопутствующие документы

К данному руководству по монтажу и эксплуатации прилагаются дополнительные документы, которые также имеют силу, и их требования необходимо соблюдать. Следует принимать во внимание все документы, входящие в комплект поставки.

## ИНФОРМАЦИЯ

BORA не несет ответственности за ущерб, возникший в результате несоблюдения требований настоящей документации.

## Директивы

Данное устройство соответствует требованиям следующих директив EU/EC:

Директива ЕС по ЭМС 2014/30/EU

Директива ЕС по низковольтному оборудованию 2014/35/EU

Директива ЕС по экологическому проектированию продукции, связанной с энергопотреблением, 2009/125/EG

Директива ЕС по ограничению использования опасных веществ 2011/65/EU

Директива ЕС об утилизации электрического и электронного оборудования 2012/19/EU

## 1.4 Представление информации

С целью ускорения и повышения удобства работы с данным руководством, оно является унифицированным в плане формата, нумерации, символов, инструкций по безопасности, терминов и сокращений.

**Указания о выполнении действий обозначаются стрелкой.**

► Все указания о выполнении действий всегда следует выполнять в указанном порядке.

**Каждая строка списка начинается с квадратного символа.**

■ Список 1

■ Список 2

<b>ИНФОРМАЦИЯ</b>	Информация указывает на особенности, которые необходимо учитывать.
-------------------	--

### Меры предосторожности и предупредительные указания

Информация по мерам предосторожности и предупредительные указания выделены в данном руководстве символами и сигнальными словами.

Информация по мерам предосторожности и предупредительные указания структурированы следующим образом:

#### **ПРЕДУПРЕЖДАЮЩИЙ ЗНАК И СИГНАЛЬНОЕ СЛОВО!**

**Тип и источник опасности  
Последствия несоблюдения**

► Меры обеспечения безопасности

При этом:

- Предупреждающий знак обращает внимание на опасность.
- Сигнальное слово обозначает степень опасности.




Предупреждающие знаки	Сигнальное слово	Предупреждение об опасности
	<b>Опасность</b>	Указывает на непосредственную опасность, которая может привести к смерти или серьезным травмам, если не будут приняты своевременные меры по ее устранению.
	<b>Предупреждение</b>	Указывает на потенциально опасную ситуацию, которая может привести к смерти или серьезным травмам, если не будут приняты своевременные меры по ее устранению.
	<b>Осторожно</b>	Указывает на потенциально опасную ситуацию, которая может повлечь незначительные или легкие травмы, если не будут приняты своевременные меры по ее устранению.
—	<b>Осторожно</b>	Указывает на ситуацию, которая может привести к материальному ущербу, если не будут приняты своевременные меры по ее устранению.

таблица 1.2 Значение предупреждающих знаков и сигнальных слов

## 2 Безопасность

### 2.1 Общие правила по технике безопасности

**ИНФОРМАЦИЯ** Устройство соответствует предписанным правилам по технике безопасности. Пользователь отвечает за очистку, уход и безопасную эксплуатацию устройства. Ненадлежащее использование может привести к травмам или повреждению имущества.

- Руководство по эксплуатации и монтажу содержит важные указания по монтажу и эксплуатации. Эти указания предотвратят травмы и позволят избежать повреждений устройства. На задней обложке данного руководства по эксплуатации и монтажу приведена контактная информация, необходимая для получения дополнительных сведений по использованию устройства.
- Термин «Устройство» используется как для обозначения варочных панелей и вытяжек, так и для обозначения варочных панелей с вытяжками.
- ▶ Перед работой с устройством полностью прочитайте руководство по эксплуатации и монтажу.
- ▶ Храните руководство по эксплуатации и монтажу в доступном месте, чтобы при необходимости им можно было воспользоваться.
- ▶ При продаже устройства передайте нового владельцу руководство по эксплуатации и монтажу.
- ▶ Выполняйте все работы внимательно и добросовестно.
- ▶ После распаковки проверьте устройство на наличие видимых повреждений.
- ▶ Не подключайте устройство при наличии повреждений.
- ▶ Используйте устройство только после завершения всех монтажных работ, когда обеспечено его безопасное функционирование.
- ▶ Не дотрагивайтесь до горячих конфорок.
- ▶ Избегайте переливания кипящей жидкости через край посуды.
- ▶ Выключайте устройство после использования.
- ▶ Не подпускайте к устройству домашних животных.

### Режим циркуляции воздуха

**ИНФОРМАЦИЯ** В процессе приготовления пищи уровень влажности в помещении повышается.

**ИНФОРМАЦИЯ** В режиме циркуляции воздуха из испарений от варки удаляется только малая часть влаги.

- ▶ В режиме циркуляции воздуха необходимо обеспечить подачу достаточного количества свежего воздуха, например, через открытое окно.
- ▶ Обеспечьте в помещении нормальные комфортные условия (влажность воздуха 45-60%), например, с помощью системы естественной вентиляции или системы вентиляции жилых помещений.
- ▶ После каждого использования включайте режим циркуляции воздуха вытяжки приблизительно на 20 минут с малой мощностью или включите автоматику отсроченного выключения.

### Дети и лица с ограниченными возможностями

- ▶ Дети старше 8 лет и лица с ограниченными физическими, сенсорными или умственными возможностями или не имеющие опыта и/или знаний могут использовать данное устройство только под надзором или если они информированы о безопасном использовании устройства и возможных опасностях.
- ▶ Следите за детьми, когда они находятся вблизи устройства.
- ▶ Детям запрещается играть с устройством.
- ▶ Не храните в выдвижном ящике или за устройством предметы, которые могут заинтересовать детей. В противном случае дети могут забраться на устройство.
- ▶ Следите за тем, чтобы дети и другие лица не приближались к горячим конфоркам.

## Самовольные изменения

Самовольное изменение конструкции устройства может привести к возникновению опасных ситуаций.

- ▶ Не изменяйте конструкцию устройства.

## Очистка и уход

Устройство необходимо регулярно очищать. Загрязнение устройства может повлечь его порчу или появление неприятных запахов. Загрязнения следует удалять незамедлительно.

- Очистка устройства и уход за ним могут выполняться детьми только под контролем взрослых.
- ▶ При очистке устройства не используйте пароочистители. Пар может вызвать короткое замыкание на частях устройства, находящихся под напряжением, и стать причиной повреждения устройства (см. главу «Очистка и уход»).
- ▶ Не ставьте горячую посуду на панель управления во избежание повреждения электронного оборудования, находящегося под панелью.
- ▶ Следите за тем, чтобы во время очистки вода не попадала внутрь устройства. Для очистки устройства используйте только умеренно влажную ткань. Никогда не брызгайте на устройство водой. Проникновение воды в устройство может привести к его повреждению!
- ▶ По возможности очищайте варочную панель после каждого приготовления пищи.
- ▶ Перед очисткой варочная панель должна остыть.
- ▶ Во избежание появления царапин и потертостей на поверхности устройства, для его очистки используйте исключительно неабразивные чистящие средства.
- ▶ Следите за тем, чтобы дно кухонной посуды и конфорка были сухими и чистыми.
- ▶ Во избежание появления царапин и потертостей на поверхности устройства кухонную посуду следует убирать, поднимая с поверхности устройства (не тянуть!).

## 2.2 Безопасное использование

### Варочная панель



#### ОПАСНОСТЬ!

Оставление варочной панели без присмотра влечет опасность пожара!

Масло или жир могут быстро нагреваться и воспламеняться.

- ▶ Не нагревайте масло или жир без присмотра.
- ▶ Никогда не заливайте горящее масло или жир водой.
- ▶ Огонь в посуде следует гасить, например, крышкой.



#### ОПАСНОСТЬ!

Опасность взрыва горючих жидкостей!

Нахождение горючих жидкостей в непосредственной близости от варочной панели может повлечь взрыв и привести к серьезным травмам.

- ▶ Не храните горючие жидкости вблизи варочной панели.



#### ОПАСНОСТЬ!

Опасность поражения электрическим током!

Царапины, сколы и трещины в стеклокерамическом покрытии могут привести к нарушению изоляции электронного оборудования и его повреждению. Это может привести к поражению электрическим током.

- ▶ При обнаружении царапин, сколов или трещин в стеклокерамическом покрытии немедленно выключите варочную панель.
- ▶ Отключите устройство от сети электропитания с помощью линейного защитного автомата, предохранителей, автоматических выключателей или контактора.

**ПРЕДУПРЕЖДЕНИЕ!****Опасность получения ожога из-за горячей варочной панели!**

Варочная панель и ее открытые части нагреваются во время работы. После выключения устройства конфорка должна охладиться до температуры ниже 60°C. Прикосновение к горячей поверхности может повлечь серьезные ожоги.

- ▶ Не прикасайтесь к горячей варочной панели.
- ▶ Следите за тем, чтобы дети либо не приближались к горячей варочной панели, либо находились под пристальным контролем.

**ПРЕДУПРЕЖДЕНИЕ!****Опасность возникновения пожара из-за предметов на варочной поверхности!**

Варочная панель и ее доступные части нагреваются от конфорок даже в фазе охлаждения. Предметы, находящиеся на варочной панели, могут нагреться и загореться.

- ▶ Не допускайте нахождения предметов на варочной панели.

**ПРЕДУПРЕЖДЕНИЕ!****Опасность получения ожогов от горячих предметов!**

Варочная панель и соприкасающиеся с ней детали и участки во время работы и во время фазы охлаждения имеют высокую температуру. Предметы, которые находятся на варочной панели, очень быстро нагреваются и могут вызвать сильные ожоги. Особенно это касается металлических предметов (например, ножей, вилок, ложек, крышек или защитных элементов вытяжки).

- ▶ Не допускайте нахождения предметов на варочной панели.
- ▶ Используйте подходящие вспомогательные средства (прихватки, тепловые защитные перчатки).

**ОСТОРОЖНО!****Возможна утечка горячей жидкости!**

Невнимательность в процессе приготовления пищи может привести к перевару и утечке горячей жидкости.

- ▶ Необходимо следить за процессом приготовления пищи.
- ▶ Необходимо постоянно контролировать кратковременный процесс приготовления пищи.

## 2.3 Безопасный монтаж

Установку и монтаж устройства разрешается проводить только квалифицированным специалистам, которые должны знать и соблюдать действующие правила и дополнительные требования местных организаций по энергоснабжению. Работы с электрооборудованием могут производить только квалифицированные электрики.

Электрическую безопасность устройства можно гарантировать только при правильно установленной и подключенной системе заземления. Убедитесь, что установлено предохранительное устройство.



## Варочная панель



### ОПАСНОСТЬ!

#### Опасность поражения электрическим током!

Неправильное подключение устройства к напряжению сети может привести к поражению электрическим током.

- ▶ Убедитесь, что устройство надежно подсоединено к электропитанию посредством неподвижного соединения.
- ▶ Убедитесь, что устройство подсоединено в соответствии с инструкциями по системе защитного заземления.
- ▶ Убедитесь, что предусмотрено устройство, которое обеспечивает отключение от сети с зазором между контактами не менее 3 мм на всех полюсах (устройства защитного отключения, предохранители, автоматические выключатели, контакторы).



### ОПАСНОСТЬ!

#### Опасность поражения электрическим током!

При соприкосновении с горячими конфорками сетевой кабель может быть поврежден. Поврежденный сетевой кабель может привести к (летальному) поражению электрическим током.

- ▶ Следите за тем, чтобы сетевой кабель не прикасался к горячим конфоркам.
- ▶ Следите за тем, чтобы соединительный кабель не был зажат или поврежден.



### ОСТОРОЖНО!

#### Опасность травм спины из-за поднятия тяжестей.

Неправильное поднятие устройства при его установке или снятии может повлечь травмы конечностей или туловища.

- ▶ Варочную панель следует вынимать из упаковки только вдвоем.
- ▶ Помещать варочную панель в вырез в рабочей поверхности следует только вдвоем.
- ▶ При необходимости используйте подходящие вспомогательные средства, чтобы избежать повреждений или травм конечностей и туловища.

- ▶ Перед монтажом проверьте устройство на наличие видимых повреждений.
- ▶ Запрещается монтировать устройство при наличии повреждений!
- Поврежденное устройства представляет опасность.
- Ремонт устройства может выполняться только авторизованным персоналом изготовителя.

## 2.4 Безопасный демонтаж и утилизация

Демонтаж устройства разрешается проводить только квалифицированным специалистам, которые должны знать и соблюдать действующие правила и дополнительные требования местных организаций по энергоснабжению.

К работам с электрооборудованием допускаются только квалифицированные электрики.

**ОПАСНОСТЬ!****Опасность поражения электрическим током!**

Опасность поражения электрическим током при неправильном отсоединении устройства от сети электропитания.

- ▶ Отключите устройство от сети электропитания с помощью линейного защитного автомата, предохранителей, автоматических выключателей или контакторов.
- ▶ С помощью разрешенного к применению измерительного прибора убедитесь, что устройство обесточено.

**ОПАСНОСТЬ!****Риск удушья!**

Детали упаковки (например, пленка, стиропор) могут представлять опасность для жизни детей.

- ▶ Храните детали упаковки вне доступа детей.
- ▶ Немедленно утилизируйте упаковку в соответствии с действующими правилами.

## 2.5 Безопасное использование запасных частей

**ПРЕДУПРЕЖДЕНИЕ!****Опасность травмирования и материального ущерба!**

Применение не рекомендованных деталей может привести к травмам или повреждению устройства. Изменения или модернизация конструкции устройства могут привести к снижению уровня безопасности.

- ▶ При ремонте используйте только оригинальные запасные части.

## 2.6 Использование по назначению

Устройство не должно эксплуатироваться на высоте более 2000 м над уровнем моря.

Устройство предназначается только для приготовления пищи в домашних условиях. Данное устройство не предназначено для:

- использования вне помещений;
- установки в транспортные средства;
- обогрева помещений;
- эксплуатации в нестационарных условиях (например, на судах);
- эксплуатации с внешним выключателем-таймером или отдельной системой дистанционного управления.

Использование устройства, отличное от описанного в настоящем руководстве по эксплуатации и монтажу или подразумеваемое им, рассматривается как использование не по назначению. Компания BORA не несет ответственности за ущерб, возникший в результате использования устройства не по назначению или в результате неправильного использования устройства.

**Запрещается использовать устройство не по назначению!**

**ИНФОРМАЦИЯ** Компании BORA Holding GmbH, BORA Vertriebs GmbH & Co KG, BORA APAC Pty Ltd и BORA Lüftungstechnik GmbH не несут ответственности за ущерб, возникший в результате несоблюдения предупреждений и указаний по технике безопасности.

### 3 Технические характеристики

Параметр	Значение
Питающее напряжение	220-240 В
Частота	50/60 Гц
Потребляемая мощность	2,8 кВт
Предохранитель не ниже	1 x 13 А
Размеры (Ширина x Глубина x Высота)	340 x 515 x 73 мм
Вес (включая принадлежности/упаковку)	12 кг
Варочная панель	
Уровни мощности	1 - 9, бесступенчатая
Конфорка	272 x 365 мм    2800 Вт
Диапазон регулировки температуры	примерно от 90 до 240 °С

таблица 3.1 Технические характеристики

#### Размеры устройства

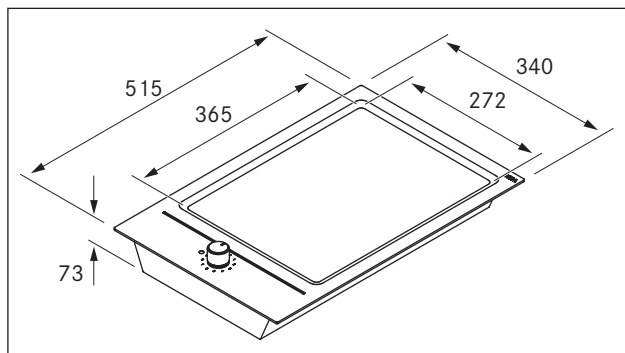


рис. 3.1 Размеры устройства

## 4 Описание устройства

- При каждом использовании устройства соблюдайте все указания по технике безопасности (см. главу «Безопасность»).

Варочная панель тепан имеет следующие характеристики:

- Сплошная поверхность зона для гриля
- Поворотная ручка управления
- Контрольная лампа режима работы

### 4.1 Конструкция

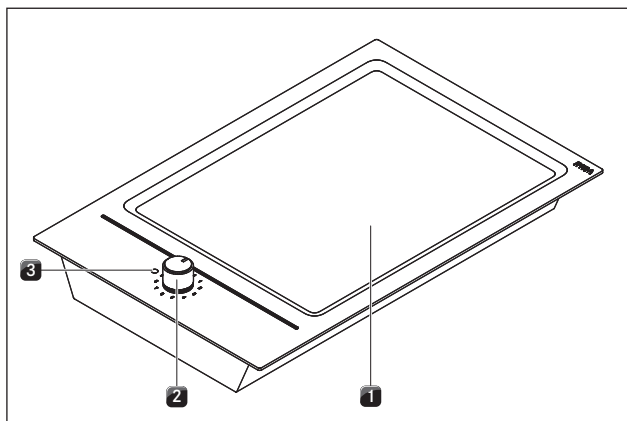


рис. 4.1 Гриль тепан-яки

- [1] Сплошная поверхность зона для гриля  
 [2] Поворотная ручка управления  
 [3] Контрольная лампа режима работы

### 4.2 Панель управления и принцип работы

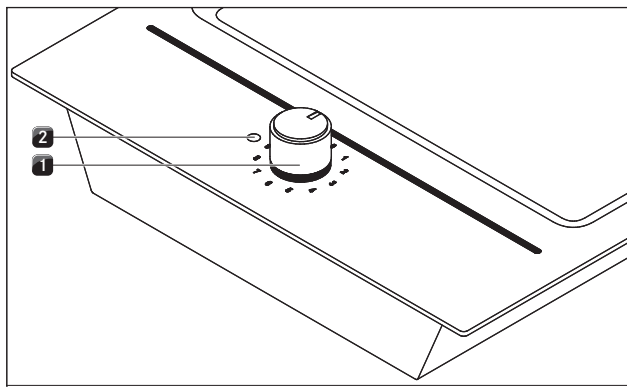


рис. 4.2 Панель управления

- [1] Поворотная ручка управления  
 [2] Контрольная лампа режима работы

Поле индикации	Индикатор	Значение
Контрольная лампа режима работы	горит	Гриль тепан-яки включен
	выключена	Гриль тепан-яки выключен

таблица 4.1 Значение индикатора

#### 4.2.1 Управление:

Панель управления оснащена одной поворотной ручкой управления.

Вы управляете устройством, устанавливая ручку управления на соответствующий уровень мощности.

### 4.3 Принцип действия

Под всей плоскостью зоны для гриля расположен нагревательный элемент. Когда зона для гриля включена, нагревательный элемент генерирует тепло, которое непосредственно нагревает рабочую поверхность гриля. Регулирование уровней мощности происходит бесступенчато с 1 до 9.

#### 4.3.1 Уровни мощности

Мощность гриль тепан-яки вызывает очень быстрое нагревание пищи. Для предотвращения пригорания блюд необходима определенная перестройка при выборе уровня мощности, по сравнению с обычными варочными системами.

Действия	Уровень мощности
Сохранение уже приготовленных блюд теплыми	1
Тушение фруктов, например кусочки яблок, половинки персика, ломтики банана	2-3
Обжарка нарезанных овощей, яичницы, телятины, мяса птицы	4-5
Обжарка рыбы в панировке или в тесте, блинов, сосисок, свинины, баранины	5-6
Обжарка картофельных оладьев, креветок, початков кукурузы и шницелей	6-7
Сильное обжаривание говядины, рыбы, рубленых котлет	8-9

таблица 4.2 Рекомендации по уровням мощности

Данные в таблице являются ориентировочными.

## 5 Монтаж

- ▶ Соблюдайте все указания по технике безопасности (см. главу «Безопасность»).
- ▶ Соблюдайте требования прилагаемой документации производителя.

<b>ИНФОРМАЦИЯ</b>	Не допускается установка устройства над холодильниками, посудомоечными машинами, кухонными плитами, духовками и стиральной и сушильной техникой.
-------------------	--

<b>ИНФОРМАЦИЯ</b>	Поверхности контакта рабочих плит и пристеночных бортиков должны быть выполнены из жаростойкого материала (примерно до 100°C).
-------------------	--

<b>ИНФОРМАЦИЯ</b>	Вырезы под рабочую плиту должны быть герметично защищены от влажности с помощью соответствующих материалов или при необходимости снабжены термоизоляцией.
-------------------	---

<b>ИНФОРМАЦИЯ</b>	Если используется индукционная стеклокерамическая вок-плита, размер паза при установке вровень с поверхностью должен быть увеличен на 7 мм!
-------------------	---

### 5.1 Проверка комплекта поставки

Наименование	Количество
Руководство по эксплуатации и монтажу	1
Комплект крепежных болтов варочной панели	1
Уплотнительная изоляционная лента	1
Варочная панель (лопатка для )	1
Набор пластин для регулировки высоты	1
Комплект монтажных вкладок варочной панели	1

таблица 5.1 Комплект поставки

- ▶ Проверьте комплект поставки на полноценность (см. таблица 5.1) и наличие повреждений.
- ▶ В случае отсутствия деталей в поставке или их повреждения обратитесь в службу поддержки клиентов BORA.
- ▶ Ни в коем случае не устанавливайте поврежденные детали.
- ▶ Правильно утилизируйте транспортировочную упаковку (см. главу Вывод из эксплуатации и утилизация).

### 5.2 Инструменты и вспомогательные средства

Для технически правильного монтажа варочной панели необходимы следующие инструменты:

- Отвертка звездочка Torx T15
- Силиконовый герметик для поверхностей среза

### 5.3 Требования по монтажу

#### 5.3.1 Безопасные расстояния

- ▶ Соблюдайте следующие безопасные расстояния:

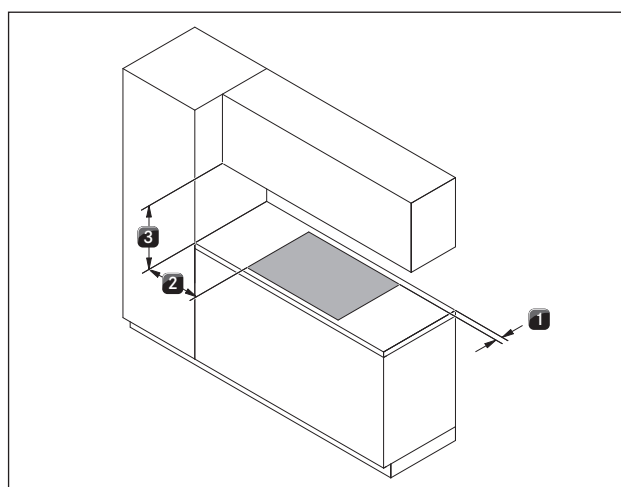


рис. 5.1 рекомендуемые минимальные расстояния

- [1] 50 мм – минимальное расстояние сзади от выреза под рабочую плиту до задней кромки рабочей плиты.
- [2] 300 мм – минимальное расстояние слева и справа от выреза под рабочую плиту до ближайшего шкафа или стены.
- [3] 650 мм – минимальное расстояние между рабочей плитой и верхним шкафом. Из соображений эргономики рекомендуется минимальное расстояние 1000 мм.

#### 5.3.2 Столешницы и кухонной мебели

- ▶ Сделайте вырез в столешнице с учетом указанных размеров.
- ▶ Выполните надлежащую обработку поверхностей выреза в столешнице.
- ▶ Соблюдайте указания производителя столешниц.
- В области выреза в столешнице следует удалить возможные поперечины мебели.
- Под устройством необходимо установить защитную панель для кабеля (фальшпол). Для целей технического обслуживания фальшпол должен легко выниматься.
- Вынуть выдвижные ящики или полки из нижнего шкафа.
- В нагревательных устройствах с циркуляцией воздуха в кухонной мебели необходимо предусмотреть отверстие для обратного потока площадью не менее 500 см<sup>2</sup> (например, с помощью обрезки плинтуса или специальной панели).

### 5.3.3 Подача воздуха к варочной панели

Тепловыделяющие узлы варочной панели охлаждаются автоматически. Теплый воздух отводится вентилятором (поток охлаждающего воздуха).

**ПРИМЕЧАНИЕ.** Для достижения максимальной производительности и продолжительности работы варочной панели необходимо обеспечить надлежащую вентиляцию под варочной панелью.

**ПРИМЕЧАНИЕ** Если теплый воздух не отводится из-под варочной панели, происходит снижение ее производительности или перегрев.

**ПРИМЕЧАНИЕ** В случае перегрева варочной панели наблюдается снижение ее производительности или выполняется полное отключение (см. Защита от перегрева).

**ПРИМЕЧАНИЕ** Для обеспечения достаточного притока воздуха рекомендуется проделать в кухонной мебели окно проходным сечением не менее 50 см<sup>2</sup>.

► Обеспечьте надлежащую вентиляцию под варочной панелью.

**ПРИМЕЧАНИЕ** Защитный кожух кабеля (фальш-пол) не должен ограничивать приток воздуха.

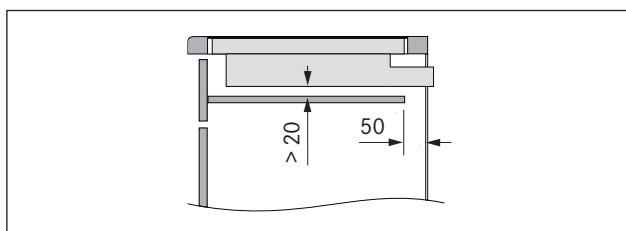


рис. 5.2 Защитная панель для кабеля и вентиляция: вид сбоку

## 5.4 Размеры выреза

**ИНФОРМАЦИЯ** Все размеры даны от передней кромки передней панели.

► При установке фрагмента рабочей поверхности необходимо соблюдать выступ *x*. Это касается монтажа заподлицо и навесного монтажа.

### Монтаж вровень с поверхностью

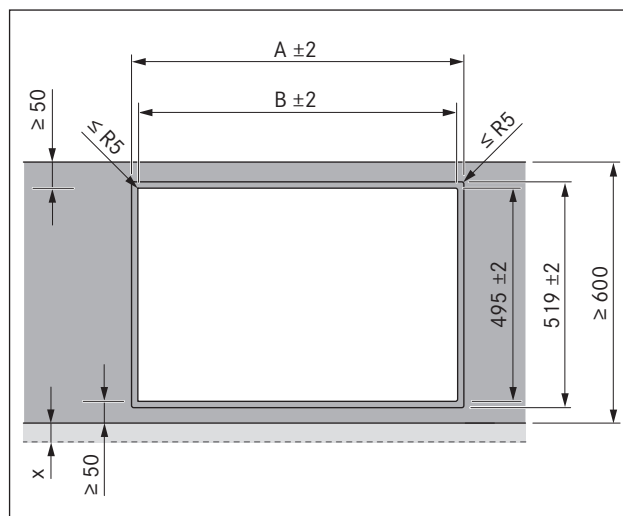


рис. 5.3 Монтаж вровень с поверхностью

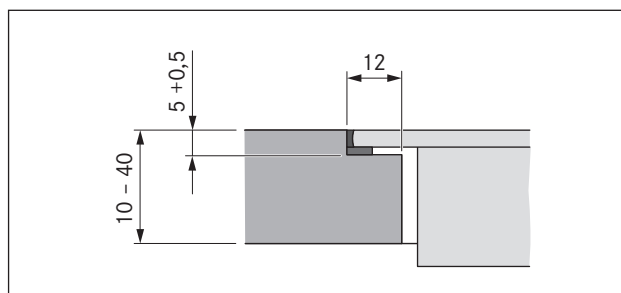


рис. 5.4 Размер паза в вырезе

Размеры выреза при монтаже варочной панели или варочной панели и вытяжки BORA одновременно:

Варочная панель/вытяжка		А в мм	В в мм
	1/0	344	320
	2/0	685	661
	3/0	1026	1002
	2/1	776	752
	3/2	1208	1184
	4/2	1549	1525

таблица 5.2 Размеры выреза

### Навесной монтаж

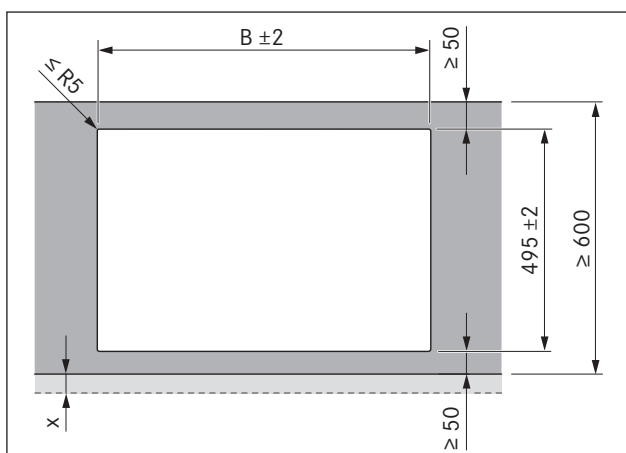


рис. 5.5 Навесной монтаж

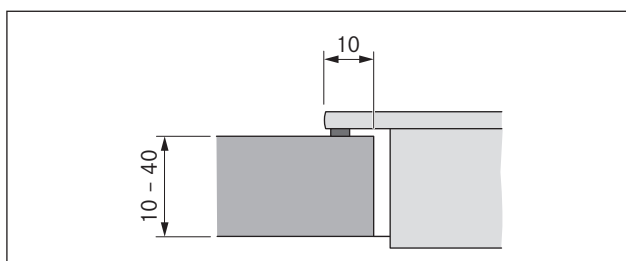


рис. 5.6 Вырез при навесном монтаже

Размеры выреза при монтаже варочной панели или варочной панели и вытяжки BORA одновременно:

Варочная панель/вытяжка		В в мм
	1/0	320
	2/0	661
	3/0	1002
	2/1	752
	3/2	1184
	4/2	1525

таблица 5.3 Размеры выреза

### Прикрепление уплотнительной ленты

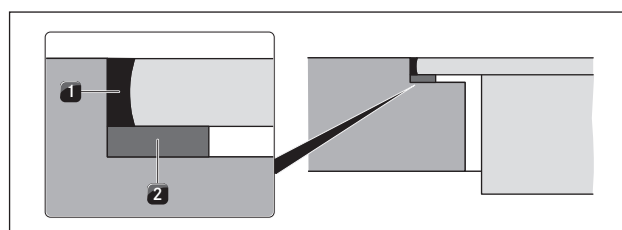


рис. 5.7 Уплотнительная лента при монтаже вровень с поверхностью

- [1] черный жаростойкий силиконовый герметик
- [2] Уплотнительная лента

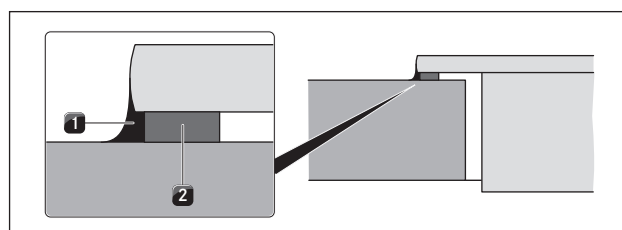


рис. 5.8 Уплотнительная лента при навесном монтаже

- [1] черный жаростойкий силиконовый герметик
- [2] Уплотнительная лента

- Для стороны устройства, смежной с системой вытяжки, не требуется уплотнительная лента, поскольку может быть повреждена рама вытяжки.
- ▶ При навесном монтаже приклейте перед установкой приложенную уплотнительную ленту [2] к нижней стороне устройства, не оставляя промежутков, кроме стороны, смежной с системой вытяжки.
- ▶ При монтаже вровень с поверхностью приклейте приложенную уплотнительную ленту к горизонтальной кромке выреза под рабочую плиту, даже если при установке устройства используется силиконовый герметик [1] или его аналог.
- ▶ Обратите внимание на маркировку типа и заводской номер устройства (серийный №) на обратной стороне данной инструкции. Эти же данные указаны в паспортной табличке на нижней стороне устройства.

### 5.5 Монтаж варочной панели

**ИНФОРМАЦИЯ** Предусмотренное расстояние между встроенными устройствами составляет минимум один миллиметр.

**ИНФОРМАЦИЯ** Предусмотренное расстояние вокруг встроенных устройств составляет минимум два миллиметра.

## Установка варочной панели

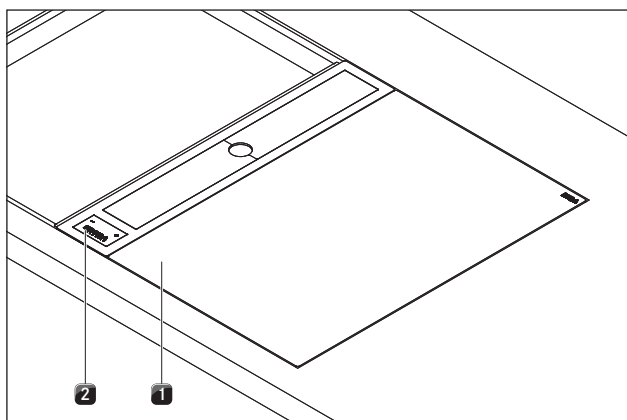


рис. 5.9 Варочная панель в смонтированном виде с вытяжкой

- [1] Варочная панель  
[2] Вытяжка варочной панели

- ▶ Расположите варочную панель [1] возле уже установленной по центру вытяжки [2].

**ИНФОРМАЦИЯ** Варочная панель [1] при этом опирается на боковые направляющие вытяжки [2], что придает ей устойчивость.

- ▶ Аккуратно выровняйте варочную панель [1].
- ▶ При необходимости подгоните монтажную высоту варочной панели с помощью пластин для регулировки высоты.

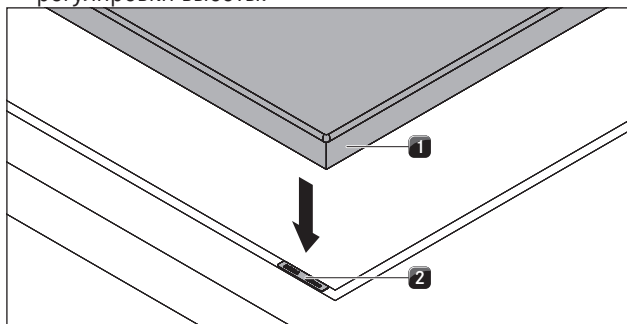


рис. 5.10 Варочная панель и пластины для регулировки высоты

- [1] Варочная панель  
[2] Пластины для регулировки высоты

### при навесном монтаже

- ▶ Внимательно следите, чтобы уплотнительная лента варочной панели прилегала к рабочей плите.

### при монтаже вровень с поверхностью

- ▶ Внимательно следите, чтобы уплотнительная лента должным образом облегла варочную панель.

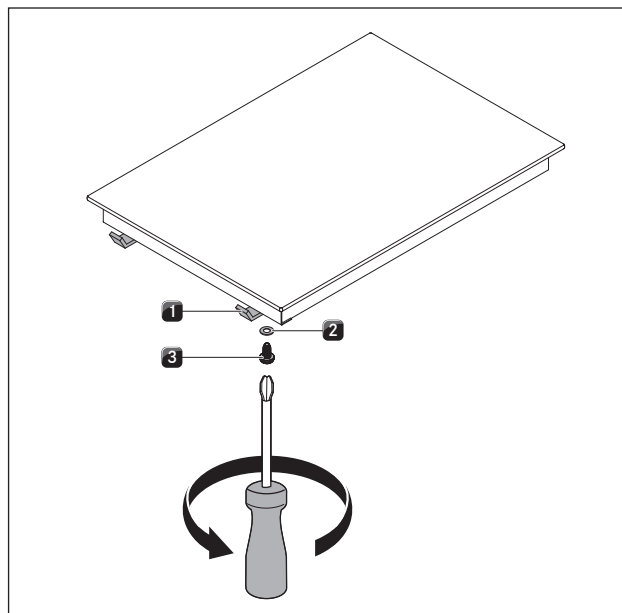


рис. 5.11 Монтажные скобы

- [1] Монтажная скоба  
[2] Подкладная шайба  
[3] Винт

- ▶ Закрепите варочную панель с помощью монтажных скоб [1].
- ▶ Затяните винтом [3] крепежные зажимы, используя подкладную шайбу [2], с максимальным усилием 10 Нм.
- ▶ Проверьте правильность выравнивания.
- ▶ После завершения всех работ по монтажу оборудования следует использовать затирку с черным термостойким силиконовым герметиком.

## 5.6 Подключение к источнику тока

- ▶ Соблюдайте все указания по технике безопасности, приведенные в главе «Безопасность».
- ▶ Соблюдайте все государственные и местные законы, предписания и дополнительные постановления местной организации электроснабжения.

**ИНФОРМАЦИЯ** Подключение к источнику тока должно выполняться только квалифицированным специалистом. Он также принимает на себя ответственность за корректную установку и ввод в эксплуатацию.



Рекомендованный к использованию провод для подключения к сети (заранее смонтированный) должен как минимум относиться к типу H05VV-F или H05VVH2-F.

- Поперечное сечение: 3G1,5 мм<sup>2</sup>
- В случае повреждения соединительного провода необходимо заменить его другим специальным проводом. Эта операция должна производиться только авторизованной службой поддержки клиентов.

### Установка подключения к источнику тока

- ▶ Отключите главный выключатель/защитный автомат перед подключением варочной панели.
- ▶ Заблокируйте главный выключатель/защитный автомат против несанкционированного повторного включения.
- ▶ Убедитесь в отсутствии напряжения.
- ▶ Подсоедините сетевой кабель.
- ▶ Подключение варочной панели должно осуществляться исключительно посредством жесткого соединения с токоподводом.

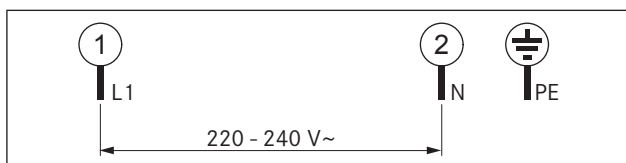


рис. 5.12 Схема однофазного подключения

- ▶ Проверьте правильность монтажа.
- ▶ Включите главный выключатель/защитный автомат.
- ▶ Запустите варочную панель в эксплуатацию (см. главу «Управление»).
- ▶ Проверьте все функции на должную работоспособность.

## 5.7 Передача пользователю

Когда монтаж завершен:

- ▶ Объясните пользователю основные функции.
- ▶ Расскажите пользователю о всех аспектах безопасности эксплуатации и обращении.
- ▶ Передайте пользователю принадлежности к устройству и руководство по эксплуатации и монтажу для надежного хранения.

## 6 Управление

- ▶ При каждом использовании устройства соблюдайте все указания по технике безопасности (см. главу «Безопасность»).

**ИНФОРМАЦИЯ** Варочная панель может эксплуатироваться только при установленном жировом фильтре из нержавеющей стали (см. инструкцию по эксплуатации вытяжки варочной панели).

**ИНФОРМАЦИЯ** Перед началом эксплуатации варочной панели необходимо очистить конфорку (см. главу «Очистка»).

**ИНФОРМАЦИЯ** Прогрейте конфорку в течение 8 - 10 минут перед каждым использованием.

### 6.1 Первый ввод в эксплуатацию

- ▶ Перед первым использованием включите конфорку примерно на 25 минут на уровень мощности 8. Во время этого процесса могут возникнуть посторонние запахи.

### 6.2 Включение/выключение конфорки

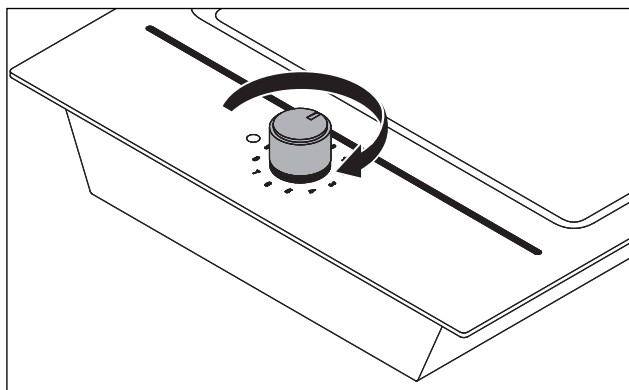


рис. 6.1 Включение/выключение конфорки

#### Включение

- ▶ Поверните ручку управления на уровень мощности 1, чтобы включить варочную панель.
- Контрольная лампа режима работы активна.

#### Выключение

- ▶ Поверните ручку управления на уровень мощности 0, чтобы выключить варочную панель.
- Контрольная лампа режима работы неактивна.

## 6.3 Уровни мощности

### 6.3.1 Установка уровня мощности

- ▶ Поверните ручку управления для регулировки уровня мощности с 1 по 9.

Уровень мощности	Температура поверхности
1	около 90 °C
9	240 °C

таблица 6.1 Уровни мощности

## 7 Очистка и уход

- ▶ Соблюдайте все указания по технике безопасности (см. главу «Безопасность»).
- ▶ Соблюдайте требования прилагаемой документации производителя.
- ▶ Убедитесь, что для запланированной очистки и ухода варочная панель и встраиваемая в столешницу вытяжка полностью выключены и остыли, чтобы Вы не поранились (см. главу «Управление»).
- Регулярная очистка и уход гарантируют долгий срок службы и оптимальную функциональность.
- ▶ Соблюдайте следующие циклы очистки и ухода:

Компоненты	Цикл очистки
поворотных ручек управления	сразу же после каждого загрязнения
Варочная панель	сразу же после каждого загрязнения еженедельно обычными очистителями

таблица 7.1 Циклы очистки

### 7.1 Моющие и чистящие средства

**ИНФОРМАЦИЯ** Использование агрессивных чистящих средств и трущие днища кастрюль повреждают поверхность, на которой образуются тёмные пятна.

Для очистки варочной панели Вам необходимы специальный лопатка для тепана и подходящие моющие средства.

- ▶ Никогда не используйте пароочистители, абразивные губки, химически агрессивные или абразивные моющие средства (например, спрей для духовки).
- ▶ Убедитесь, что моющее средство не содержит песок, соду, кислоты, щёлочи или хлорид.

### 7.2 Уход за варочной панелью

- ▶ Не используйте варочную панель в качестве рабочей поверхности или места для хранения.
- ▶ Не толкайте или тяните посуду по поверхности варочной панели.
- ▶ Поддерживайте чистоту на варочной панели.
- ▶ Немедленно удаляйте любые виды загрязнений.

### 7.3 Очистка варочной панели

**ИНФОРМАЦИЯ** Если используется встраиваемая в столешницу вытяжка, должен быть установлен жировой фильтр из нержавеющей стали, чтобы не засасывались небольшие и лёгкие предметы, как например чистящие салфетки из ткани или бумаги (см. инструкцию по эксплуатации вытяжки варочной панели).

#### 7.3.1 Очистка варочной панели для гриля из нержавеющей стали

**ИНФОРМАЦИЯ** Используйте лопатку только на поверхности для гриля, в противном случае это может привести к повреждению поверхности.

**ИНФОРМАЦИЯ** Очищайте поверхность из нержавеющей стали только в направлении шлифовки.

**ИНФОРМАЦИЯ** Не наносите лимонную кислоту на прилегающие поверхности варочной панели и столешницы, так как лимонная кислота может привести к их повреждению.

**ИНФОРМАЦИЯ** Не используйте чистящие средства для нержавеющей стали на поверхностях из нержавеющей стали или поверхностях для гриля из нержавеющей стали.

- ▶ Убедитесь, что варочная панель выключена (см. главу «Управление»).

#### Лёгкие загрязнения

- ▶ Подождите, пока конфорка остынет примерно до 30 °С.
- ▶ Удалите лёгкие загрязнения влажной тряпкой и моющим средством.
- ▶ Для предотвращения образования пятен от воды или извести (пожелтение), используйте мягкую ткань, чтобы высушить поверхность, очищенную водой.

**Обычные загрязнения**

- ▶ Подождите, пока конфорка остынет примерно до 80 – 90 °С.
- ▶ Теперь налейте чистую холодную воду на еще тёплую поверхность для гриля.
- ▶ Дайте воде подействовать около 15 минут.
- ▶ После этого удалите все грубые загрязнения и остатки пищи лопаткой для тепана с поверхности для гриля.
- ▶ Удалите все оставшиеся загрязнения и остатки воды чистой тряпкой.
- ▶ Насухо протрите варочную панель чистой тряпкой.

**Сильные загрязнения**

- ▶ Удалите сильные загрязнения, пока варочная панель ещё тёплая, около 80 - 90 °С.
- ▶ Растворите в отдельной чашке с тёплой водой (около 200 мл) одну столовую ложку лимонной кислоты (примерно 10 - 15 мл).
- ▶ Теперь налейте жидкость на тёплую поверхность для гриля из нержавеющей стали.
- ▶ Дайте жидкости подействовать около 5 - 8 минут.
- ▶ Удалите пластиковой щёткой пригоревшие остатки пищи с поверхности для гриля.
- ▶ Полностью удалите все оставшиеся загрязнения и остатки раствора из воды и лимонной кислоты чистой тряпкой.
- ▶ Теперь налейте чистую, холодную воду на поверхность для гриля.
- ▶ Удалите все оставшиеся загрязнения и остатки воды чистой тряпкой.
- ▶ Насухо протрите варочную панель чистой тряпкой.

Изменения цвета и мелкие царапины не являются повреждениями варочной панели. Функции варочной панели и стабильность поверхности для гриля из нержавеющей стали таким образом не повреждаются. Изменения цвета варочной панели возникают от неудалённых и пригоревших остатков.

**7.3.2 Очистка поворотных ручек управления**

- ▶ Убедитесь, что варочная панель выключена (см. главу «Управление»).
- ▶ Очищайте ручки управления только вручную.
- ▶ Снимите ручки управления.
- ▶ Очистите ручки управления с помощью мягкой щётки.
- ▶ Тщательной промойте ручки управления после очистки.
- ▶ Дайте ручкам управления хорошо просохнуть.
- ▶ После завершения очистки вставьте чистую и сухую ручку управления обратно в зажим.

## 8 Устранение неисправностей

► Соблюдайте все указания по технике безопасности (см. главу «Безопасность»).

Ситуация	Причина	Устранение
Варочная панель не включается.	Предохранитель или защитный автомат дома или квартиры неисправен.	Замените предохранитель. Снова включите защитный автомат.
	Предохранитель или защитный автомат срабатывает многократно.	Обратиться в сервисную службу BORA.
	Электропитание нарушено.	Вызовите электрика для проверки исправности электропитания.
После начала эксплуатации новой варочной панели появляется запах и дым.	Это явление считается нормальным для новых устройств.	Подождите несколько часов эксплуатации. При сохраняющемся запахе проинформируйте сервисную службу BORA.

таблица 8.1 Устранение неисправностей

► Во всех иных случаях обращайтесь в сервисную службу BORA (см. главу «Гарантийные обязательства, сервисная служба и запасные части»).

## 9 Вывод из эксплуатации, безопасный демонтаж и утилизация

- ▶ Соблюдайте все указания по технике безопасности (см. главу «Безопасность»).
- ▶ Соблюдайте требования прилагаемой документации производителя.

### 9.1 Вывод из эксплуатации

Под выводом из эксплуатации понимается окончательный вывод из эксплуатации и демонтаж. После вывода из эксплуатации устройство может быть встроено в другую мебель, перепродано в частном порядке, либо утилизировано.

<b>ИНФОРМАЦИЯ</b>	Отсоединение устройства от сетей электропитания и газа, а также его изоляция, могут осуществляться только соответствующим специалистом.
-------------------	---

- ▶ Перед выводом устройства из эксплуатации его следует отключить.
- ▶ Отключите устройство от электропитания.

### 9.2 Безопасный демонтаж

Для вывода из эксплуатации устройство должно быть подготовлено для демонтажа и отключено от электропитания. В случае газовых приборов следует убедиться, что они отключены от газовой сети.

- ▶ Ослабьте монтажные скобы.
- ▶ Удалите швы, заполненные силиконом.
- ▶ Извлеките устройство из столешницы.
- ▶ Удалите другие комплектующие детали.
- ▶ Утилизируйте отслужившее устройство и загрязненные принадлежности в соответствии с пунктом «Экологичная утилизация».

### 9.3 Экологичная утилизация

#### Утилизация упаковки устройства

<b>ИНФОРМАЦИЯ</b>	Упаковка защищает устройство от повреждений во время транспортировки. Упаковка устройства подбирается исходя из принципов экологической безопасности и техники утилизации, поэтому она является перерабатываемой.
-------------------	---

Повторное использование упаковки посредством переработки материала способствует экономии сырья и снижает образование отходов. Ваш дилер заберет упаковку.

- ▶ Передайте упаковку своему дилеру. или
- ▶ Утилизируйте упаковку надлежащим способом в соответствии с местными нормативами.

#### Утилизация отслужившего устройства



Электрические устройства, помеченные этим знаком, по истечении срока полезного использования не относятся к бытовым отходам. Их следует утилизировать через приемный пункт для утилизации электрического и электронного оборудования. Всю необходимую информацию по этому вопросу Вы можете получить в муниципальной или местной администрации.

Отслужившие устройства зачастую содержат ценные материалы. Но они также содержат вредные вещества, которые были необходимы для их функционирования и обеспечения безопасности. В случае утилизации этих веществ в качестве отходов или при неправильном обращении с ними, они могут нанести вред здоровью человека и окружающей среде.

- ▶ Ни в коем случае не следует утилизировать отслужившее устройство совместно с бытовым мусором.
- ▶ Доставьте отслужившее устройство в приемный пункт для возврата и переработки электрических и электронных элементов и других материалов.

# 10 Гарантия, техническое обслуживание, запасные части

- ▶ Соблюдайте все указания по технике безопасности (см. главу «Безопасность»).

## 10.1 Гарантия

Период гарантийного обслуживания составляет 2 года.

## 10.2 Обслуживание

### Обслуживание BORA:

См. заднюю обложку «Руководства по эксплуатации и монтажу».



- ▶ В случае любой неисправности, которую Вы не можете устранить самостоятельно, обращайтесь к Вашему дилеру BORA или в сервис BORA. В сервисе BORA потребуется предъявить обозначение типа или модели Вашего устройства, а также его серийный номер. Эти данные можно найти в заводской табличке на задней обложке данного руководства, а также на днище устройства.

## 10.3 Запасные части

- ▶ При ремонте используйте только оригинальные запасные части.
- ▶ Ремонт должен осуществляться только сервисной службой BORA.

---

<b>ИНФОРМАЦИЯ</b>	Запасные части можно приобрести у Вашего дилера BORA, а также онлайн на сайте сервисного обслуживания <a href="http://www.bora.com/service">www.bora.com/service</a> или по указанному сервисному номеру.
-------------------	---

---

**Заводская табличка с техническими данными:**  
(пожалуйста, наклейте)

**Германия:**

**BORA Lüftungstechnik GmbH**  
Rosenheimer Str. 33  
83064 Raubling  
Deutschland/Германия  
T: +49 (0) 8035 / 9840-0  
Ф: +49 (0) 8035 / 9840-300  
info@bora.com  
www.bora.com

**Австралия – Новая Зеландия:**

**BORA APAC Pty Ltd**  
100 Victoria Road  
Drummoyne NSW 2047  
Australien/Австралия  
T: +61 2 9719 2350  
Ф: +61 2 8076 3514  
info@boraapac.com.au  
www.bora-australia.com.au

**Австрия:**

**BORA Vertriebs GmbH & Co KG**  
Innstraße 1  
6342 Niederndorf  
Österreich/Австрия  
T: +43 (0) 5373 / 62250-0  
Ф: +43 (0) 5373 / 62250-90  
mail@bora.com  
www.bora.com

**Европа:**

**BORA Holding GmbH**  
Innstraße 1  
6342 Niederndorf  
Österreich/Австрия  
T: +43 (0) 5373 / 62250-0  
Ф: +43 (0) 5373 / 62250-90  
mail@bora.com  
www.bora.com

