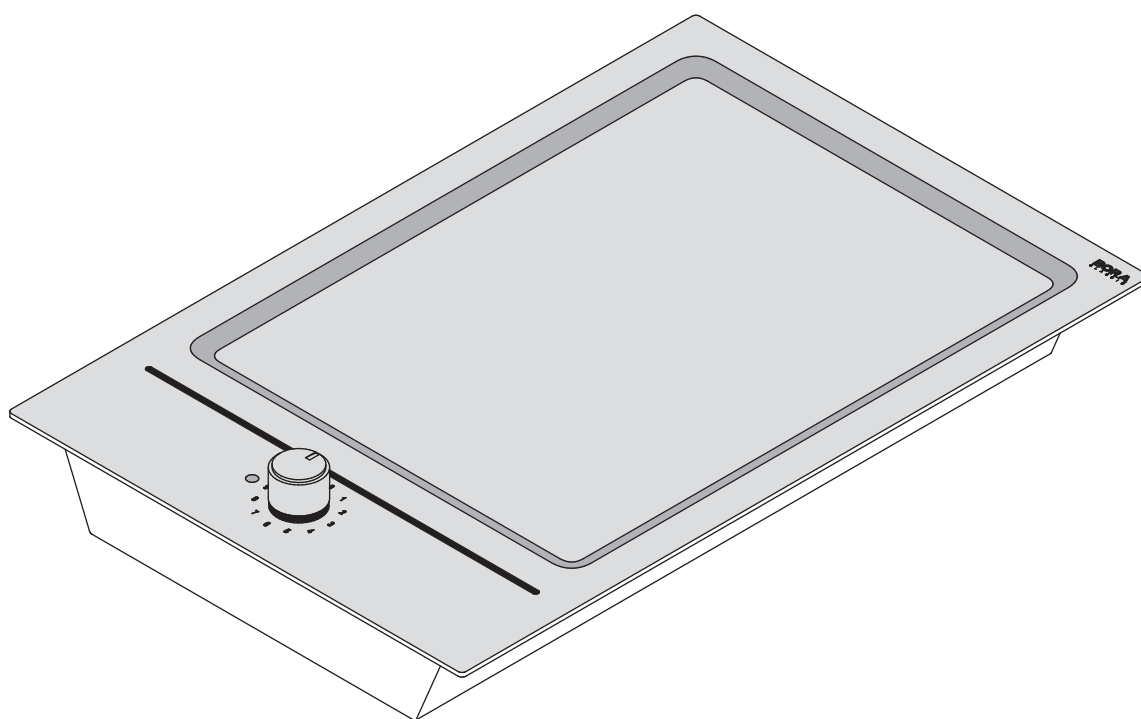


NL Bedienings- en montagehandleiding CT1

Tepan kookveld



CT1UMNL-003

Bedienings- en montagehandleiding:

Origineel

Vertaling

Fabrikant

BORA Vertriebs GmbH & Co KG

Innstraße 1
6342 Niederndorf
Oostenrijk

Contactgegevens

T +43 (0) 5373/62250-0
mail@bora.com
www.bora.com

Dit document verspreiden of vermenigvuldigen of de inhoud ervan gebruiken of communiceren is niet toegestaan behoudens uitdrukkelijke goedkeuring.

Deze bedienings- en montagehandleiding werd met de grootste zorgvuldigheid opgesteld. Desalniettemin kan het gebeuren dat latere technische wijzigingen nog niet werden toegevoegd of dat de overeenstemmende inhoud nog niet werd aangepast. Onze excuses voor dit ongemak. U kunt via de BORA klantendienst een bijgewerkte versie opvragen. Onder voorbehoud van drukfouten en vergissingen.

© BORA Vertriebs GmbH & Co KG

Alle rechten voorbehouden.

Inhoudsopgave

1	Algemeen	4	8	Storingen verhelpen	20
1.1	Doelgroep.....	4			
1.2	Geldigheid van de bedienings- en montagehandleiding	4	9	Buitenbedrijfstelling, demontage en verwijdering	21
1.3	Andere geldende documenten	4	9.1	Buitenbedrijfstelling	21
1.4	Weergave van informatie.....	5	9.2	Demontage.....	21
			9.3	Milieuvriendelijke verwijdering	21
2	Veiligheid	6	10	Garantie, technische dienst, reserveonderdelen	22
2.1	Algemene veiligheidsinstructies	6	10.1	Garantie.....	22
2.2	Veiligheidsinstructies bediening	7	10.2	Service.....	22
2.3	Veiligheidsinstructies montage.....	8	10.3	Reserveonderdelen	22
2.4	Veiligheidsinstructies voor demontage en verwijdering.....	9			
2.5	Veiligheidsinstructies reserveonderdelen.....	10			
2.6	Correct gebruik	10			
3	Technische gegevens	11			
4	Beschrijving van het apparaat	12			
4.1	Opbouw	12			
4.2	Bedieningspaneel en bedieningsprincipe	12			
4.3	Werkingsprincipe	12			
4.3.1	Vermogensniveaus.....	12			
5	Montage	13			
5.1	Leveringsomvang controleren	13			
5.2	Gereedschap en hulpmiddelen.....	13			
5.3	Montage-instructies	13			
5.3.1	Veiligheidsafstanden.....	13			
5.3.2	Werkblad en keukenmeubel.....	13			
5.3.3	Luchttoevoer kookveld	13			
5.4	Maten van de uitsparingen	14			
5.5	Montage kookveld	15			
5.6	Stroomaansluiting	16			
5.7	Overdracht aan de gebruiker.....	16			
6	Bediening	17			
6.1	Eerste ingebruikneming	17			
6.2	Kookzone in/uitschakelen.....	17			
6.3	Vermogensniveaus.....	17			
6.3.1	Vermogensniveau instellen.....	17			
7	Reiniging en verzorging	18			
7.1	Reinigingsmiddel	18			
7.2	Kookveld verzorgen.....	18			
7.3	Kookveld reinigen	18			
7.3.1	Grilloppervlak in roestvrij staal reinigen.....	18			
7.3.2	Reinigen van de bedieningsknop.....	19			

1 Algemeen

1.1 Doelgroep

Deze bedienings- en montagehandleiding is bedoeld voor de volgende doelgroepen:

Doelgroep	Vereisten
Bediener	Dit apparaat kan worden gebruikt door kinderen vanaf 8 jaar en ouder, alsook door personen met verminderde fysieke, sensorische of mentale vaardigheden of met een gebrek aan ervaring en/ of kennis, op voorwaarde dat deze personen onder toezicht staan of onderricht werden omtrent het veilige gebruik van het apparaat en de daaruit voortvloeiende gevaren begrepen hebben. Kinderen moeten onder toezicht staan. Alle veiligheidsinstructies en waarschuwingen alsook de instructies van de bedieningshandleiding moeten worden nageleefd.
Ambitieuze doe-het-zelvers	De ambitieuze doe-het-zelver mag alle noodzakelijke schrijn- en montagewerken zelf uitvoeren voor zover hij over de nodige vaardigheden en passende vakkennis beschikt. Hij mag in geen geval zelf de stroom of het gas aansluiten.
Gekwalificeerd montagepersoneel	Gekwalificeerd montagepersoneel mag alle noodzakelijke schrijn- en montagewerken uitvoeren mits inachtneming van de bestaande voorschriften. De stroom- en gasaansluitingen moeten vóór ingebruikname door een erkend vakman uit het overeenkomstige vakgebied worden gekeurd.
Gekwalificeerd elektriciens	De elektriciteitsaansluiting mag alleen door een erkend vakman worden uitgevoerd. Deze is ook verantwoordelijk voor de deskundige installatie van de elektriciteit en de inbedrijfstelling.
Gekwalificeerd gasinstallateur	De gasaansluiting mag alleen door een erkend vakman worden uitgevoerd. Deze is ook verantwoordelijk voor de deskundige installatie van het gas en de inbedrijfstelling.

Tab. 1.1 Doelgroepen

INFO BORA Holding GmbH, BORA Vertriebs GmbH & Co KG, BORA APAC Pty Ltd en BORA Lüftungstechnik GmbH – hierna BORA genoemd – zijn niet aansprakelijk voor schade die voortvloeit uit het niet eerbiedigen of niet naleven van deze documenten of voor schade door een verkeerde montage! De stroom- en gasaansluitingen moeten verplicht door een erkend vakman worden uitgevoerd. De montage dient te gebeuren overeenkomstig de geldende normen, voorschriften en wetten. Alle veiligheidsinstructies en waarschuwingen alsook de instructies van de bedienings- en montagehandleiding moeten worden nageleefd.

1.2 Geldigheid van de bedienings- en montagehandleiding

Deze handleiding geldt voor verschillende toestellen. Daarom is het mogelijk dat individuele kenmerken worden beschreven die niet op uw toestel van toepassing zijn.

1.3 Andere geldende documenten

Bij deze bedienings- en montagehandleiding horen ook nog andere documenten die eveneens moeten worden nageleefd.

Leef absoluut alle meegeleverde documenten na.

INFO BORA is niet aansprakelijk voor schade die ontstaat door het niet naleven van deze documenten!

Richtlijnen

Dit apparaat voldoet aan de volgende EU/EG-richtlijnen:
 2014/30/EU EMC-richtlijn
 2014/35/EU Laagspanningsrichtlijn
 2009/125/EG Ecodesign-richtlijn
 2011/65/EU RoHS-richtlijn
 2012/19/EU AEEA-richtlijn

1.4 Weergave van informatie

Er worden gebruikgemaakt van een uniforme opmaak en van uniforme cijfers, symbolen, veiligheidsinstructies, begrippen en afkortingen, zodat u snel en veilig met deze handleiding zou kunnen werken.

Instructies worden aangegeven met een pijl.

► Voer alle instructies steeds in de vastgestelde volgorde uit.

Opsommingen worden aangegeven met een vierkant opsommingsteken aan het begin van de regel.

■ Opsomming 1

■ Opsomming 2

INFO Een inlichting maakt u attent op specifieke elementen waar u absoluut dient op te letten.

Veiligheidsinstructies en waarschuwingen

De veiligheidsinstructies en waarschuwingen in deze handleiding worden beklemtoond met symbolen en signaalwoorden.

De veiligheidsinstructies en waarschuwingen zijn als volgt opgebouwd:

WAARSCHUWINGSTEKENS EN SIGNAALWOORDEN!

Type en bron van gevaar
Gevolgen bij niet-naleving

► Veiligheidsmaatregelen

Hierbij geldt:

- Het waarschuwingsteken vestigt de aandacht op het gevaar.
- Het signaalwoord geeft de ernst van het gevaar aan.

Waarschuwingstekens	Signaalwoord	Risico
	Gevaar	Geeft een onmiddellijk gevaarlijke situatie aan die bij niet-naleving kan leiden tot de dood of tot ernstige verwondingen.
	Waarschuwing	Geeft een mogelijk gevaarlijke situatie aan die bij niet-naleving kan leiden tot de dood of tot ernstige verwondingen.
	Opgelet	Geeft een mogelijk gevaarlijke situatie aan die bij niet-naleving kan leiden tot geringe of lichte verwondingen.
–	Opgelet	Geeft een situatie aan die bij niet-naleving kan leiden tot materiële schade.

Tab. 1.2 Betekenis van de waarschuwingstekens en signaalwoorden

2 Veiligheid

2.1 Algemene veiligheidsinstructies

INFO Het apparaat voldoet aan de geldende veiligheidsvoorschriften. De gebruiker is verantwoordelijk voor de reiniging, het onderhoud en het veilige gebruik van het apparaat. Ondeskundig gebruik kan leiden tot letsel en materiële schade.

- De bedienings- en montagehandleiding bevat belangrijke instructies voor de montage en de bediening. Zo beschermt u uzelf tegen verwondingen en voorkomt u schade aan het apparaat. Contactgegevens voor verdere informatie, toepassings- en gebruiksvragen vindt u op de achterkant van deze handleiding.
- Het begrip ‘apparaat’ wordt zowel voor kookvelden, kookveldafzuigingen als voor kookvelden met kookveldafzuiging gebruikt.
 - ▶ Neem de bedienings- en montagehandleiding volledig door voordat u het apparaat in gebruik neemt.
 - ▶ Bewaar de bedienings- en montagehandleiding in de buurt, zodat u deze indien nodig kunt raadplegen.
 - ▶ Geef de bedienings- en montagehandleiding aan de nieuwe gebruiker door als u het apparaat verkoopt.
 - ▶ Voer alle werkzaamheden aandachtig en nauwgezet uit.
 - ▶ Controleer, na het verwijderen van de verpakking, het apparaat op zichtbare schade.
 - ▶ Sluit een beschadigd apparaat niet aan.
 - ▶ Gebruik het apparaat pas nadat de montage volledig is afgerond. Alleen dan is een veilige werking gegarandeerd.
 - ▶ Zorg ervoor dat u geen hete kookplaten aanraakt.
 - ▶ Vermijd overkoken.
 - ▶ Schakel het apparaat na gebruik uit.
 - ▶ Houd huisdieren uit de buurt van het apparaat.

Gebruik met recirculatie

INFO Bij elke kookcyclus wordt er door het kookproces extra vocht in de omgevingslucht geblazen.

INFO Bij gebruik met recirculatie wordt slechts een beperkt deel van het vocht uit de kookwasem verwijderd.

- ▶ Zorg bij gebruik met recirculatie voor voldoende aanvoer van verse lucht, bijvoorbeeld via een open raam.
- ▶ Zorg voor een normaal en behaaglijk omgevingsklimaat (met een luchtvochtigheid van 45 tot 60 %). Doe dit door de natuurlijke verluchtingsopeningen te gebruiken of gebruik de klimaatregeling in het gebouw.
- ▶ Zet na elk gebruik de kookveldafzuiging gedurende ongeveer 20 minuten op een lagere stand bij gebruik met recirculatie of activeer de automatische naloop.

In geval van kinderen en personen met verminderde fysieke, sensorische of mentale vaardigheden in het huishouden

- ▶ Dit apparaat kan worden gebruikt door kinderen vanaf 8 jaar, alsook door personen met verminderde fysieke, sensorische of mentale vaardigheden of met een gebrek aan ervaring en/of kennis, op voorwaarde dat deze personen onder toezicht staan of onderricht werden omtrent het veilige gebruik van het apparaat en de daaruit voortvloeiende gevaren begrepen hebben.
- ▶ Houd toezicht op kinderen die zich in de buurt van het apparaat bevinden.
- ▶ Kinderen mogen niet met het apparaat spelen.
- ▶ Bewaar geen voor kinderen interessante voorwerpen in de opbergruimte boven of achter het apparaat. Kinderen kunnen immers in de verleiding komen om op het apparaat te klimmen.
- ▶ Houd kinderen en andere personen weg van de hete kookplaten.

Onbevoegde wijzigingen

Door op eigen houtje wijzigingen aan het apparaat aan te brengen, kunnen er bij het gebruik ervan gevaarlijke situaties ontstaan.

- ▶ Voer geen wijzigingen uit aan het apparaat.

Reiniging en onderhoud

Het apparaat moet regelmatig worden gereinigd. Verontreinigingen kunnen schade of geurhinder veroorzaken. Verwijder verontreinigingen onmiddellijk.

- Reinigings- en onderhoudswerken mogen niet door kinderen worden uitgevoerd, tenzij deze voortdurend onder toezicht worden gehouden.
- ▶ Gebruik geen stoomreiniger om te reinigen. De stoom kan op spanningvoerende delen terecht komen en een kortsluiting alsook materiële schade veroorzaken (zie hoofdstuk Reiniging en verzorging).
- ▶ Zorg ervoor dat u geen warm kookgerei neerzet in de buurt van het bedieningspaneel om de onderliggende elektronica niet te beschadigen.
- ▶ Zorg ervoor dat er bij het reinigen geen water in het apparaat kan lopen. Gebruik enkel een licht bevochtigde doek. Spuit het apparaat nooit met water schoon. Binnendringend water kan schade veroorzaken!
- ▶ Reinig het kookveld indien mogelijk na elk kookproces.
- ▶ Reinig het kookveld enkel wanneer het afgekoeld is.
- ▶ Gebruik bij het schoonmaken niet-schurende reinigingsmiddelen om krassen en slijtage aan het oppervlak te vermijden.
- ▶ Zorg dat zowel de onderkant van het kookgerei als de kookzone schoon en droog zijn.
- ▶ Til het kookgerei steeds op (niet trekken!) om krassen en slijtage aan het oppervlak te vermijden.

2.2 Veiligheidsinstructies bediening

Kookveld



GEVAAR!
Risico op brand door onbewaakt kookveld!

Olie of vet kan snel verhitten en ontvlammen.

- ▶ Verhit olie of vet nooit zonder toezicht.
- ▶ Blus olie- of vetbranden nooit met water.
- ▶ Verstik het vuur bijv. met een deksel.



GEVAAR!
Gevaar voor explosie door ontvlambare vloeistoffen!

Ontvlambare vloeistoffen in de buurt van het kookveld kunnen exploderen en ernstige verwondingen veroorzaken.

- ▶ Bewaar geen ontvlambare vloeistoffen in de buurt van het kookveld.



GEVAAR!
Gevaar voor een elektrische schok!

Door barsten, scheuren of breuken in de glaskeramiek kan de onderliggende elektronica bloot komen te liggen of beschadigd raken. Dit kan tot een elektrische schok leiden.

- ▶ Schakel het kookveld onmiddellijk uit bij breuken, barsten of scheuren in de glaskeramiek.
 - ▶ Koppel het apparaat veilig los van het stroomnet met behulp van installatieautomaten, zekeringen, zekeringsautomaten en veiligheidsschakelaars.
-

**WAARSCHUWING!****Gevaar voor verbranding door heet kookveld!**

Het kookveld en zijn aanraakbare delen worden heet tijdens het gebruik. Na het uitschakelen van de kookzone moet dit eerst tot minder dan 60 °C afkoelen. Het aanraken van hete oppervlakken kan ernstige brandwonden veroorzaken.

- ▶ Raak het hete kookveld niet aan.
- ▶ Houd kinderen uit de buurt van hete kookvelden, tenzij ze voortdurend onder uw toezicht staan.

**WAARSCHUWING!****Gevaar voor brand door voorwerpen op het kookoppervlak!**

Het kookveld en zijn aanraakbare delen zijn heet tijdens het afkoelen en wanneer er een kookzone is ingeschakeld. Voorwerpen op het kookveld kunnen warm worden en ontbranden.

- ▶ Laat geen voorwerpen op het kookveld liggen.

**WAARSCHUWING!****Verbrandingsgevaar door hete voorwerpen!**

Het kookveld en zijn aanraakbare delen zijn heet tijdens het gebruik en gedurende het afkoelen. Voorwerpen die zich op het kookveld bevinden, worden zeer snel heet en kunnen tot ernstige brandwonden leiden. Dat geldt vooral voor metalen voorwerpen (zoals messen, vorken, lepels, deksels of de afdekking van de kookveldafzuiging).

- ▶ Laat geen voorwerpen op het kookveld liggen.
- ▶ Gebruik geschikte hulpmiddelen (pannenlappen, thermische handschoenen).

OPGELET!**Er komen hete vloeistoffen vrij!**

Als men tijdens het koken geen oogje in het zeil houdt, kan het gebeuren dat het eten overkookt en dat er hete vloeistoffen ontsnappen.

- ▶ Tijdens het koken houdt men het best een oogje in het zeil.
- ▶ Bij kortstondig koken is voortdurend toezicht nodig.

2.3 Veiligheidsinstructies montage

Het apparaat mag enkel worden geïnstalleerd en gemonteerd door opgeleid vakpersoneel dat de gebruikelijke nationale voorschriften en de aanvullende voorschriften van de plaatselijke energieleveranciers kent en zorgvuldig in acht neemt.

Werkzaamheden aan elektrische onderdelen mogen alleen door opgeleide elektrische installateurs worden uitgevoerd.

De elektrische veiligheid van het apparaat is enkel gewaarborgd wanneer het wordt aangesloten op een correct geïnstalleerd aardingssysteem. Het is zeer belangrijk dat deze fundamentele veiligheidsmaatregel wordt nageleefd.

Kookveld



GEVAAR!

Gevaar voor een elektrische schok!

Door het apparaat onjuist op het stroomnet aan te sluiten, bestaat er een gevaar voor een elektrische schok.

- ▶ Zorg dat het toestel met een vaste verbinding op het stroomnet is aangesloten.
- ▶ Zorg dat het toestel op een volgens voorschrift geïnstalleerd beschermingsgeleidersysteem is aangesloten.
- ▶ Zorg dat er een inrichting is voorzien die een scheiding van het net met een contactafstand van ten minste 3 mm breed aan alle polen mogelijk maakt (installatieautomaten, zekeringen, zekeringsautomaten, veiligheidsschakelaars).



GEVAAR!

Gevaar voor een elektrische schok!

Wanneer de netaansluitkabel met hete kookplaten in contact komt, kan hij beschadigd raken. Een beschadigde netaansluitkabel kan een (dodelijke) elektrische schok veroorzaken.

- ▶ Zorg dat de netaansluitkabel niet in contact komt met de hete kookplaten.
- ▶ Let erop dat de aansluitkabel niet ingeklemd of beschadigd raakt.



OPGELET!

Rugletsel door zware belasting mogelijk!

Bij het verwijderen en installeren van het toestel kan, door ondeskundige hantering, letsel ontstaan aan de ledematen en de romp.

- ▶ Til het kookveld altijd met twee personen uit de verpakking.
- ▶ Plaats het kookveld altijd met twee personen in de uitsparing in het werkblad.
- ▶ Gebruik geschikte hulpmiddelen om schade of letsel aan ledematen en romp te voorkomen.

- ▶ Controleer het apparaat vóór de montage op zichtbare schade.
- ▶ Monteer geen beschadigd toestel.
- Een beschadigd toestel brengt uw veiligheid in gevaar.
- Alleen door de fabrikant geautoriseerd vakpersoneel mag herstelwerkzaamheden uitvoeren.

2.4 Veiligheidsinstructies voor demontage en verwijdering

Het apparaat mag enkel worden gedemonteerd door opgeleid vakpersoneel dat de gebruikelijke nationale voorschriften en de aanvullende voorschriften van de plaatselijke energieleveranciers kent en zorgvuldig in acht neemt.

Werkzaamheden aan elektrische onderdelen mogen alleen door opgeleide elektrische installateurs worden uitgevoerd.



GEVAAR!

Gevaar voor een elektrische schok!

Door het apparaat onjuist los te koppelen van het stroomnet bestaat er een gevaar voor een elektrische schok.

- ▶ Koppel het apparaat veilig los van het stroomnet met behulp van installatieautomaten, zekeringen, zekeringsautomaten en beveiligingen.
- ▶ Controleer met een goedgekeurd meettoestel of het apparaat volledig spanningsvrij is.



GEVAAR!

Verstikkingsgevaar!

Verpakkingsmateriaal (bijv. folie, piepschuim) kan levensgevaarlijk zijn voor kinderen.

- ▶ Bewaar het verpakkingsmateriaal buiten het bereik van kinderen.
- ▶ Verwijder de verpakking onmiddellijk en op vakkundige wijze.

2.5 Veiligheidsinstructies reserveonderdelen



WAARSCHUWING!

Gevaar voor letsel en materiële schade!

Niet-originele componenten kunnen leiden tot lichamelijke letsels of schade aan het apparaat. Wijzigingen aan en aanbouw of ombouw van het apparaat kunnen de veiligheid beïnvloeden.

- ▶ Gebruik bij reparaties alleen originele onderdelen.
-

2.6 Correct gebruik

Het apparaat mag niet boven de 2000 m (meter boven de zeespiegel) worden gebruikt.

Het apparaat is alleen bedoeld voor de bereiding van gerechten in particuliere huishoudens. Dit apparaat is niet bedoeld voor:

- gebruik buitenshuis
- inbouw in voertuigen
- verwarmen van ruimtes
- gebruik op niet-stationaire opstellingsplaatsen (bijv. schepen)
- gebruik met een externe tijdschakelaar of een apart systeem op afstand (bediening op afstand)

Een ander gebruik dan beschreven in deze bedienings- en montagehandleiding of een gebruik dat niet in overeenstemming is met de voorziene beperkingen wordt beschouwd als onreglementair gebruik. BORA is niet aansprakelijk voor schade door onreglementair gebruik of verkeerde bediening.

Elk onrechtmatig gebruik is verboden!

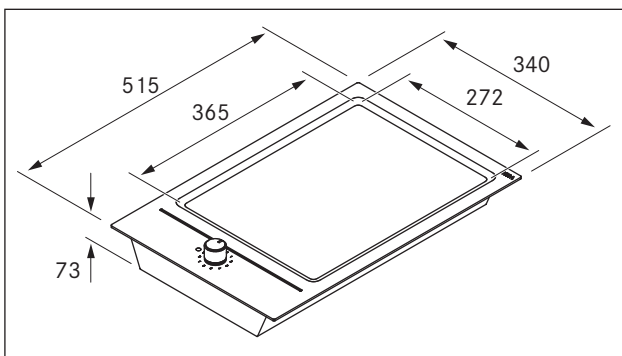
INFO BORA Holding GmbH, BORA Vertriebs GmbH & Co KG, BORA APAC Pty Ltd en BORA Lüftungstechnik GmbH zijn niet aansprakelijk voor schade die voortvloeit uit het niet naleven van de veiligheidsinstructies en waarschuwingen.

3 Technische gegevens

Parameter	Waarde
Aansluitspanning	220 - 240 V
Frequentie	50/60 Hz
Vermogensopname	2,8 kW
Zekering minimaal	1 x 13 A
Afmetingen (Breedte x diepte x hoogte)	340 x 515 x 73 mm
Gewicht (incl. toebehoren/verpakking)	12 kg
Kookveld	
Vermogensniveaus	Traploos 1 - 9
Kookzone	272 x 365 mm 2800 W
Regelbereik temperatuur	ong. 90 - 240 °C

Tab. 3.1 Technische gegevens

Toestelmaten



Afb. 3.1 Toestelmaten

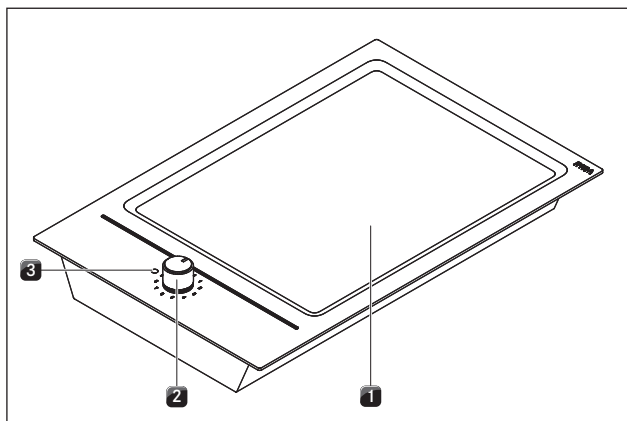
4 Beschrijving van het apparaat

Leef bij elk gebruik alle veiligheidsbepalingen en waarschuwingen na (zie hoofdstuk Veiligheid).

Het Tepan grill heeft de volgende kenmerken:

- Vlakke Tepan grill
- Bedieningsknop
- Controlelampje werking

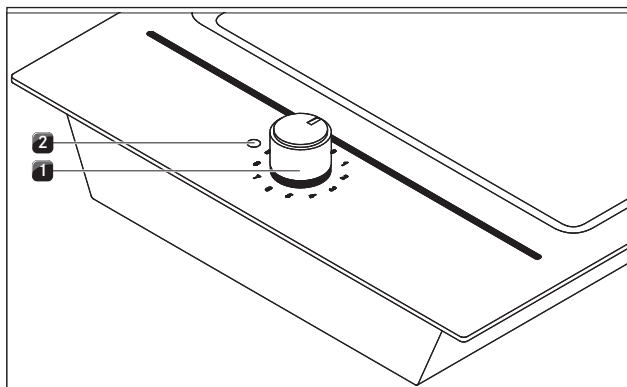
4.1 Opbouw



Afb. 4.1 Kookveld

- [1] Vlakke grillzone
- [2] Bedieningsknop
- [3] Controlelampje werking

4.2 Bedieningspaneel en bedieningsprincipe



Afb. 4.2 Bedieningspaneel

- [1] Bedieningsknop
- [2] Controlelampje werking

Weergaveveld	Displays	Betekenis
Controlelampje werking	aan	Tepan grill ingeschakeld
	uit	Tepan grill uitgeschakeld

Tab. 4.1 Betekenis van de indicatoren

Knop bediening

Het bedieningspaneel is uitgerust met een bedieningsknop. U bedient het toestel door de bedieningsknop op het overeenkomstige vermogensniveau te plaatsen.

4.3 Werkingsprincipe

Het zelfstandige verwarmingselement bevindt zich onder de grillzone. Wanneer de grillzone wordt ingeschakeld, genereert het verwarmingselement warmte die het grilloppervlak meteen verwarmt. De regeling van de vermogensniveau's is taploos van 1 tot 9.

4.3.1 Vermogensniveaus

Het vermogen van de Tepan grill zorgt ervoor dat de voedingswaren snel warm worden. Om te voorkomen dat de gerechten aanbranden moet bij de keuze van het vermogensniveau enigszins andere gewoontes worden aangenomen dan bij een conventioneel kookstelsel.

Functie	Vermogensniveau
Warm houden van bereidingen	1
Stomen van vruchten, bijvoorbeeld appelpartjes, perzikhelften, stukjes banaan	2-3
Aanbraden van gesneden groenen, spiegeleieren, kalfsvlees, gevogelte	4-5
Aanbraden van gepaneerde of met bakdeeg omhulde vis, pannenkoeken, braadworst, varkensvlees en lamsvlees	5-6
Aanbraden van aardappelpannenkoeken, garnalen, maïskolven en schnitzels	6-7
Snel aanbraden van rundvlees, vis en gehaktballen	8-9

Tab. 4.2 Aanbevelingen voor de vermogensniveaus

De opgaven in de volgende tabel zijn richtwaarden.

5 Montage

- ▶ Leef alle veiligheidsinstructies en waarschuwingen na (zie hoofdstuk Veiligheid).
- ▶ Leef de meegeleverde handleidingen van de fabrikant na.

INFO Het apparaat mag niet boven koelapparaten, vaatwassers, fornuizen, ovens, was- of droogmachines gemonteerd worden.

INFO De legoppervlakken van de werkbladen en de wandafsluitlijsten moeten van hittebestendig materiaal (tot ca. 100 °C) zijn.

INFO Werkbladuitsparingen moeten met geschikte middelen tegen vocht worden afgedicht of eventueel van een warmteontkoppeling worden voorzien.

INFO Bij gebruik van de glaskeramische inductiewok moet de voegmaat bij vlainbouw tot 7 mm worden verhoogd!

5.1 Leveringsomvang controleren

Benaming	Aantal
Bedienings- en montagehandleiding	1
Set met bevestigingsschroeven kookveld	1
Tape	1
Kookveld	1
Tepan spatel	1
Vulplaatjesset	1
Set met montagelippen kookveld	1

Tab. 5.1 Leveringsomvang

- ▶ Controleer of alle delen geleverd zijn (zie Tab. 5.1) en of ze niet beschadigd zijn.
- ▶ Breng de klantendienst van BORA op de hoogte wanneer er delen van de levering ontbreken of beschadigd zijn.
- ▶ Monteer in geen geval beschadigde onderdelen.
- ▶ Verwijder de transportverpakking op vakkundige wijze (zie hoofdstuk Buitenbedrijfstelling en verwijdering).

5.2 Gereedschap en hulpmiddelen

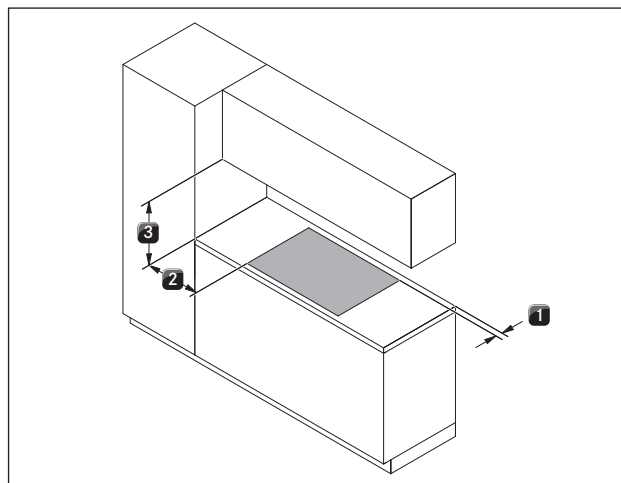
Voor de vakkundige montage van het kookveld hebt u de volgende gereedschappen nodig:

- Torxschroevendraaier Torx 15
- Siliconen om de snijvlakken af te dichten

5.3 Montage-instructies

5.3.1 Veiligheidsafstanden

- ▶ Houd deze veiligheidsafstanden aan:



Afb. 5.1 aanbevolen minimumafstanden

- [1] Minimaal 50 mm afstand achteraan van de werkbladuitsparing tot de achterkant van het werkblad.
- [2] Minimaal 300 mm afstand links en rechts van de werkbladuitsparing tot een belendende kast of een kamerwand.
- [3] Minimaal 650 mm afstand tussen werkblad en bovenkast. Om ergonomische redenen wordt een minimale afstand van 1000 mm aanbevolen.

5.3.2 Werkblad en keukenmeubel

- ▶ Maak de werkbladuitsparing volgens de opgegeven maten van de uitsparingen.
- ▶ Controleer of de snijvlakken van het werkblad vakkundig afgedicht zijn.
- ▶ U moet de instructies van de fabrikant van het werkblad naleven.
- In de zone van de werkbladuitsparing moet u eventueel aan het meubel aanwezige dwarsbalken verwijderen.
- Onder het apparaat moet een inlegbodem voor kabelbescherming (tussenbodem) worden voorzien. Deze moet uitneembaar zijn ten behoeve van onderhoudswerken.
- De schuifladen of vakbodems in de onderkast moeten uitneembaar zijn.
- Bij recirculatiesystemen moet er in de keukenmeubels een terugstroomopening van > 500 cm² voorzien worden (bijv. door de sokkelplint in te korten of door een geschikte profielplint te gebruiken).

5.3.3 Luchttoevoer kookveld

De warmteproducerende kookveldcomponenten worden automatisch gekoeld. De warme lucht wordt door de motor afgevoerd (koelluchtstroom).

INFO Om uitstekende kookveldprestaties op lange termijn te garanderen, moet onder het kookveld voor voldoende ventilatie worden gezorgd.

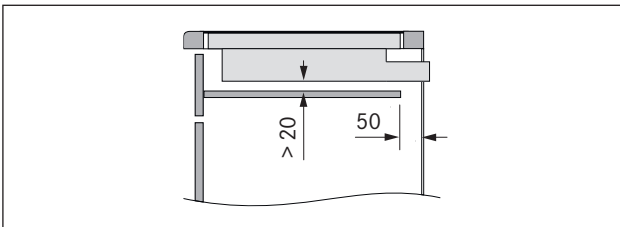
INFO Als de warme lucht onder het kookveld niet weg kan, kunnen de kookveldprestaties eronder lijden of kan het kookveld oververhit raken.

INFO Bij oververhitting van het kookveld zullen de prestaties verminderen of zal het kookveld volledig worden uitgeschakeld (zie Oververhittingsbeveiliging).

INFO Een openingsdiameter van minstens 50 cm² in het keukenmeubel wordt aanbevolen om voldoende luchttoevoer te garanderen.

► Zorg voor voldoende ventilatie onder het kookveld.

INFO De inlegbodem voor kabelbescherming (tussenbodem) mag een voldoende luchttoevoer niet verhinderen.



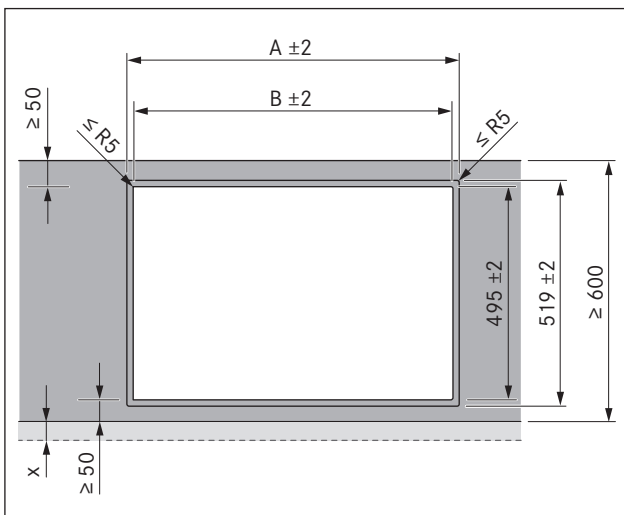
Afb. 5.2 Zijaanzicht inlegbodem voor kabelbescherming en verluchting

5.4 Maten van de uitsparingen

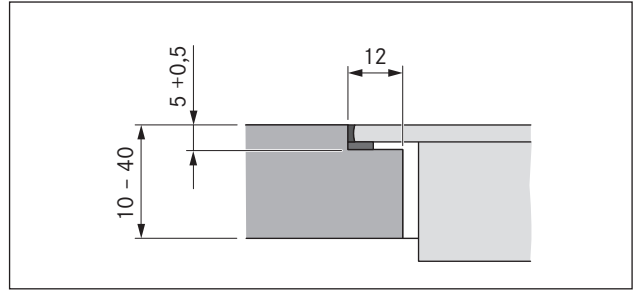
INFO Alle afmetingen vanaf voorkant frontpaneel.

► Houd rekening met het uitstekende deel van het werkblad x bij het maken van de werkbladuitsparing. Geldt voor vlakinbouw en opbouwmontage.

Vlakinbouw



Afb. 5.3 Vlakinbouw



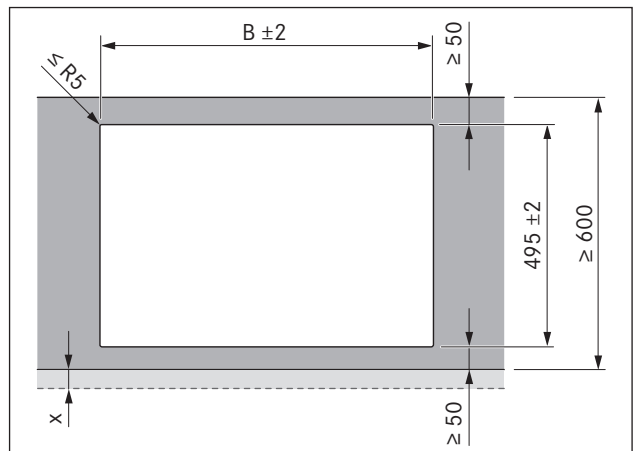
Afb. 5.4 Snedevoegmaat

Maten van de uitsparingen voor de inbouw van kookvelden of kookvelden en BORA kookveldafzuiging naast elkaar:

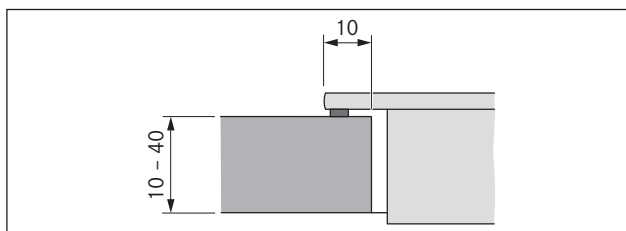
Kookveld / Kookveldafzuiging	A in mm	B in mm
	344	320
	685	661
	1026	1002
	776	752
	1208	1184
	1549	1525

Tab. 5.2 Maten van de uitsparingen

Opbouwmontage



Afb. 5.5 Opbouwmontage



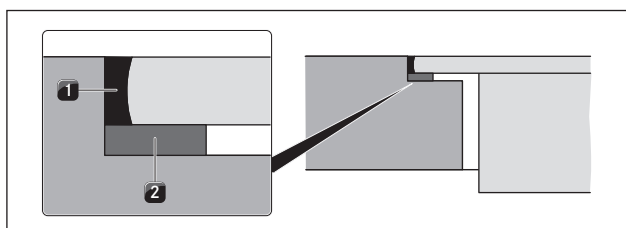
Afb. 5.6 Snede opbouwmontage

Maten van de uitsparingen voor de inbouw van kookvelden of kookvelden en BORA kookveldafzuiging naast elkaar:

Kookveld / Kookveldafzuiging		B in mm
	1/0	320
	2/0	661
	3/0	1002
	2/1	752
	3/2	1184
	4/2	1525

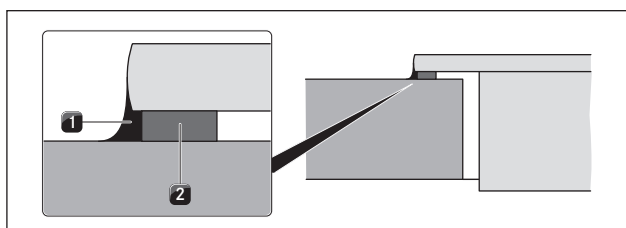
Tab. 5.3 Maten van de uitsparingen

Afdichtingsband aanbrengen



Afb. 5.7 Afdichtingsband bij vlainbouw

- [1] Zwarte hittebestendige siliconenkit
[2] Afdichtingsband



Afb. 5.8 Afdichtingsband opbouwmontage

- [1] Zwarte hittebestendige siliconenkit
[2] Afdichtingsband

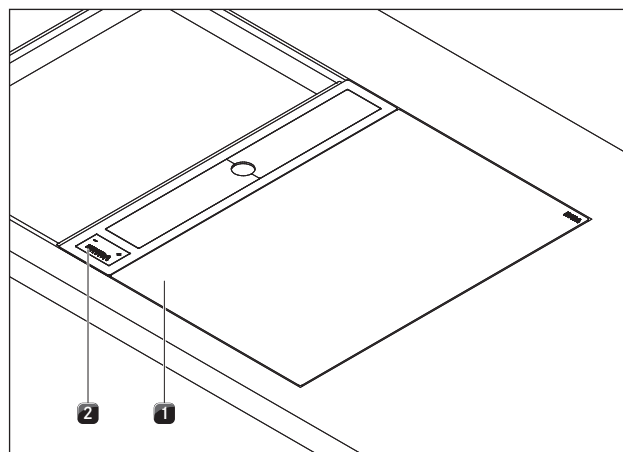
- Voor de aangrenzende zijde van het apparaat met het afzuigstelsel is er geen afdichtingsband nodig, het afzuigingsframe zou immers beschadigd kunnen raken.
- ▶ Kleef bij opbouwmontage de meegeleverde afdichtingsband [2], uitgezonderd de aangrenzende zijde met het afzuigstelsel, voor montage volledig op de onderzijde van het apparaat.
- ▶ Kleef bij vlainbouw de meegeleverde afdichtingsband op de horizontale snijkant in de werkblauduitsparing, ook als het toestel met een siliconenkit [1] of een soortgelijk middel is afgedicht.
- ▶ Noteer de typeaanduiding en het fabricagenummer van het apparaat (FD-nummer) op de achterzijde van deze handleiding. U vindt beide gegevens op het typeplaatje op de onderkant van het apparaat.

5.5 Montage kookveld

INFO Tussen de inbouwtoestellen moet telkens één millimeter afstand worden aangehouden.

INFO Rondom de inbouwtoestellen moet een rand van twee millimeter worden voorzien.

Inbouw van het kookveld



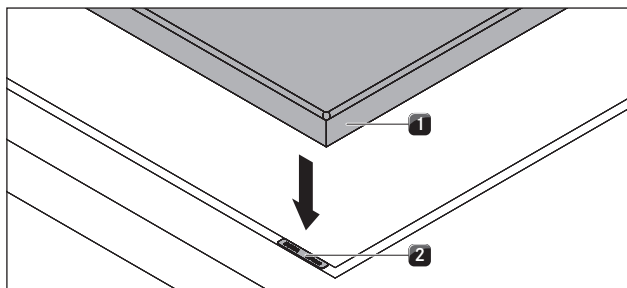
Afb. 5.9 Ingebouwd kookveld met kookveldafzuiging

- [1] Kookveld
[2] Kookveldafzuiging

- ▶ Plaats het kookveld [1] naast de reeds centraal ingebouwde kookveldafzuiging [2].

INFO Het kookveld [1] rust hierbij op de zijrail van de kookveldafzuiging [2] en wordt erdoor gestabiliseerd.

- ▶ Aligeneer het kookveld [1] zorgvuldig.
- ▶ Pas indien nodig de inbouwhoogte van het kookveld aan met de vulplaatjes.



Afb. 5.10 Kookveld en vulplaatjes

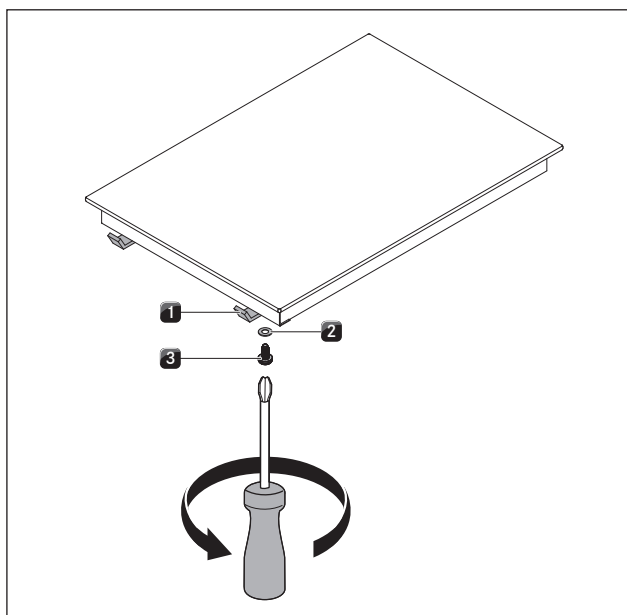
- [1] Kookveld
[2] Vulplaatjes

bij opbouwmontage

- ▶ Controleer of de afdichtingsband van het kookveld op het werkblad ligt.

bij vlakbouw

- ▶ Controleer of de afdichtingsband het kookveld goed omsluit.



Afb. 5.11 Bevestigingsklemmen

- [1] Bevestigingsklem
[2] Sluistring
[3] Schroef

- ▶ Bevestig het kookveld met de bevestigingsklemmen [1].
- ▶ Draai met de schroef [3] en de sluitring [2] de bevestigingsklemmen vast met max. 10 Nm.
- ▶ Controleer of de elementen correct zijn uitgelijnd.
- ▶ Voeg na alle montagewerken de toestellen op met zwarte, hittebestendige siliconenkit.

5.6 Stroomaansluiting

- ▶ Leef alle veiligheidsinstructies en waarschuwingen in het hoofdstuk Veiligheid na.

- ▶ Leef alle nationale en regionale wetten, voorschriften en aanvullende voorschriften van lokale elektriciteitsmaatschappijen na.

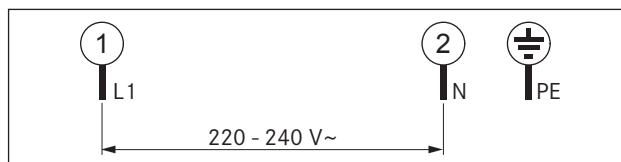
INFO De stroomaansluiting mag alleen door een erkend vakman worden uitgevoerd. Deze is ook verantwoordelijk voor de deskundige uitvoering en inbedrijfstelling.

De te gebruiken netaansluitkabel (reeds voormonteerde) moet minstens van het type H05VV-F of H05VVH2-

- Dwarsdoorsnede: 3G1,5 mm²
- Als de aansluitkabel beschadigd raakt, moet deze door een speciaal type worden vervangen. Dat mag alleen door een daartoe gemachtigde klantendienst gebeuren.

Stroom aansluiten

- ▶ Schakel de hoofdschakelaar/zekeringsautomaat voor de aansluiting van het kookveld uit.
- ▶ Bescherm de hoofdschakelaar/zekeringsautomaat tegen onbedoeld opnieuw inschakelen.
- ▶ Controleer de afwezigheid van spanning.
- ▶ Sluit de netkabel aan.
- ▶ Sluit het kookveld alleen via een vaste verbinding aan op een netaansluitkabel.



Afb. 5.12 Aansluitschema eenfasig

- ▶ Controleer de correcte montage.
- ▶ Schakel de hoofdschakelaar/zekeringautomaat in.
- ▶ Zet het kookveld aan (zie hoofdstuk Bediening).
- ▶ Controleer of alle functies correct werken.

5.7 Overdracht aan de gebruiker

Als de montage voltooid is:

- ▶ Leg de basisfuncties uit aan de gebruiker.
- ▶ Breng de gebruiker op de hoogte van alle veiligheidsrelevante aspecten rond bediening en onderhoud.
- ▶ Bezorg de toebehoren en de bedienings- en montagehandleiding aan de gebruiker en vraag hem deze goed te bewaren.

6 Bediening

- Leef bij elk gebruik alle veiligheidsbepalingen en waarschuwingen na (zie hoofdstuk Veiligheid).

INFO Het kookveld mag alleen worden gebruikt wanneer het roestvrijstalen vetfilter gemonteerd zijn (zie Bedieningshandleiding kookveldafzuiging).

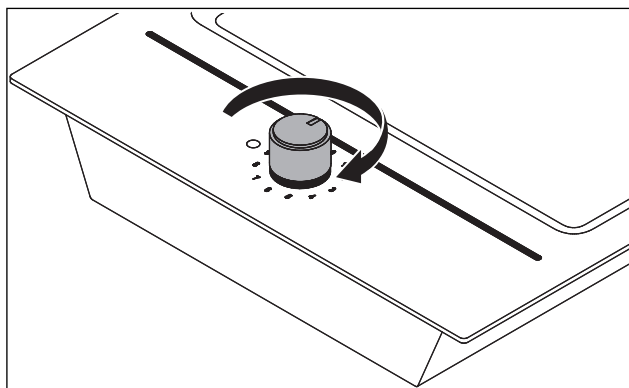
INFO Voor u het kookveld voor het eerst gebruikt, moeten de kookzones worden gereinigd (zie hoofdstuk Reiniging).

INFO Verwarm de kookzone 8 tot 10 minuten op voor elk gebruik.

6.1 Eerste ingebruikneming

- Schakel voor de eerste ingebruikneming de kookzone 25 minuten lang op vermogensniveau 8. Tijdens dit proces kunnen storende geuren ontstaan.

6.2 Kookzone in/uitschakelen



Afb. 6.1 Kookzone in/uitschakelen

Inschakelen

- Draai de bedieningsknop op vermogensniveau 1 en schakel het kookveld dan weer uit.
- Het controlelampje van de bediening brandt.

Uitschakelen

- Draai de bedieningsknop op vermogensniveau 0 om het kookveld weer uit te schakelen.
- Het controlelampje van de bediening brandt niet.

6.3 Vermogensniveaus

6.3.1 Vermogensniveau instellen

- Draai aan de bedieningsknop om het gewenste vermogensniveau in te stellen (1 tot 9).

Vermogensniveau	Oppervlaktetemperatuur
1	ong. 90 °C
9	240 °C

Tab. 6.1 Vermogensniveaus

7 Reiniging en verzorging

- ▶ Leef alle veiligheidsbepalingen en waarschuwingen na (zie hoofdstuk Veiligheid).
- ▶ Leef de meegeleverde handleidingen van de fabrikant na.
- ▶ Controleer of voor de geplande reiniging en verzorging het kookveld en de kookveldafzuiging volledig zijn uitgeschakeld en afgekoeld, om letsel te vermijden (zie hoofdstuk Bediening).
- Een regelmatige reiniging en een regelmatig onderhoud staan garant voor een lange levensduur en een optimale werking.
- ▶ Leef de volgende reinigings- en verzorgingscycli na:

Componenten	Reinigingscyclus
Bedieningsknop	onmiddellijk na elke verontreiniging
Kookveld	onmiddellijk na elke verontreiniging wekelijks grondig met in de handel verkrijgbare glaskeramiekreiniger

Tab. 7.1 Reinigingscycli

7.1 Reinigingsmiddel

INFO Door het gebruik van agressieve reinigingsmiddelen en door schurende kookpotbodems wordt het decor mettertijd afgesleten en ontstaan donkere vlekken.

U hebt voor de reiniging van het kookveld een speciale Tepan spatel en een geschikt reinigingsmiddel nodig.

- ▶ Gebruik nooit stoomreiniger, krassende schuursponsjes, schuurmiddel of agressieve reinigingsmiddelen (bijv. ovenspray).
- ▶ Let erop dat het reinigingsmiddel in geen geval zand, soda, zuren, logen of chloor bevat.

7.2 Kookveld verzorgen

- ▶ Gebruik het kookveld niet als werk- of legvlak.
- ▶ Schuif of trek niet met kookgerei over het kookveld.
- ▶ Houd het kookveld zuiver.
- ▶ Verwijder alle verontreinigingen onmiddellijk.

7.3 Kookveld reinigen

INFO Terwijl u de kookveldafzuiging gebruikt, moet de roestvrijstalen vetfilter geplaatst zijn om te vermijden dat kleine en lichte voorwerpen zoals bijv. reinigingsdoeken uit stof of papier worden aangezogen (zie bedieningshandleiding kookveldafzuiging).

7.3.1 Grilloppervlak in roestvrij staal reinigen

INFO Gebruik de spatel alleen op de grill, anders kan het oppervlak beschadigd raken.

INFO Reinig de roestvrijstalen oppervlakken alleen in slijprichting.

INFO Citroenzuren niet op de aangrenzende oppervlakken van het kookveld en het werkblad aanbrengen. Citroenzuur kan deze oppervlakken beschadigen.

INFO Gebruik geen reinigingsmiddelen voor roestvrij staal op de oppervlakken in roestvrij staal of op het grilloppervlak in roestvrij staal.

- ▶ Controleer of het kookveld uitgeschakeld is (zie hoofdstuk Bediening).

Lichte verontreinigingen

- ▶ Wacht tot de kookzone is afgekoeld tot op een temperatuur van minder dan 30 °C.
- ▶ Verwijder lichte verontreinigingen met een vochtige doek en een spoelmiddel.
- ▶ Om water- en kalkvlekken (gele verkleuring) te voorkomen, gebruikt u een zachte doek om de oppervlakken die met water werden gereinigd, droog te wrijven.

Normale verontreinigingen

- ▶ Wacht tot de kookzone is afgekoeld tot op een temperatuur van minder dan 80 - 90 °C.
- ▶ Gebruik alleen schoon en koud water op het nog warme grilloppervlak.
- ▶ Laat het water ongeveer 15 minuten inwerken.
- ▶ Verwijder alle grote verontreinigingen en resten van spijzen met een Tepan spatel van het grilloppervlak.
- ▶ Verwijder de overblijvende verontreiniging en waterresten met een zuivere doek.
- ▶ Wrijf het kookveld droog met een zuivere doek.

Sterke verontreinigingen

- ▶ Verwijder sterke verontreinigingen wanneer het kookveld nog warm is (80 - 90 °C).
- ▶ Los in een afzonderlijke kom met warm water (ong. 200 ml) een eetlepel citroenzuur op (ong. 10 - 15 ml).
- ▶ Breng deze vloeistof nu aan op het nog warme grilloppervlak in roestvrij staal.
- ▶ Laat de vloeistof ongeveer 5 tot 8 minuten inwerken.
- ▶ Maak met een kunststofborstel alle ingebrande grillresten los van het grilloppervlak.
- ▶ Verwijder de andere verontreinigingen en de restanten van het water-citroenzuurmengsel grondig met een zuivere doek.
- ▶ Gebruik alleen schoon en koud water op het nog warme grilloppervlak.
- ▶ Verwijder de overblijvende verontreiniging en waterresten met een zuivere doek.
- ▶ Wrijf het kookveld droog met een zuivere doek.

Kleurveranderingen en kleine krassen zijn geen beschadigingen van het kookveld. De werking van het kookveld en de stabiliteit van de roestvrijstalen grill worden daardoor niet beïnvloed.

Kleurveranderingen van het kookveld ontstaan door niet-verwijderde en ingebrande resten.

7.3.2 Reinigen van de bedieningsknop

- ▶ Controleer of het kookveld uitgeschakeld is (zie hoofdstuk Bediening).
- ▶ Reinig de bedieningsknop alleen met de hand.
- ▶ Trek de bedieningsknop los.
- ▶ Reinig de bedieningsknop met een zachte borstel.
- ▶ Spoel de bedieningsknop na de reiniging goed af.
- ▶ Laat de bedieningsknop goed drogen.
- ▶ Plaats na een grondige reiniging de zuivere en drogen bedieningsknop weer op de schakelaar.

8 Storingen verhelpen

► Leef alle veiligheidsbepalingen en waarschuwingen na (zie hoofdstuk Veiligheid).

Probleem	Oorzaak	Oplossing
Het kookveld laat zich niet inschakelen.	De zekering van de zekeringsautomaat van de wonings- of huisinstallatie is defect.	Zekering vervangen. Zekeringsautomaat weer inschakelen.
	De zekering of de zekeringsautomaat wordt meermaals geactiveerd.	De klantendienst van BORA bellen.
	De stroomvoeding is onderbroken.	De stroomvoeding door een vakman laten controleren.
Bij gebruik van de nieuwe kookplaat ontstaat vorming van geuren en wasems.	Dit is een normaal verschijnsel bij nieuwe toestellen.	Enkele uren afwachten. De klantendienst van BORA op de hoogte brengen bij aanhoudende geurvorming.

Tab. 8.1 Storingen verhelpen

► Neem in alle andere gevallen contact op met de klantendienst van BORA (zie hoofdstuk Garantie, klantendienst en reserveonderdelen).

9 Buitenbedrijfstelling, demontage en verwijdering

- ▶ Leef alle veiligheidsinstructies en waarschuwingen na (zie hoofdstuk Veiligheid).
- ▶ Leef de meegeleverde handleidingen van de fabrikant na.

9.1 Buitenbedrijfstelling

Als buitenbedrijfstelling wordt de definitieve buitenbedrijfstelling en demontage bedoeld. Na een buitenbedrijfstelling kan het toestel in een ander meubel worden ingebouwd, aan een particulier worden doorverkocht of worden verwijderd.

INFO Het loskoppelen en afsluiten van de stroom- en gasaansluiting mag alleen door een erkend vakman worden uitgevoerd.

- ▶ Schakel voor de buitenbedrijfstelling het toestel uit (zie hoofdstuk Bediening).
- ▶ Koppel het toestel los van het stroomnet.

9.2 Demontage

Voor het demonteren is het noodzakelijk dat het toestel toegankelijk is voor demontage en losgekoppeld is van het stroomnet. Bij gastoestellen dient men ervoor te zorgen dat de gasaansluiting afgesloten is.

- ▶ Maak de bevestigingsklemmen los.
- ▶ Verwijder de siliconenvoegen.
- ▶ Neem het apparaat omhoog uit het werkblad.
- ▶ Verwijder andere toebehoren.
- ▶ Verwijder het oude apparaat en de verontreinigde toebehoren zoals beschreven onder „Milieuvriendelijke verwijdering“.

9.3 Milieuvriendelijke verwijdering

Verwijderen van de transportverpakking

INFO De verpakking beschermt het toestel tegen transportschade. De verpakkingsmaterialen werden geselecteerd op basis van hun milieuvriendelijkheid en vanuit een verwijderingstechnisch standpunt en zijn dus recyclebaar.

Het terugbrengen van de verpakking in de materiaalkringloop bespaart grondstoffen en verkleint de afvalloop. Uw vakhandelaar neemt de verpakking terug.

- ▶ Bezorg de verpakking aan uw vakhandelaar of
- ▶ Verwijder de verpakking op vakkundige wijze conform de regionale voorschriften.

Verwijderen van het oude apparaat



Elektrische apparaten die met dit teken aangeduid zijn, mogen na het einde van hun levensduur niet bij het huisvuil. Ze moeten naar een inzamelpunt voor het recyclen van elektrische en elektronische apparaten worden gebracht. De gemeentelijke of lokale besturen kunnen u hierover meer informatie verstrekken.

Elektrische en elektronische oude apparaten bevatten vaak nog steeds waardevolle materialen. Ze bevatten echter ook schadelijke stoffen die noodzakelijk waren voor hun werking en veiligheid. Wanneer deze in het restafval terechtkomen of verkeerd worden behandeld, kunnen ze de gezondheid van de mens en het milieu schade toebrengen.

- ▶ Gooi uw oude apparaten nooit met het huisvuil weg.
- ▶ Breng het oude apparaat naar een regionaal inzamelpunt voor het terugbrengen en verwerken van elektrische en elektronische componenten en andere materialen.

10 Garantie, technische dienst, reserveonderdelen

- ▶ Leef alle veiligheidsinstructies en waarschuwingen na (zie hoofdstuk Veiligheid).

10.1 Garantie

De garantieperiode bedraagt 2 jaar.

10.2 Service

BORA service:

zie achterzijde van de bedienings- en montagehandleiding



- ▶ Neem contact op met uw BORA vakhandelaar of met de BORA service team als u te maken krijgt met storingen die u zelf niet kunt verhelpen.

De BORA service heeft de typeaanduiding en het fabricagenummer van uw toestel (FD-nummer) nodig. U vindt beide gegevens terug op het typeplaatje op de achterzijde van de handleiding alsook op de onderkant van het toestel.

10.3 Reserveonderdelen

- ▶ Gebruik bij reparaties alleen originele onderdelen.
- ▶ Reparaties mogen enkel door het BORA service team worden uitgevoerd.

INFO U kunt reserveonderdelen verkrijgen bij uw BORA handelaar en op de online servicepagina van BORA via www.bora.com/service of via het opgegeven servicenummer.

Typeplaatje:
(gelieve op te plakken)

Duitsland:

BORA Lüftungstechnik GmbH
Rosenheimer Str. 33
83064 Raubling
Duitsland
T +49 (0) 8035 / 9840-0
F +49 (0) 8035 / 9840-300
info@bora.com
www.bora.com

Australië - Nieuw-Zeeland:

BORA APAC Pty Ltd
100 Victoria Road
Drummoyne NSW 2047
Australië
T +61 2 9719 2350
F +61 2 8076 3514
info@boraapac.com.au
www.bora-australia.com.au

Oostenrijk:

BORA Vertriebs GmbH & Co KG
Innstraße 1
6342 Niederndorf
Oostenrijk
T +43 (0) 5373 / 62250-0
F +43 (0) 5373 / 62250-90
mail@bora.com
www.bora.com

Europa:

BORA Holding GmbH
Innstraße 1
6342 Niederndorf
Oostenrijk
T +43 (0) 5373 / 62250-0
F +43 (0) 5373 / 62250-90
mail@bora.com
www.bora.com

