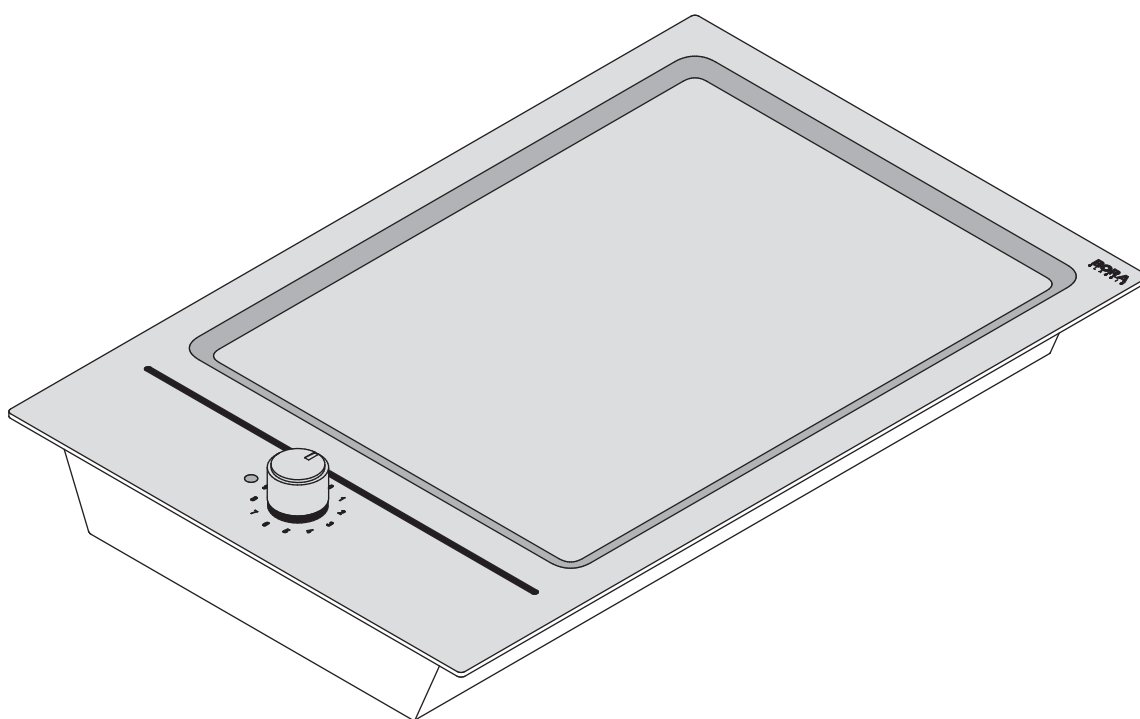


CZ Návod k použití a k montáži CT1

Tepan – gril z nerez oceli



CT1UMCZ-002

Návod k použití a k montáži:

originál

překlad

Výrobce

BORA Vertriebs GmbH & Co KG

Innstraße 1
6342 Niederndorf
Rakousko

Kontakt

T +43 (0) 5373/62250-0
mail@bora.com
www.bora.com

Šíření a kopírování tohoto dokumentu, používání a předávání jeho obsahu není povoleno bez výslovného písemného souhlasu.

Při přípravě tohoto Návodu k použití a k montáži jsme postupovali s maximální péčí. Přesto je možné, že dodatečné technické změny nebyly ještě doplněny nebo že odpovídající obsahy nebyly ještě upraveny. Omlouváme se za to. Aktualizovanou verzi si můžete vyžádat prostřednictvím zákaznického servisu BORA. Tiskové chyby a omyly vyhrazeny.

© BORA Vertriebs GmbH & Co KG

Všechna práva vyhrazena.

Obsah

| | | |
|-----------|--|-----------|
| 1 | Všeobecné informace | 4 |
| 1.1 | Cílová skupina..... | 4 |
| 1.2 | Platnost návodu k použití a k montáži..... | 4 |
| 1.3 | Související dokumenty..... | 4 |
| 1.4 | Forma uváděných informací..... | 5 |
| 2 | Bezpečnost | 6 |
| 2.1 | Všeobecné bezpečnostní pokyny..... | 6 |
| 2.2 | Bezpečnostní upozornění k ovládání..... | 7 |
| 2.3 | Bezpečnostní pokyny pro montáž..... | 8 |
| 2.4 | Bezpečnostní pokyny pro demontáž a odstranění..... | 8 |
| 2.5 | Bezpečnostní upozornění k náhradním dílům..... | 9 |
| 2.6 | Použití v souladu s určeným účelem..... | 9 |
| 3 | Technické údaje | 10 |
| 4 | Popis přístroje | 11 |
| 4.1 | Uspořádání..... | 11 |
| 4.2 | Ovládací panel a princip ovládání..... | 11 |
| 4.2.1 | Ovládání:..... | 11 |
| 4.3 | Funkční princip..... | 11 |
| 4.3.1 | Výkonové stupně..... | 11 |
| 5 | Montáž | 12 |
| 5.1 | Kontrola rozsahu dodávky..... | 12 |
| 5.2 | Nástroje a pomůcky..... | 12 |
| 5.3 | Pokyny k montáži..... | 12 |
| 5.3.1 | Bezpečnostní vzdálenosti..... | 12 |
| 5.3.2 | Desky a kuchyňského nábytku..... | 12 |
| 5.3.3 | Přívod vzduchu varné desky..... | 12 |
| 5.4 | Rozměry výřezu..... | 13 |
| 5.5 | Montáž varné desky..... | 14 |
| 5.6 | Připojení proudu..... | 15 |
| 5.7 | Předání uživateli..... | 15 |
| 6 | Ovládání | 16 |
| 6.1 | První uvedení do provozu..... | 16 |
| 6.2 | Zapnutí/vypnutí varné zóny..... | 16 |
| 6.3 | Výkonové stupně..... | 16 |
| 6.3.1 | Nastavení výkonového stupně..... | 16 |
| 7 | Čištění a péče | 17 |
| 7.1 | Čisticí prostředky..... | 17 |
| 7.2 | Péče o varnou desku..... | 17 |
| 7.3 | Čištění varné desky..... | 17 |
| 7.3.1 | Čištění grilovací plochy z nerezové oceli..... | 17 |
| 7.3.2 | Čištění ovládacího kolečka..... | 18 |
| 8 | Odstraňování poruch | 19 |
| 9 | Vyřazení z provozu, demontáž a likvidace | 20 |
| 9.1 | Vyřazení z provozu..... | 20 |
| 9.2 | Demontáž..... | 20 |
| 9.3 | Ekologická likvidace..... | 20 |
| 10 | Záruka, technický servis, náhradní díly | 21 |
| 10.1 | Záruka..... | 21 |
| 10.2 | Servis..... | 21 |
| 10.3 | Náhradní díly..... | 21 |
| 11 | Poznámky | 22 |

1 Všeobecné informace

1.1 Cílová skupina

Tento návod k použití a k montáži je určen pro následující cílové skupiny:

| Cílová skupina | Požadavky |
|---------------------------|--|
| Obsluha | Děti od 8 let a osoby se sníženými fyzickými, smyslovými nebo mentálními schopnostmi nebo nedostatkem zkušeností či vědomostí mohou spotřebič používat, pokud jsou pod dozorem nebo byly poučeny o bezpečném způsobu používání spotřebiče a rozumí příslušným rizikům. Děti musí být pod dohledem. Je nutné dodržovat veškerá bezpečnostní a výstražná upozornění, jakož i manipulační instrukce uvedené v návodu k použití. |
| Ambiciózní domácí kutil | Ambiciózní domácí kutil může sám provádět veškeré nezbytné truhlářské a montážní práce, pokud k tomu má potřebné schopnosti a odpovídající odborné znalosti. V žádném případě sám nesmí provádět připojení elektřiny a plynu. |
| Odborní montážní technici | Odborní montážní technici mohou provádět veškeré nezbytné truhlářské a montážní práce při dodržení aktuálních předpisů. Připojení elektřiny a plynu musí před uvedením do provozu zkontrolovat uznávaný kvalifikovaný odborný řemeslník z příslušného oboru. |
| Odborní elektrikáři | Elektrické připojení smí provádět pouze kvalifikovaný odborný řemeslník. Ten také přebírá zodpovědnost za správnou elektroinstalaci a uvedení do provozu. |
| Odborní instalatéři plynu | Připojení plynu smí provádět pouze kvalifikovaný odborný řemeslník. Ten také přebírá zodpovědnost za správnou instalaci plynu a uvedení do provozu. |

Tab. 1.1 Cílové skupiny

INFO Společnost BORA Holding GmbH, BORA Vertriebs GmbH & Co KG, BORA APAC Pty Ltd a BORA Lüftungstechnik GmbH – dále jen BORA – neručí za škody způsobené nedodržením těchto pokynů a neodbornou montáží! Připojení elektrického napájení a plynu smí provádět pouze kvalifikovaný odborný personál. Při montáži je nutno dodržovat aktuálně platné normy, předpisy a zákony. Je třeba dodržovat veškerá bezpečnostní a výstražná upozornění, jakož i provozní instrukce z návodu k použití a montáži.

1.2 Platnost návodu k použití a k montáži

Tento návod platí pro více provedení spotřebiče. Proto je možné, že obsahuje popis některých parametrů, které se na váš spotřebič nevztahují.

1.3 Související dokumenty

Zároveň s tímto návodem k použití a k montáži jsou platné také další dokumenty, které je nutno dodržovat. Věnujte pozornost všem dokumentům, které jsou součástí dodávky.

INFO Za škody vzniklé v důsledku nedodržení pokynů těchto dokumentů nenese BORA žádnou odpovědnost!

Směrnice

Tento přístroj splňuje následující směrnice EU/ES:
 2014/30/EU Směrnice o elektromagnetické kompatibilitě
 2014/35/EU Směrnice pro elektrická zařízení nízkého napětí
 2009/125/ES Směrnice o ekodesignu
 2011/65/EU Směrnice o omezení používání některých nebezpečných látek v elektrických a elektronických zařízeních
 2012/19/EU Směrnice o odpadních elektrických a elektronických zařízeních (OEEZ)

1.4 Forma uváděných informací

Abyste s tímto návodem mohli pracovat rychle a bezpečně, je v něm dodrženo jednotné formátování, číslování, symboly, bezpečnostní upozornění, pojmy a zkratky.

Manipulační instrukce jsou označeny šipkou.

► Všechny manipulační instrukce provádějte vždy v uvedeném pořadí.

Výčty jsou označeny odrážkami v podobě čtverečků.

■ Výčet 1

■ Výčet 2

INFO Takováto informace poukazuje na zvláštnosti, které je potřeba vzít v úvahu.

Bezpečnostní a výstražná upozornění

Bezpečnostní a výstražná upozornění v tomto návodu jsou označena symboly a signálními slovy.

Bezpečnostní a výstražná upozornění vypadají následovně:

VÝSTRAŽNÝ ZNAK A SIGNÁLNÍ SLOVO!

Druh a zdroj nebezpečí




Následky v případě nedodržení

► Bezpečnostní opatření

Přitom platí:

■ Výstražný symbol upozorňuje na nebezpečí.

■ Signální slovo udává závažnost tohoto nebezpečí.

| Výstražný symbol | Signální slovo | Riziko |
|---|------------------|--|
|  | Nebezpečí | Upozorňuje na bezprostřední ohrožení, které při nedodržení pokynů způsobí smrt nebo těžké zranění. |
|  | Varování | Upozorňuje na možné ohrožení, které při nedodržení pokynů může způsobit smrt nebo těžké zranění. |
|  | Pozor | Upozorňuje na možné ohrožení, které při nedodržení pokynů může způsobit lehké zranění. |
| – | Pozor | Upozorňuje na situaci, která při nedodržení pokynů může vést ke škodám. |

Tab. 1.2 Význam výstražných symbolů a signálních slov

2 Bezpečnost

2.1 Všeobecné bezpečnostní pokyny

INFO Spotřebič vyhovuje předepsaným bezpečnostním ustanovením. Uživatel odpovídá za čištění spotřebiče, péči o něj a jeho bezpečné používání. Nesprávné použití může vést ke škodám na zdraví a majetku.

- Návod k použití a montáži obsahuje důležité pokyny pro montáž a ovládání. Jejich dodržování vás ochrání před zraněním a zabrání poškození spotřebiče. Na zadní straně tohoto návodu k použití a montáži najdete kontaktní údaje pro případ, že budete potřebovat další informace či budete mít otázky týkající se používání spotřebiče.
- Pod pojmem „spotřebič“ se rozumí varná deska, digestoř, nebo varná deska dohromady s digestoří.
 - ▶ Před uvedením spotřebiče do provozu si přečtěte celý Návod k použití a montáži.
 - ▶ Mějte tento návod k montáži vždy po ruce, abyste do něj v případě potřeby mohli nahlédnout.
 - ▶ Pokud se rozhodnete spotřebič prodat, předejte spolu s ním novému majiteli i tento Návod k použití a montáži.
 - ▶ Všechny práce provádějte velmi pozorně a svědomitě.
 - ▶ Po vybalení zkontrolujte, zda spotřebič nemá viditelná poškození.
 - ▶ Je-li spotřebič poškozený, nepřipojujte jej.
 - ▶ Spotřebič začněte používat až po dokončení montáže, protože teprve poté může být zajištěn bezpečný provoz.
 - ▶ Zajistěte, aby se nikdo nedotýkal horkých varných deskách.
 - ▶ Zabraňte překypění.
 - ▶ Po každém použití spotřebič vypněte.
 - ▶ Nepouštějte ke spotřebiči domácí zvířata.

Režim oběhu vzduchu

INFO Při každém procesu vaření se do vzduchu v místnosti uvolňuje vlhkost.

INFO V režimu oběhu vzduchu je vlhkost z kuchyňských výparů odstraňována pouze v zanedbatelném rozsahu.

- ▶ V režimu oběhu vzduchu zajistěte dostatečný přívod čerstvého vzduchu, například otevřeným oknem.
- ▶ Vytvořte v místnosti normální a příjemné klima (vzdušná vlhkost 45-60%), například otevřením přirozených ventilačních otvorů nebo zapnutím ventilačních zařízení.
- ▶ Po každém použití v režimu oběhu vzduchu zapněte digestoř na cca 20 minut na nízký výkon nebo aktivujte dobřovou automatiku.

Jsou-li v domácnosti děti nebo osoby se sníženými schopnostmi

- ▶ Děti od 8 let a osoby se sníženými fyzickými, smyslovými nebo mentálními schopnostmi nebo nedostatkem zkušeností či vědomostí mohou spotřebič používat, pokud jsou pod dozorem nebo byly poučeny o bezpečném způsobu používání spotřebiče a rozumí příslušným rizikům.
- ▶ Děti zdržující se v blízkosti spotřebiče musí být pod dohledem.
- ▶ Děti si nesmí se spotřebičem hrát.
- ▶ Neukládejte do úložných prostor nad nebo za spotřebičem žádné předměty, které by děti mohly zajímat. V opačném případě by děti mohly být v pokušení na spotřebič vylézt.
- ▶ Udržujte děti a jiné osoby v bezpečné vzdálenosti od varné desky.

Svévolné změny

V důsledku svévolných změn může být spotřebič nebezpečný.

- ▶ Na spotřebiči neprovádějte žádné změny.

Čištění a péče

Spotřebič je nutno pravidelně čistit. Znečištění může vést k poškození nebo může být příčinou vzniku zápachu. Nečistoty ihned odstraňujte.

- Čištění a péči nesmějí provádět děti, pokud nejsou pod stálým dozorem.
- ▶ K čištění nepoužívejte parní čističe. Pára by mohla na vodivých součástech způsobit zkrat a tím věcné poškození (viz kap. Čištění a péče).
- ▶ Nepokládejte horké kuchyňské nádoby v místě ovládacího panelu tak, aby nedošlo k poškození pod ním umístěných elektronických součástí.

- ▶ Ujistěte se, že se při čištění nedostala do vnitřku spotřebiče žádná voda. Používejte pouze mírně navlhčený hadr. Nikdy na spotřebič nestříkejte vodu. Vnikne-li voda dovnitř, může způsobit poškození!
- ▶ Varnou desku pokud možno čistěte po každém procesu vaření.
- ▶ Varnou desku čistěte pouze po vychladnutí.
- ▶ K čištění zásadně nepoužívejte pískové čisticí prostředky, aby nedošlo k poškrábání a odření povrchové desky.
- ▶ Spodní část kuchyňského nádobí i varná zóna musí být čisté a suché.
- ▶ Kuchyňské nádobí vždy přemísťujte tak, že jej nadzvednete (netahat!), aby se povrch desky nepoškrábal a neodřel.

2.2 Bezpečnostní upozornění k ovládání

Varná deska



NEBEZPEČÍ!

Nebezpečí požáru, pokud varná deska zůstane bez dozoru!

Olej nebo tuk se může rychle rozpálit a vzplanout.

- ▶ Nikdy nenechávejte olej nebo tuk zahřívát bez dozoru.
- ▶ Hořící olej nebo tuk nikdy nehaste vodou.
- ▶ Oheň uduste, například pokličkou.



NEBEZPEČÍ!

Nebezpečí výbuchu způsobené hořlavými materiály!

Hořlavé kapaliny v blízkosti varné desky mohou vybuchnout a způsobit těžká zranění.

- ▶ Neodkládejte do blízkosti varné desky žádné hořlavé kapaliny.



NEBEZPEČÍ!

Nebezpečí úrazu elektrickým proudem!

Následkem vzniku trhlin, prasklin nebo zlomení sklokeramické desky může dojít k uvolnění nebo poškození elektronických součástí, které se nacházejí pod ní. Potom hrozí riziko úrazu elektrickým proudem.

- ▶ Dojde-li ke zlomení či prasknutí sklokeramické desky, ihned varnou desku vypněte.
- ▶ Odpojte spotřebič od sítě bezpečně pomocí jističe vedení, pojistky, automatického jističe nebo stykače.



VAROVÁNÍ!

Nebezpečí popálení o horkou varnou desku!

Varná deska a její přístupné součásti se za provozu zahřívají. Po vypnutí se musí varná zóna nejprve ochladit na teplotu nižší než 60 °C. Při dotyku horkého povrchu může dojít k těžkému popálení.

- ▶ Nedotýkejte se horké varné desky.
- ▶ Nepouštějte k horké varné desce děti, pokud nejsou pod stálým dozorem.



VAROVÁNÍ!

Nebezpečí požáru způsobeného předměty na varné desce!

Varná deska a její přístupné součásti jsou při zapnutí varné zóny a během ochlazování horké. Leží-li na varné desce předměty, mohou se zahřát a vznítit se.

- ▶ Nenechávejte na varné desce ležet žádné předměty.



VAROVÁNÍ!

Nebezpečí popálení o horké předměty!

Varná deska a její přístupné součásti jsou při provozu a během ochlazování horké. Předměty nacházející se na varné desce se velmi rychle zahřejí a mohou způsobit těžké popáleniny. To platí zejména pro předměty z kovu (např. nože, vidličky, lžice, pokličky nebo kryty digestoře).

- ▶ Nenechávejte na varné desce ležet žádné předměty.
- ▶ Používejte vhodné pomůcky (chňapky, tepelně odolné ochranné rukavice).

POZOR!**Únik horkých tekutin!**

Pokud je proces vaření ponechán bez dohledu, může docházet k překypění a unikání horkých tekutin.

- ▶ Proces vaření je potřeba sledovat.
- ▶ Krátkodobý proces vaření musí být sledován nepřetržitě.

2.3 Bezpečnostní pokyny pro montáž

Instalaci a montáž spotřebiče smí provádět pouze náležitě vyškolený odborný personál, který zná a dodržuje místní předpisy a doplňkové předpisy místních dodavatelů elektrické energie.

Práce na elektrických součástech musí provádět kvalifikovaní elektrikáři.

Elektrickou bezpečnost spotřebiče lze zaručit jen tehdy, je-li připojen na předpisově instalovaný systém ochranného vodiče. Zajistěte, aby toto základní preventivní bezpečnostní opatření bylo splněno.

Varná deska

**NEBEZPEČÍ!****Nebezpečí úrazu elektrickým proudem!**

Při nesprávném zapojení spotřebiče do sítě hrozí úraz elektrickým proudem.

- ▶ Zajistěte pevné připojení spotřebiče k síťovému napětí.
- ▶ Zajistěte, aby byl spotřebič připojen na předpisově instalovaný systém ochranného vodiče.
- ▶ Zajistěte, aby bylo k dispozici zařízení, které umožní odpojení od sítě se vzdáleností kontaktů ve všech pólech nejméně 3 mm (jistice vedení, pojistky, automatické jistice, stykače).

**NEBEZPEČÍ!****Nebezpečí úrazu elektrickým proudem!**

Přijde-li přívodní kabel do styku s horkými varnými deskami, může se poškodit. Poškozený přívodní kabel může způsobit (smrteľný) úraz elektrickým proudem.

- ▶ Zajistěte, aby se přívodní kabel nemohl dotknout horké varné desky.
- ▶ Dbejte na to, aby nedošlo ke skřípnutí či poškození přívodního kabelu.

**POZOR!****Může dojít k poranění zad vlivem příliš velké zátěže!**

Při vyjímání a nasazování spotřebiče může při nesprávné manipulaci dojít k úrazu končetin či trupu.

- ▶ Varnou desku zvedejte z obalu vždy ve dvou.
- ▶ Do výřezu pracovní desky nasazujte varnou desku vždy ve dvou.
- ▶ V případě potřeby použijte vhodné pomůcky, aby nedošlo k poškození či poranění končetin a trupu.

- ▶ Před montáží zkontrolujte, zda spotřebič nemá viditelná poškození.
- ▶ Je-li spotřebič poškozený, nemontujte jej.
- Poškozený spotřebič ohrožuje vaši bezpečnost.
- Opravy smí provádět pouze odborní pracovníci pověřeni výrobcem.

2.4 Bezpečnostní pokyny pro demontáž a odstranění

Demontáž spotřebiče smí provádět pouze náležitě vyškolený odborný personál, který zná a dodržuje místní předpisy a doplňkové předpisy místních dodavatelů elektrické energie.

Práce na elektrických součástech smí provádět pouze kvalifikovaní elektrikáři.



NEBEZPEČÍ! **Nebezpečí úrazu elektrickým proudem!**

Při nesprávném odpojení spotřebiče od sítě hrozí úraz elektrickým proudem.

- ▶ Odpojte spotřebiče od sítě bezpečně pomocí jističe vedení, pojistky, automatického jističe nebo stykače.
- ▶ Pomocí schváleného měřicího přístroje se přesvědčte, že spotřebič není pod napětím.



NEBEZPEČÍ! **Nebezpečí udušení!**

Některé obalové materiály (např. fólie, polystyren) mohou být nebezpečné pro děti.

- ▶ Uchovávejte obalové materiály mimo dosah dětí.
- ▶ Obalové materiály náležitě a neprodleně zlikvidujte.

2.5 Bezpečnostní upozornění k náhradním dílům



VAROVÁNÍ! **Nebezpečí úrazu a věcné poškození!**

Použití nesprávných součástí může vést k úrazům nebo poškození spotřebiče. Změny, dostavby nebo přestavby spotřebiče mohou negativně ovlivnit bezpečnost.

- ▶ Při opravách používejte pouze originální náhradní díly.

2.6 Použití v souladu s určeným účelem

Spotřebič se nesmí používat v nadmořských výškách nad 2000 m (metrů nad mořem).

Spotřebič je určen pouze pro přípravu jídel v soukromých domácnostech. Spotřebič není určen:

- k použití ve venkovním prostředí
- k instalaci do vozidel
- k vytápění místností
- k provozu na nestacionárních místech (např. lodích)
- k provozu s externím časovým spínačem nebo samostatným systémem dálkového ovládání

Jiné použití než takové, které je popsáno v tomto návodu k použití a k montáži nebo použití přesahující zde popsaný způsob, se považuje za použití v rozporu s určením. BORA neručí za škody způsobené nesprávným použitím či nevhodným ovládáním.

Je zakázáno spotřebič používat jakýmkoli nepřipustným způsobem!

INFO

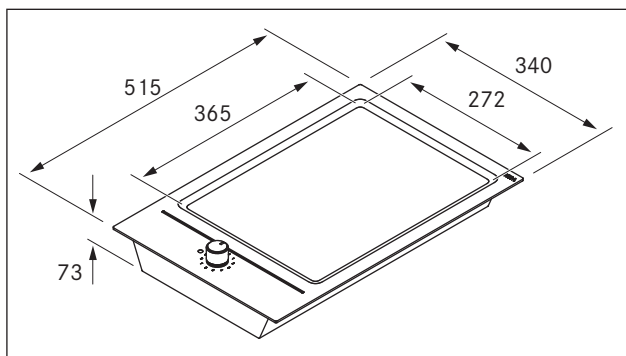
Společnosti BORA Holding GmbH, BORA Vertriebs GmbH & Co KG, BORA APAC Pty Ltd a BORA Lüftungstechnik GmbH neručí za škody způsobené nedodržením těchto bezpečnostních a výstražných upozornění.

3 Technické údaje

| Parametr | Hodnota |
|--------------------------------------|------------------------|
| Připojovací napětí | 220 - 240 V |
| Frekvence | 50/60 Hz |
| Příkon | 2,8 kW |
| Jištění min. | 1 × 13 A |
| Rozměry (šířka x hloubka x výška) | 340 x 515 x 73 mm |
| Hmotnost (vč. příslušenství / obalu) | 12 kg |
| Varná deska | |
| Výkonové stupně | 1 - 9, plynulé |
| Varná zóna | 272 × 365 mm 2800 W |
| Regulační rozsah teploty | cca 90 - 240 °C |

Tab. 3.1 Technické údaje

Rozměry přístroje



Obr. 3.1 Rozměry přístroje

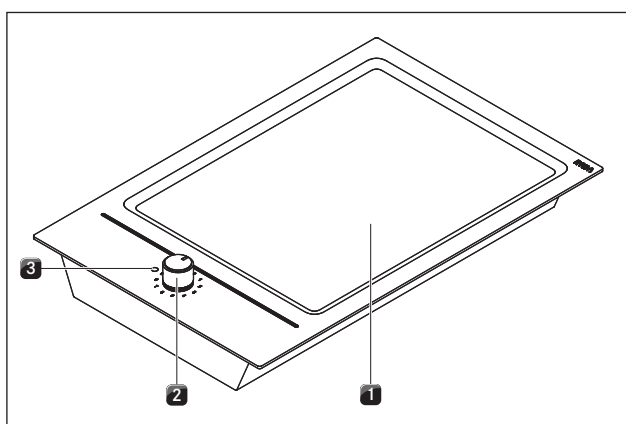
4 Popis přístroje

- Při ovládání vždy dodržujte všechna bezpečnostní a výstražná upozornění (viz kap. Bezpečnost).

Tepan-gril má následující parametry:

- Grilovací povrch po celé ploše
- Ovládací kolečko
- Provozní kontrolka

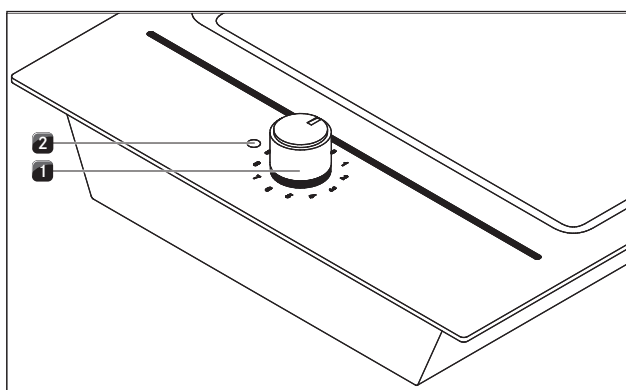
4.1 Uspořádání



Obr. 4.1 Tepan-gril

- [1] Grilovací povrch po celé ploše
 [2] Ovládací kolečko
 [3] Provozní kontrolka

4.2 Ovládací panel a princip ovládání



Obr. 4.2 Ovládací panel

- [1] Ovládací kolečko
 [2] Provozní kontrolka

| Zobrazovací pole | Zobrazení | Význam |
|--------------------|-----------|--------------------|
| Provozní kontrolka | svítí | Tepan-gril zapnutý |
| | nesvítí | Tepan-gril vypnutý |

Tab. 4.1 Význam zobrazení

4.2.1 Ovládání:

Ovládací panel je vybaven ovládacím kolečkem. Přístroj ovládejte nastavením ovládacího kolečka na odpovídající výkonový stupeň.

4.3 Funkční princip

Pod grilovací zónou se nachází celoplošný topný prvek. Po zapnutí grilovací zóny vytváří topný prvek teplo, které ohřívá přímo grilovací plochu. Výkonové stupně 1-9 lze regulovat plynule.

4.3.1 Výkonové stupně

Velmi vysoký výkon tepan-grilu vede k velmi rychlému zahřátí potravin. Aby se potraviny nepřipálily, je při volbě výkonového stupně nutný určitý posun oproti běžným varným systémům.

| Činnost | Výkonový stupeň |
|--|-----------------|
| Udržování teploty hotových uvařených potravin | 1 |
| Dušení ovoce, např. plátky jablek, kousky broskví, plátky banánů | 2 - 3 |
| Opékání krájené zeleniny, sázených vajec, telecího masa, drůbeže | 4 - 5 |
| Smažení obalovaných ryb nebo ryb v těstíčku, palačinek, klobás, vepřového masa, jehněčího masa | 5 - 6 |
| Smažení bramborových placek, krevet, kukuřice a řízků | 6 - 7 |
| Prudké opékání vepřového masa, ryb, karbanátků | 8 - 9 |

Tab. 4.2 Doporučení pro výkonové stupně

Údaje v tabulce jsou pouze orientační.

5 Montáž

- ▶ Vždy dodržujte všechna bezpečnostní a výstražná upozornění (viz kap. Bezpečnost).
- ▶ Dbejte pokynů přiložených výrobcem.

| | |
|-------------|---|
| INFO | Spotřebič se nesmí montovat nad chladicí zařízení, myčky nádobí, sporáky, pečicí trouby, pračky nebo sušičky. |
| INFO | Kontaktní plochy pracovních desek a spojovacích lišt se stěnou musí být z tepelně odolných materiálů (cca do 100 °C). |
| INFO | Výřezy pracovní desky se mají utěsnit vhodnými prostředky proti vlhkosti, nebo případně opatřit tepelnou izolací. |
| INFO | Při použití indukčního sklokeramického woku je třeba zvětšit rozměr drážky při plošně zarovnané vestavbě na 7 mm! |

5.1 Kontrola rozsahu dodávky

| Název | Počet |
|--------------------------------------|-------|
| Návod k použití a k montáži | 1 |
| Sada upevňovacích šroubů varné desky | 1 |
| Těsnicí páska | 1 |
| Varná deska | 1 |
| špachtle na Tepan | 1 |
| Set podložek pro vyrovnání výšky | 1 |
| Sada montážních svorek varné desky | 1 |

Tab. 5.1 Rozsah dodávky

- ▶ Zkontrolujte, zda je dodávka úplná a nepoškozená (viz Tab. 5.1).
- ▶ Pokud v dodávce chybí díly nebo jsou poškozeny, obraťte se na zákaznický servis BORA.
- ▶ V žádném případě nemontujte poškozené díly.
- ▶ Řádně zlikvidujte přepravní obaly (viz kap. Vyřazení z provozu a Likvidace).

5.2 Nástroje a pomůcky

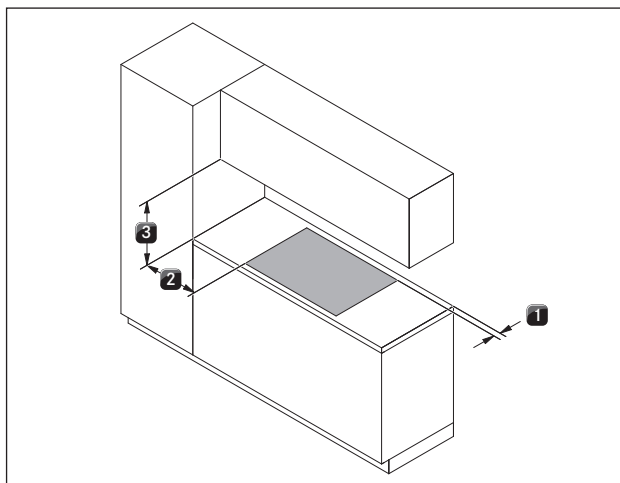
Pro odbornou montáž varné desky potřebujete následující nástroje:

- Šroubovák Torx 15
- Silikon ke spojení styčných ploch

5.3 Pokyny k montáži

5.3.1 Bezpečnostní vzdálenosti

- ▶ Dodržujte tyto bezpečnostní vzdálenosti:



Obr. 5.1 Doporučené minimální vzdálenosti

- [1] Minimální vzdálenost vzadu od výřezu pracovní desky po zadní hranu pracovní desky 50 mm.
- [2] 300 mm minimální vzdálenost vlevo a vpravo od výřezu pracovní desky po vedlejší skříň nebo stěnu.
- [3] Minimální vzdálenost mezi pracovní deskou a horní skříňkou 650 mm. Z ergonomických důvodů se doporučuje minimální vzdálenost 1000 mm.

5.3.2 Desky a kuchyňského nábytku

- ▶ Proveďte výřez pracovní desky se zohledněním udaných rozměrů výřezu.
- ▶ Zajistěte odborné utěsnění styčných ploch pracovní desky.
- ▶ Musí být dodrženy pokyny výrobce pracovní desky.
- V oblasti výřezu pracovní desky se musí odstranit případné příčky nábytku.
- Pod spotřebiče je třeba umístit ochranu kabelu (dvojitě dno). Ta musí být kvůli údržbě připevněna tak, aby ji bylo možné odstranit.
- Šuplíky, příp. police ve spodní skříni musí být vyjímatelné.
- U zařízení s recirkulací musí být v kuchyňském nábytku vytvořen otvor zpětného proudění > 500 cm² (například zkrácením lišt soklu nebo použitím vhodného lamelového soklu).

5.3.3 Přívod vzduchu varné desky

Komponenty varné desky, které produkují teplo, jsou chlazeny automaticky. Teplý vzduch odvádí ventilátor (proud chladicího vzduchu).

INFO Chcete-li trvale zachovat plný výkon varné desky, musíte zajistit, aby byl pod varnou deskou dostatečný prostor na odvětrávání.

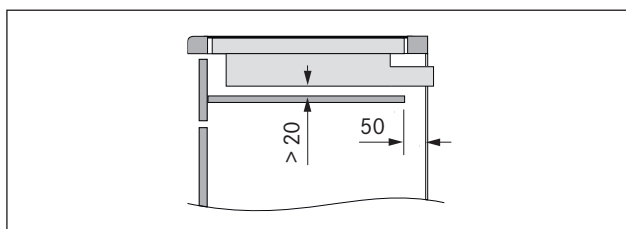
INFO Když teplý vzduch nemá pod varnou deskou kam unikat, může to mít negativní vliv na výkon desky, příp. se varná deska může přehřát.

INFO Při přehřátí se výkon varné desky sníží nebo se deska zcela vypne (viz ochrana proti přehřátí).

INFO Aby měla varná deska dostatečný přívod vzduchu, doporučujeme vytvořit v kuchyňské lince otvor o průměru minimálně 50 cm².

► Zajistěte dostatečné odvětrávání prostoru pod varnou deskou.

INFO Ochrana kabelu (dvojitě dno), nesmí bránit dostatečnému přívodu vzduchu.



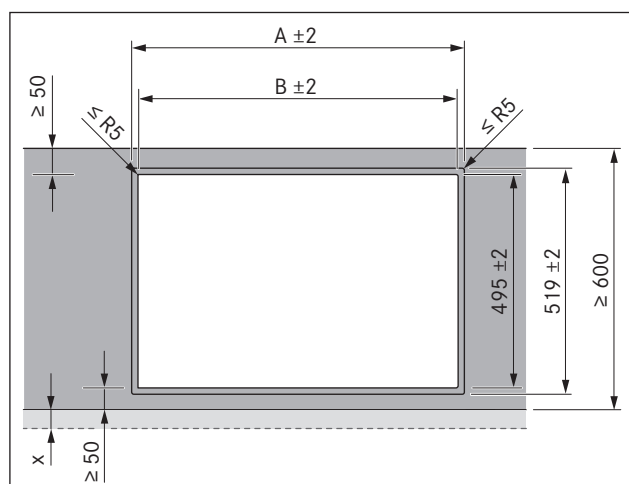
Obr. 5.2 Boční pohled na ochranu kabelu a větrání

5.4 Rozměry výřezu

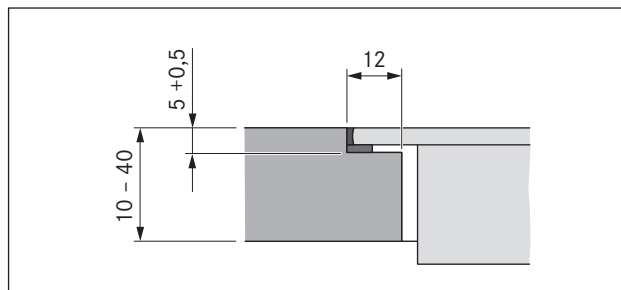
INFO Všechny rozměry od předního krytu.

► Pozor na přesah pracovní desky x při vyhotovení výřezu pracovní desky. Platí pro plošně zarovnanou montáž a montáž na povrch.

Plošně zarovnaná montáž



Obr. 5.3 Plošně zarovnaná montáž



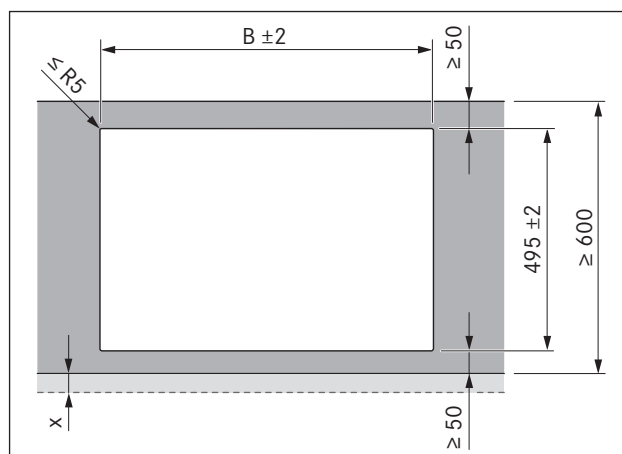
Obr. 5.4 Řez rozměr drážky

Rozměry výřezu při instalaci varných desek popř. varných desek a digestoře BORA vedle sebe:

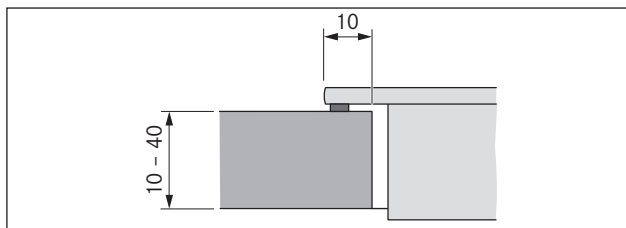
| Varné desky / digestoř | A v mm | B v mm |
|------------------------|--------|--------|
| | 344 | 320 |
| | 685 | 661 |
| | 1026 | 1002 |
| | 776 | 752 |
| | 1208 | 1184 |
| | 1549 | 1525 |

Tab. 5.2 Rozměry výřezu

Montáž na povrch



Obr. 5.5 Montáž na povrch



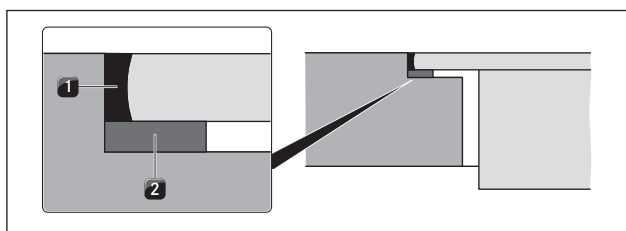
Obr. 5.6 Řez montáže na povrch

Rozměry výřezu při instalaci varných desek popř. varných desek a digestoře BORA vedle sebe:

| Varné desky / digestoř | | B v mm |
|------------------------|-----|--------|
| | 1/0 | 320 |
| | 2/0 | 661 |
| | 3/0 | 1002 |
| | 2/1 | 752 |
| | 3/2 | 1184 |
| | 4/2 | 1525 |

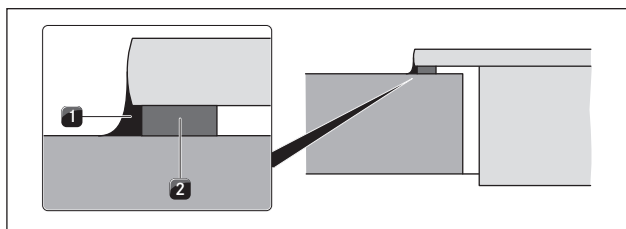
Tab. 5.3 Rozměry výřezu

Aplikace těsnicí pásky



Obr. 5.7 Těsnicí páska při plošně zarovnané montáži

- [1] černá žáruvzdorná silikonová těsnicí hmota
[2] Těsnicí páska



Obr. 5.8 Těsnicí páska při montáži na povrch

- [1] černá žáruvzdorná silikonová těsnicí hmota
[2] Těsnicí páska

■ Strana spotřebiče přiléhající k odtahovému systému nepotřebuje těsnicí pásku, jinak by se mohl poškodit odtahový rám.

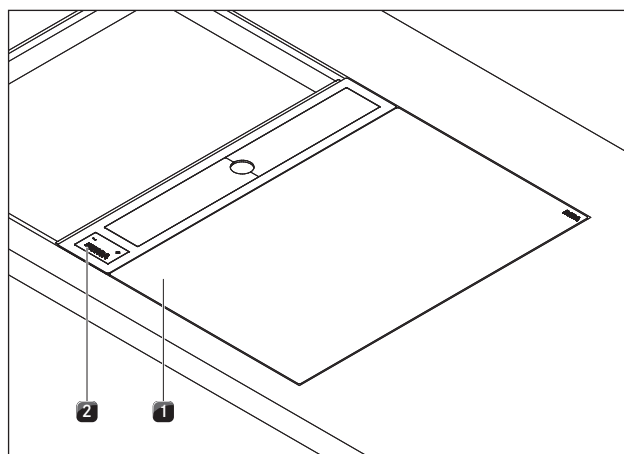
- ▶ V případě nasazovací montáže na povrch nalepte před samotnou montáží na spodní stranu spotřebiče desky bez mezer přiloženou těsnicí pásku [2], kromě strany přiléhající k odtahovému systému.
- ▶ V případě plošně zarovnané montáže nalepte přiloženou těsnicí pásku na horizontální styčnou hranu ve výřezu pracovní desky, a to i když spotřebič utěsníte silikonovou těsnicí hmotou [1] nebo podobným přípravkem.
- ▶ Na zadní stranu tohoto návodu poznamenejte typové označení a výrobní číslo přístroje (FD-číslo). Oba údaje najdete na typovém štítku na spodní straně přístroje.

5.5 Montáž varné desky

INFO Mezi vestavěnými spotřebiči je stanovena mezera jeden milimetr.

INFO Po obvodu vestavěných spotřebičů je stanovena mezera dva milimetry.

Vestavba varné desky



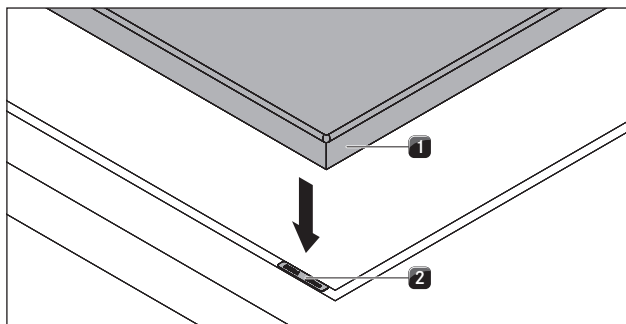
Obr. 5.9 Nainstalovaná varná deska s digestoří

- [1] Varná deska
[2] Digestoř

- ▶ Varnou desku [1] položte vedle digestoře [2], která je již zabudovaná ve středu.

INFO Varná deska [1] přitom leží na boční liště digestoře [2] a tím je stabilizována.

- ▶ Varnou desku [1] přesně vyrovnejte.
- ▶ Pokud je to nutné, upravte výšku varné desky pomocí podložek na nastavení výšky.



Obr. 5.10 Varná deska a podložky na nastavení výšky

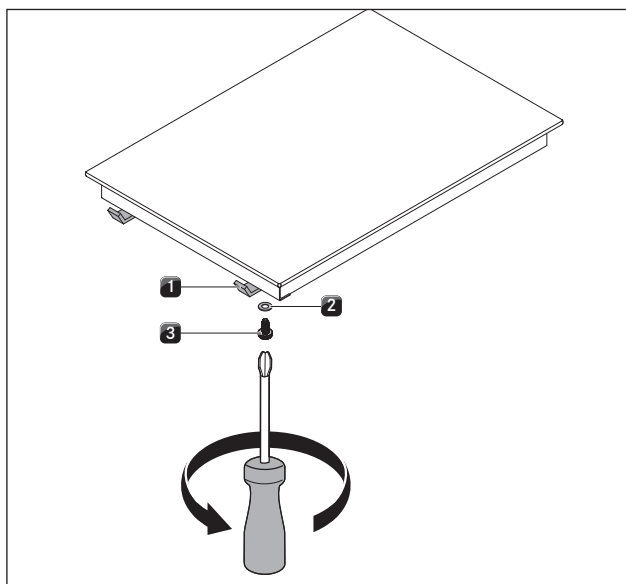
- [1] Varná deska
[2] Podložky na nastavení výšky

při montáži na povrch

- Dbejte na to, aby těsnicí páska varné desky přiléhala k pracovní desce.

při plošně zarovnané montáži

- Dbejte na to, aby těsnicí páska obklopovala varnou desku po celém obvodu.



Obr. 5.11 Upevňovací svorky

- [1] Upevňovací svorka
[2] Podložka
[3] Šroub

- Upevněte varnou desku pomocí upevňovacích svorek [1].
- Pomocí šroubu [3] za použití podložky [2] utáhněte upevňovací svorky max. momentem 10 Nm.
- Zkontrolujte správné zarovnání.
- Po ukončení všech montážních prací vyplňte spáry u spotřebičů černou žáruvzdornou silikonovou těsnicí hmotou.

5.6 Připojení proudu

- Dodržujte všechna bezpečnostní a výstražná upozornění z kapitoly Bezpečnost.
- Dodržujte státní a místní zákony, předpisy a doplňkové předpisy místních elektrárenských společností.

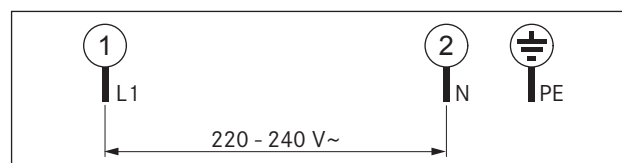
INFO Elektrické připojení může provádět pouze kvalifikovaný odborný pracovník. Ten přebírá také zodpovědnost za správnou instalaci a uvedení do provozu.

Použitý síťový kabel (již předmontovaný) musí být minimálně typu H05VV-F nebo H05VVH2-F.

- Průřez: 3G1,5 mm²
- Pokud se připojovací kabel poškodí, musí se nahradit speciálním kabelem. To smí provést pouze autorizovaný zákaznický servis.

Elektrické připojení

- Před připojením varné desky vypněte hlavní vypínač / automatický jistič.
- Zabezpečte hlavní vypínač/automatický jistič proti neoprávněnému opětovnému zapnutí.
- Zkontrolujte, zda není přiváděno napětí.
- Připojte síťový kabel.
- Varnou desku můžete připojit výhradně přes pevné spojení se síťovým kabelem.



Obr. 5.12 Schéma zapojení, jednofázové

- Zkontrolujte, zda byla montáž provedena správně.
- Zapněte hlavní vypínač/automatický jistič.
- Uveďte varnou desku do provozu (viz kap. Ovládání).
- Zkontrolujte, zda všechny funkce fungují správně.

5.7 Předání uživateli

Po dokončení montáže:

- Vysvětlete uživateli základní funkce.
- Informujte uživatele o všech bezpečnostních aspektech ovládání a manipulace.
- Předajte uživateli příslušenství a návod k použití a k montáži. Ten je musí bezpečně uschovat.

6 Ovládání

- ▶ Při ovládání vždy dodržujte všechna bezpečnostní a výstražná upozornění (viz kap. Bezpečnost).

INFORMACE Varná deska se může používat pouze tehdy, je-li zabudován tukový filtr z nerezové oceli (viz Návod k použití Digestoř).

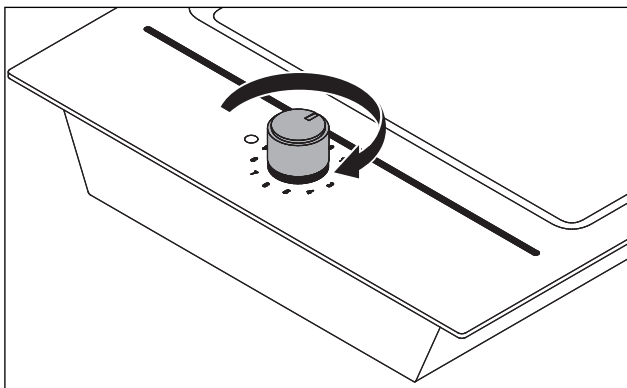
INFORMACE Než poprvé použijete varnou desku, očistěte varnou zónu (viz kap. Čištění).

INFORMACE Před každým použitím předehejte varnou zónu po dobu 8-10 minut.

6.1 První uvedení do provozu

- ▶ Před prvním uvedením do provozu zapněte varnou zónu na cca 25 minut na výkonový stupeň 8. Během této operace můžete slyšet rušivé zvuky.

6.2 Zapnutí/vypnutí varné zóny



Obr. 6.1 Zapnutí/vypnutí varné zóny

Zapnutí

- ▶ Otočte ovládacím kolečkem na výkonový stupeň 1, tím zapnete varnou desku.
- Provozní kontrolka je aktivní.

Vypnutí

- ▶ Otočte ovládacím kolečkem na výkonový stupeň 0, tím vypnete varnou desku.
- Provozní kontrolka není aktivní.

6.3 Výkonové stupně

6.3.1 Nastavení výkonového stupně

- ▶ Pro nastavení příslušného výkonového stupně 1 - 9 otočte ovládacím kolečkem.

| Výkonový stupeň | Povrchová teplota |
|-----------------|-------------------|
| 1 | cca 90 °C |
| 9 | 240 °C |

Tab. 6.1 Výkonové stupně

7 Čištění a péče

- ▶ Vždy dodržujte všechna bezpečnostní a výstražná upozornění (viz kap. Bezpečnost).
- ▶ Dbejte pokynů přiložených výrobcem.
- ▶ Zajistěte, aby varná deska i digestoř byly před plánovaným čištěním a údržbou vypnuté a vychladlé, aby nemohlo dojít ke zranění (viz kap. Ovládání).
- Pravidelné čištění a péče zajistí dlouhou životnost a optimální funkci zařízení.
- ▶ Dodržujte následující intervaly čištění a péče:

| Komponenty | Cyklus čištění |
|------------------|---|
| Ovládací kolečko | ihned po každém zašpinění |
| Varná deska | okamžitě po každém zašpinění denně důkladně běžně dostupnými čistícími prostředky |

Tab. 7.1 Intervaly čištění

7.1 Čistící prostředky

INFORMACE Při používání agresivních čistících prostředků a hrnců, které mají drsné dno, se povrch poškodí a vzniknou na něm tmavé skvrny.

K čištění varné desky je zapotřebí speciální tepan škrabka a vhodný čistící prostředek.

- ▶ Nepoužívejte parní čističe, drsné houbičky, abrazivní prostředky ani chemicky agresivní čistící přípravky (např. spreje na pečicí trouby).
- ▶ Dávejte pozor na to, aby použité čistící prostředky neobsahovaly písek, sodu, kyseliny, louh ani chloridy.

7.2 Péče o varnou desku

- ▶ Varnou desku nevyužívejte jako pracovní nebo odkládací plochu.
- ▶ Neposunujte a netahejte po varné desce kuchyňské nádobí.
- ▶ Udržujte varnou desku v čistotě.
- ▶ Veškeré nečistoty ihned odstraňte.

7.3 Čištění varné desky

INFORMACE Je-li v provozu digestoř, musí být namontován tukový filtr z nerezové oceli, aby nemohlo dojít k nasátí malých a lehkých předmětů, jako jsou např. látkové nebo papírové čistící utěrky (viz kap. Návod k použití Digestoř).

7.3.1 Čištění grilovací plochy z nerezové oceli

INFORMACE Používejte špachtli pouze na grilovací plochu, jinak by mohlo dojít k poškození povrchu.

INFORMACE Povrchy z nerezové oceli čistěte výhradně po směru broušení.

INFORMACE Na sousední plochy varné desky a pracovní desky nepoužívejte kyselinu citronovou, mohla by tyto povrchy poškodit.

INFORMACE Na povrchy z nerezové oceli nebo grilovací plochu z nerezové oceli nepoužívejte prostředky na ošetření nerezové oceli.

- ▶ Ujistěte se, že je varná deska vypnutá (viz kap. Ovládání).

Lehké znečištění

- ▶ Vyčkejte, až bude varná zóna ochlazená na cca 30 °C.
- ▶ Odstraňte lehké znečištění vlhkou utěrkou a mycím prostředkem.
- ▶ Abyste zabránili usazení vody popř. vodního kamene (žlutavé zbarvení), usušte povrch, který byl očištěn vodou, měkkou utěrkou.

Normální znečištění

- ▶ Vyčkejte, až bude varná zóna ochlazená na cca 80–90 °C.
- ▶ Naneste čistou studenou vodu na ještě teplou grilovací plochu.
- ▶ Nechte vodu působit cca 15 minut.
- ▶ Poté odstraňte pomocí tepan škrabky z grilovací plochy všechny hrubé nečistoty a zbytky jídla.
- ▶ Zbylé nečistoty a zbytky vody odstraňte čistou utěrkou.
- ▶ Usušte varnou desku čistou utěrkou.

Silné znečištění

- ▶ Odstraňte silné nečistoty, dokud je varná deska ještě teplá a má cca 80 - 90 °C.
- ▶ V samostatné misce rozpusťte v teplé vodě (cca 200 ml) lžíci kyseliny citronové (cca 10 - 15 ml).
- ▶ Nyní naneste tekutinu na teplou grilovací plochu z nerezové oceli.
- ▶ Nechte tekutinu působit cca 5 - 8 minut.
- ▶ Plastovým kartáčkem uvolněte připálené zbytky z grilování z grilovací plochy.
- ▶ Zcela odstraňte zbylé nečistoty a zbytky směsi citrónové vody (kyselina citronová) čistou utěrkou.
- ▶ Nyní naneste čistou studenou vodu na grilovací plochu.
- ▶ Zbylé nečistoty a zbytky vody odstraňte čistou utěrkou.
- ▶ Usušte varnou desku čistou utěrkou.

Barevné změny a menší škrábance neznamenají poškození varné desky. Na funkci varné desky ani na stabilitu grilovací plochy z nerezové oceli nemají žádný vliv.

K barevným změnám varné desky dochází vinou neodstraněných a připálených zbytků.

7.3.2 Čištění ovládacího kolečka

- ▶ Ujistěte se, že je varná deska vypnutá (viz kap. Ovládání).
- ▶ Ovládací kolečko čistěte pouze rukou.
- ▶ Vytáhněte ovládací kolečko.
- ▶ Vyčistěte ovládací kolečko měkkým kartáčkem.
- ▶ Po vyčištění ovládací kolečko dobře omyjte.
- ▶ Nechte ovládací kolečko vysušit.
- ▶ Po ukončení čištění vložte čisté a suché ovládací kolečko zpět do upínače.

8 Odstraňování poruch

► Vždy dodržujte všechna bezpečnostní a výstražná upozornění (viz kap. Bezpečnost).

| Situace | Příčina | Oprava |
|---|--|--|
| Varnou desku nelze zapnout. | Pojistka nebo automatický jistič bytové nebo domovní instalace jsou vadné. | Vyměňte pojistku. Znovu zapněte automatický jistič. |
| | Pojistka nebo automatický jistič se opakovaně vypíná. | Obratě se na zákaznický servis BORA. |
| | Je přerušeno napájení. | Zajistěte kontrolu napájení elektrikářem. |
| Při provozu nové varné desky vzniká zápach a tvoří se pára. | U nových zařízení je tento jev normální. | Vyčkejte několik hodin provozu. Pokud zápach neustává, obraťte se na zákaznický servis BORA. |

Tab. 8.1 Odstraňování poruch

► Ve všech ostatních případech se vždy obraťte na zákaznický servis BORA (viz kap. Záruka, Zákaznický servis a Náhradní díly).

9 Vyřazení z provozu, demontáž a likvidace

- ▶ Vždy dodržujte všechna bezpečnostní a výstražná upozornění (viz kap. Bezpečnost).
- ▶ Dbejte pokynů výrobce v příloženém návodu a ostatní příložené dokumentaci.

9.1 Vyřazení z provozu

Vyřazením z provozu se rozumí konečné vyřazení z provozu a demontáž. Po vyřazení z provozu lze spotřebič buď zabudovat do jiného zařízení, prodat dále, nebo zlikvidovat.

| | |
|-------------|---|
| INFO | Odpojení přívodu elektrické energie a plynu smí provést pouze kvalifikovaný odborný personál. |
|-------------|---|

- ▶ Spotřebič, který má být vyřazen z provozu, vypněte (viz kap. Ovládání)
- ▶ Odpojte spotřebič od zdroje napájení.

9.2 Demontáž

Nutnou podmínkou demontáže je, aby byl spotřebič přístupný a aby byl odpojen od zdroje napájení. U plynových spotřebičů je nutné zajistit odpojení od přívodu plynu.

- ▶ Povolte upevňovací svorky.
- ▶ Odstraňte silikonové spoje.
- ▶ Vyjměte spotřebič z pracovní desky směrem nahoru.
- ▶ Odstraňte další součásti příslušenství.
- ▶ Starý spotřebič a znečištěné příslušenství zlikvidujte podle pokynů „Ekologická likvidace“.

9.3 Ekologická likvidace

Likvidace přepravního obalu

| | |
|-------------|--|
| INFO | Obal chrání spotřebič před poškozením při přepravě. Obalové materiály jsou vybírány podle ekologických hledisek a náročnosti likvidace, a proto jsou recyklovatelné. |
|-------------|--|

Recyklace obalů šetří suroviny a snižuje množství odpadů. Obal si od vás převezme odborný prodejce.

- ▶ Obal vraťte svému odbornému prodejci nebo
- ▶ Obal náležitě zlikvidujte v souladu s místními předpisy.

Likvidace starého spotřebiče



Elektrické spotřebiče, které jsou označeny tímto symbolem, se po uplynutí provozní životnosti nesmí vyhazovat do domovního odpadu. Musí se odevzdat na sběrném místě určeném pro recyklaci elektrických a elektronických zařízení. Příslušné informace v případě potřeby poskytne městský či obecní úřad.

Staré elektrické a elektronické spotřebiče často obsahují ještě použitelné materiály. Obsahují ale také škodlivé látky, které byly zapotřebí pro jejich funkci a bezpečnost. Jsou-li vyhozeny do zbytkového odpadu nebo je-li s nimi nevhodně zacházeno, mohou škodit zdraví a životnímu prostředí.

- ▶ Proto v žádném případě starý spotřebič nevyhazujte do domovního odpadu.
- ▶ Odevzdejte jej v místním sběrném dvoře, kde je zajištěno vrácení a využití elektrických a elektronických součástí a dalších materiálů.

10 Záruka, technický servis, náhradní díly

- ▶ Vždy dodržujte všechna bezpečnostní a výstražná upozornění (viz kap. Bezpečnost).

10.1 Záruka

Záruční lhůta je 2 roky.

10.2 Servis

Servis BORA:

viz zadní strana Návodu k použití a k montáži



- ▶ V případě poruch, které sami nedokážete odstranit, se obraťte na odborného prodejce BORA nebo na zákaznický servis BORA.

BORA servis bude potřebovat typové označení a výrobní číslo vašeho spotřebiče (číslo FD). Oba údaje naleznete na typovém štítku, na zadní straně návodu a také na spodní straně spotřebiče.

10.3 Náhradní díly

- ▶ Při opravách používejte pouze originální náhradní díly.
- ▶ Opravy smí provádět pouze zákaznický servis BORA.

INFO

Náhradní díly můžete objednat u svého prodejce BORA a prostřednictvím online servisu BORA na www.bora.com/service nebo na uvedeném telefonním čísle servisu.

11 Poznámky:

Typový štítek:
(prosím nalepte)

Německo:

BORA Lüftungstechnik GmbH
Rosenheimer Straße 33
83064 Raubling
Německo
Telefon: +49 (0) 8035 / 9840-0
Fax: +49 (0) 8035 / 9840-300
info@bora.com
www.bora.com

Austrálie – Nový Zéland:

BORA APAC Pty Ltd
100 Victoria Road
Drummoyne NSW 2047
Austrálie
T +61 2 9719 2350
F +61 2 8076 3514
info@boraapac.com.au
www.bora-australia.com.au

Rakousko:

BORA Vertriebs GmbH & Co KG
Innstraße 1
6342 Niederndorf
Rakousko
Telefon: +43 (0) 5373 / 62250-0
Fax: +43 (0) 5373 / 62250-90
mail@bora.com
www.bora.com

Evropa:

BORA Holding GmbH
Innstraße 1
6342 Niederndorf
Rakousko
Telefon: +43 (0) 5373 / 62250-0
Fax: +43 (0) 5373 / 62250-90
mail@bora.com
www.bora.com

