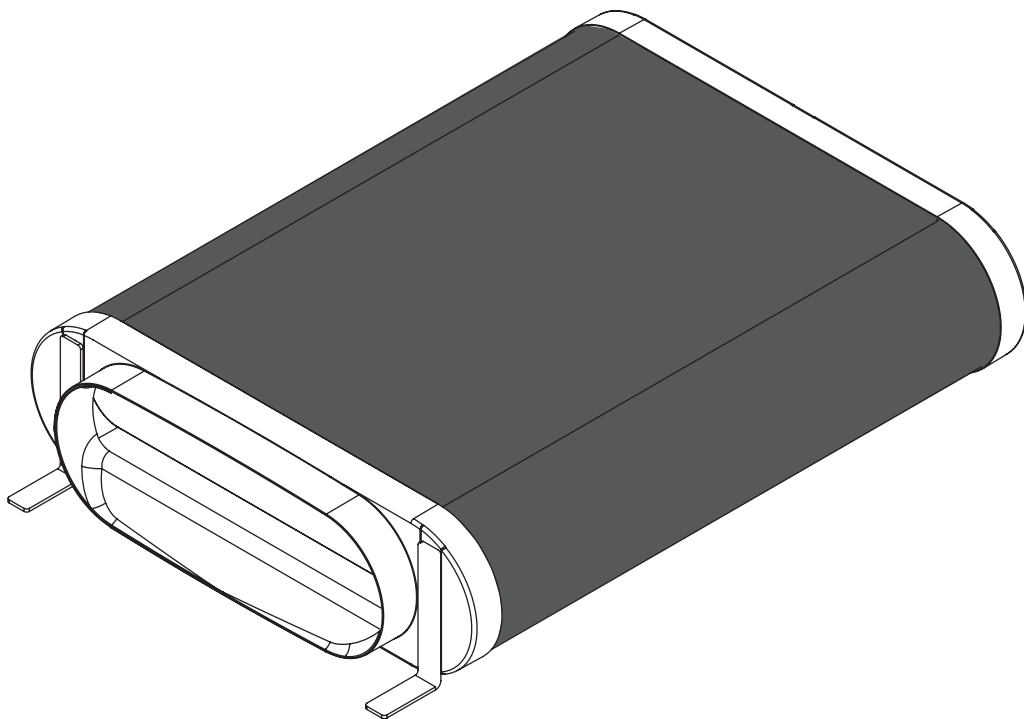


**PL** Instrukcja obsługi i montażu ULB1

Skrzynka filtra powietrza Ecotube BORA



ULB1UMPL-000

Instrukcja obsługi i montażu:

oryginał

tłumaczenie

**Producent**

**BORA Vertriebs GmbH & Co KG**  
Prof.-Dr.-Anton-Kathrein-Straße 3  
6342 Niederndorf  
Austria

Dane do kontaktu  
T +43 (0) 5373/62250-0  
mail@bora.com  
www.bora.com

Udostępnianie oraz kopiowanie niniejszej dokumentacji, wykorzystywanie i ujawnianie jej zawartości jest niedozwolone, o ile nie udzielono na to wyraźnej zgody.

Niniejsza instrukcja montażu i obsługi została sporządzona z największą starannością. Pomimo tego istnieje możliwość, że późniejsze zmiany techniczne jeszcze nie zostały uwzględnione lub odpowiednie treści nie zostały uaktualnione. Prosimy o Państwa wyrozumiałość. Aktualnej wersji można zażądać w serwisie BORA. Zastrzega się możliwość wystąpienia błędów drukarskich i pomyłek.

© BORA Vertriebs GmbH & Co KG

Wszelkie prawa zastrzeżone.

# Spis treści

<b>1</b>	<b>Informacje ogólne</b>	<b>4</b>
<b>2</b>	<b>Bezpieczeństwo</b>	<b>6</b>
2.1	Ogólne informacje dotyczące bezpieczeństwa ....	6
2.2	Wskazówki bezpieczeństwa – obsługa .....	7
2.3	Zastosowanie zgodne z przeznaczeniem .....	7
<b>3</b>	<b>Opis urządzenia</b>	<b>8</b>
3.1	Specyfikacja techniczna .....	8
3.2	Budowa .....	8
3.3	Zasada działania .....	8
<b>4</b>	<b>Montaż</b>	<b>9</b>
4.1	Sprawdzenie zakresu dostawy.....	9
4.2	Narzędzia i materiały pomocnicze .....	9
4.3	Zalecenia dla montażu.....	9
4.4	Montaż urządzenia .....	9
4.4.1	Montaż .....	9
4.4.2	Przyłączenie systemu kanału do urządzenia .....	10
4.4.3	Wymiana.....	10
4.5	Przekazanie użytkownikowi .....	10
<b>5</b>	<b>Czyszczenie i pielęgnacja</b>	<b>11</b>
5.1	Środek czyszczący.....	11
5.2	Czyszczenie .....	11
<b>6</b>	<b>Usuwanie usterek</b>	<b>12</b>
<b>7</b>	<b>Gwarancja, serwis techniczny oraz części zamienne</b>	<b>13</b>
7.1	Gwarancja .....	13
7.2	Serwis .....	13
7.3	Części zamienne.....	13
<b>8</b>	<b>Notatki</b>	<b>14</b>

# 1 Informacje ogólne

## Grupa docelowa

Niniejsza instrukcja montażu i obsługi jest przeznaczona dla następujących grup docelowych:

Grupa docelowa	Wymagania
Obsługa	Urządzenie może być obsługiwane przez dzieci w wieku powyżej 8 lat oraz osoby z zaburzeniami psychicznymi, sensorycznymi oraz mentalnymi, a także osoby z brakiem doświadczenia i wiedzy, o ile pozostają one pod nadzorem lub zostały poinstruowane o bezpieczeństwie użytkowania urządzenia i możliwych zagrożeniach oraz zrozumiały ten instruktaż. Dzieci powinny pozostawać pod nadzorem. Wszystkie zawarte w instrukcji obsługi ostrzeżenia oraz wskazówki dotyczące bezpieczeństwa i postępowania muszą być przestrzegane.
Majsterkowicz z ambicjami	Majsterkowicze z ambicjami mogą wykonać wszystkie konieczne prace stolarskie i montażowe, o ile dysponują one odpowiednimi umiejętnościami i wiedzą fachową. Osoby te nie mogą w żadnym wypadku wykonywać przyłączy prądu lub gazu.
Fachowy personel montażowy	Fachowy personel montażowy może wykonywać wszystkie konieczne prace stolarskie i montażowe, pod warunkiem przestrzegania istniejących instrukcji. Przed uruchomieniem urządzenia przyłącza elektryczne i gazowe muszą zostać odebrane przez certyfikowany personel fachowy dla danych prac.
Wykwalifikowani elektrycy	Podłączenie do prądu może zostać wykonane wyłącznie przez certyfikowany personel fachowy. Osoby te przejmują także odpowiedzialność za prawidłowe wykonanie instalacji elektrycznej i jej uruchomienie.
Personel fachowy do instalacji gazowych	Podłączenie do gazu może zostać wykonane wyłącznie przez certyfikowany personel fachowy. Osoby te przejmują także odpowiedzialność za prawidłowe wykonanie instalacji gazowej i jej uruchomienie.

Tabela 1.1 Grupy docelowe

**INFORMACJA** BORA Holding GmbH, BORA Vertriebs GmbH & Co KG, BORA APAC Pty Ltd oraz BORA Lüftungstechnik GmbH – w dalszej części nazywane jako BORA – nie odpowiadają za szkody wynikłe z lekceważenia i z nieprzestrzegania tej dokumentacji oraz spowodowane nieprawidłowym montażem! Przyłącza elektryczne i gazowe muszą koniecznie zostać wykonane przez certyfikowany personel fachowy. Podczas montażu muszą być przestrzegane obowiązujące normy, przepisy i ustawy prawne. Wszystkie zawarte w instrukcji montażu i obsługi ostrzeżenia oraz wskazówki dotyczące bezpieczeństwa i postępowania muszą być przestrzegane.

## Zakres obowiązywania instrukcji montażu i obsługi

Niniejsza instrukcja obowiązuje dla kilku wariantów urządzenia. Dlatego możliwe jest, że niektóre opisane cechy wyposażenia nie dotyczą danego urządzenia.

## Dodatkowe, obowiązujące dokumenty

Oprócz niniejszej instrukcji montażu i obsługi obowiązują również dalsze dokumenty, które muszą być przestrzegane.

Należy koniecznie przestrzegać wszystkich objętych zakresem dostawy dokumentów.

**INFORMACJA** BORA nie ponosi odpowiedzialności za szkody wynikłe z nieprzestrzegania tych dokumentów!

## Dyrektywy

Urządzenia są zgodne z następującymi dyrektywami UE/WE:

2009/125/WE Dyrektywa ustanawiająca ogólne zasady ustalania wymogów dotyczących ekoprojektu dla produktów związanych z energią

2011/65/UE Dyrektywa w sprawie ograniczenia stosowania niektórych niebezpiecznych substancji w sprzęcie elektrycznym i elektronicznym

2012/19/UE Dyrektywa w sprawie zużytego sprzętu elektrycznego i elektronicznego (WEEE)

## Sposób przedstawienia informacji

W celu ułatwienia pracy, w niniejszej instrukcji zastosowano ujednoczone formaty, liczby, symbole, wskazówki bezpieczeństwa, pojęcia oraz skróty.

**Wskazówki dotyczące postępowania oznaczono przy pomocy strzałki.**

► Należy przestrzegać podanej kolejności wskazówek dotyczących postępowania.

**Wyliczenia oznaczone zostały prostokątnymi punktami na początku wierszy.**

- Punkt 1
- Punkt 2

**INFORMACJA** Informacja wskazuje na osobliwość, na którą należy koniecznie zwrócić uwagę.

### Wskazówki dotyczące bezpieczeństwa i ostrzeżenia

Wskazówki dotyczące bezpieczeństwa i ostrzeżenia zostały oznaczone w niniejszej instrukcji przy pomocy symboli i haseł ostrzegawczych.

Wskazówki dotyczące bezpieczeństwa i ostrzeżenia są skonstruowane w następujący sposób:

**ZNAK OSTRZEGAWCZY I HASŁO OSTRZEGAWCZE!**  
**Rodzaj i źródło niebezpieczeństwa**  
**Skutki nieprzestrzegania**

► Środki zapobiegawcze w celu uniknięcia niebezpieczeństwa

Przy tym obowiązuje:

- Znak ostrzegawczy zwraca uwagę na niebezpieczeństwo.
- Hasło ostrzegawcze informuje o stopniu niebezpieczeństwa.

Znak ostrzegawczy	Hasło ostrzegawcze	Zagrożenie
	<b>Niebezpieczeństwo</b>	Wskazuje na sytuację z bezpośrednim zagrożeniem, które przy nieprzestrzeganiu może prowadzić do śmierci lub ciężkich obrażeń ciała.
	<b>Ostrzeżenie</b>	Wskazuje na sytuację z możliwym zagrożeniem, które przy nieprzestrzeganiu może prowadzić do śmierci lub ciężkich obrażeń ciała.
	<b>Ostrożnie</b>	Wskazuje na sytuację z możliwym zagrożeniem, które przy nieprzestrzeganiu może prowadzić do lekkich obrażeń ciała.
—	<b>Ostrożnie</b>	Wskazuje na sytuację z możliwym zagrożeniem, które przy nieprzestrzeganiu może prowadzić do uszkodzeń rzeczy.

Tabela 1.2 Znaczenie znaków i haseł ostrzegawczych

## 2 Bezpieczeństwo

### 2.1 Ogólne informacje dotyczące bezpieczeństwa

**INFORMACJA** Urządzenie spełnia odpowiednie wymagania odnośnie bezpieczeństwa. Użytkownik jest odpowiedzialny za czyszczenie, pielęgnację i bezpieczne użytkowanie urządzenia. Nieprawidłowe użytkowanie może prowadzić do powstania szkód osób lub rzeczy.

- Instrukcja montażu i obsługi zawiera ważne wskazówki dotyczące montażu i obsługi. Służą one ochronie przed obrażeniami i wystąpieniem uszkodzeń urządzenia. Na odwrotnej stronie instrukcji montażu i obsługi znajdują się dane do kontaktu w przypadku konieczności zasięgnięcia dalszych informacji dotyczących użytkowania.
- Przez urządzenie rozumie się skrzynkę filtra powietrza BORA ULB1 oraz skrzynkę filtra powietrza BORA ULB3 z 3 filtrami z węglem aktywnym.
- ▶ Przed uruchomieniem urządzenia należy przeczytać kompletną instrukcję montażu i obsługi.
- ▶ Instrukcję montażu i obsługi należy zawsze przechowywać w dostępnym miejscu, tak aby w razie potrzeby móc z niej skorzystać.
- ▶ W przypadku sprzedania urządzenia dalszej osobie należy przekazać jej także instrukcję montażu i obsługi.
- ▶ Wszystkie prace należy przeprowadzać uważnie i starannie.
- ▶ Po rozpakowaniu sprawdzić urządzenie pod kątem widocznych uszkodzeń.
- ▶ Nie przyłączać żadnych uszkodzonych urządzeń.
- ▶ Urządzenie można użytkować dopiero po kompletnie zakończonym montażu, gdy zapewniona jest bezpieczna praca.

- ▶ Nie dopuszczać zwierząt domowych w pobliżu urządzenia.

#### Tryb pracy w obiegu zamkniętym

**INFORMACJA** Podczas każdego gotowania do znajdującego się w pomieszczeniu powietrza oddawana jest dodatkowa wilgoć.

**INFORMACJA** W trybie pracy w obiegu zamkniętym z oparów usuwana jest tylko niewielka część wilgoci.

- ▶ Podczas pracy w obiegu zamkniętym należy zapewnić wystarczający dopływ świeżego powietrza, np. przez otwarte okno.
- ▶ Zapewnić normalny i przyjemny klimat (45-60% wilgotności powietrza), np. przez otwarcie naturalnych otworów wentylacyjnych lub użycie innej wentylacji.
- ▶ Po każdym użyciu w trybie pracy w obiegu zamkniętym kontynuować pracę wyciągu oparów z niskim stopniem mocy przez ok. 15 minut lub włączyć funkcję automatycznego opóźnienia wyłączenia.

#### Dzieci i osoby o ograniczonych umiejętnościach

- ▶ Urządzenie może być obsługiwane przez dzieci w wieku powyżej 8 lat oraz osoby z zaburzeniami psychicznymi, sensorycznymi oraz mentalnymi, a także osoby z brakiem doświadczenia i wiedzy, o ile pozostają one pod nadzorem lub zostały poinstruowane o bezpieczeństwie użytkowania urządzenia i możliwych zagrożeniach oraz zrozumiały ten instruktaż.
- ▶ Zwracać uwagę na dzieci przebywające w pobliżu urządzenia.
- ▶ Dzieci nie mogą bawić się urządzeniem.
- ▶ Nad i za urządzeniem nie przechowywać żadnych przedmiotów, które mogłyby obudzić zainteresowanie dzieci. Dzieci mogłyby próbować wspinać się po urządzeniu.

### **Samowolne dokonywanie zmian**

Samowolnie dokonywane zmiany mogą wywołać niebezpieczeństwo ze strony urządzenia.

- ▶ Nie dokonywać żadnych zmian w urządzeniu.

### **Czyszczenie i pielęgnacja**

Filtry z węglem aktywnym powinny być regularnie wymieniane.

Zabrudzenia powodują występowanie nieprzyjemnego zapachu (patrz rozdział Czyszczenie i pielęgnacja).

## **2.2 Wskazówki bezpieczeństwa – obsługa**

Urządzenie może być używane wyłącznie z wyciągiem oparów BORA.

Należy przestrzegać tutaj także instrukcji obsługi dla wyciągu oparów BORA.

## **2.3 Zastosowanie zgodne z przeznaczeniem**

Urządzenie jest przeznaczone do zmniejszenia zapachów podczas gotowania w prywatnych gospodarstwach domowych. Urządzenie nie jest przeznaczone do:

- stosowania za zewnątrz
- montażu w pojazdach
- ogrzewania pomieszczeń
- używania w niestacjonarnych pomieszczeniach (np. na statkach)
- używania z zewnętrznym wyłącznikiem czasowym oraz odrębnym zdalnym sterowaniem.

Użycie inne, niż opisano w niniejszej instrukcji montażu i obsługi lub wykraczające poza opisane zastosowanie, jest uważane za niezgodne z przeznaczeniem. BORA nie odpowiada za szkody wywołane przez niezgodne z przeznaczeniem użycie oraz przez niewłaściwą obsługę.

**Zabrania się jakiegokolwiek nieprawidłowego używania urządzenia!**

---

**INFORMACJA** BORA Holding GmbH, BORA Vertriebs GmbH & Co KG, BORA APAC Pty Ltd oraz BORA Lüftungstechnik GmbH nie ponoszą odpowiedzialności za szkody wynikłe z nieprzestrzegania wskazówek dotyczących bezpieczeństwa oraz ostrzeżeń.

---

### 3 Opis urządzenia

- ▶ Podczas obsługi należy przestrzegać wszystkich ostrzeżeń oraz wskazówek dotyczących bezpieczeństwa (patrz rozdział Bezpieczeństwo).

Skrzynka filtra powietrza BORA (ULB1) posiada następujące cechy:

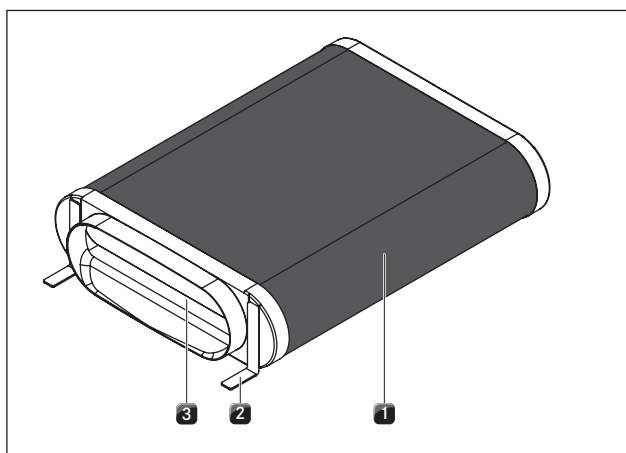
- Pianka z węgla aktywnego
- Fizelina filtra drobnego

#### 3.1 Specyfikacja techniczna

Parametr	Wartość
Masa (włącznie z dodatkowym wyposażeniem / opakowaniem)	ok. 2,0 kg
Materiał obudowy	Tworzywo sztuczne
<b>Gabaryty</b>	(szerokość x głębokość x wysokość)
Urządzenie z podstawą	330 x 410 x 96 mm
Podłączenie kanału	245 x 89 x 25 mm

Tabela 3.1 Specyfikacja techniczna

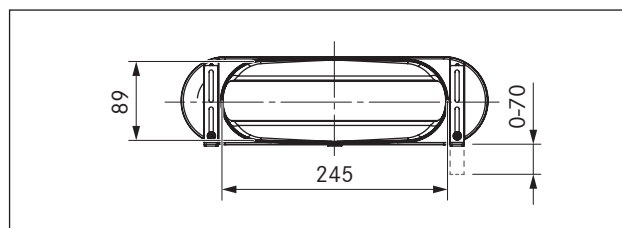
#### 3.2 Budowa



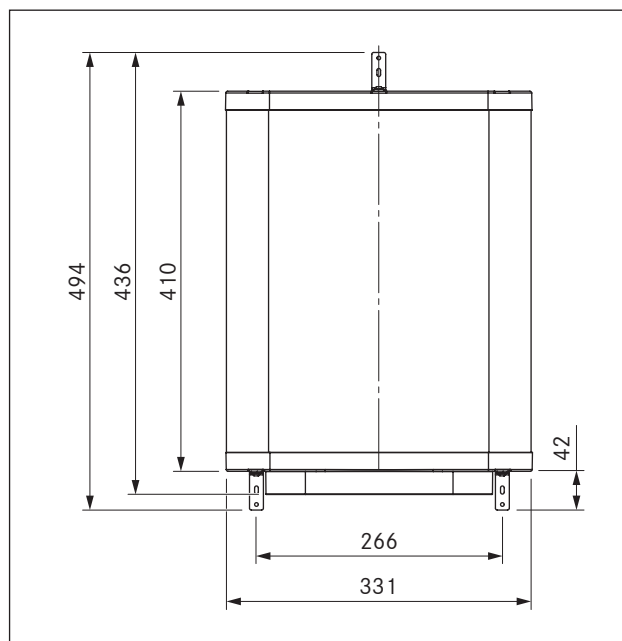
Ilustracja 3.1 Skrzynka filtra powietrza BORA (ULB1)

- [1] Pianka z węgla aktywnego
- [2] Kątowniki montażowe
- [3] Fizelina filtra drobnego

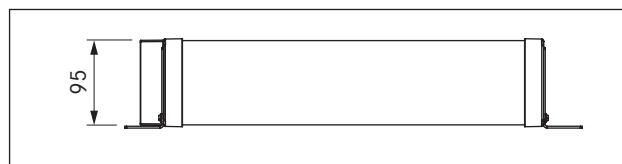
#### Wymiary urządzenia



Ilustracja 3.2 ULB1, rzut



Ilustracja 3.3 ULB1, widok z przodu



Ilustracja 3.4 ULB1, widok z boku

#### 3.3 Zasada działania

- Powstające opary są odsysane przy płycie grzewczej przez wyciąg oparów BORA i transportowane do jednostki filtrującej.
- Wewnątrz filtra opary zostają wstępnie przefiltrowane przez fizelinę filtra drobnego.
- Pianka z węgla aktywnego neutralizuje zapachy.
- Oczyszczone powietrze wydostaje się na zewnątrz.



## 4 Montaż

- ▶ Przestrzegać wszystkich ostrzeżeń oraz wskazówek dotyczących bezpieczeństwa (patrz rozdział Bezpieczeństwo).
- ▶ Stosować się do dostarczonych przez producenta instrukcji.

**INFORMACJA** Urządzenie nie może być zamontowane nad chłodziarkami, zmywarkami, piecami, piekarnikami oraz pralkami i suszarkami.

### 4.1 Sprawdzenie zakresu dostawy

Nazwa	Liczba
Skrzynka filtra powietrza BORA (ULB1)	1
Instrukcja obsługi i montażu	1
Kątowniki montażowe	3
Komplet śrub montażowych	1

Tabela 4.1 Zakres dostawy

- ▶ Sprawdzić zakres dostawy pod kątem jej kompletności i uszkodzeń.
- ▶ Jeżeli jakichkolwiek części brakuje lub są one uszkodzone, należy poinformować o tym serwis BORA.
- ▶ W żadnym wypadku nie wolno montować uszkodzonych części.
- ▶ Opakowanie należy usunąć we właściwy sposób (patrz rozdział Wycofanie z użytkowania i utylizacja).

### 4.2 Narzędzia i materiały pomocnicze

Do prawidłowego montażu jednostki filtrującej potrzebne są następujące narzędzia i przybory:

- Wkrętak krzyżowy

### 4.3 Zalecenia dla montażu

- Przewody powietrzne powinny być możliwie jak najkrótsze.
- Urządzenia nie należy montować w szafkach dolnych ani w przestrzeniach nieodgrodzonych od drzwiczek lub elementów wsuwanych. Drzwiczki lub elementy wsuwane mogłyby się otworzyć same w wyniku powstania nadciśnienia.
- W celu umożliwienia prac konserwacyjnych i czyszczenia, szuflady, półki i ścianki tylne w dolnej szafce muszą dawać się wyjąć.
- Jeżeli urządzenie zostanie zamontowane w pomieszczeniu obok, powietrze powinno być doprowadzone z powrotem do pomieszczenia w którym znajduje się wyciąg oparów. W przeciwnym razie mogłoby zostać wytworzone podciśnienie.

### 4.4 Montaż urządzenia

**INFORMACJA** Dla strumienia zwrotnego (przy pracy w obiegu zamkniętym) w obszarze cokołu potrzebny jest otwór o przekroju > 500 cm<sup>2</sup>.

**INFORMACJA** Średnica kanału odprowadzającego nie może być mniejsza niż 150 mm (176 cm<sup>2</sup>).

**INFORMACJA** W odległości do 50 cm przed elementem wentylatora (silnikiem) w kanale odprowadzającym nie należy montować kolanek i odgiętych elementów.

**INFORMACJA** Proste odcinki między odgiętymi elementami powinny mieć długość przynajmniej 50 cm.

#### 4.4.1 Montaż

- ▶ W zależności od rodzaju zamocowania przymocować do urządzenia kątowniki lub zapięcie na rzepy.
- ▶ Połączyć kanał z przyłączem urządzenia.

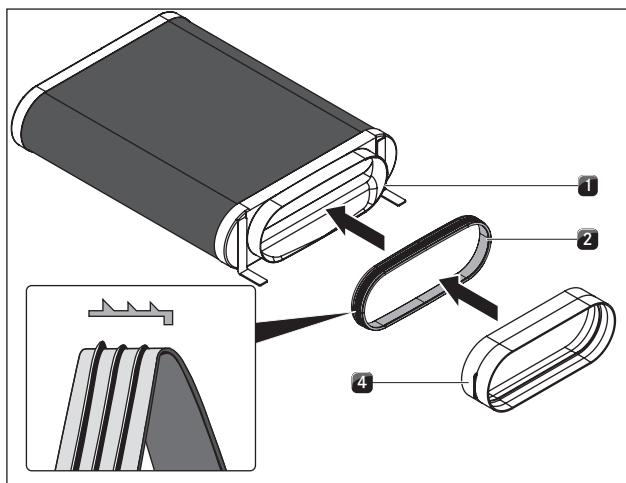
**Montaż przy pomocy kątowników mocujących:**

- ▶ Przymocować urządzenie przy pomocy dostarczonych śrub.

**Montaż przy pomocy zapięcia na rzepy:**

- ▶ Od strony zewnętrznej urządzenia usunąć folię chroniącą zapięcie na rzepy.
- ▶ Przy pomocy zapięcia na rzepy zamocować urządzenie tak, aby nie mogło się ono przesunąć.

#### 4.4.2 Przyłączenie systemu kanału do urządzenia



Ilustracja 4.1 Przyłącze systemu kanału BORA Ecotube (łącznik kanału Ecotube lub kształtka Ecotube)

- [1] Króciec przyłącza  
 [2] Uszczelka płaska BORA Ecotube  
 [3] Element kanału BORA Ecotube (łącznik kanału Ecotube lub kształtka Ecotube)

- ▶ Nasunąć uszczelkę [2] na króciec przyłącza [1] urządzenia. W tym celu uszczelkę [2] należy lekko rozciągnąć.
- ▶ Nasunąć element kanału Ecotube [3] stroną ze złączką na króciec przyłącza [1] z założoną uszczelką [2].
- ▶ Należy zwrócić uwagę na to, żeby uszczelka [2] nie przesunęła się.

**INFORMACJA** Przy nakładaniu uszczelki należy zwrócić uwagę, aby ściśnięta uszczelka szczelnie zamykała przyłącze.

#### 4.4.3 Wymiana

Wyłączyć wyciąg oparów. Należy przestrzegać tutaj instrukcji obsługi dla wyciągu oparów BORA.

- ▶ Otworzyć otwór rewizyjny, tak aby umożliwić dostęp do urządzenia.
- ▶ Odkręcić urządzenie od kątowników mocujących lub otworzyć zapięcia na rzepy.
- ▶ Wyjąć urządzenie z przyłącza kanału.
- ▶ Wyczyścić przyłącze kanału przy użyciu miękkiej ściereczki oraz wody lub środka czyszczącego.
- ▶ Zamontować urządzenie zamienne zgodnie z opisem w rozdziale Montaż.
- ▶ Sprawdzić, czy wszystkie połączenia kanału są szczelne i czy dobrze przylegają.
- ▶ Sprawdzić poprawność działania urządzenia.
- ▶ W tym celu należy uruchomić wyciąg oparów. Należy przestrzegać tutaj instrukcji obsługi dla wyciągu oparów BORA.
- ▶ Zamknąć otwór rewizyjny.
- ▶ Zużyte filtry należy usunąć z odpowiednimi odpadami.

#### 4.5 Przekazanie użytkownikowi

Po zakończeniu montażu należy:

- ▶ Wyjaśnić użytkownikowi najważniejsze funkcje.
- ▶ Poinformować użytkownika o wszystkich istotnych dla bezpieczeństwa aspektach obsługi i użytkowania.
- ▶ Przekazać użytkownikowi do bezpiecznego przechowania wyposażenie dodatkowe i oraz instrukcję montażu i obsługi.

## 5 Czyszczenie i pielęgnacja

- ▶ Przestrzegać wszystkich ostrzeżeń oraz wskazówek dotyczących bezpieczeństwa (patrz rozdział Bezpieczeństwo).
- ▶ Stosować się do dostarczonych przez producenta instrukcji.
- ▶ W celu uniknięcia skaleczenia się przed czyszczeniem i pracami przy urządzeniu należy się upewnić, że wyciąg oparów został całkowicie wyłączony. Należy przestrzegać tutaj instrukcji obsługi dla wyciągu oparów BORA.
- ▶ Po każdym użyciu kontynuować pracę wyciągu oparów z niskim stopniem mocy przez ok. 15 minut lub włączyć funkcję automatycznego opóźnienia wyłączenia.
- ▶ Przestrzegać następujących interwałów czasowych dla wymiany:
  - przy wystąpieniu zapachu
  - przy osłabieniu mocy wyciągu

Komponenty	Interwał czasowy dla wymiany
Skrzynka filtra powietrza BORA (ULB1)	1 raz w roku

Tabela 5.1 Interwał czasowy dla wymiany

### 5.1 Środek czyszczący

- ▶ Nigdy nie używać myjek parowych, ostrych gąbek, środków do szorowania i agresywnych chemicznie środków czyszczących (np. spray do piekarnika).
- ▶ Zwrócić uwagę, aby środek czyszczący w żadnym wypadku nie zawierał piasku, sody, kwasów, ługów oraz chlorków.

### 5.2 Czyszczenie

Czyszczenie wnętrza urządzenia przez użytkownika nie jest przewidziane i w żadnym wypadku nie może zostać przez niego przeprowadzone.

## 6 Usuwanie usterek

- Przestrzegać wszystkich ostrzeżeń oraz wskazówek dotyczących bezpieczeństwa (patrz rozdział Bezpieczeństwo).

Sytuacja podczas obsługi	Przyczyna	Środki zaradcze
Wystąpienie zapachów.	Nie użyto funkcji automatycznego opóźnienia wyłączenia.	Użyć funkcji automatycznego opóźnienia wyłączenia.
	Przekroczony czas używania jednostki filtrującej.	Wymienić skrzynkę filtra powietrza BORA (ULB1).

Tabela 6.1 Usuwanie usterek

- We wszystkich innych przypadkach należy skontaktować się z działem serwisu firmy BORA (patrz. rozdział Gwarancja, serwis techniczny i części zamienne).

## 7 Gwarancja, serwis techniczny oraz części zamienne

- ▶ Przestrzegać wszystkich ostrzeżeń oraz wskazówek dotyczących bezpieczeństwa (patrz rozdział Bezpieczeństwo).

### 7.1 Gwarancja

Okres gwarancyjny wynosi 2 lata.

### 7.2 Serwis

**BORA Service:**

patrz ostatnia strona instrukcji montażu i obsługi



- ▶ W przypadku usterek, których nie można usunąć we własnym zakresie, należy skontaktować się z przedstawicielem handlowym lub z serwisem firmy BORA.

W serwisie BORA należy podać oznaczenie typu i numer fabryczny urządzenia (numer FD). Oba oznaczenia znajdują się na tabliczce znamionowej na odwrotnej stronie instrukcji oraz na spodzie urządzenia.

### 7.3 Części zamienne

- ▶ Podczas napraw używać wyłącznie oryginalnych części zamiennych.

---

**INFORMACJA** Części zamienne dostępne są u przedstawiciela handlowego firmy BORA oraz na internetowej stronie serwisowej BORA pod adresem [www.bora.com/service](http://www.bora.com/service) lub przez podanie odpowiedniego numeru serwisowego.

---

## 8 Notatki:



**Tabliczka znamionowa:**  
(proszę nakleić)

**Niemcy:**

**BORA Lüftungstechnik GmbH**  
Rosenheimer Str. 33  
83064 Raubling  
Niemcy  
T +49 (0) 8035 / 907-240  
F +49 (0) 8035 / 907-249  
info@bora.com  
www.bora.com

**Australia – Nowa Zelandia:**

**BORA APAC Pty Ltd**  
100 Victoria Road  
Drummoyne NSW 2047  
Australia  
T +61 2 9719 2350  
F +61 2 8076 3514  
info@boraapac.com.au  
www.bora-australia.com.au

**Austria:**

**BORA Vertriebs GmbH & Co KG**  
Prof.-Dr.-Anton-Kathrein-Straße 3  
6342 Niederndorf  
Austria  
T +43 (0) 5373 / 62250-0  
F +43 (0) 5373 / 62250-90  
mail@bora.com  
www.bora.com

**Europa:**

**BORA Holding GmbH**  
Prof.-Dr.-Anton-Kathrein-Straße 3  
6342 Niederndorf  
Austria  
T +43 (0) 5373 / 62250-0  
F +43 (0) 5373 / 62250-90  
mail@bora.com  
www.bora.com

