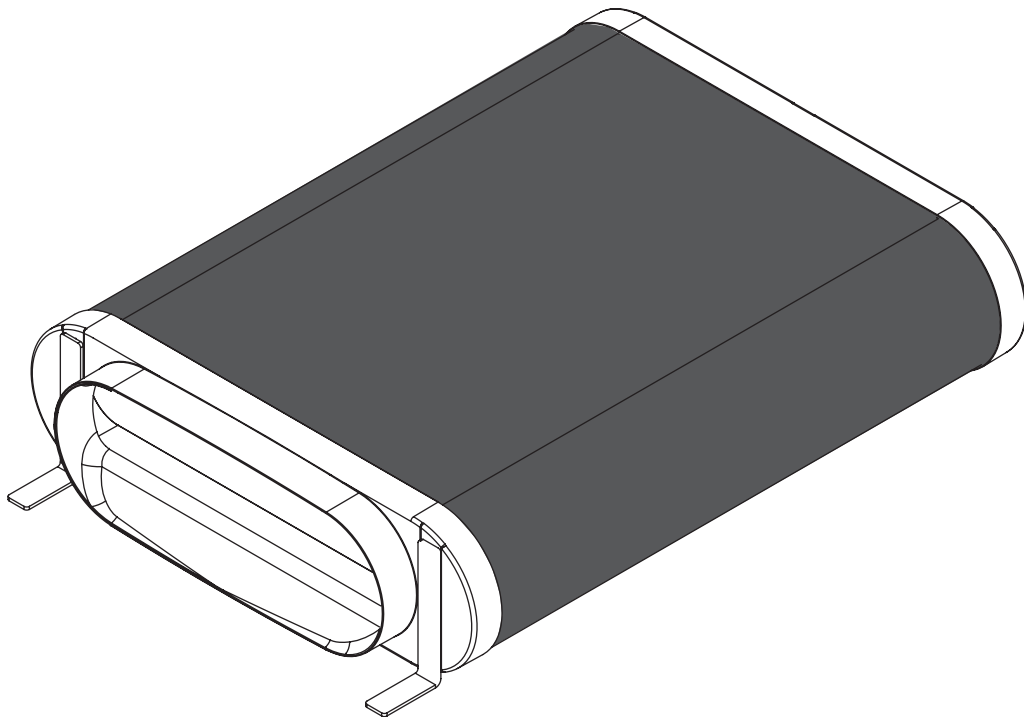


**NO** Bruks- og monteringsanvisning ULB1

BORA Luftrensingsboks Ecotube



ULB1UMNO-001

Bruks- og monteringsanvisning:

Original

Oversettelse

**Produsent**

**BORA Vertriebs GmbH & Co KG**  
Prof.-Dr.-Anton-Kathrein-Straße 3  
6342 Niederndorf  
Østerrike

Kontakt  
T +43 (0) 5373/62250-0  
mail@bora.com  
www.bora.com

Kopiering og distribusjon av dette dokumentet, utnyttelse og videreformidling av innholdet er ikke tillatt uten skriftlig fullmakt.

Denne bruks- og monteringsanvisningen er utarbeidet med største forsiktighet. Det kan likevel hende at senere tekniske endringer enda ikke har blitt implementert hhv. tilsvarende innhold enda ikke har blitt tilpasset. Vi beklager eventuelle ulemper dette måtte medføre. Du kan be om en oppdatert versjon fra BORA Service Team. Med forbehold om trykkfeil og andre feil.

© BORA Vertriebs GmbH & Co KG

Alle rettigheter reservert.

# Innholdsfortegnelse

<b>1</b>	<b>Generelt</b>	<b>4</b>
<b>2</b>	<b>Sikkerhet</b>	<b>6</b>
2.1	Generelle sikkerhetsmerknader .....	6
2.2	Sikkerhetsmerknader betjening .....	6
2.3	Hensiktsmessig bruk .....	6
<b>3</b>	<b>Produktbeskrivelse</b>	<b>8</b>
3.1	Tekniske spesifikasjoner .....	8
3.2	Oppbygning .....	8
3.3	Funksjonsprinsipp .....	8
<b>4</b>	<b>Montering</b>	<b>9</b>
4.1	Kontroller leveringsomfanget .....	9
4.2	Verktøy og hjelpemidler .....	9
4.3	Monteringsinformasjon .....	9
4.4	Montere apparatet .....	9
4.4.1	Montering.....	9
4.4.2	Koble kanalsystemet til apparatet.....	9
4.4.3	Utskifting.....	10
4.5	Overlevering til brukeren.....	10
<b>5</b>	<b>Rengjøring og stell</b>	<b>11</b>
5.1	Rengjøringsmiddel.....	11
5.2	Rengjøring.....	11
<b>6</b>	<b>Utbedring av feil</b>	<b>12</b>
<b>7</b>	<b>Garanti, teknisk service og reservedeler</b>	<b>13</b>
7.1	Garanti .....	13
7.2	Service .....	13
7.3	Reservedeler .....	13
<b>8</b>	<b>Merknader</b>	<b>14</b>

# 1 Generelt

## Målgruppe

Denne bruks- og monteringsanvisningen er rettet mot følgende målgruppe:

Målgruppe	Krav
Bruker	Apparatet kan brukes av barn fra 8 år og oppover og personer med reduserte fysiske, sensoriske eller mentale evner eller manglende erfaring og/eller kunnskap dersom de er under tilsyn eller har fått innføring i sikker bruk av apparatet og har forstått de resulterende farene. Barn må holdes under oppsyn. Det må tas hensyn til alle sikkerhets- og varselsmerknader samt håndteringsanvisningene i bruksanvisningen.
Ambisiøse hobbysekkere	Den ambisiøse hobbysekkeren kan selv utføre alt nødvendig snekker- og monteringsarbeid så lenge han har de nødvendige evnene og tilsvarende fagkunnskaper. Det er ikke lov å koble til strøm og gass selv.
Monteringsfagfolk	Monteringsfagfolk kan utføres alt nødvendig snekker- og monteringsarbeid under overholdelse av gjeldende forskrifter. Strøm- og gasstilkoblingene må fjernes før igangsetting av en anerkjent fagperson fra tilsvarende felt.
Elektriker	El-tilkoblingen må bare utføres av autoriserte elektrikere. De må også ta ansvaret for korrekt el-installasjon og igangsetting.
Gassinntallatør	Gasstilkoblingen må bare utføres av autoriserte gassinntallatør. De må også ta ansvaret for korrekt gassinntallasjon og igangsetting.

Tab. 1.1 Målgrupper

---

**INFO** BORA Holding GmbH, BORA Vertriebs GmbH & Co KG, BORA APAC Pty Ltd og BORA Lüftungstechnik GmbH – heretter kalt BORA – er ikke ansvarlig for skader forårsaket av mislighold eller manglende overholdelse av disse dokumentene og på grunn av feil montering! Strøm- og gasstilkoblingene må utføres av anerkjente fagfolk. Montering må kun utføres under overholdelse av gjeldende standarder, forskrifter og lover. Det må tas hensyn til alle sikkerhets- og varselsmerknader samt håndteringsanvisningene i bruks- og monteringsanvisningen.

---

## Gyldighet av bruks- og monteringsanvisningen

Denne anvisningen er gyldig for flere apparatvarianter. Derfor er det mulig at det beskrives enkelte utstyrsfunksjoner som ikke gjelder for ditt apparat.

## Andre gjeldende dokumenter

I tillegg til denne bruks- og monteringsanvisningen er det andre dokumenter som er gyldige og som må tas hensyn til.

Ta hensyn til alle dokumentene som er del av leveringsområdet.

---

**INFO** BORA tar ikke noe ansvar for skader som oppstår fra mislighold av disse dokumentene!

---

## Direktiver

Disse apparatene oppfyller følgende EU/EF-direktiver:  
 2009/125/EF Økodesign-direktivet  
 2011/65/EU RoHS-direktivet  
 2012/19/EU WEEE-direktivet

## Fremstilling av informasjon

For at du skal kunne arbeide raskt og sikkert med denne anvisningen, brukes det enhetlige formateringer, besifringer, symboler, sikkerhetsmerknader, begreper og forkortelser.

**Handlingsanvisninger merkes med en pil.**

- ▶ Utfør alltid alle handlingsanvisningene i den angitte rekkefølgen.

**Opptellinger kjennetegnes ved et firkantet punkt på begynnelsen av linjen.**

- Opptelling 1
- Opptelling 2

---

**INFO** Informasjon henviser til funksjoner som du må ta hensyn til.

---

### Sikkerhets- og varselsmerknader

Sikkerhets- og varselsmerknadene i denne anvisningen er fremhevet med symboler og signalord.

Sikkerhets- og varselsmerknader er bygd opp som følger:

---




#### **VARSELSTEGN OG SIGNALORD!**

**Faretype og -kilde**  
Følger ved mislighold

- ▶ Sikkerhetstiltak
- 

Her gjelder:

- Varselstegnet gjør deg oppmerksom på faren.
- Signalordet angir hvor alvorlig faren er.

Varselstegn	Signalord	Risiko
	Fare	Henviser til en umiddelbart farlig situasjon som ved mislighold fører til dødsfall eller alvorlige personskader.
	Advarsel	Henviser til en mulig farlig situasjon som ved mislighold kan føre til dødsfall eller alvorlige personskader.
	OBS	Henviser til en mulig farlig situasjon som ved mislighold kan føre til lettere personskader.
–	OBS	Henviser til en situasjon som ved mislighold kan føre til materielle skader.

Tab. 1.2 Betydning av varselstegn og signalord

## 2 Sikkerhet

### 2.1 Generelle sikkerhetsmerknader

**INFO** Apparatet oppfyller de gitte sikkerhetsbestemmelsene. Brukeren har ansvaret for rengjøring, stell og sikker bruk av apparatet. Feil bruk kan føre til personskader og materielle skader.

- Drifts- og monteringsanvisningen inneholder viktige merknader for montering og betjening. Slik beskytter du deg mot skader og forhindrer skader på apparatet. På baksiden av denne bruks- og monteringsanvisningen finner du kontaktopplysninger for mer informasjon samt spørsmål om anvendelse og bruk.
- Begrepet apparat brukes for BORA I uftrenseboks ULB1 og BORA luftrenseboks med 3 aktivkullfiltre ULB3.
  - ▶ Les hele bruks- og monteringsanvisningen før du tar apparatet i bruk.
  - ▶ Oppbevar alltid bruks- og monteringsanvisningen tilgjengelig slik at denne kan tys til ved behov.
  - ▶ Lever bruks- og monteringsanvisningen videre til neste eier hvis du selger apparatet.
  - ▶ Utfør alltid alt arbeid svært nøye og oppmerksomt.
  - ▶ Kontroller apparatet for synlige skader etter at det er pakket ut.
  - ▶ Koble aldri til et skadet apparat.
  - ▶ Ikke bruk apparatet før det er fullstendig montert. Først da kan sikker drift garanteres.
  - ▶ Hold kjæledyr unna apparatet.

#### Resirkuleringsdrift

**INFO** Ved all koking avgis det ekstra fuktighet i romluften.

**INFO** I resirkuleringsdrift fjernes det bare litt fuktighet fra matosen.

- ▶ Sørg ved resirkuleringsdrift for tilstrekkelig tilførsel av frisk luft, f.eks. med et åpent vindu.

- ▶ Sørg for et normalt og behagelig inneklime (45-60% luftfuktighet), f.eks. ved å åpne naturlige ventilasjonsåpninger eller drift av ventilasjon i oppholdsrom.
- ▶ Slå avtrekket på et lavere nivå i ca. 15 minutter etter hver bruk i resirkuleringsdrift, eller aktiver automatisk utkoblingsfunksjon.

#### Hos barn og personer med spesielle evner i husholdningen

- ▶ Apparatet kan brukes av barn fra 8 år og oppover og personer med reduserte fysiske, sensoriske eller mentale evner eller manglende erfaring og/eller kunnskap dersom de er under tilsyn eller har fått innføring i sikker bruk av apparatet og har forstått de resulterende farene.
- ▶ Hold barn under oppsyn i nærheten av apparatet.
- ▶ Barn må ikke leke med apparatet.
- ▶ Ikke oppbevar noen gjenstander i stuerom over eller bak apparatet som kan være av interesse for barn. Barna kan bli fristet til å klatre på apparatet.

#### Selvstendige forandringer

Selvstendige forandringer på apparatet kan føre til farer.

- ▶ Ikke foreta noen forandringer på apparatet.

#### Rengjøring og stell

Det aktive kullfilteret må skiftes ut regelmessig.

Forurensninger fører til luktbelastning (se kap. Rengjøring og stell).

### 2.2 Sikkerhetsmerknader betjening

Apparatet må bare brukes i forbindelse med et BORA avtrekk.

Ta også hensyn til bruksanvisningen for BORA avtrekk.

### 2.3 Hensiktsmessig bruk

Apparatet er kun ment for luktredusering ved tilberedning av mat i private husholdninger. Dette apparatet er ikke ment for:

- bruk utendørs
- montering i kjøretøy

- oppvarming av rom
- bruk på ikke-stasjonære oppstillingssteder (f.eks. skip)
- bruk med ekstern timer eller et separat fjernstyringssystem (fjernkontroll)

All annen bruk enn den som er beskrevet i denne bruks- og monteringsanvisningen, eller bruk ut over den beskrevet i denne, gjelder som feil bruk. BORA tar ikke ansvar for skader som oppstår fra feil bruk eller feil betjening.

### All misbruk er forbudt!

---

**INFO** Die BORA Holding GmbH, BORA Vertriebs GmbH & Co KG, BORA APAC Pty Ltd og BORA Lüftungstechnik GmbH er ikke ansvarlig for skader som skyldes manglende overholdelse av sikkerhets- og varselsmerknader.

---

### 3 Produktbeskrivelse

- Ta hensyn til alle sikkerhets- og varselsmerknader ved enhver betjening (se kap. Sikkerhet).

BORA luftrenseboks (ULB1) har følgende karakteristikk:

- Aktivt kull-skum
- Finfilter-fleece

#### 3.1 Tekniske spesifikasjoner

Parameter	Verdi
Vekt (inkl. tilbehør/emballasje)	ca. 2,0 kg
Materiale hus	Plast
Dimensjoner	(bredde x dybde x høyde)
Apparat med sokkel	330 x 410 x 96 mm
Kanalkobling (utvendige mål)	245 x 89 x 25 mm

Tab. 3.1 Tekniske spesifikasjoner

#### 3.2 Oppbygning

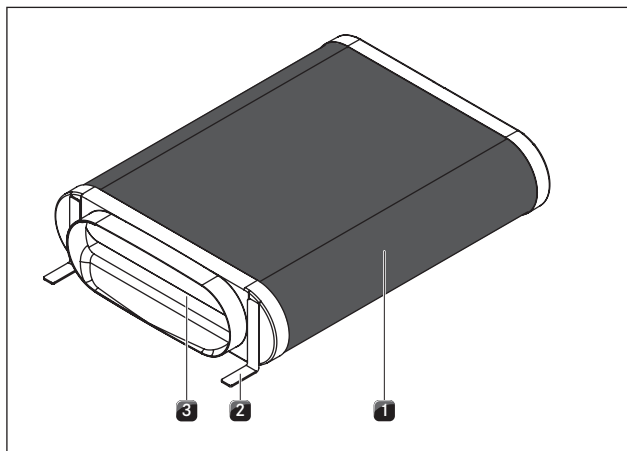


Fig. 3.1 BORA luftrenseboks (ULB1)

- [1] Aktivt kull-skum
- [2] Festebraketter
- [3] Finfilter-fleece

#### Apparatmål

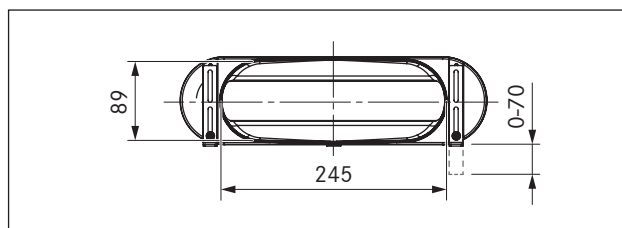


Fig. 3.2 ULB1 Visning ovenfra

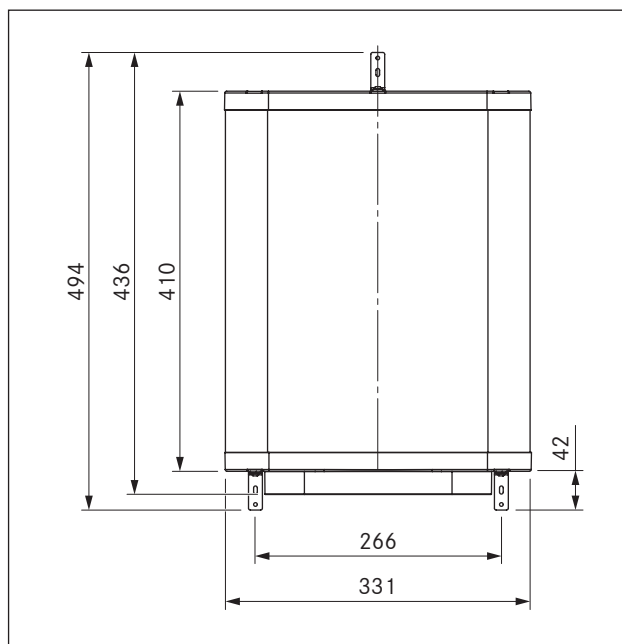


Fig. 3.3 ULB1 Visning forfra

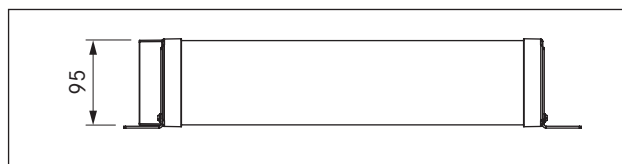


Fig. 3.4 ULB1 Visning fra siden

#### 3.3 Funksjonsprinsipp

- Matosen som oppstår suges bort fra platetoppen med BORA avtrekk og transporteres i resirkuleringsenheten.
- Inne i filteret førfilteres matosen gjennom finfilter-fleeceen.
- I aktivt kull-skummet bindes luktene.
- Deretter strømmer det ren luft ut.



## 4 Montering

- ▶ Ta hensyn til alle sikkerhets- og varselsmerknader (se kap. Sikkerhet).
- ▶ Ta hensyn til medfølgende produsentanvisninger.

**INFO** Produktet må ikke monteres over kjøleenheter, oppvaskmaskiner, komfyrer, stekeovner samt vaskemaskiner og tørketromler.

### 4.1 Kontroller leveringsomfanget

Betegnelse	Antall
BORA luftrenseboks (ULB1)	1
Bruks- og monteringsanvisning	1
Festebraketter	3
Festeskruesett	1

Tab. 4.1 Leveringsomfang

- ▶ Kontroller at leveringsomfanget er komplett og uskadet.
- ▶ Informer umiddelbart BORA service hvis det mangler deler eller noe er skadet.
- ▶ Monter aldri skadde deler.
- ▶ Kasser transportemballasjen på riktig måte (se kap. Avvikling og kassering).

### 4.2 Verktøy og hjelpemidler

For faglig korrekt montering av resirkuleringsenheten trenger du følgende verktøy:

- Stjerneskrudern

### 4.3 Monteringsinformasjon

- Hold luftføringsrutene så korte som mulig.
- Ikke monter apparatet i underskap eller skap uten skille til dørene eller skuffene. Dørene og skuffene kan åpnes på egenhånd pga. overtrykket.
- Skuffene, bakvegg hhv. hyller i underskap må være uttakbare for vedlikeholds- og rengjøringsformål.
- Hvis apparatet monteres i et tilliggende rom, må resirkuleringen skje i oppstillingsrommet der dampavtrekksanlegget er, slik at det ikke genereres noe undertrykk.

### 4.4 Montere apparatet

**INFO** Det må være en tilbakestrømningsåpning > 500 cm<sup>2</sup> for tilbakeføring av resirkuleringsluften i sokkelområdet.

**INFO** Avtrekksluftskanals diameter må ikke være mindre enn 150 mm (176 cm<sup>2</sup>).

**INFO** I en avtrekksluftkanallengde på 50 cm foran motormodulen (motoren) må det ikke installeres noen vinkler eller bøyer.

**INFO** Mellom vinkler eller bøyer må det installeres rette kanaltstykker på minst 50 cm lengde.

#### 4.4.1 Montering

- ▶ Monter festebrakettene eller borrelås-laskene alt etter festetype på apparatet.
- ▶ Forbind kanalen med apparatets kanaltilkobling.

**Montering med festebraketter:**

- ▶ Fest apparatet med de medfølgende skruene.

**Montering med borrelås:**

- ▶ Fjern borrelåsens beskyttelsesfolie på utsiden av apparatet.
- ▶ Fest apparatet med borrelåsen så det ikke sklir.

#### 4.4.2 Koble kanalsystemet til apparatet

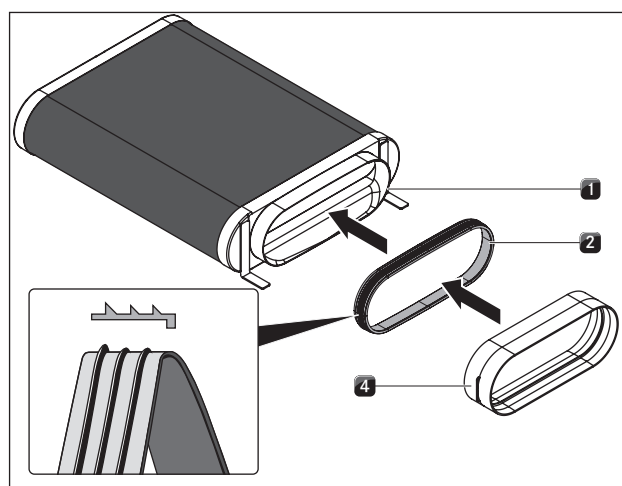


Fig. 4.1 Tilkobling BORA Ecotube kanalsystem (Ecotube kanalkobling eller Ecotube formdel)

- [1] Tilkoblingsstuss
- [2] BORA Ecotube tetning flat
- [3] BORA Ecotube kanaltykke (Ecotube kanalkobling eller Ecotube formdel)

- ▶ Trekk tetningen [2] av på apparatets tilkoblingsstuss [1]. Tetningen [2] må i den forbindelse strekkes litt.
- ▶ Skyv Ecotube-kanalstykket [3] som skal kobles til med hylsen på tilkoblingsstussen [1] med tetningen [2].
- ▶ Påse at tetningen [2] ikke forskyves.

---

**INFO** Ved montering av tetningen må du passe på at den slutter helt lufttett til tilkoblingskanalstykket i komprimert tilstand.

---

#### 4.4.3 Utskifting

Slå av avtrekket. Ta hensyn til bruksanvisningen for BORA avtrekk.

- ▶ Åpne revisjonstilgangen for å komme til apparatet ditt.
- ▶ Løsne apparatet fra festebrakettene eller borrelåsen.
- ▶ Fjern apparatet fra kanaltilkoblingen.
- ▶ Rengjør kanaltilkoblingen med en myk klut og rengjøringsmiddel eller vann.
- ▶ Monter utskiftingsenheten som beskrevet i kapittelet Montering.
- ▶ Kontroller at alle kanalforbindelsene er tette og sitter godt.
- ▶ Kontroller at apparatet fungerer korrekt.
- ▶ Ta i bruk avtrekket. Ta hensyn til bruksanvisningen for BORA avtrekk.
- ▶ Lukk revisjonstilgangen.
- ▶ Kasser brukte filtre på faglig riktig måte.

#### 4.5 Overlevering til brukeren

Når monteringen er avsluttet:

- ▶ Forklar de vesentlige funksjonene for brukeren.
- ▶ Informer brukeren om alle de sikkerhetsrelevante aspektene ved betjening og håndtering.
- ▶ Overlever tilbehøret og bruks- og monteringsanvisningen til brukeren for sikker oppbevaring.

## 5 Rengjøring og stell

- ▶ Ta hensyn til alle sikkerhets- og varselsmerknader (se kap. Sikkerhet).
- ▶ Ta hensyn til medfølgende produsentanvisninger.
- ▶ Sørg for at avtrekket er slått helt av før den planlagte rengjøringen og arbeidet på apparatet slik at du ikke skader deg. Ta hensyn til bruksanvisningen for BORA avtrekk.
- ▶ Slå avtrekket på et lavere nivå i ca. 15 minutter etter hver bruk, eller aktiver automatisk utkoblingsfunksjon.
- ▶ Overhold følgende utskiftingssykluser:
  - ved luktdannelse
  - dårligere avtrekkseffekt

Komponenter	Utskiftingssyklus
BORA luftrenseboks (ULB1)	1x per år

Tab. 5.1 Utskiftingssyklus

### 5.1 Rengjøringsmiddel

- ▶ Bruk aldri damprensere, skurende svamper, skuremidler eller kjemisk aggressive rengjøringsmidler (f.eks. ovnspray).
- ▶ Pass på at rengjøringsmiddelet aldri inneholder sand, soda, syre, lut eller klor

### 5.2 Rengjøring

Det er ikke meningen at brukeren skal rengjøre apparatet innvendig, det må aldri gjøres av brukeren.

## 6 Utbedring av feil

- Ta hensyn til alle sikkerhets- og varselsmerknader (se kap. Sikkerhet).

Betjeningssituasjon	Årsak	Råd
Luktbelastning.	Ikke bruk den automatiske utkoblingsfunksjonen.	Bruk den automatiske utkoblingsfunksjonen.
	Brukstiden for resirkuleringsenheten er overskredet.	Skift ut BORA luftrenseboks (ULB1).

Tab. 6.1 Utbedre feil

- I alle andre tilfeller må du ta kontakt med BORA Service Team (se kap. Garanti, teknisk service og reservedeler).

## 7 Garanti, teknisk service og reservedeler

- ▶ Ta hensyn til alle sikkerhets- og varselsmerknader (se kap. Sikkerhet).

### 7.1 Garanti

Garantien er på 2 år.

### 7.2 Service

**BORA service:**

se baksiden av bruks- og monteringsanvisningen



- ▶ Ved feil som du ikke kan ordne selv, må du ta kontakt med din BORA-forhandler eller BORA Service Team. BORA Service trenger typebetegnelsen og serienummeret på ditt apparat (FD-nummer). Begge disse opplysningene finner du på typeskiltet på baksiden av anvisningen og under apparatet.

### 7.3 Reservedeler

- ▶ Bruk bare originale reservedeler ved reparasjoner.

---

**INFO** Reservedeler får du fra din BORA-forhandler og fra BORAs online serviceside på [www.bora.com/service](http://www.bora.com/service) eller via de oppgitte servicenumrene.

---

## 8 Merknader:



**Typeskilt:**  
(klistres på)

**Tyskland:**

**BORA Lüftungstechnik GmbH**  
Rosenheimer Str. 33  
83064 Raubling  
Tyskland  
T +49 (0) 8035 / 907-240  
F +49 (0) 8035 / 907-249  
info@bora.com  
www.bora.com

**Australia – New Zealand:**

**BORA APAC Pty Ltd**  
100 Victoria Road  
Drummoyne NSW 2047  
Australia  
T +61 2 9719 2350  
F +61 2 8076 3514  
info@boraapac.com.au  
www.bora-australia.com.au

**Østerrike:**

**BORA Vertriebs GmbH & Co KG**  
Prof.-Dr.-Anton-Kathrein-Straße 3  
6342 Niederndorf  
Østerrike  
T +43 (0) 5373 / 62250-0  
F +43 (0) 5373 / 62250-90  
mail@bora.com  
www.bora.com

**Europa:**

**BORA Holding GmbH**  
Prof.-Dr.-Anton-Kathrein-Straße 3  
6342 Niederndorf  
Østerrike  
T +43 (0) 5373 / 62250-0  
F +43 (0) 5373 / 62250-90  
mail@bora.com  
www.bora.com

