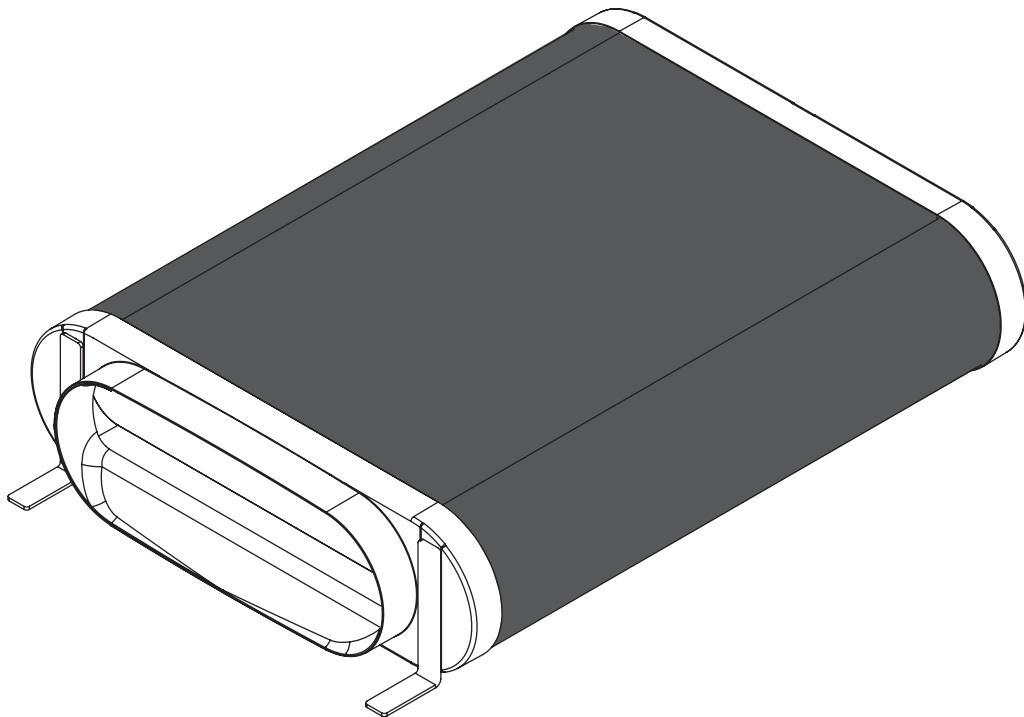


NL Bedienings- en montagehandleiding ULB1

BORA luchtreinigingsbox Ecotube



ULB1UMNL-001

Bedienings- en montagehandleiding:

Origineel

Vertaling

Fabrikant

BORA Vertriebs GmbH & Co KG
Prof.-Dr.-Anton-Kathrein-Straße 3
6342 Niederndorf
Oostenrijk

Contactgegevens
T +43 (0) 5373/62250-0
mail@bora.com
www.bora.com

Dit document verspreiden of vermenigvuldigen of de inhoud ervan gebruiken of communiceren is niet toegestaan behoudens uitdrukkelijke goedkeuring.

Deze bedienings- en montagehandleiding werd met de grootste zorgvuldigheid opgesteld. Desalniettemin kan het gebeuren dat latere technische wijzigingen nog niet werden toegevoegd of dat de overeenstemmende inhoud nog niet werd aangepast. Onze excuses voor dit ongemak. U kunt via de BORA klantendienst een bijgewerkte versie opvragen. Onder voorbehoud van drukfouten en vergissingen.

© BORA Vertriebs GmbH & Co KG

Alle rechten voorbehouden.

Inhoudsopgave

1	Algemeen	4
2	Veiligheid	6
2.1	Algemene veiligheidsinstructies	6
2.2	Veiligheidsinstructies bediening	7
2.3	Correct gebruik	7
3	Beschrijving van het apparaat	8
3.1	Technische gegevens	8
3.2	Opbouw	8
3.3	Werkingsprincipe.....	8
4	Montage	9
4.1	Leveringsomvang controleren	9
4.2	Gereedschap en hulpmiddelen	9
4.3	Montage-instructies	9
4.4	Toestel monteren	9
4.4.1	Inbouw.....	9
4.4.2	Kanaalsysteem op het toestel aansluiten.....	9
4.4.3	Vervanging	10
4.5	Overdracht aan de gebruiker.....	10
5	Reiniging en onderhoud	11
5.1	Reinigingsmiddelen	11
5.2	Reiniging.....	11
6	Storingen verhelpen	12
7	Garantie, technische dienst en reserveonderdelen	13
7.1	Garantie.....	13
7.2	Service	13
7.3	Reserveonderdelen.....	13
8	Notities	14

1 Algemeen

Doelgroep

Deze bedienings- en montagehandleiding is bedoeld voor de volgende doelgroepen:

Doelgroep	Vereisten
Bediener	Dit apparaat kan worden gebruikt door kinderen vanaf 8 jaar en ouder, alsook door personen met verminderde fysieke, sensorische of mentale vaardigheden of met een gebrek aan ervaring en/ of kennis, op voorwaarde dat deze personen onder toezicht staan of onderricht werden omtrent het veilige gebruik van het apparaat en de daaruit voortvloeiende gevaren begrepen hebben. Kinderen moeten onder toezicht staan. Alle veiligheidsinstructies en waarschuwingen alsook de instructies van de bedieningshandleiding moeten worden nageleefd.
Ambitieuze doe-het-zelvers	De ambitieuze doe-het-zelver mag alle noodzakelijke schrijn- en montagewerken zelf uitvoeren voor zover hij over de nodige vaardigheden en passende vakkennis beschikt. Hij mag in geen geval zelf de stroom of het gas aansluiten.
Gekwalificeerd montagepersoneel	Gekwalificeerd montagepersoneel mag alle noodzakelijke schrijn- en montagewerken uitvoeren mits inachtneming van de bestaande voorschriften. De stroom- en gasaansluitingen moeten vóór ingebruikname door een erkend vakman uit het overeenkomstige vakgebied worden gekeurd.
Gekwalificeerd elektriciens	De elektriciteitsaansluiting mag alleen door een erkend vakman worden uitgevoerd. Deze is ook verantwoordelijk voor de deskundige installatie van de elektriciteit en de inbedrijfstelling.
Gekwalificeerd gasinstallateur	De gasaansluiting mag alleen door een erkend vakman worden uitgevoerd. Deze is ook verantwoordelijk voor de deskundige installatie van het gas en de inbedrijfstelling.

Tab. 1.1 Doelgroepen

INFO BORA Holding GmbH, BORA Vertriebs GmbH & Co KG, BORA APAC Pty Ltd en BORA Lüftungstechnik GmbH – hierna BORA genoemd – zijn niet aansprakelijk voor schade die voortvloeit uit het niet eerbiedigen of niet naleven van deze documenten of voor schade door een verkeerde montage! De stroom- en gasaansluitingen moeten verplicht door een erkend vakman worden uitgevoerd. De montage dient te gebeuren overeenkomstig de geldende normen, voorschriften en wetten. Alle veiligheidsinstructies en waarschuwingen alsook de instructies van de bedienings- en montagehandleiding moeten worden nageleefd.

Geldigheid van de bedienings- en montagehandleiding

Deze handleiding geldt voor verschillende toestellen. Daarom is het mogelijk dat individuele kenmerken worden beschreven die niet op uw toestel van toepassing zijn.

Andere geldende documenten

Bij deze bedienings- en montagehandleiding horen ook nog andere documenten die eveneens moeten worden nageleefd.

Leef absoluut alle meegeleverde documenten na.

INFO BORA is niet aansprakelijk voor schade die ontstaat door het niet naleven van deze documenten!

Richtlijnen

Deze apparaten voldoen aan volgende EU/EG-richtlijnen:
 2009/125/EG Ecodesign-richtlijn
 2011/65/EU RoHS-richtlijn
 2012/19/EU AEEA-richtlijn

Weergave van informatie

Er worden gebruikgemaakt van een uniforme opmaak en van uniforme cijfers, symbolen, veiligheidsinstructies, begrippen en afkortingen, zodat u snel en veilig met deze handleiding zou kunnen werken.

Instructies worden aangegeven met een pijl.

► Voer alle instructies steeds in de vastgestelde volgorde uit.

Opsommingen worden aangegeven met een vierkant opsommingsteken aan het begin van de regel.

■ Opsomming 1

■ Opsomming 2

INFO Een inlichting maakt u attent op specifieke elementen waar u absoluut dient op te letten.

Veiligheidsinstructies en waarschuwingen

De veiligheidsinstructies en waarschuwingen in deze handleiding worden beklemtoond met symbolen en signaalwoorden.

De veiligheidsinstructies en waarschuwingen zijn als volgt opgebouwd:

WAARSCHUWINGSTEKENS EN SIGNAALWOORDEN!

Type en bron van gevaar




Gevolgen bij niet-naleving

► Veiligheidsmaatregelen

Hierbij geldt:

■ Het waarschuwingsteken vestigt de aandacht op het gevaar.

■ Het signaalwoord geeft de ernst van het gevaar aan.

Waarschuwingsteken	Signaalwoord	Risico
	Gevaar	Geeft een onmiddellijk gevaarlijke situatie aan die bij niet-naleving kan leiden tot de dood of tot ernstige verwondingen.
	Waarschuwing	Geeft een mogelijk gevaarlijke situatie aan die bij niet-naleving kan leiden tot de dood of tot ernstige verwondingen.
	Opgelet	Geeft een mogelijk gevaarlijke situatie aan die bij niet-naleving kan leiden tot geringe of lichte verwondingen.
–	Opgelet	Geeft een situatie aan die bij niet-naleving kan leiden tot materiële schade.

Tab. 1.2 Betekenis van de waarschuwingstekens en signaalwoorden

2 Veiligheid

2.1 Algemene veiligheidsinstructies

INFO Het apparaat voldoet aan de geldende veiligheidsvoorschriften. De gebruiker is verantwoordelijk voor de reiniging, het onderhoud en het veilige gebruik van het apparaat. Ondeskundig gebruik kan leiden tot letsel en materiële schade.

- De bedienings- en montagehandleiding bevat belangrijke instructies voor de montage en de bediening. Zo beschermt u uzelf tegen verwondingen en voorkomt u schade aan het apparaat. Contactgegevens voor verdere informatie, toepassings- en gebruiksvragen vindt u op de achterkant van deze handleiding.
- Het begrip ‘apparaat’ wordt zowel voor de BORA luchtreinigingsbox ULB1 als voor de BORA luchtreinigingsbox met 3 actieve-koolfilters ULB3 gebruikt.
 - ▶ Neem de bedienings- en montagehandleiding volledig door voordat u het apparaat in gebruik neemt.
 - ▶ Bewaar de bedienings- en montagehandleiding in de buurt, zodat u deze indien nodig kunt raadplegen.
 - ▶ Geef de bedienings- en montagehandleiding aan de nieuwe gebruiker door als u het apparaat verkoopt.
 - ▶ Voer alle werkzaamheden aandachtig en nauwgezet uit.
 - ▶ Controleer, na het verwijderen van de verpakking, het apparaat op zichtbare schade.
 - ▶ Sluit een beschadigd apparaat niet aan.
 - ▶ Gebruik het apparaat pas nadat de montage volledig is afgerond. Alleen dan is een veilige werking gegarandeerd.
 - ▶ Houd huisdieren uit de buurt van het apparaat.

Gebruik met recirculatie

INFO Bij elke kookcyclus wordt er door het kookproces extra vocht in de omgevingslucht geblazen.

INFO Bij gebruik met recirculatie wordt slechts een beperkt deel van het vocht uit de kookwasem verwijderd.

- ▶ Zorg bij gebruik met recirculatie voor voldoende aanvoer van verse lucht, bijvoorbeeld via een open raam.
- ▶ Zorg voor een normaal en behaaglijk omgevingsklimaat (met een luchtvochtigheid van 45 tot 60 %). Doe dit door de natuurlijke verluchtingsopeningen te gebruiken of gebruik de klimaatregeling in het gebouw.
- ▶ Zet na elk gebruik de kookveldafzuiging gedurende ongeveer 15 minuten op een lagere stand in de recirculatiemodus of activeer de automatische naloop.

In geval van kinderen en personen met verminderde fysieke, sensorische of mentale vaardigheden in het huishouden

- ▶ Dit apparaat kan worden gebruikt door kinderen vanaf 8 jaar, alsook door personen met verminderde fysieke, sensorische of mentale vaardigheden of met een gebrek aan ervaring en/of kennis, op voorwaarde dat deze personen onder toezicht staan of onderricht werden omtrent het veilige gebruik van het apparaat en de daaruit voortvloeiende gevaren begrepen hebben.
- ▶ Houd toezicht op kinderen die zich in de buurt van het apparaat bevinden.
- ▶ Kinderen mogen niet met het apparaat spelen.
- ▶ Bewaar geen voor kinderen interessante voorwerpen in de opbergruimte boven of achter het apparaat. Kinderen zouden immers in de verleiding kunnen komen om op het apparaat te klimmen.

Onbevoegde wijzigingen

Door op eigen houtje wijzigingen aan het apparaat aan te brengen, kunnen er bij het gebruik ervan gevaarlijke situaties ontstaan.

- ▶ Voer geen wijzigingen uit aan het apparaat.

Reiniging en onderhoud

De actieve-koolfilters moeten regelmatig worden vervangen.

Verontreinigingen veroorzaken geurhinder (zie hoofdstuk Reiniging en onderhoud).

2.2 Veiligheidsinstructies bediening

Het apparaat mag alleen worden gebruikt in combinatie met een BORA kookveldafzuiging.

Houd hierbij ook rekening met de bedieningshandleiding van de BORA kookveldafzuiging.

2.3 Correct gebruik

Het apparaat is alleen bedoeld voor het verminderen van geuren bij de bereiding van gerechten in particuliere huishoudens. Dit apparaat is niet bedoeld voor:

- gebruik buitenshuis
- inbouw in voertuigen
- verwarmen van ruimtes
- gebruik op niet-stationaire opstellingsplaatsen (bijv. schepen)
- gebruik met een externe tijdschakelaar of een apart systeem op afstand (bediening op afstand)

Een ander gebruik dan beschreven in deze bedienings- en montagehandleiding of een gebruik dat niet in overeenstemming is met de voorziene beperkingen wordt beschouwd als onreglementair gebruik. BORA is niet aansprakelijk voor schade door onreglementair gebruik of verkeerde bediening.

Elk onrechtmatig gebruik is verboden!

INFO BORA Holding GmbH, BORA Vertriebs GmbH & Co KG, BORA APAC Pty Ltd en BORA Lüftungstechnik GmbH zijn niet aansprakelijk voor schade die voortvloeit uit het niet naleven van de veiligheidsinstructies en waarschuwingen.

3 Beschrijving van het apparaat

- Leef bij elk gebruik alle veiligheidsinstructies en waarschuwingen na (zie hoofdstuk Veiligheid).

De BORA luchtreinigingsbox (ULB1) heeft de volgende eigenschappen:

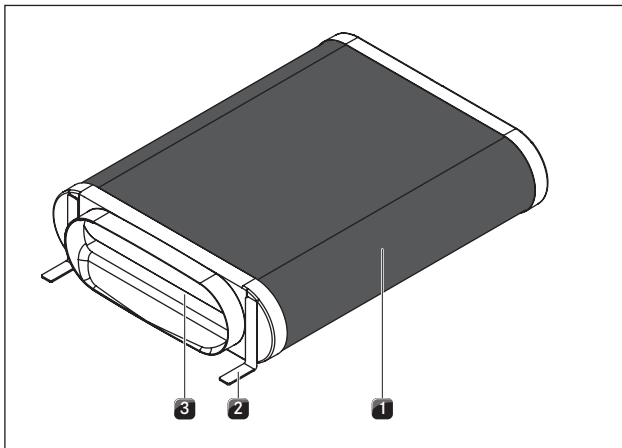
- Actieve-koolschuim
- Fijnfiltervlies

3.1 Technische gegevens

Parameters	Waarde
Gewicht (incl. toebehoren/verpakking)	Ca. 2,0 kg
Materiaal behuizing	Kunststof
Afmetingen	(breedte x diepte x hoogte)
Toestel met plint	330 x 410 x 96 mm
Kanaalaansluiting (buitenafmetingen)	245 x 89 x 25 mm

Tab. 3.1 Technische gegevens

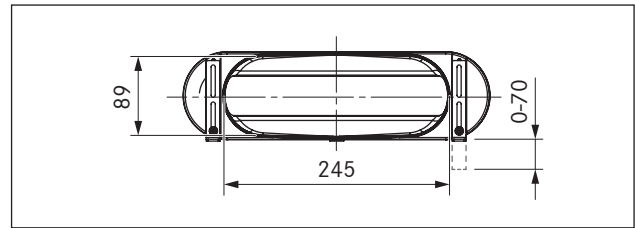
3.2 Opbouw



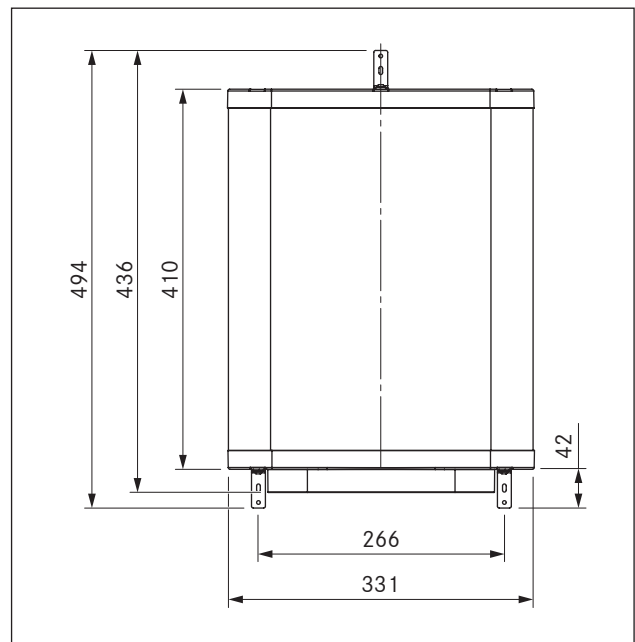
Afb. 3.1 BORA luchtreinigingsbox (ULB1)

- [1] Actieve-koolschuim
- [2] Bevestigingshoeken
- [3] Fijnfiltervlies

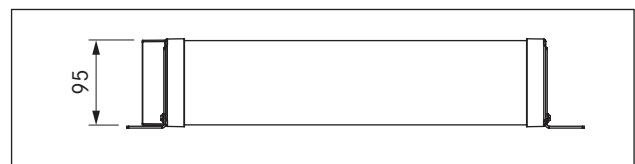
Toestelafmetingen



Afb. 3.2 ULB1 Bovenaanzicht



Afb. 3.3 ULB1 Vooraanzicht



Afb. 3.4 ULB1 Zijaanzicht

3.3 Werkingsprincipe

- De gegenereerde kookdampen worden vanaf het kookveld door de BORA kookveldafzuiging afgezogen en naar de recirculatie-unit geleid.
- Binnenin het filter worden de kookdampen via het fijnfiltervlies voorgefilterd.
- In het actieve-koolschuim worden de kookgeuren gebonden.
- Daarna stroomt de gereinigde lucht weer uit de unit.

4 Montage

- ▶ Leef alle veiligheidsinstructies en waarschuwingen na (zie hoofdstuk Veiligheid).
- ▶ Leef de meegeleverde handleidingen van de fabrikant na.

INFO Het product mag niet boven koelapparaten, vaatwassers, fornuizen, ovens of was- en droogmachines gemonteerd worden.

4.1 Leveringsomvang controleren

Benaming	Aantal
BORA luchtreinigingsbox (ULB1)	1
Bedienings- en montagehandleiding	1
Bevestigingshoeken	3
Set met bevestigingsschroeven	1

Tab. 4.1 Leveringsomvang

- ▶ Controleer of alle delen geleverd zijn en of ze niet beschadigd zijn.
- ▶ Breng de klantendienst van BORA op de hoogte als er delen in de levering ontbreken of beschadigd zijn.
- ▶ Monteer in geen geval beschadigde onderdelen.
- ▶ Verwijder de transportverpakking op vakkundige wijze (zie hoofdstuk Buitenbedrijfstelling en verwijdering).

4.2 Gereedschap en hulpmiddelen

Voor de vakkundige montage van de recirculatie-unit hebt u het volgende gereedschap nodig:

- Kruisschroevendraaier

4.3 Montage-instructies

- Houd de luchtkanalen zo kort mogelijk.
- Monteer het toestel niet in onderkasten of corpussen die geen afscheidingswand naar de deuren of uitschuifbare componenten hebben. De deuren of uitschuifbare componenten zouden door overdruk uit zichzelf kunnen opengaan.
- De laden, achterwanden of legborden in de onderkast moeten voor onderhouds- en reinigingswerken kunnen worden verwijderd.
- Wordt het toestel in een andere ruimte gemonteerd, dan moet men een luchtretourleiding voorzien in de opstellingsruimte voor de voorziening voor wasmafzuiging, dit om geen onderdruk te creëren.

4.4 Toestel monteren

INFO In het plintgedeelte moet een terugstroomopening van > 500 cm² voorzien worden voor de terugloop van de recirculatielucht.

INFO De diameter van het luchtafvoerkanaal moet minstens 150 mm (176 cm²) zijn.

INFO Wanneer het luchtafvoerkanaal 50 cm lang is, mogen er voor de motorcomponent geen hoek- of elleboogstukken gemonteerd zijn.

INFO Monteer tussen hoek- of elleboogstukken altijd kanaalstukken van minstens 50 cm lang.

4.4.1 Inbouw

- ▶ Monteer naargelang de bevestigingswijze de bevestigingshoeken of klittenbandbeugels op het toestel.
- ▶ Verbind het kanaal met de kanaalaansluiting van het toestel.

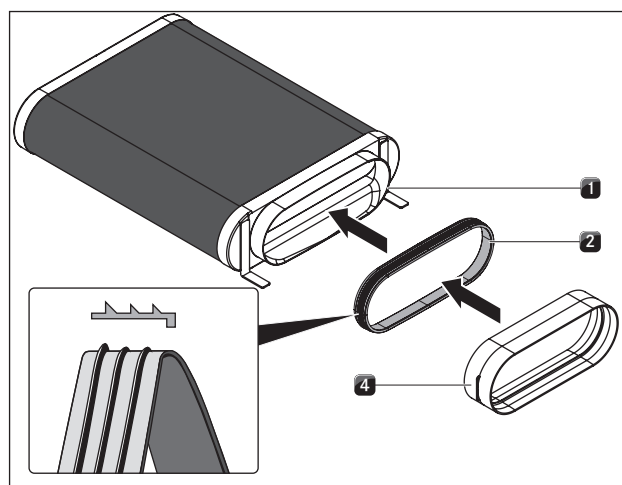
Montage met bevestigingshoeken:

- ▶ Bevestig de behuizing met behulp van de meegeleverde schroeven.

Montage met klittenband:

- ▶ Verwijder de beschermfolie van de klittenband aan de buitenzijde van het toestel.
- ▶ Bevestig het toestel met behulp van de klittenband, zodat het niet kan wegglijden.

4.4.2 Kanaalsysteem op het toestel aansluiten



Afb. 4.1 Aansluiting BORA Ecotube kanaalsysteem (Ecotube kanaalverbinder of Ecotube vormdeel)

- [1] Aansluitpunt
- [2] BORA Ecotube afdichting vlak
- [3] BORA Ecotube kanaalstuk (Ecotube kanaalverbinder of Ecotube vormdeel)

- ▶ Bevestig de afdichting [2] op het aansluitpunt [1] van het toestel. Hiervoor moet de afdichting [2] lichtjes worden uitgerekt.
- ▶ Schuif het aan te koppelen Ecotube kanaalstuk [3] met de mof op het aansluitpunt [1] met de afdichting [2].
- ▶ Let erop dat de afdichting [2] niet verschuift.

INFO Let er bij het aanbrengen van de afdichting op dat deze in gecomprimeerde toestand luchtdicht met het aansluitingskanaalstuk afsluit.

4.4.3 Vervanging

Schakel de kookveldafzuiging uit. Volg hierbij de bedieningshandleiding van de BORA kookveldafzuiging.

- ▶ Open het inspectiegat om bij uw apparaat te geraken.
- ▶ Maak het apparaat los uit de bevestigingshoeken of de klittenband.
- ▶ Haal het apparaat van de kanaalaansluiting.
- ▶ Reinig de kanaalaansluiting met een zachte doek en met reinigingsmiddel of water.
- ▶ Vervang het oude apparaat door het nieuwe, zie hoofdstuk Montage.
- ▶ Controleer of alle kanaalverbindingen lekdicht zijn en stevig vastzitten.
- ▶ Controleer de correcte werking van het apparaat.
- ▶ Activeer hiervoor de kookveldafzuiging. Volg hierbij de bedieningshandleiding van de BORA kookveldafzuiging.
- ▶ Sluit het inspectiegat.
- ▶ Verwijder het versleten filter op een correcte manier.

4.5 Overdracht aan de gebruiker

Als de montage voltooid is:

- ▶ Leg de basisfuncties uit aan de gebruiker.
- ▶ Breng de gebruiker op de hoogte van alle veiligheidsrelevante aspecten rond bediening en onderhoud.
- ▶ Bezorg de toebehoren en de bedienings- en montagehandleiding aan de gebruiker en vraag hem deze goed te bewaren.

5 Reiniging en onderhoud

- ▶ Leef alle veiligheidsinstructies en waarschuwingen na (zie hoofdstuk Veiligheid).
- ▶ Leef de meegeleverde handleidingen van de fabrikant na.
- ▶ Zorg ervoor dat de kookveldafzuiging volledig uitgeschakeld is voordat u met de geplande reiniging en/of andere werken aan het apparaat start, dit om verwondingen te voorkomen. Volg hierbij de bedieningshandleiding van de BORA kookveldafzuiging.
- ▶ Zet na elk gebruik de kookveldafzuiging gedurende ongeveer 15 minuten op een lagere stand of activeer de automatische naloop.
- ▶ Neem de volgende vervangingsintervallen in acht:
 - wanneer u kookgeuren waarneemt
 - bij verminderd afzuigvermogen

Componenten	Vervangingsinterval
BORA luchtreinigingsbox (ULB1)	1 x per jaar

Tab. 5.1 Vervangingsinterval

5.1 Reinigingsmiddelen

- ▶ Gebruik nooit een stoomreiniger, krassende schuurponsjes, een schuurmiddel of agressieve reinigingsmiddelen (bijv. ovenspray).
- ▶ Let erop dat het reinigingsmiddel in geen geval zand, soda, zuren, logen of chloor bevat.

5.2 Reiniging

Het is de gebruiker onder geen beding toegestaan de binnenkant van het apparaat te reinigen.

6 Storingen verhelpen

- Leef alle veiligheidsinstructies en waarschuwingen na (zie hoofdstuk Veiligheid).

Probleem	Oorzaak	Oplossing
Geurhinder.	Automatische naloop is niet actief.	Activeer de automatische naloop.
	De gebruiksduur van de recirculatie-unit is overschreden.	Vervang de BORA luchtreinigingsbox (ULB1).

Tab. 6.1 Storingen verhelpen

- Neem in alle andere gevallen contact op met de klantendienst van BORA (zie hoofdstuk Garantie, technische dienst en reserveonderdelen).

7 Garantie, technische dienst en reserveonderdelen

- ▶ Leef alle veiligheidsinstructies en waarschuwingen na (zie hoofdstuk Veiligheid).

7.1 Garantie

De garantieperiode bedraagt 2 jaar.

7.2 Service

BORA service:

zie achterzijde van de bedienings- en montagehandleiding



- ▶ Neem contact op met uw BORA vakhandelaar of met de BORA service team als u te maken krijgt met storingen die u zelf niet kunt verhelpen.

De BORA service heeft de typeaanduiding en het fabricagenummer van uw toestel (FD-nummer) nodig. U vindt beide gegevens terug op het typeplaatje op de achterzijde van de handleiding alsook op de onderkant van het toestel.

7.3 Reserveonderdelen

- ▶ Gebruik bij reparaties alleen originele onderdelen.

INFO U kunt reserveonderdelen verkrijgen bij uw BORA handelaar en op de online servicepagina van BORA via www.bora.com/service of via het opgegeven servicenummer.

8 Notities:

Typeplaatje:
(gelieve op te plakken)

Duitsland:

BORA Lüftungstechnik GmbH
Rosenheimer Str. 33
83064 Raubling
Duitsland
T +49 (0) 8035 / 907-240
F +49 (0) 8035 / 907-249
info@bora.com
www.bora.com

Australië - Nieuw-Zeeland:

BORA APAC Pty Ltd
100 Victoria Road
Drummoyne NSW 2047
Australië
T +61 2 9719 2350
F +61 2 8076 3514
info@boraapac.com.au
www.bora-australia.com.au

Oostenrijk:

BORA Vertriebs GmbH & Co KG
Prof.-Dr.-Anton-Kathrein-Straße 3
6342 Niederndorf
Oostenrijk
T +43 (0) 5373 / 62250-0
F +43 (0) 5373 / 62250-90
mail@bora.com
www.bora.com

Europa:

BORA Holding GmbH
Prof.-Dr.-Anton-Kathrein-Straße 3
6342 Niederndorf
Oostenrijk
T +43 (0) 5373 / 62250-0
F +43 (0) 5373 / 62250-90
mail@bora.com
www.bora.com

