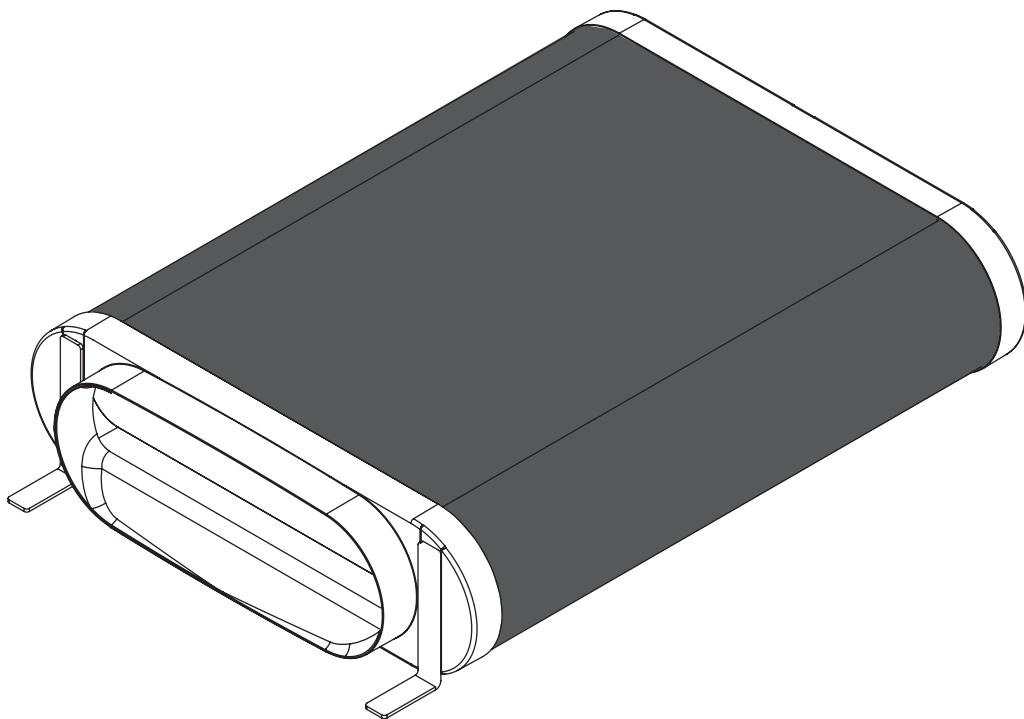


**FR** Notice d'utilisation et de montage ULB1

Boîtier de purification de l'air Ecotube BORA



**ULB1UMFR-001**

Notice d'utilisation et de montage:

Original

Traduction

**Fabricant**

**BORA Vertriebs GmbH & Co KG**  
Prof.-Dr.-Anton-Kathrein-Straße 3  
6342 Niederndorf  
Autriche

Contact  
T +43 (0) 5373/62250-0  
mail@bora.com  
www.bora.com

Toute communication et reproduction de ce document, toute exploitation et communication de son contenu sont interdites, sauf autorisation expresse.

Cette notice d'utilisation et de montage a été réalisée avec le plus grand soin. Il se peut néanmoins que des modifications techniques supplémentaires n'aient pas encore été intégrées ou que le contenu correspondant n'ait pas été adapté. Le cas échéant, nous vous prions de nous en excuser. Une version actualisée peut être obtenue auprès du service après-vente BORA. Sous réserve d'erreurs et de fautes d'impression.

© BORA Vertriebs GmbH & Co KG

Tous droits réservés.

# Table des matières

<b>1</b>	<b>Remarque générale</b>	<b>4</b>
<b>2</b>	<b>Sécurité</b>	<b>6</b>
2.1	Informations de sécurité générales.....	6
2.2	Informations de sécurité relatives à l'utilisation..	7
2.3	Utilisation correcte.....	7
<b>3</b>	<b>Description de l'appareil</b>	<b>8</b>
3.1	Données techniques.....	8
3.2	Composition .....	8
3.3	Principe de fonctionnement .....	8
<b>4</b>	<b>Montage</b>	<b>9</b>
4.1	Vérifier le contenu de la livraison.....	9
4.2	Outils et ressources .....	9
4.3	Instructions de montage .....	9
4.4	Montage de l'appareil.....	9
4.4.1	Installation.....	9
4.4.2	Raccordez le système de canaux à l'appareil.....	9
4.4.3	Remplacement .....	10
4.5	Remise à l'utilisateur.....	10
<b>5</b>	<b>Nettoyage et entretien</b>	<b>11</b>
5.1	Nettoyants.....	11
5.2	Nettoyage.....	11
<b>6</b>	<b>Dépannage</b>	<b>12</b>
<b>7</b>	<b>Garantie, service technique et pièces de rechange</b>	<b>13</b>
7.1	Garantie.....	13
7.2	Service .....	13
7.3	Pièces de rechange .....	13
<b>8</b>	<b>Notes</b>	<b>14</b>

# 1 Remarque générale

## Cibles

Cette notice d'utilisation et de montage est destinée aux cibles suivantes:

Cibles	Exigences
Utilisateur	Les enfants de plus de 8 ans et les personnes présentant des capacités physiques, sensorielles ou mentales réduites, ou un manque d'expérience ou de connaissances, sont uniquement en mesure d'utiliser l'appareil sous surveillance ou après avoir été informé de manière appropriée quant à l'utilisation sécurisée de l'appareil et aux dangers associés. Les enfants doivent être surveillés. Toutes les consignes de sécurité et d'avertissement doivent être respectées, tout comme la notice d'utilisation et le mode d'emploi.
Amateur de bricolage	Les amateurs de bricolage peuvent effectuer toutes les tâches de menuiserie et de montage nécessaires eux-mêmes dans la mesure où il possède les compétences et l'expertise requises. Ils ne doivent pas s'afférer aux raccordements de gaz et électriques.
Technicien qualifié de montage	Les techniciens qualifiés de montage peuvent effectuer toutes les tâches de menuiserie et de montage nécessaires en respectant les règlements en vigueur. Les raccordements électriques et de gaz doivent être retirés avant la mise en service par un technicien expert en la matière agréé.
Technicien qualifié électricien	Le raccordement électrique doit être uniquement réalisé par un électricien agréé. Il est également responsable de la conformité de l'installation électrique et de la mise en service.
Technicien qualifié en gaz	Le raccordement en gaz doit être uniquement réalisé par un professionnel agréé. Il est également responsable de la conformité de l'installation en gaz et de la mise en service.

Tab. 1.1 Cibles

## INFO

Les sociétés BORA Holding GmbH, BORA Vertriebs GmbH & Co KG, BORA APAC Pty Ltd et BORA Lüftungstechnik GmbH – ci-après dénommées BORA – déclinent toute responsabilité relative aux dommages causés par le non-respect ou la négligence de ces documents, ou par un montage défectueux! Les raccordements électriques et de gaz doivent obligatoirement être effectués par un professionnel qualifié. Le montage doit être réalisé conformément aux normes, règlements et lois en vigueur. Toutes les consignes de sécurité et d'avertissement doivent être respectées, tout comme la notice d'utilisation et de montage.

## Validité de notice d'utilisation et de montage

Ces instructions sont valables pour plusieurs modèles d'appareils. Il est par conséquent possible que certaines caractéristiques décrites ne correspondent pas à votre appareil.

## Autres documentations

Cette notice d'utilisation et de montage est accompagnée de documentations à respecter scrupuleusement. Prenez en compte impérativement l'ensemble des documents faisant partie du contenu de la livraison.

## INFO

BORA décline toute responsabilité relative aux dommages causés par le non-respect de ces documents!

## Directives

Ces appareils sont conformes aux directives UE/CE:  
 Directive sur l'écoconception 2009/125/CE  
 Directive 2011/65/UE RoHS  
 Directive 2012/19/UE WEEE

## Présentation des informations

Afin de travailler rapidement et en toute sécurité avec ce manuel, la mise en forme, la numérotation, les symboles,

les consignes de sécurité, les termes et les abréviations utilisés sont uniformes.

**Les consignes correspondantes à une action sont signalées par une flèche.**

► Effectuez toujours toutes les instructions dans l'ordre présenté.

**Les énumérations sont indiquées par un point carré en début de ligne.**

■ Point 1

■ Point 2

---

**INFO** Une information vous avertit des caractéristiques auxquelles il faut prêter attention.

---

### Consignes de sécurité et d'avertissement

Les consignes de sécurité et d'avertissement de ce document sont mis en évidence par des symboles et des mots signalant le danger.

Les consignes de sécurité sont structurées comme suit:

---

#### MOT SIGNALANT LE DANGER ET AVERTISSEMENT!

Type et source de danger




Conséquences de la négligence

► Mesures de sécurité

---

Cela comprend:

- Le mot signalant le danger attire l'attention sur le danger.
- Le mot d'avertissement indique la gravité du danger.

Signe de danger	Mot d'avertissement	Risque
	<b>Danger</b>	Indique une situation extrêmement dangereuse entraînant la mort ou des blessures graves en cas de non respect.
	<b>Avertissement</b>	Indique une situation potentiellement dangereuse qui pourrait entraîner la mort ou des blessures graves en cas de non respect.
	<b>Attention</b>	Indique une situation potentiellement dangereuse qui peut conduire à des blessures légères ou mineures en cas de non respect.
—	<b>Attention</b>	Indique une situation qui peut entraîner des dommages matériels.

Tab. 1.2 Signification des mots indiquant le danger et l'avertissement

## 2 Sécurité

### 2.1 Informations de sécurité générales

**INFO** Les informations de sécurité fournies précédemment s'appliquent à cet appareil. L'utilisateur est responsable du nettoyage, de l'entretien et de l'utilisation sécurisée de l'appareil. Toute utilisation inappropriée risque de conduire à des dégâts matériels ou des blessures.

- La notice d'utilisation et de montage contient des indications importantes concernant le montage et l'utilisation de l'appareil. Ces informations permettent de protéger l'utilisateur contre les risques de blessures et d'éviter l'endommagement de l'appareil. Les informations de contact du fournisseur sont fournies au dos de cette notice d'utilisation et de montage pour toutes informations ou questions supplémentaires concernant l'utilisation de l'appareil.
- Le terme appareil est utilisé pour le boîtier de purification de l'air BORA (ULB1) et le boîtier de purification de l'air à 3 filtres à charbon actif BORA (ULB3).
- ▶ Lisez la notice d'utilisation et de montage au complet avant de mettre l'appareil en service.
- ▶ La notice d'utilisation et de montage doit toujours être conservée accessible afin d'assurer sa disponibilité en cas de besoin.
- ▶ La notice d'utilisation et de montage doit être transmise au propriétaire de l'appareil à sa vente.
- ▶ Toutes les opérations entreprises au niveau de l'appareil doivent être réalisées avec soin et précaution.
- ▶ Au déballage de l'appareil, assurez-vous de l'absence de tout dégât visible.
- ▶ Ne raccordez pas un appareil endommagé.
- ▶ Afin d'assurer un fonctionnement sans problème, mettez l'appareil en service uniquement lorsque le montage est achevé.
- ▶ Les animaux domestiques doivent être maintenus à distance de l'appareil.

#### Mode recyclage d'air

**INFO** Chaque processus de cuisson contribue à l'accroissement de l'humidité dans l'air ambiant.

**INFO** En mode recyclage d'air, l'humidité des vapeurs de cuisson est peu réduite.

- ▶ En mode recyclage d'air, assurez un renouvellement de l'air suffisant (en ouvrant une fenêtre, par exemple).
- ▶ Prenez les dispositions nécessaires au maintien d'un niveau d'humidité confortable (45-60 % d'humidité), par ouverture de passages d'aération naturelle ou actionnement d'une VMC, par exemple.
- ▶ Après chaque utilisation en mode recyclage d'air, laissez le dispositif aspirant sous tension sur un faible niveau de puissance pendant environ 15 minutes ou activez le système de temporisation automatique.

#### Informations concernant les enfants et personnes à capacités réduites

- ▶ Les enfants de plus de 8 ans et les personnes présentant des capacités physiques, sensorielles ou mentales réduites, ou un manque d'expérience ou de connaissances, sont uniquement en mesure d'utiliser l'appareil sous surveillance ou après avoir été informé de manière appropriée quant à l'utilisation sécurisée de l'appareil et aux dangers associés.
- ▶ Les enfants se tenant à proximité de l'appareil doivent faire l'objet d'une attention particulière.
- ▶ Les enfants ne doivent pas jouer avec l'appareil.
- ▶ Veillez à éviter toute conservation d'un objet susceptible d'intéresser les enfants dans l'espace d'utilisation ou derrière l'appareil. Cela risquerait de les conduire à escalader l'appareil.

#### Modifications entreprises par l'utilisateur

Les modifications entreprises par l'utilisateur sont susceptibles de compromettre la sécurité du fonctionnement de l'appareil.

- ▶ N'opérez jamais de modifications au niveau de l'appareil.

#### Nettoyage et entretien

Les filtres à charbon actif doivent être remplacés de manière régulière.

L'encrassement conduit à l'émission d'odeurs (voir chapitre Nettoyage et entretien).

## 2.2 Informations de sécurité relatives à l'utilisation

L'appareil doit uniquement être utilisé en association avec un dispositif aspirant BORA.

Pour cela, prenez en compte le mode d'emploi du dispositif d'aspiration BORA.

## 2.3 Utilisation correcte

L'appareil est uniquement conçu pour la réduction des odeurs lors de la préparation de plats dans les domiciles privés. Il n'est pas adapté à :

- une utilisation en extérieur
- une installation dans un véhicule
- une utilisation à fin de chauffage
- un fonctionnement en emplacement non stationnaire (sur un bateau, par exemple)
- une commande par minuteur externe ou par système télécommandé

Toute utilisation non conforme aux conditions décrites dans cette notice d'utilisation et de montage ou dépassant le cadre des conditions stipulées dans la présente notice est considérée comme incorrecte. BORA décline toute responsabilité pour les dommages dus à une utilisation non conforme ou incorrecte.

**Toute utilisation abusive est interdite !**

---

**INFO** Les sociétés BORA Holding GmbH, BORA Vertriebs GmbH & Co KG, BORA APAC Pty Ltd et BORA Lüftungstechnik GmbH déclinent toute responsabilité pour le non-respect des consignes de sécurité et d'avertissement.

---

## 3 Description de l'appareil

- ▶ Pendant l'utilisation, veillez à respecter toutes les consignes de sécurité et tous les avertissements (voir chapitre Sécurité).

Le boîtier de purification de l'air BORA (ULB1) présente les caractéristiques suivantes

- Mousse de charbon actif
- Tissu de filtrage fin

### 3.1 Données techniques

Paramètre	Valeur
Poids (accessoire / emballage compris)	env. 2,0 kg
Matériau du boîtier	Plastique
<b>Dimensions</b>	(largeur x profondeur x hauteur)
Appareil avec socle	330 x 410 x 96 mm
Raccordement de canaux	245 x 89 x 25 mm (dimensions extérieures)

Tab. 3.1 Données techniques

### 3.2 Composition

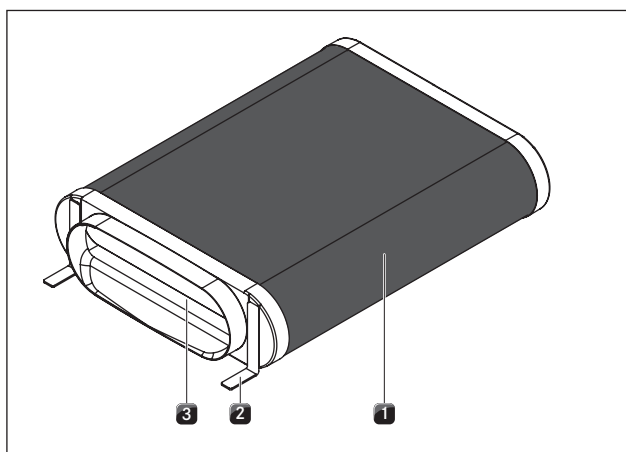


Fig. 3.1 Boîtier de purification de l'air BORA (ULB1)

- [1] Mousse de charbon actif
- [2] Équerres de fixation
- [3] Tissu de filtrage fin

### Dimensions

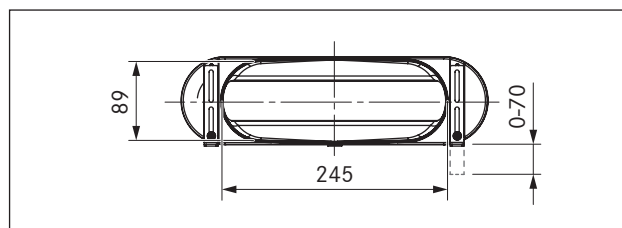


Fig. 3.2 ULB1 vue du dessus

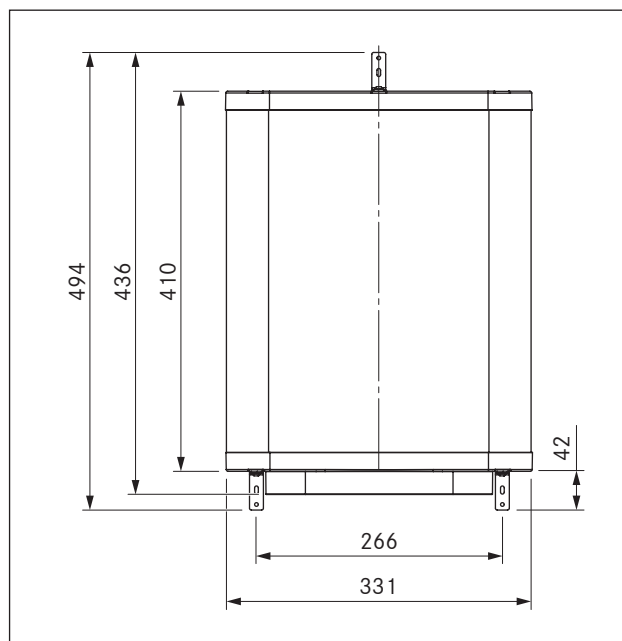


Fig. 3.3 ULB1 vue de face

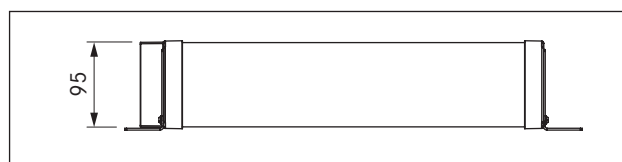


Fig. 3.4 ULB1 vue de côté

### 3.3 Principe de fonctionnement

- Les vapeurs de cuisson formées sont aspirées au niveau de la table de cuisson par le dispositif aspirant BORA et entraînées vers l'unité de recyclage d'air.
- À l'intérieur du filtre, les vapeurs de cuisson sont préfiltrées par le tissu de filtrage fin.
- La fixation des odeurs se produit dans la mousse de charbon actif.
- L'air purifié est ensuite expulsé vers l'extérieur du système.



## 4 Montage

- ▶ Respectez toutes les consignes de sécurité et tous les avertissements (voir le chapitre Sécurité).
- ▶ Respectez les notices du fabricant livrées avec les équipements.

**INFO** Le produit ne doit pas être monté au-dessus d'un appareil frigorifique, d'un lave-vaisselle, d'une cuisinière, d'un four, d'une machine à laver ou d'un sèche-linge.

### 4.1 Vérifier le contenu de la livraison

Désignation	Nombre
Boîtier de purification de l'air BORA (ULB1)	1
Notice d'utilisation et de montage	1
Équerres de fixation	3
Jeu de vis de fixation	1

Tab. 4.1 Contenu de la livraison

- ▶ Vérifiez si le contenu de la livraison est entier et non endommagé.
- ▶ Informez le service après-vente de BORA si des composants de la livraison manquent ou sont endommagés.
- ▶ Ne montez en aucun cas des pièces endommagées.
- ▶ Éliminez l'emballage de transport de manière correcte (voir chapitre Mise à l'arrêt et élimination).

### 4.2 Outils et ressources

Pour un montage correct de l'unité de recyclage d'air, vous avez besoin des outils suivants :

- Tournevis cruciforme

### 4.3 Instructions de montage

- Veillez à utiliser des conduites d'air aussi courtes que possible.
- Ne montez pas l'appareil dans un meuble inférieur ou un corps de cuisine ne présentant aucune séparation avec les portes ou les tiroirs. Les portes et tiroirs risquent de s'ouvrir par surpression.
- Les tiroirs, parois arrière ou tablettes dans le meuble inférieur doivent pouvoir être retirés pour des travaux de maintenance et de nettoyage.
- En cas de montage de l'appareil dans un logement annexe, la hotte à recyclage de l'air doit aboutir dans l'espace d'installation du dispositif d'aspiration des vapeurs afin d'éviter toute surpression.

### 4.4 Montage de l'appareil

**INFO** Prévoyez une ouverture de retour du flux > 500 cm<sup>2</sup> pour le retour de l'air recyclé dans la zone de socle.

**INFO** Le diamètre de la conduite d'évacuation d'air ne doit pas être inférieur à 150 mm (176 cm<sup>2</sup>).

**INFO** Aucun angle ou coude ne doit être installé dans les 50 cm de conduite d'évacuation en amont du module de ventilation (moteur).

**INFO** Des sections droites d'au moins 50 cm de long doivent être installées entre les angles et coudes.

#### 4.4.1 Installation

- ▶ En fonction du mode de fixation, montez les équerres ou les languettes de fixation à scratch sur l'appareil.
- ▶ Raccordez le canal à la conduite correspondante sur l'appareil.

#### Montage avec équerres de fixation:

- ▶ Fixez le corps à l'aide des vis fournies.

#### Montage à scratch:

- ▶ Retirez le film de protection du système de fixation à scratch situé sur le côté extérieur de l'appareil.
- ▶ Fixez l'appareil à l'aide du système de fixation à scratch afin d'éviter les risques de glissement.

#### 4.4.2 Raccordez le système de canaux à l'appareil

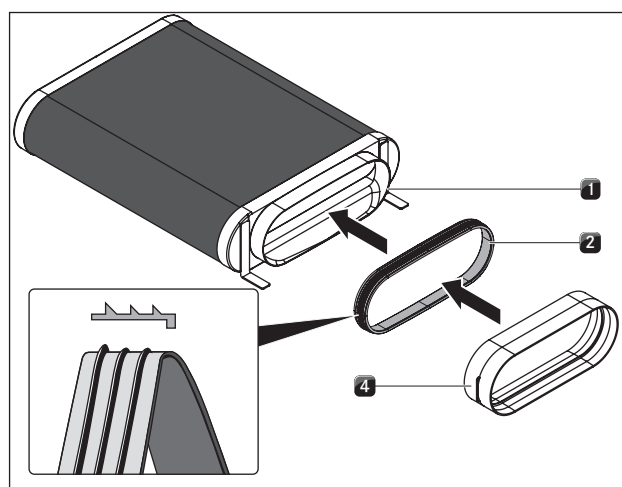


Fig. 4.5 Raccordement du système de canaux BORA Ecotube ( Ecotube raccord pour gainie ou Ecotube moulage)

- [1] Manchon de raccordement
- [2] Joint plat BORA Ecotube
- [3] Conduit BORA Ecotube ( Ecotube raccord pour gainie ou Ecotube moulage)

- ▶ Serrez le joint [2] sur le manchon de raccordement [1] de l'appareil. Les joints [2] doivent pour cela être légèrement étirés.
- ▶ Faites glisser le conduit Ecotube [3] avec le joint [2] dans le manchon de raccordement [1].
- ▶ Veillez à ce que le joint [2] ne se déplace pas.

---

**INFO** Lors de la pose du joint, veillez à ce que sa compression permette une fermeture hermétique au niveau de la pièce de raccordement.

---

#### 4.4.3 Remplacement

Mettez le dispositif aspirant à l'arrêt. Pour cette opération, prenez en compte le mode d'emploi du dispositif d'aspiration BORA.

- ▶ Ouvrez la trappe de maintenance pour accéder à l'appareil.
- ▶ Retirez l'appareil des équerres de fixation ou de l'attache scratch.
- ▶ Retirez l'appareil du raccordement au canal.
- ▶ Nettoyez le raccord à l'aide d'un chiffon doux et d'un produit de nettoyage ou à l'eau.
- ▶ Montez l'appareil de remplacement en suivant la procédure décrite dans la section relative au montage.
- ▶ Vérifiez l'étanchéité et la fixation de tous les raccordements de canaux.
- ▶ Vérifiez le bon fonctionnement de l'appareil.
- ▶ Pour cela, mettez le dispositif aspirant sous tension. Pour cette opération, prenez en compte le mode d'emploi du dispositif d'aspiration BORA.
- ▶ Refermez la trappe de maintenance.
- ▶ Le filtre usagé doit être mis au rebut de manière appropriée.

#### 4.5 Remise à l'utilisateur

Si le montage est raccordé :

- ▶ Expliquez les fonctions principales à l'utilisateur.
- ▶ Informez l'utilisateur sur tous les aspects relatifs à la sécurité de l'utilisation et de la manipulation.
- ▶ Remettez à l'utilisateur les accessoires et la notice d'utilisation et de montage pour qu'il la conserve en lieu sûr.

## 5 Nettoyage et entretien

- ▶ Respectez toutes les consignes de sécurité et tous les avertissements (voir le chapitre Sécurité).
- ▶ Respectez les notices du fabricant livrées avec les équipements.
- ▶ Lors des opérations de nettoyage et de maintenance au niveau de l'appareil, assurez-vous que le dispositif aspirant est hors tension afin d'éviter tout risque de blessure. Pour cette opération, prenez en compte le mode d'emploi du dispositif d'aspiration BORA.
- ▶ Après chaque utilisation, laissez le dispositif aspirant sous tension sur un faible niveau de puissance pendant environ 15 minutes ou activez le système de temporisation automatique.
- ▶ Maintenez les cycles d'échange suivants:
  - en cas d'apparition d'odeurs
  - en cas de perte de puissance d'aspiration

Composant	Cycle de remplacement
Boîtier de purification de l'air BORA (ULB1)	1x par an

Tab. 5.1 Cycle de remplacement

### 5.1 Nettoyants

- ▶ N'utilisez jamais de nettoyeur à vapeur, d'éponge ou nettoyeurs abrasifs ou des nettoyeurs chimiques agressifs (par exemple un aérosol pour le four).
- ▶ Veillez à ce que le nettoyeur ne contienne pas de sable, soude, acide, lessive ou chlore.

### 5.2 Nettoyage

Le nettoyage de l'intérieur de l'appareil ne doit en aucun cas être réalisé par l'utilisateur.

## 6 Dépannage

- Respectez toutes les consignes de sécurité et tous les avertissements (voir le chapitre Sécurité).

Problème de commande	Cause	Aide
Odeurs	Pas d'utilisation du système de temporisation automatique.	Utilisez le système de temporisation automatique.
	Délai d'utilisation de l'unité de recyclage d'air.	Remplacez le boîtier de purification de l'air BORA (ULB1)

Tab. 6.1 Résolution des dysfonctionnements

- Dans tous les autres cas, contactez le service après-vente de BORA (voir le chapitre Garantie, service après-vente et pièces de rechange).

## 7 Garantie, service technique et pièces de rechange

- Respectez toutes les consignes de sécurité et tous les avertissements (voir le chapitre Sécurité).

### 7.1 Garantie

La période de garantie est de 2 ans.

### 7.2 Service

#### Service BORA:

Voir au dos de la notice d'utilisation et de montage



- En cas de dysfonctionnements auxquels vous ne pouvez pas remédier seul, veuillez contacter votre revendeur BORA ou le service après-vente BORA.

Le service après-vente BORA requiert la désignation du type et le numéro de fabrication de votre appareil (numéro FD). Les deux informations peuvent être trouvées sur la plaque signalétique au verso de la notice ou au bas de l'appareil.

### 7.3 Pièces de rechange

- En cas de réparation, utilisez toujours de pièces de rechange d'origine.

---

**INFO** Les pièces de rechange sont disponibles auprès de votre revendeur BORA et sur la page Internet du service après-vente BORA [www.bora.com/service](http://www.bora.com/service), ou en appelant directement le numéro de service après-vente fourni.

---

## 8 Notes :







**Plaque signalétique:**  
(Veuillez coller)

**Allemagne:**

**BORA Lüftungstechnik GmbH**  
Rosenheimer Str. 33  
83064 Raubling  
Allemagne  
T +49 (0) 8035 / 907-240  
F +49 (0) 8035 / 907-249  
info@bora.com  
www.bora.com

**Australie – Nouvelle-Zélande:**

**BORA APAC Pty Ltd**  
100 Victoria Road  
Drummoyne NSW 2047  
Australie  
T +61 2 9719 2350  
F +61 2 8076 3514  
info@boraapac.com.au  
www.bora-australia.com.au

**Autriche:**

**BORA Vertriebs GmbH & Co KG**  
Prof.-Dr.-Anton-Kathrein-Straße 3  
6342 Niederndorf  
Autriche  
T +43 (0) 5373 / 62250-0  
F +43 (0) 5373 / 62250-90  
mail@bora.com  
www.bora.com

**Europe :**

**BORA Holding GmbH**  
Prof.-Dr.-Anton-Kathrein-Straße 3  
6342 Niederndorf  
Autriche  
T +43 (0) 5373 / 62250-0  
F +43 (0) 5373 / 62250-90  
mail@bora.com  
www.bora.com

