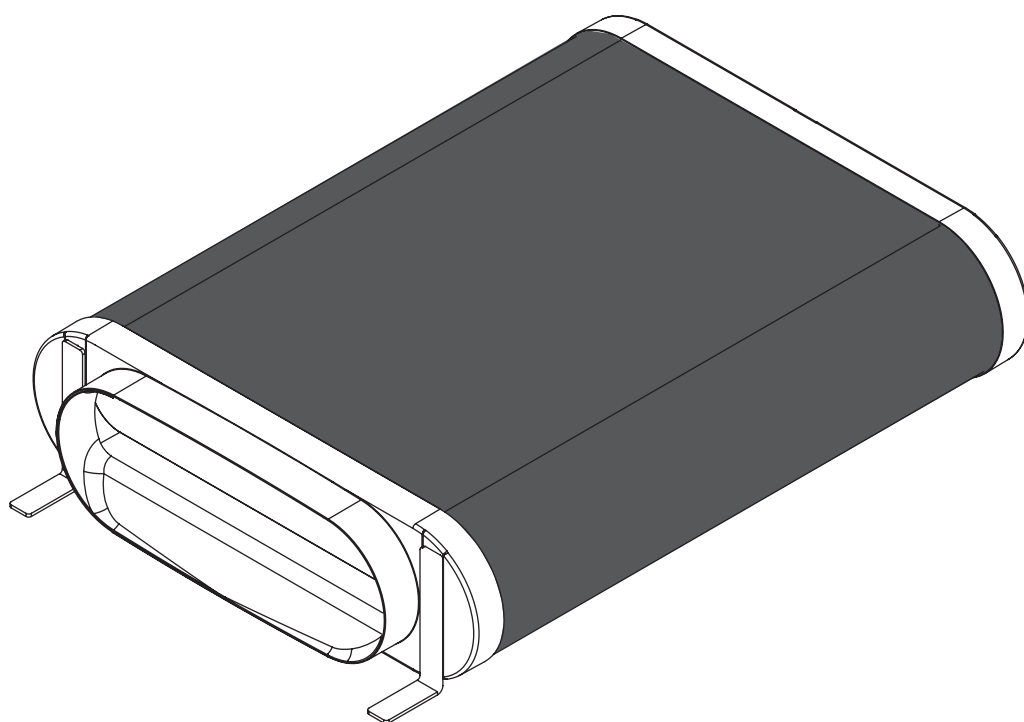


CZ Návod k použití a k montáži ULB 1

Jednotka čističky vzduchu Ecotube BORA



ULB1UMCZ-001

Návod k použití a k montáži:

originál

překlad

Výrobce

BORA Vertriebs GmbH & Co KG
Prof.-Dr.-Anton-Kathrein-Straße 3
6342 Niederndorf
Rakousko

Kontakt
T +43 (0) 5373/62250-0
mail@bora.com
www.bora.com

Šíření a kopírování tohoto dokumentu, používání a předávání jeho obsahu není povoleno bez výslovného písemného souhlasu.

Při přípravě tohoto Návodu k použití a k montáži jsme postupovali s maximální péčí. Přesto je možné, že dodatečné technické změny nebyly ještě doplněny nebo že odpovídající obsahy nebyly ještě upraveny. Omlouváme se za to. Aktualizovanou verzi si můžete vyžádat prostřednictvím zákaznického servisu BORA. Tiskové chyby a omyly vyhrazeny.

© BORA Vertriebs GmbH & Co KG

Všechna práva vyhrazena.

Obsah

1	Všeobecné informace	4
2	Bezpečnost	6
2.1	Všeobecné bezpečnostní pokyny	6
2.2	Bezpečnostní upozornění k ovládání	6
2.3	Použití v souladu s určeným účelem	7
3	Popis spotřebiče	8
3.1	Technické údaje	8
3.2	Složení.....	8
3.3	Princip fungování.....	8
4	Montáž	9
4.1	Kontrola rozsahu dodávky	9
4.2	Nástroje a pomůcky	9
4.3	Pokyny k montáži	9
4.4	Montáž jednotky.....	9
4.4.1	Montáž	9
4.4.2	Připojení potrubního systému ke spotřebiči	9
4.4.3	Výměna	10
4.5	Předání uživateli	10
5	Čištění a péče	11
5.1	Čisticí prostředky	11
5.2	Čištění	11
6	Odstraňování poruch	12
7	Záruka, technický servis a náhradní díly	13
7.1	Záruka	13
7.2	Servis	13
7.3	Náhradní díly	13
8	Poznámky	14

1 Všeobecné informace

Cílová skupina

Tento návod k použití a k montáži je určen pro následující cílové skupiny:

Cílová skupina	Požadavky
Obsluha	Děti od 8 let a osoby se sníženými fyzickými, smyslovými nebo mentálními schopnostmi nebo nedostatkem zkušeností či vědomostí mohou spotřebič používat, pokud jsou pod dozorem nebo byly poučeny o bezpečném způsobu používání spotřebiče a rozumí příslušným rizikům. Děti musí být pod dohledem. Je nutné dodržovat veškerá bezpečnostní a výstražná upozornění, jakož i manipulační instrukce uvedené v návodu k použití.
Ambiciózní domácí kutil	Ambiciózní domácí kutil může sám provádět veškeré nezbytné truhlářské a montážní práce, pokud k tomu má potřebné schopnosti a odpovídající odborné znalosti. V žádném případě sám nesmí provádět připojení elektřiny a plynu.
Odborní montážní technici	Odborní montážní technici mohou provádět veškeré nezbytné truhlářské a montážní práce při dodržení aktuálních předpisů. Připojení elektřiny a plynu musí před uvedením do provozu zkontrolovat uznávaný kvalifikovaný odborný řemeslník z příslušného oboru.
Odborní elektrikáři	Elektrické připojení smí provádět pouze kvalifikovaný odborný řemeslník. Ten také přebírá zodpovědnost za správnou elektroinstalaci a uvedení do provozu.
Odborní instalatéři plynu	Připojení plynu smí provádět pouze kvalifikovaný odborný řemeslník. Ten také přebírá zodpovědnost za správnou instalaci plynu a uvedení do provozu.

Tab. 1.1 Cílové skupiny

INFO	Společnost BORA Holding GmbH, BORA Vertriebs GmbH & Co KG, BORA APAC Pty Ltd a BORA Lüftungstechnik GmbH – dále jen BORA – neručí za škody způsobené nedodržáním těchto pokynů a neodbornou montáží! Připojení elektrického napájení a plynu smí provádět pouze kvalifikovaný odborný personál. Při montáži je nutno dodržovat aktuálně platné normy, předpisy a zákony. Je třeba dodržovat veškerá bezpečnostní a výstražná upozornění, jakož i provozní instrukce z návodu k použití a montáži.
-------------	---

Platnost návodu k použití a k montáži

Tento návod platí pro více provedení spotřebiče. Proto je možné, že obsahuje popis některých parametrů, které se na váš spotřebič nevztahují.

Související dokumenty

Zároveň s tímto návodem k použití a k montáži jsou platné také další dokumenty, které je nutno dodržovat. Věnujte pozornost všem dokumentům, které jsou součástí dodávky.

INFO	Za škody vzniklé v důsledku nedodržení pokynů těchto dokumentů nenese BORA žádnou odpovědnost!
-------------	--

Směrnice

Tyto spotřebiče jsou v souladu s následujícími směrnicemi EU/ES:

- 2009/125/ES Směrnice o ekodesignu
- 2011/65/EU Směrnice o omezení používání některých nebezpečných látek v elektrických a elektronických zařízeních
- 2012/19/EU Směrnice o odpadních elektrických a elektronických zařízeních (OEEZ)

Forma uváděných informací

Abyste s tímto návodem mohli pracovat rychle a bezpečně, je v něm dodrženo jednotné formátování, číslování, symboly, bezpečnostní upozornění, pojmy a zkratky.

Manipulační instrukce jsou označeny šipkou.

- ▶ Všechny manipulační instrukce provádějte vždy v uvedeném pořadí.

Výčty jsou označeny odrážkami v podobě čtverečků.

- Výčet 1
- Výčet 2

INFO	Takováto informace poukazuje na zvláštnosti, které je potřeba vzít v úvahu.
-------------	---

Bezpečnostní a výstražná upozornění

Bezpečnostní a výstražná upozornění v tomto návodu jsou označena symboly a signálními slovy.

Bezpečnostní a výstražná upozornění vypadají následovně:

VÝSTRAŽNÝ ZNAK A SIGNÁLNÍ SLOVO!

Druh a zdroj nebezpečí




Následky v případě nedodržení

- ▶ Bezpečnostní opatření

Přítom platí:

- Výstražný symbol upozorňuje na nebezpečí.

■ Signální slovo udává závažnost tohoto nebezpečí.

Výstražný symbol	Signální slovo	Riziko
	Nebezpečí	Upozorňuje na bezprostřední ohrožení, které při nedodržení pokynů způsobí smrt nebo těžké zranění.
	Varování	Upozorňuje na možné ohrožení, které při nedodržení pokynů může způsobit smrt nebo těžké zranění.
	Pozor	Upozorňuje na možné ohrožení, které při nedodržení pokynů může způsobit lehké zranění.
–	Pozor	Upozorňuje na situaci, která při nedodržení pokynů může vést ke škodám.

Tab. 1.2 Význam výstražných symbolů a signálních slov

2 Bezpečnost

2.1 Všeobecné bezpečnostní pokyny

INFO Spotřebič vyhovuje předepsaným bezpečnostním ustanovením. Uživatel odpovídá za čištění spotřebiče, péči o něj a jeho bezpečné používání. Nesprávné použití může vést ke škodám na zdraví a majetku.

- Návod k použití a montáži obsahuje důležité pokyny pro montáž a ovládání. Jejich dodržování vás ochrání před zraněním a zabrání poškození spotřebiče. Na zadní straně tohoto návodu k použití a montáži najdete kontaktní údaje pro případ, že budete potřebovat další informace či budete mít otázky týkající se používání spotřebiče.
- Termín jednotka se používá pro jednotku čističky vzduchu BORA ULB1 a jednotku čističky vzduchu BORA ULB3 se 3 filtry s aktivním uhlím.
 - ▶ Před uvedením spotřebiče do provozu si přečtěte celý Návod k použití a montáži.
 - ▶ Mějte tento návod k montáži vždy po ruce, abyste do něj v případě potřeby mohli nahlédnout.
 - ▶ Pokud se rozhodnete spotřebič prodat, předejte spolu s ním novému majiteli i tento Návod k použití a montáži.
 - ▶ Všechny práce provádějte velmi pozorně a svědomitě.
 - ▶ Po vybalení zkontrolujte, zda spotřebič nemá viditelná poškození.
 - ▶ Je-li spotřebič poškozený, nepřipojujte jej.
 - ▶ Spotřebič začněte používat až po dokončení montáže, protože teprve poté může být zajištěn bezpečný provoz.
 - ▶ Nepouštějte ke spotřebiči domácí zvířata.

Režim oběhu vzduchu

INFO Při každém procesu vaření se do vzduchu v místnosti uvolňuje vlhkost.

INFO V režimu oběhu vzduchu je vlhkost z kuchyňských výparů odstraňována pouze v zanedbatelném rozsahu.

- ▶ V režimu oběhu vzduchu zajistěte dostatečný přívod čerstvého vzduchu, například otevřeným oknem.
- ▶ Vytvořte v místnosti normální a příjemné klima (vzdušná vlhkost 45–60 %), například otevřením přirozených ventilačních otvorů nebo zapnutím ventilačních zařízení.
- ▶ Po každém použití v režimu oběhu vzduchu zapněte digestoř na cca 15 minut na nízký výkon nebo aktivujte dobřovou automatiku.

Jsou-li v domácnosti děti nebo osoby se sníženými schopnostmi

- ▶ Děti od 8 let a osoby se sníženými fyzickými, smyslovými nebo mentálními schopnostmi nebo nedostatkem zkušeností či vědomostí mohou spotřebič používat, pokud jsou pod dozorem nebo byly poučeny o bezpečném způsobu používání spotřebiče a rozumí příslušným rizikům.
- ▶ Děti zdržující se v blízkosti spotřebiče musí být pod dohledem.
- ▶ Děti si nesmí se spotřebičem hrát.
- ▶ Neukládejte do úložných prostor nad nebo za spotřebičem žádné předměty, které by děti mohly zajímat. V opačném případě by děti mohly být v pokušení na spotřebič vylézt.

Svévolné změny

V důsledku svévolných změn může být spotřebič nebezpečný.

- ▶ Na spotřebiči neprovádějte žádné změny.

Čištění a péče

Filtry s aktivním uhlím je třeba pravidelně vyměňovat.

Znečištění vede k tvorbě zápachu (viz kap. Čištění a péče).

2.2 Bezpečnostní upozornění k ovládání

Jednotka smí být používána pouze ve spojení s digestoří BORA.

Řiďte se také návodem k použití digestoře BORA.

2.3 Použití v souladu s určeným účelem

Tento spotřebič je určen pouze ke snížení zápachu při přípravě jídel v domácnostech. Spotřebič není určen:

- k použití ve venkovním prostředí
- k instalaci do vozidel
- k vytápění místností
- k provozu na nestacionárních místech (např. lodích)
- k provozu s externím časovým spínačem nebo samostatným systémem dálkového ovládání

Jiné použití než takové, které je popsáno v tomto návodu k použití a k montáži nebo použití přesahující zde popsaný způsob, se považuje za použití v rozporu s určením. BORA neručí za škody způsobené nesprávným použitím či nevhodným ovládáním.

Je zakázáno spotřebič používat jakýmkoli nepřijatelným způsobem!

INFO Společnosti BORA Holding GmbH, BORA Vertriebs GmbH & Co KG, BORA APAC Pty Ltd a BORA Lüftungstechnik GmbH neručí za škody způsobené nedodržením těchto bezpečnostních a výstražných upozornění.

3 Popis spotřebiče

- Při ovládání vždy dodržujte všechna bezpečnostní a výstražná upozornění (viz kap. Bezpečnost).

Jednotka čističky vzduchu BORA (ULB1) má následující charakteristické vlastnosti:

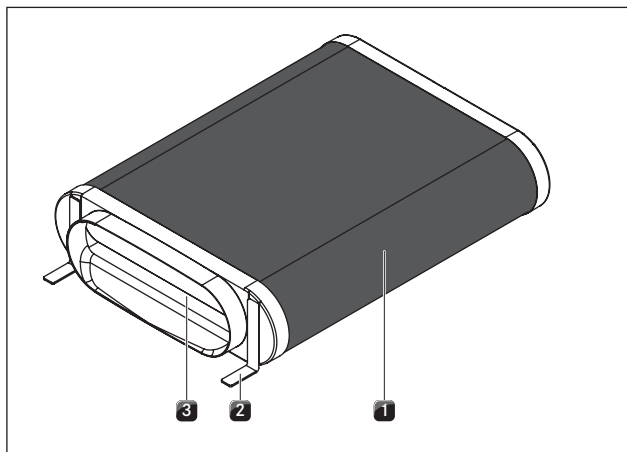
- Pěna aktivního uhlí
- Jemný vliesový filtr

3.1 Technické údaje

Parametr	Hodnota
Hmotnost (vč. příslušenství/obalu)	cca 2,0 kg
Materiál pouzdra	Plast
Rozměry	(šířka x hloubka x výška)
Jednotka s podstavcem	330 x 410 x 96 mm
Přípojka potrubí (vnější rozměry)	245 x 89 x 25 mm

Tab. 3.1 Technické údaje

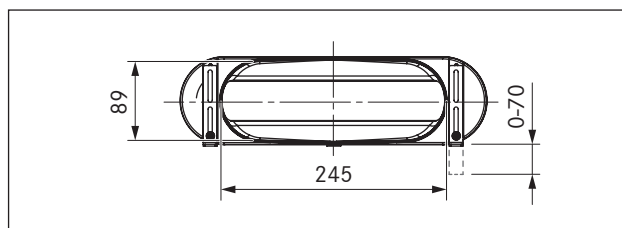
3.2 Složení



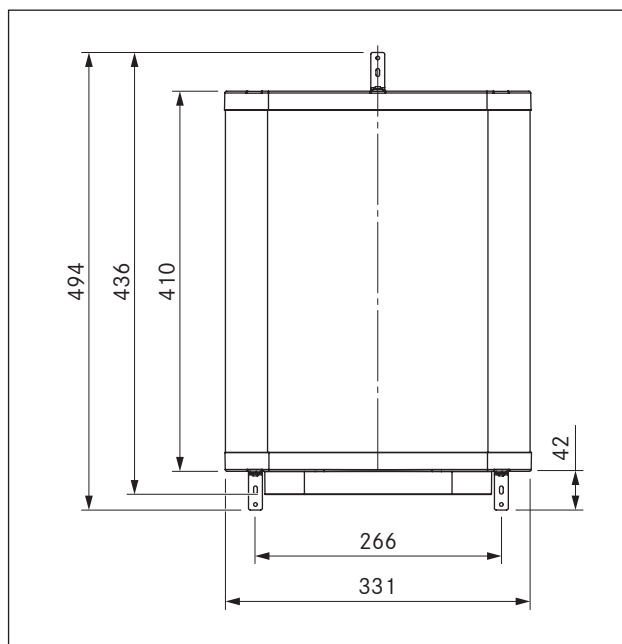
Obr. 3.1 Jednotka čističky vzduchu BORA (ULB1)

- [1] Pěna aktivního uhlí
 [2] Montážní držáky
 [3] Jemný vliesový filtr

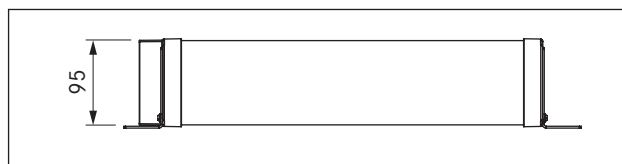
Rozměry spotřebiče



Obr. 3.2 Pohled shora ULB1



Obr. 3.3 Pohled zepředu ULB1



Obr. 3.4 Boční pohled ULB1

3.3 Princip fungování

- Vznikající kuchyňské výpary jsou u varné desky odsávány digestoří BORA a vedeny do recirkulační jednotky.
- Uvnitř filtru jsou kuchyňské výpary předfiltrovány jemným vliesovým filtrem.
- Pěna aktivního uhlí pohlcuje pachy.
- Vyčištěný vzduch následně proudí ven.

4 Montáž

- ▶ Vždy dodržujte všechna bezpečnostní a výstražná upozornění (viz kap. Bezpečnost).
- ▶ Dbejte pokynů výrobce v příloženém návodu a ostatní příložené dokumentaci.

INFO Výrobek se nesmí montovat nad chladicí zařízení, myčky nádobí, sporáky, pečicí trouby, pračky nebo sušičky.

4.1 Kontrola rozsahu dodávky

Název	Počet
Jednotka čističky vzduchu BORA (ULB1)	1
Návod k použití a k montáži	1
Montážní držáky	3
Sada upevňovacích šroubů	1

Tab. 4.1 Rozsah dodávky

- ▶ Zkontrolujte, zda je dodávka úplná a nepoškozená.
- ▶ Pokud v dodávce chybí díly nebo jsou poškozené, obraťte se na zákaznický servis BORA.
- ▶ V žádném případě nemontujte poškozené díly.
- ▶ Řádně zlikvidujte přepravní obaly (viz kap. Vyřazení z provozu a Likvidace).

4.2 Nástroje a pomůcky

Pro odbornou montáž recirkulační jednotky potřebujete následující nástroje:

- Křížový šroubovák

4.3 Pokyny k montáži

- Cesty, jimiž je veden vzduch, udržujte co nejkratší.
- Jednotku nemontujte do spodních skříní nebo korpusů, které nejsou oddělené od dvířek nebo zásuvek. Dvířka nebo zásuvky by se mohly vlivem přetlaku samy otevírat.
- Zásuvky, zadní stěny, resp. police ve spodní skříní musí být možné kvůli údržbě a čištění vyjmout.
- Pokud je jednotka namontovaná ve vedlejší místnosti, musí vzduch proudit zpátky do místnosti, v níž je namontované zařízení na odtažení par, aby nedocházelo k tvorbě podtlaku.

4.4 Montáž jednotky

INFO Otvor zpětného proudění > 500 cm² pro recirkulaci vzduchu je připravený v oblasti soklu.

INFO Průměr odtahového potrubí nesmí být menší než 150 mm (176 cm²).

INFO V 50ti centimetrovém úseku odtahového kanálu před ventilátorovou jednotkou (motorem) nesmí být namontované žádné úhlové prvky nebo kolena.

INFO Mezi úhlové prvky nebo kolena namontujte rovné kusy potrubí o délce nejméně 50 cm.

4.4.1 Montáž

- ▶ V závislosti na druhu upevnění namontujte na jednotku upevňovací úhelníky nebo uchycení na suchý zip.
- ▶ Spojte potrubí s přípojkou potrubí jednotky.

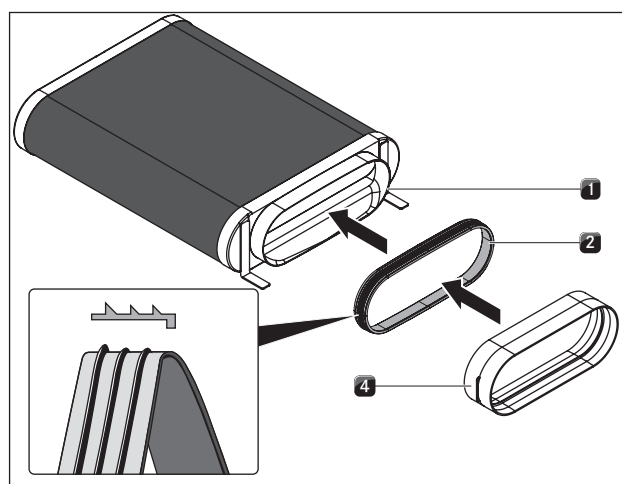
Montáž upevňovacích úhelníků:

- ▶ Upevněte kryt pomocí příložených šroubů.

Montáž uchycení na suchý zip:

- ▶ Odstraňte ochrannou fólii suchého zipu na vnější straně jednotky.
- ▶ Zajistěte jednotku pomocí suchého zipu proti sklouznutí.

4.4.2 Připojení potrubního systému ke spotřebiči



Obr. 4.5 Připojení potrubního systému BORA Ecotube (Ecotube spona potrubí nebo Ecotube tvarovka)

- [1] Připojovací hrdlo
- [2] ploché těsnění BORA Ecotube
- [3] Díl potrubí BORA Ecotube (Ecotube spona potrubí nebo Ecotube tvarovka)

- ▶ Nasadte těsnění [2] na připojovací hrdlo [1] jednotky. Těsnění [2] musí být lehce natažené.
- ▶ Nasuňte připojovaný kus potrubí [3] s objímkou na připojovací hrdlo [1] s těsněním [2].
- ▶ Ujistěte se, že se těsnění [2] neposouvá.

INFO Při umístění těsnění dbejte na to, aby v komprimovaném stavu vzduchotěsně přilnulo k připojovacímu kusu potrubí.

4.4.3 Výměna

Vypněte digestoř. Řiďte se návodem k použití digestoře BORA.

- ▶ Otevřete inspekční otvor, abyste získali přístup k zařízení.
- ▶ Odpojte jednotku od upevňovacích úhelníků nebo úchytu na suchý zip.
- ▶ Odpojte spotřebič od přípojky potrubí.
- ▶ Očistěte přípojku potrubí měkkým hadříkem a čisticím prostředkem nebo vodou.
- ▶ Namontujte náhradní jednotku tak, jak je popsáno v kapitole Montáž.
- ▶ Zkontrolujte všechna spojení potrubí z hlediska těsnosti a řádného upevnění.
- ▶ Zkontrolujte, zda jednotka funguje správně.
- ▶ Za tím účelem zapněte digestoř. Řiďte se návodem k použití digestoře BORA.
- ▶ Uzavřete inspekční otvor.
- ▶ Použité filtry zlikvidujte předepsaným způsobem.

4.5 Předání uživateli

Po dokončení montáže:

- ▶ Vysvětlete uživateli základní funkce.
- ▶ Informujte uživatele o všech bezpečnostních aspektech ovládání a manipulace.
- ▶ Předajte uživateli příslušenství a Návod k použití a k montáži. Ten je musí bezpečně uschovat.

5 Čištění a péče

- ▶ Vždy dodržujte všechna bezpečnostní a výstražná upozornění (viz kap. Bezpečnost).
- ▶ Dbejte pokynů výrobce v přiloženém návodu a ostatní přiložené dokumentaci.
- ▶ Zajistěte, aby byla digestoř před plánovaným čištěním a údržbou kompletně vypnutá, aby nemohlo dojít k úrazu elektrickým proudem. Řiďte se návodem k použití digestoře BORA.
- ▶ Po každém použití zapněte digestoř na cca 15 minut na nízký výkon nebo aktivujte dobřehovou automatiku.
- ▶ Dodržujte následující intervaly výměny:
 - při tvorbě zápachu
 - při klesajících odtahovém výkonu

Součásti	Interval výměny
Jednotka čističky vzduchu BORA (ULB1)	1x ročně

Tab. 5.1 Interval výměny

5.1 Čisticí prostředky

- ▶ Nepoužívejte parní čističe, drsné houbičky, abrazivní prostředky ani chemicky agresivní čisticí přípravky (např. spreje na pečicí trouby).
- ▶ Dávejte pozor na to, aby použité čisticí prostředky neobsahovaly písek, sodu, kyseliny, louh ani chloridy.

5.2 Čištění

Čištění vnitřku jednotky uživatel neprovádí a nesmí za žádných okolností provádět.

6 Odstraňování poruch

► Vždy dodržujte všechna bezpečnostní a výstražná upozornění (viz kap. Bezpečnost).

Situace při obsluze	Příčina	Oprava
Zápach.	Není používána doběhová automatika.	Používejte doběhovou automatiku.
	Byla překročena doba používání recirkulační jednotky.	Vyměňte jednotku čističky vzduchu BORA (ULB1).

Tab. 6.1 Odstraňování poruch

► Ve všech ostatních případech se vždy obraťte na servisní tým BORA (viz kap. Záruka, technický servis a náhradní díly).

7 Záruka, technický servis a náhradní díly

- ▶ Vždy dodržujte všechna bezpečnostní a výstražná upozornění (viz kap. Bezpečnost).

7.1 Záruka

Záruční lhůta je 2 roky.

7.2 Servis

Servis BORA:

viz zadní strana Návodu k použití a k montáži



- ▶ V případě poruch, které sami nedokážete odstranit, se obraťte na odborného prodejce BORA nebo na zákaznický servis BORA.

BORA servis bude potřebovat typové označení a výrobní číslo vašeho spotřebiče (číslo FD). Oba údaje naleznete na typovém štítku, na zadní straně návodu a také na spodní straně spotřebiče.

7.3 Náhradní díly

- ▶ Při opravách používejte pouze originální náhradní díly.

INFO	Náhradní díly můžete objednat u svého prodejce BORA a prostřednictvím online servisu BORA na www.bora.com/service nebo na uvedeném telefonním čísle servisu.
-------------	--

8 Poznámky:

Typový štítek:
(prosím nalepte)

Německo:

BORA Lüftungstechnik GmbH
Rosenheimer Straße 33
83064 Raubling
Německo
Telefon: +49 (0) 8035 / 907-240
Fax: +49 (0) 8035 / 907-249
info@bora.com
www.bora.com

Austrálie – Nový Zéland:

BORA APAC Pty Ltd
100 Victoria Road
Drummoyne NSW 2047
Austrálie
T +61 2 9719 2350
F +61 2 8076 3514
info@boraapac.com.au
www.bora-australia.com.au

Rakousko:

BORA Vertriebs GmbH & Co KG
Prof.-Dr.-Anton-Kathrein-Straße 3
6342 Niederndorf
Rakousko
Telefon: +43 (0) 5373 / 62250-0
Fax: +43 (0) 5373 / 62250-90
mail@bora.com
www.bora.com

Evropa:

BORA Holding GmbH
Prof.-Dr.-Anton-Kathrein-Straße 3
6342 Niederndorf
Rakousko
Telefon: +43 (0) 5373 / 62250-0
Fax: +43 (0) 5373 / 62250-90
mail@bora.com
www.bora.com

