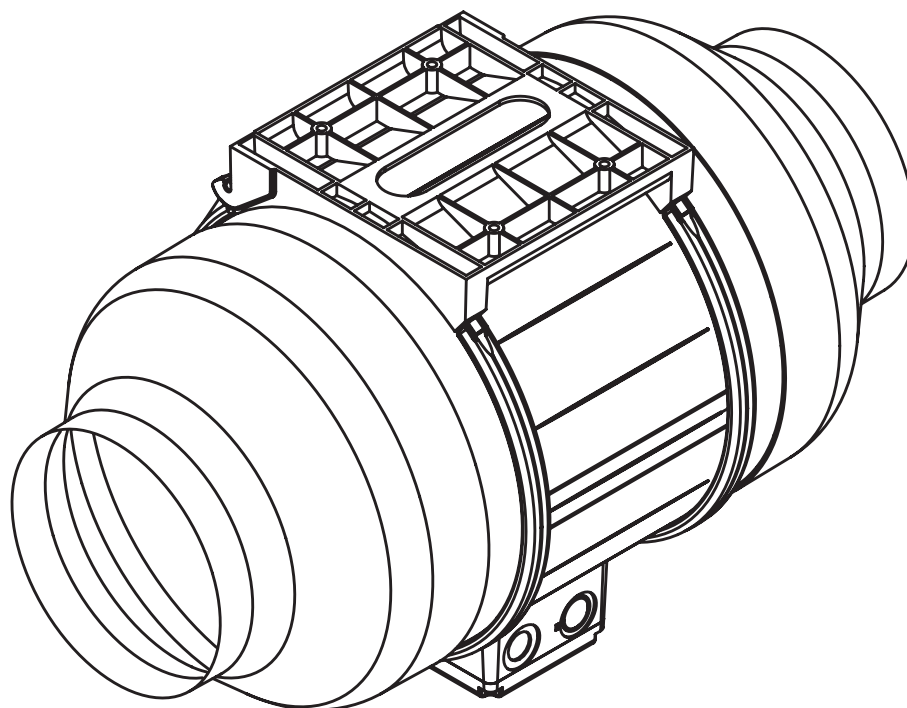


PT Instruções de montagem ULI

Ventilador linear EC BORA



ULIUMPT-000

Instruções de utilização e montagem:

Original

Tradução

Fabricante

BORA Vertriebs GmbH & Co KG
Prof.-Dr.-Anton-Kathrein-Straße 3
6342 Niederndorf
Áustria

Contacto
T +43 (0) 5373/62250-0
mail@bora.com
www.bora.com

A divulgação e a reprodução do presente documento, a sua utilização e a comunicação do seu conteúdo só são permitidas se forem expressamente autorizadas.

As presentes instruções de utilização e de montagem foram elaboradas com o máximo zelo. No entanto, pode dar-se o caso de alterações técnicas posteriores não terem sido ainda integradas e/ou de os correspondentes conteúdos não terem sido ainda adaptados. Por tal facto pedimos as nossas desculpas. É possível solicitar uma versão atualizada junto do serviço de assistência técnica da BORA. Reservado o direito a erros de impressão e lapsos.

© BORA Vertriebs GmbH & Co KG

Todos os direitos reservados.

1 Indicações gerais, instruções de segurança gerais

1.1 Outros documentos aplicáveis

Além das presentes instruções de utilização e montagem, existem outros documentos igualmente aplicáveis, que têm de ser observados.

Ter em atenção todos os documentos do extrator de superfície BORA, incluídos no respetivo âmbito de fornecimento.

Diretrizes

O aparelho cumpre as seguintes diretivas da UE:

Diretiva 2014/35/UE „Baixa tensão“

Diretiva 2014/30/UE „CEM“

Regulamento (CE) n.º 640/2009 „Motores elétricos“

Diretiva 2011/65/UE „RSP“

Diretiva 2012/19/UE „REEE“

1.2 Utilização prevista

O aparelho destina-se exclusivamente à evacuação de vapores de cozinhar em conjunto com um extrator de superfície BORA na esfera doméstica. Este aparelho não foi previsto para:

- montagem em veículos
- montagem no exterior
- ventilação de espaços

A BORA não se responsabiliza por danos causados por uma utilização indevida ou operação incorreta.

É proibida toda e qualquer utilização abusiva!

1.3 Instruções de segurança para montagem e desmontagem

A instalação, a montagem e a desmontagem do aparelho só podem ser realizadas por pessoal técnico com formação adequada, que esteja familiarizado e cumpra as normas normalmente aplicáveis no país e os regulamentos adicionais da empresa de fornecimento de energia local.



AVISO!

Perigo de lesão devido ao movimento da roda do ventilador!

A rotação da roda do ventilador representa perigo de lesão.

- ▶ Instalar o aparelho sempre sem estar ligado à corrente.
- ▶ Antes da colocação em funcionamento, ligar o ventilador de ambos os lados ao sistema de condutas.
- ▶ Garantir a proteção contra contacto através de uma tubagem de comprimento suficiente de ambos os lados.

- ▶ Observar a temperatura ambiente máxima na placa de características.

INFORMAÇÃO A BORA Holding GmbH, BORA Vertriebs GmbH & Co KG, BORA APAC Pty Ltd e BORA Lüftungstechnik GmbH não se responsabilizam por danos decorrentes da não observação das instruções de segurança e advertências.

2 Dados técnicos

Parâmetros	Valor
Tensão de ligação	220 - 240 V
Frequência	50 Hz
Consumo de energia	304 W
Consumo de corrente	2,1 A
Temperatura ambiente máxima	45 °C
Volume de extração máximo	1202 m ³ /h
Pressão estática máxima	572 Pa
Dimensões (LxPxA) com redutores sem redutores	500 x 250 x 299 mm 215 x 250 x 299 mm
Peso (incl. acessórios/embalagem)	6 kg
Material da carcaça	Plástico
Dimensão da ligação de conduta com reductor sem reductor	Ø 155 mm Ø 250 mm
Cabo de ligação à rede elétrica	10 m
Cabo de comando	10 m

Tab. 2.1 Dados técnicos

2.1 Medidas do aparelho (mm)

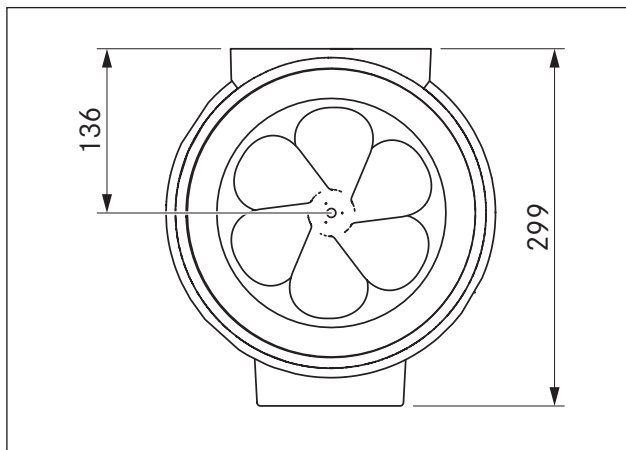


Fig. 2.1 Vista frontal

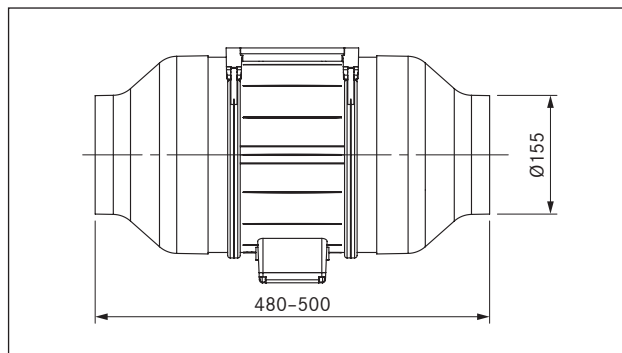


Fig. 2.2 Vista lateral

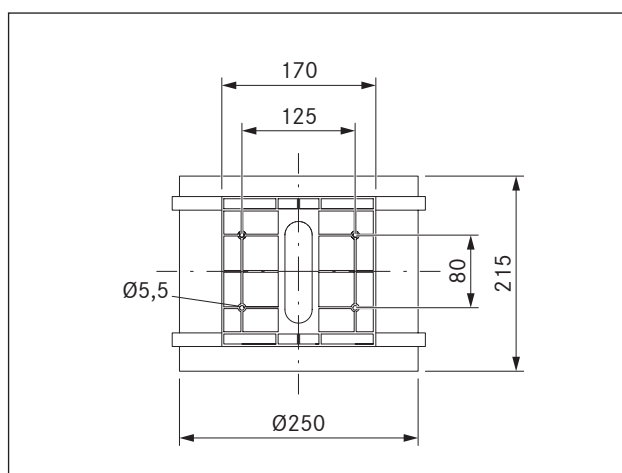


Fig. 2.3 Vista de cima

3 Descrição do aparelho

- Instalação num sistema de condutas de secção redonda com um diâmetro médio de 155 mm caso sejam usados redutores.
- A caixa de terminais pode ser rodada para a posição desejada.
- A placa de fixação para montagem está integrada.
- Os meios de fixação são da responsabilidade do cliente.
- Não adequado para encastrar em móveis de madeira.
- No caso de um canal de extração de ar com um comprimento superior a 6 m ou perdas de pressão elevadas, o ventilador linear tem de ser complementado com um módulo do ventilador Universal adicional.
- Guardar uma distância mínima de 3 m em relação à abertura de extração e considerar adicionalmente o uso de um silenciador.

3.1 Estrutura

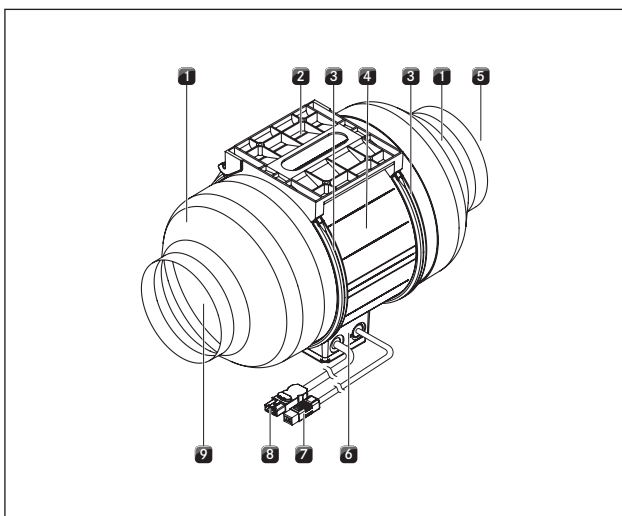


Fig. 3.1 Estrutura do ventilador linear

- [1] Redutor ULIRR
- [2] Placa de fixação para montagem
- [3] Estribo de fixação
- [4] Unidade do ventilador
- [5] Entrada de ar
- [6] Caixa de terminais
- [7] Cabo de comando com ficha de ligação, 10 m
- [8] Cabo de alimentação com ficha de ligação, 10 m
- [9] Saída de ar

4 Instruções de montagem

- ▶ Ter em atenção todas as instruções de segurança e advertências incluídas nestas instruções de utilização e montagem, assim como nas instruções relativas ao extrator de superfície BORA (v. cap. Segurança).

4.1 Verificar o âmbito de fornecimento

Designação	Quantidade
Ventilador linear ULI	1
Instruções de montagem	1
Redutores Ø 250 em ULIRR 155 mm	2

Tab. 4.1 Âmbito de fornecimento

- ▶ Verificar se o âmbito de fornecimento está completo e se existem danos.
- ▶ Informar o serviço pós-venda da BORA, se houver peças em falta ou danificadas.
- ▶ Nunca montar peças danificadas.
- ▶ Eliminar a embalagem de transporte de forma correta.

4.2 Instalar o ventilador linear

INFORMAÇÃO O ventilador linear pode ser montado em qualquer posição.

- ▶ Ter em atenção todas as medidas que são da responsabilidade do cliente para garantir uma montagem correta e sem problemas, em consulta com todos os outros profissionais envolvidos.
- ▶ Se necessário, instalar um separador de águas de condensação (não incluído no âmbito de fornecimento).

4.2.1 Montagem

- ▶ Limpar a sujidade grosseira da superfície subjacente.
- ▶ Desapertar os parafusos de ambos os estribos de fixação [3].
- ▶ Abrir o estribo de fixação [3] e retirar o ventilador linear [4].
- ▶ Montar o suporte de montagem [2].
- A fixação do suporte de montagem deve ser realizada tendo em consideração a estrutura do edifício.
- ▶ Colocar os redutores [1] de ambos os lados do ventilador linear [4].
- ▶ Colocar o ventilador linear [4], de acordo com o sentido de fluxo do ar, no suporte de montagem [2].
- O sentido de fluxo do ar é indicado por uma seta na carcaça.
- ▶ Ter atenção à posição da caixa de terminais [6].

- ▶ Fechar e aparafusar o estribo de fixação [3].
- ▶ Ligar o ventilador linear [4] de ambos os lados ao sistema de condutas.
- ▶ Garantir que o sistema de condutas não fica distorcido.
- ▶ Colocar ambos os cabos de ligação [7], [8].

4.2.2 Ligação com o sistema de condutas BORA Ecotube

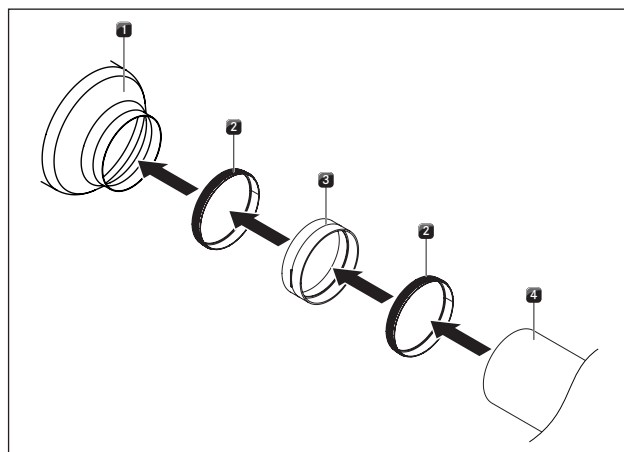


Fig. 4.1 Ligação ao sistema de condutas BORA Ecotube

- [1] Redutor ULIRR
- [2] Vedação ERD (não incluída no âmbito de fornecimento)
- [3] Ligação de conduta ERV (não incluída no âmbito de fornecimento)
- [4] Conduta de secção redonda ER (não incluída no âmbito de fornecimento)

- ▶ Ligar o ventilador com o sistema de condutas Ecotube como ilustrado.

4.2.3 Ligação à unidade de comando

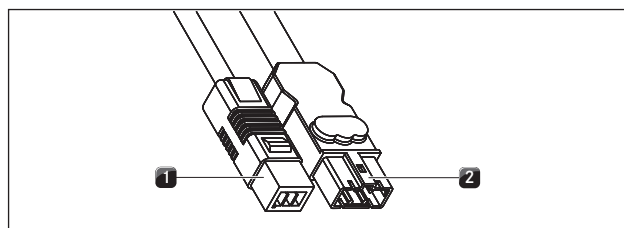


Fig. 4.2 Ficha de ligação do ventilador linear

- [1] Ficha de ligação do cabo de comando
- [2] Ficha de ligação do cabo de ligação à rede elétrica

- ▶ Ligar o cabo de comando [1] do ventilador à unidade de comando do extrator de superfície.
- ▶ Ligar o cabo de ligação à rede elétrica [2] do ventilador à unidade de comando do extrator de superfície.
- ▶ Verificar as ligações de ficha quanto a firmeza de encaixe.
- ▶ Garantir que o cabo não é danificado.
- ▶ Verificar a montagem correta.

5 Colocação fora de serviço, desmontagem e eliminação

- ▶ Ter em atenção todas as instruções de segurança e advertências (v. cap. Segurança).

5.1 Colocação fora de serviço

Por colocação fora de serviço entende-se a colocação fora de serviço definitiva e a desmontagem.

Posteriormente a uma colocação fora de serviço, o aparelho pode voltar a ser montado corretamente, vendido a particulares ou eliminado.

INFORMAÇÃO A desconexão da ligação à rede elétrica só pode ser realizada por pessoal técnico com formação adequada.

- ▶ Para proceder à colocação fora de serviço, desligar o aparelho (v. cap. Operação).
- ▶ Desligar o aparelho da alimentação de tensão.

5.2 Desmontagem

Para desmontagem, o aparelho tem de estar devidamente acessível para realizar os respetivos procedimentos e tem de ter sido desligado da alimentação de tensão.

- ▶ Separar o sistema de tubagens do ventilador.
- ▶ Abrir o estribo de fixação.
- ▶ Remover a unidade do ventilador.
- ▶ Retirar os restantes acessórios.
- ▶ Eliminar o aparelho usado e os acessórios sujos como descrito no ponto „Eliminação ecológica“.

5.3 Eliminação ecológica

Eliminação da embalagem de transporte

INFORMAÇÃO A embalagem protege o aparelho de danos de transporte. Os materiais de embalagem foram escolhidos com base em critérios de compatibilidade ambiental e de adequação para eliminação, sendo por isso recicláveis.

A reintegração da embalagem no ciclo dos materiais permite poupar matérias-primas e reduzir a produção de resíduos. O revendedor aceita a embalagem de volta.

- ▶ Entregar a embalagem ao revendedor
- ou
- ▶ Eliminar a embalagem corretamente, tendo em conta as normas regionais.

Eliminação do aparelho usado (resíduos de equipamentos)



Os aparelhos elétricos identificados com este símbolo não podem ser eliminados junto com os resíduos domésticos no final da sua vida útil. Têm de ser entregues num ponto de recolha para a reciclagem de resíduos de equipamentos elétricos ou eletrónicos. Para mais informações, consultar os serviços municipalizados.

Frequentemente, os resíduos de equipamentos elétricos e eletrónicos contêm ainda materiais valiosos. No entanto, contêm também substâncias nocivas, que eram necessárias para o seu funcionamento e segurança. Se estas estiverem presentes nos resíduos finais ou se forem sujeitas a uma tratamento incorreto podem prejudicar a saúde pública e o ambiente.

- ▶ Nunca deitar fora o aparelho usado junto com os resíduos domésticos.
- ▶ Entregar o aparelho usado num ponto de recolha regional de entrega e valorização de componentes elétricos e eletrónicos e outros materiais.

Placa de características:

(colar, se faz favor)

Alemanha:

BORA Lüftungstechnik GmbH

Rosenheimer Str. 33

83064 Raubling

Alemanha

T +49 (0) 8035 / 907-240

F +49 (0) 8035 / 907-249

info@bora.com

www.bora.com

Austrália – Nova Zelândia:

BORA APAC Pty Ltd

100 Victoria Road

Drummoyne NSW 2047

Austrália

T +61 2 9719 2350

F +61 2 8076 3514

info@boraapac.com.au

www.bora-australia.com.au

Áustria:

BORA Vertriebs GmbH & Co KG

Prof.-Dr.-Anton-Kathrein-Straße 3

6342 Niederndorf

Áustria

T +43 (0) 5373 / 62250-0

F +43 (0) 5373 / 62250-90

mail@bora.com

www.bora.com

Europa:

BORA Holding GmbH

Prof.-Dr.-Anton-Kathrein-Straße 3

6342 Niederndorf

Áustria

T +43 (0) 5373 / 62250-0

F +43 (0) 5373 / 62250-90

mail@bora.com

www.bora.com

