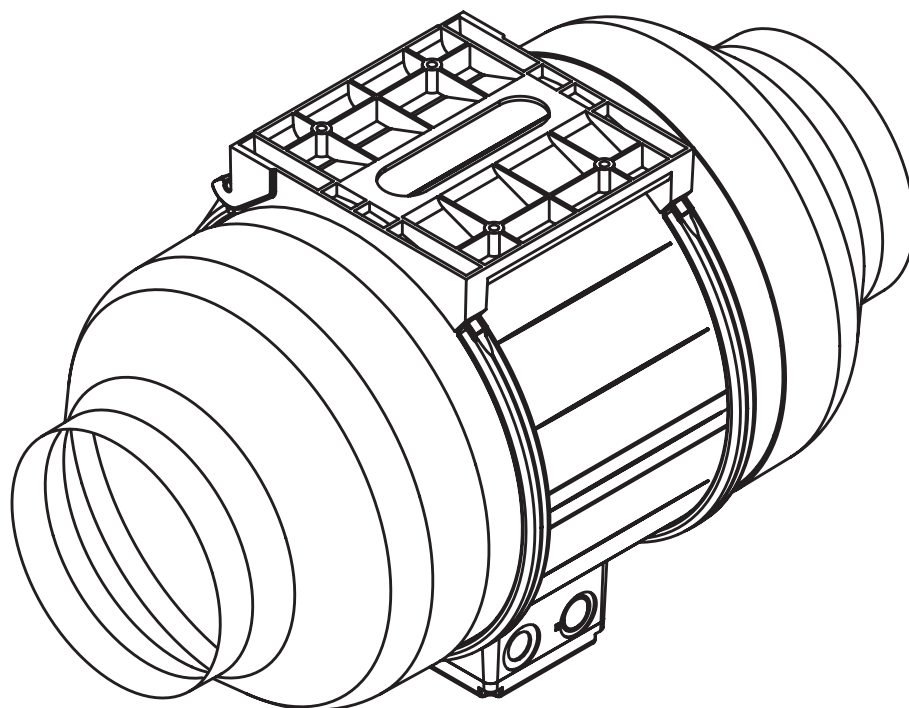


**NO** Monteringsanvisning ULI

BORA rørmotor EC



ULIUMNO-000

Bruks- og monteringsanvisning:

Original

Oversettelse

#### Produsent

**BORA Vertriebs GmbH & Co KG**  
Prof.-Dr.-Anton-Kathrein-Straße 3  
6342 Niederndorf  
Østerrike

#### Kontakt

T +43 (0) 5373/62250-0  
mail@bora.com  
www.bora.com

Kopiering og distribusjon av dette dokumentet, utnyttelse og videreformidling av innholdet er ikke tillatt uten skriftlig fullmakt.

Denne bruks- og monteringsanvisningen er utarbeidet med største forsiktighet. Det kan likevel hende at senere tekniske endringer enda ikke har blitt implementert hhv. tilsvarende innhold enda ikke har blitt tilpasset. Vi beklager eventuelle ulemper dette måtte medføre. Du kan be om en oppdatert versjon fra BORA Service Team. Med forbehold om trykkfeil og andre feil.

© BORA Vertriebs GmbH & Co KG

Alle rettigheter reservert.

# 1 Generelle anvisninger, sikkerhetsinformasjon

## 1.1 Andre gjeldende dokumenter

I tillegg til denne bruks- og monteringsanvisningen er det andre dokumenter som er gyldige og som må tas hensyn til.

Ta hensyn til alle dokumentene til BORA avtrekket, som er del av leveringsinnholdet.

### Direktiver

Apparatet oppfyller følgende EU/EF-direktiver:

2014/35/EU Lavspenningsdirektivet

2014/30/EU EMC-direktivet

(EU) 640/2009 krav til økologisk utforming av elektromotorer

2011/65/EU RoHS-direktivet

2012/19/EU WEEE-direktivet

## 1.2 Hensiktsmessig bruk

Apparatet er kun ment for bortføring av matos i kombinasjon med et BORA avtrekk i private husholdninger. Dette apparatet er ikke ment for:

- montering i kjøretøy
- montering utendørs
- ventilering av rom

BORA tar ikke ansvar for skader som oppstår fra feil bruk eller feil betjening.

**All misbruk er forbudt!**

## 1.3 Sikkerhetsinformasjon montering og demontering

Installasjon; montering og demontering av apparatet må bare gjøres av utdannede fagfolk som kjenner til og overholder nasjonale forskrifter og tilleggsforskrifter fra lokale energileverandører.



### ADVARSEL!

**Fare for skader fra motorhjul i bevegelse!**

Hvis motorhjulet roterer, er det fare for personskader.

- ▶ Installer apparatet kun i spenningsfri tilstand.
- ▶ Koble motoren på begge sider til kanalsystemet før igangsetting.
- ▶ Sørg for beskyttelse mot berøring med en tilstrekkelig lang rørløsning på begge sider.

- ▶ Ta hensyn til maksimal omgivelsestemperatur på typeskiltet.

### INFO

Die BORA Holding GmbH, BORA Vertriebs GmbH & Co KG, BORA APAC Pty Ltd og BORA Lüftungstechnik GmbH er ikke ansvarlig for skader som skyldes manglende overholdelse av sikkerhets- og varselsmerknader.

## 2 Tekniske spesifikasjoner

Parameter	Verdi
Tilkoblingsspenning	220 - 240 V
Frekvens	50 Hz
Strømforbruk	304 W
Strømpoptak	2,1 A
Omgivelsestemperatur maksimal	45°C
Transportvolum maksimalt	1202 m <sup>3</sup> /t
Statisk trykk maksimalt	572 Pa
Mål (BxDxH) med rørreduksjon uten rørreduksjon	500 x 250 x 299 mm 215 x 250 x 299 mm
Vekt (inkl. tilbehør/emballasje)	6 kg
Material hus	Plast
Kanaltilkoblingsmåling med rørreduksjon uten rørreduksjon	Ø 155 mm Ø 250 mm
Strømledning	10 m
Styreledning	10 m

Tab. 2.1 Tekniske spesifikasjoner

### 2.1 Apparatdimensjoner (mm)

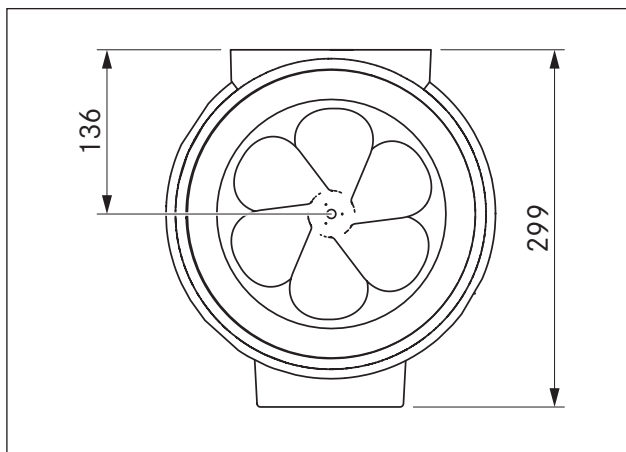


Fig. 2.1 Sett forfra

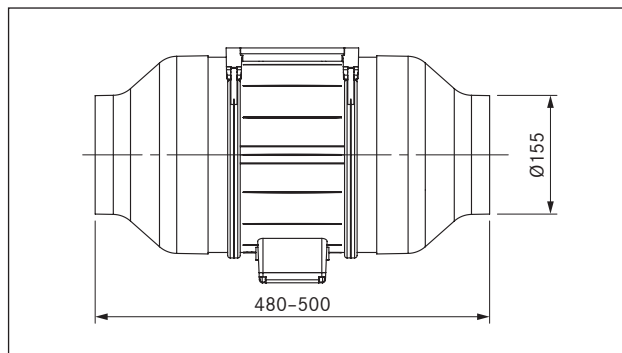


Fig. 2.2 Sett fra siden

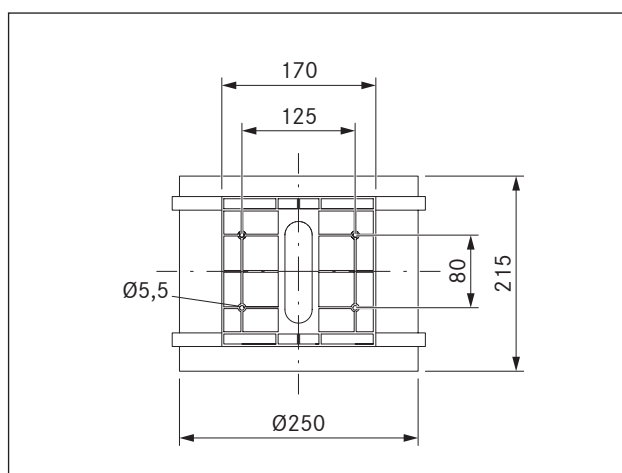


Fig. 2.3 Sett ovenfra

## 3 Produktbeskrivelse

- Installasjon i et rundrør-kanalsystem med en diameter på gjennomsnittlig 155 mm ved bruk av rørreduksjoner.
- Klemboksen kan dreies til ønsket posisjon.
- Monteringsfesteplate er integrert.
- Festemateriale skal stilles til rådighet avhengig av konstruksjon.
- Ikke egnet til montering i tremøbler.
- Ved en utluftsvei på over 6 meters lengde eller høyt trykktap, skal rørmotoren utvides med en ekstra Universal motormodul.
- Pass på at du overholder minimumsavstanden på 3 m til avtrekksåpningen og i tillegg tar hensyn til en lydtemper.

### 3.1 Konstruksjon

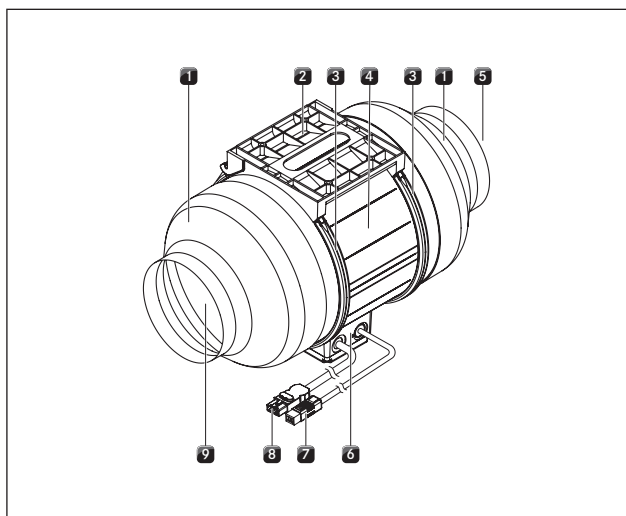


Fig. 3.1 Konstruksjon rørmotor

- [1] Rørreduksjon ULIRR
- [2] Monteringsfesteplate
- [3] Festebøyle
- [4] Motorenhet
- [5] Luftinntak
- [6] Klemboks
- [7] Styreledning med tilkoblingsstøpsel, 10 m
- [8] Strømledning med tilkoblingsstøpsel, 10 m
- [9] Luftutslipp

## 4 Monteringsanvisninger

- ▶ Ta hensyn til alle sikkerhetsanvisninger og varsler i denne bruks- og monteringsanvisningen samt anvisningene for BORA avtrekk (se kap. Sikkerhet).

### 4.1 Kontroller leveringsomfanget

Betegnelse	Antall
Rørmotor ULI	1
Monteringsanvisninger	1
Rørreduksjon Ø 250 til 155 mm ULIRR	2

Tab. 4.1 Leveringsinnhold

- ▶ Kontroller at leveringsinnholdet er komplett og uskadet.
- ▶ Informer umiddelbart BORA kundeservice hvis det mangler deler eller noe er skadet.
- ▶ Monter aldri skadde deler.
- ▶ Kvitt deg med transportemballasjen på en miljøvennlig måte.

### 4.2 Installere rørmotor

**INFO** Rørmotoren kan monteres i en hvilken som helst posisjon.

- ▶ En korrekt og feilfri montering innebærer at du må ta hensyn til alle sider ved konstruksjonen innenfor alle fagområder.
- ▶ Installer en kondensutskiller ved behov (ikke inkludert i leveringsinnholdet).

#### 4.2.1 Montering

- ▶ Rengjør underlaget for grove forurensninger.
- ▶ Løsne skruene på de to festebøylene [3].
- ▶ Åpne festebøylene [3] og ta ut rørmotoren [4].
- ▶ Monter monteringsfestet [2].
- Monteringsfestet skal festes korrekt i henhold til underlagets beskaffenhet.
- ▶ Sett på rørreduksjonene [1] på begge sider av rørmotoren [4].
- ▶ Sett rørmotoren [4] i monteringsfestet [2], avhengig av retningen til luftstrømmen.
- En pil på apparathuset viser retningen til luftstrømmen.
- ▶ Ta hensyn til klemboksens [6] posisjon.
- ▶ Lukk og skru fast festebøylene [3].
- ▶ Koble rørmotoren [4] til kanalsystemet på begge sider.
- ▶ Pass på at kanalsystemet ikke står under spenning.
- ▶ Legg de to tilførselskablene [7] [8].

#### 4.2.2 Koble til kanalsystemet BORA Ecotube

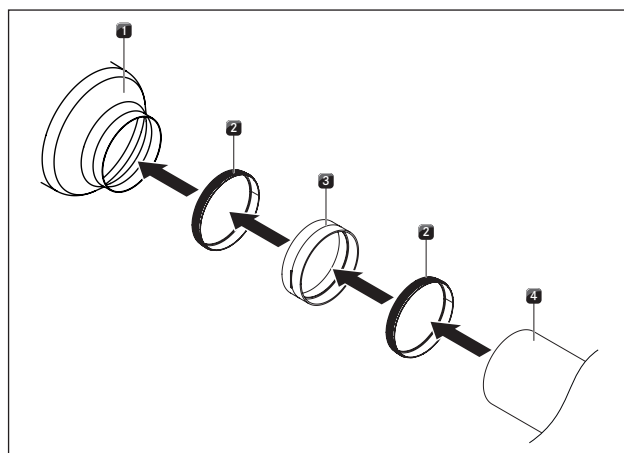


Fig. 4.1 Tilkobling til kanalsystem BORA Ecotube

- [1] Rørreduksjon ULIRR
- [2] Tetning ERD (ikke inkludert i leveringsinnholdet)
- [3] Kanalforbindelse ERV (ikke inkludert i leveringsinnholdet)
- [4] Rundkanal ER (ikke inkludert i leveringsinnholdet)

- ▶ Koble motoren til Ecotube kanalsystem slik illustrasjonen viser.

#### 4.2.3 Tilkobling til styreenhet

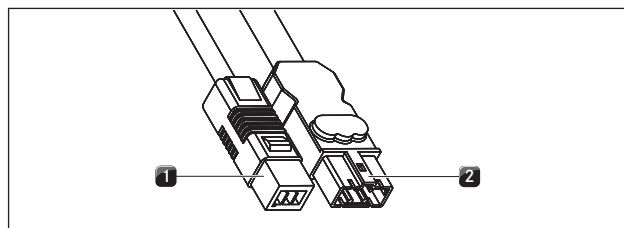


Fig. 4.2 Tilkoblingsstøpsel for rørmotoren

- [1] Tilkoblingsstøpsel styreledning
- [2] Tilkoblingsstøpsel strømledning

- ▶ Koble styreledningen [1] til motoren til styreenheten til avtrekket.
- ▶ Koble strømledningen [2] til motoren til styreenheten til avtrekket.
- ▶ Kontroller at pluggforbindelsene sitter godt fast.
- ▶ Pass på at kablen ikke blir skadet.
- ▶ Kontroller korrekt montering.

## 5 Avvikling, demontering og kassering

- ▶ Ta hensyn til alle sikkerhetsmerknader og varsler (se kap. Sikkerhet).

### 5.1 Avvikling

Avvikling betyr endelig avvikling og demontering. Etter avvikling kan apparatet enten monteres på nytt på en forskriftsmessig måte, selges videre privat eller avhendes.

---

**INFO** Strømtilførselen skal kun kobles fra av kvalifisert fagpersonale.

---

- ▶ Slå apparatet av for avviklingen (se kap. Betjening).
- ▶ Koble apparatet fra spenningsforsyningen.

### 5.2 Demontering

Demonteringen krever at apparatet er tilgjengelig for demontering og koblet fra spenningsforsyningen.

- ▶ Koble rørsystemet fra motoren.
- ▶ Åpne festebøylen.
- ▶ Ta ut motorenheten.
- ▶ Fjern andre tilbehørsdeler.
- ▶ Kasser det gamle apparatet og forurenset tilbehør som beskrevet under punktet „Miljøvennlig kassering“.

### 5.3 Miljøvennlig kassering

#### Kassering av transportemballasjen

---

**INFO** Emballasjen beskytter apparatet mot transportskader. Emballasjematerialene er valgt ut fra miljøvennlige og deponeringstekniske synspunkter og kan derfor gjenvinnes.

---

Gjenvinning av emballasjen sparer råvarer og reduserer avfallsmengden. Din autoriserte forhandler kan til tilbake emballasjen.

- ▶ Lever emballasjen inn til din autoriserte forhandler eller
- ▶ Kasser emballasjen på en faglig riktig måte under overholdelse av de regionale forskriftene.

#### Kassering av det brukte apparatet



Elektriske apparater merket med dette merket, hører ikke hjemme i husholdningsavfallet etter endt brukstid. De må kasseres på en miljøstasjon for resirkulering av elektriske eller elektroniske brukte enheter. Kommune- eller fylkesadministrasjonene kan ev. gi mer informasjon om dette.

Brukte elektriske og elektroniske apparater inneholder ofte materialer som fremdeles er nyttige. De inneholder også skadelige stoffer som var nødvendige for funksjon og sikkerhet. I restsøpla eller ved feil behandling kan disse være skadelige for mennesker og miljøet.

- ▶ Kasser aldri det brukte apparatet i husholdningsavfallet.
- ▶ Lever det brukte apparatet til en regional miljøstasjon for retur og resirkulering av elektriske og elektroniske komponenter og andre materialer.

**Typeskilt:**  
(klistres på)

**Tyskland:**

**BORA Lüftungstechnik GmbH**  
Rosenheimer Str. 33  
83064 Raubling  
Tyskland  
T +49 (0) 8035 / 907-240  
F +49 (0) 8035 / 907-249  
info@bora.com  
www.bora.com

**Australia – New Zealand:**

**BORA APAC Pty Ltd**  
100 Victoria Road  
Drummoyne NSW 2047  
Australia  
T +61 2 9719 2350  
F +61 2 8076 3514  
info@boraapac.com.au  
www.bora-australia.com.au

**Østerrike:**

**BORA Vertriebs GmbH & Co KG**  
Prof.-Dr.-Anton-Kathrein-Straße 3  
6342 Niederndorf  
Østerrike  
T +43 (0) 5373 / 62250-0  
F +43 (0) 5373 / 62250-90  
mail@bora.com  
www.bora.com

**Europa:**

**BORA Holding GmbH**  
Prof.-Dr.-Anton-Kathrein-Straße 3  
6342 Niederndorf  
Østerrike  
T +43 (0) 5373 / 62250-0  
F +43 (0) 5373 / 62250-90  
mail@bora.com  
www.bora.com

