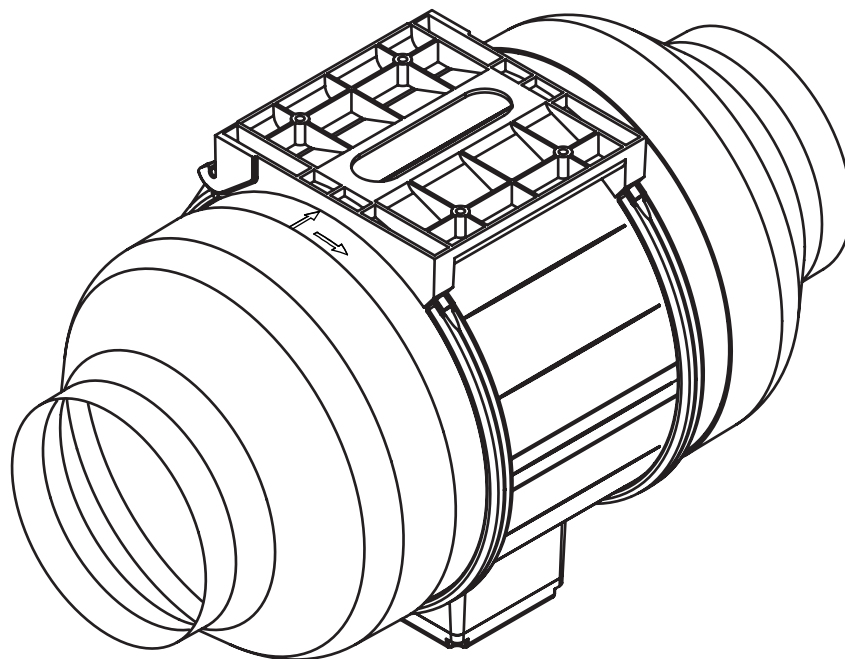


FR Notice de montage ULI

Ventilateur tubulaire EC BORA



ULIUMFR-000

1 Consignes générales et de sécurité

1.1 Autres documentations

Cette notice d'utilisation et de montage est accompagnée de documentations à respecter scrupuleusement.

Veiller à suivre rigoureusement le contenu de la documentation relative au dispositif aspirant BORA, fournie à la livraison.

Directives

L'appareil est conforme aux directives européennes suivantes :

Directive « basse tension » 2014/35/UE

Directive 2014/30/UE EMV

Règlement (CE) 640/2009 relatif aux moteurs électriques

Directive 2011/65/UE RoHS

Directive 2012/19/UE WEEE

1.2 Utilisation correcte

L'appareil est destiné à l'évacuation des odeurs de cuisson en association avec l'utilisation d'un dispositif d'aspiration BORA, en usage domestique. Cet appareil est n'est pas adapté à :

- une installation dans un véhicule
- un montage en extérieur
- la ventilation d'une pièce

BORA décline toute responsabilité pour les dommages dus à une utilisation non conforme ou incorrecte.

Toute utilisation abusive est interdite !

Notice de montage: Original Traduction

Toute communication et reproduction de ce document, toute exploitation et communication de son contenu sont interdites, sauf autorisation expresse.

L'élaboration de la présente notice d'utilisation et de montage a été réalisée avec le plus grand soin. Il se peut pourtant que certaines modifications techniques ou logicielles n'aient pas encore été mises en oeuvre et que le contenu n'ait par conséquent pas encore été adapté. Nous vous prions de bien vouloir nous en excuser. Une version à jour peut être obtenue auprès de l'équipe du service technique de BORA. Sous réserve d'erreurs de contenu ou d'impression.

© BORA Vertriebs GmbH & Co KG

Tous droits réservés.

D

BORA Lüftungstechnik GmbH
Rosenheimer Str. 33
83064 Raubling
Allemagne
T +49 (0) 8035 / 9840-0
F +49 (0) 8035 / 9840-300
info@bora.com
www.bora.com

A

BORA Vertriebs GmbH & Co KG
Innstraße 1
6342 Niederndorf
Autriche
T +43 (0) 5373 / 62250-0
F +43 (0) 5373 / 62250-90
mail@bora.com
www.bora.com

INT

BORA Holding GmbH
Innstraße 1
6342 Niederndorf
Autriche
T +43 (0) 5373 / 62250-0
F +43 (0) 5373 / 62250-90
mail@bora.com
www.bora.com

AU NZ

BORA APAC Pty Ltd
100 Victoria Road
Drummoyn NSW 2047
Australie
T +61 2 9719 2350
F +61 2 8076 3514
info@boraapac.com.au
www.bora-australia.com.au

1.3 Consignes de sécurité, montage et démontage

L'installation, le montage et le démontage de l'appareil doivent uniquement être effectués par du personnel qualifié dans le respect des règlements et des prescriptions en usage dans le pays des entreprises d'approvisionnement en énergie.

ATTENTION !

Risque de blessures dû à l'hélice en mouvement.

Lorsque l'hélice du ventilateur est en rotation, il existe un risque de blessure.

- ▶ L'appareil doit uniquement être installé en l'absence de toute tension.
- ▶ Avant la mise en route, reliez les deux côtés du ventilateur au système de canaux.
- ▶ Si votre canal d'évacuation est entièrement droit et que la distance entre le ventilateur et le coffret mural est inférieure à 900 mm, prévoyez une grille de protection (disponible en tant qu'accessoire).

- ▶ Prendre en compte la température ambiante maximale indiquée sur la plaque signalétique.

i Plus d'informations sur la mise hors service, le démontage et l'élimination sont disponibles dans le mode d'emploi du dispositif aspirant.

i Les sociétés BORA Holding GmbH, BORA Vertriebs GmbH & Co KG, BORA APAC Pty Ltd et BORA Lüftungstechnik GmbH déclinent toute responsabilité pour le non-respect des consignes de sécurité et d'avertissement.

 +800 7890 0987



5 Données techniques / Description de l'appareil

5.1 Données techniques

Paramètre	Valeur
Tension d'alimentation	220 - 240 V
Fréquence	50 Hz
Puissance absorbée	304 W
Courant absorbé	2,1 A
Température ambiante maximale	45°C
Déplacement volumétrique maximal	1202 m ³ /h
Pression statique maximale	572 Pa
Dimensions (LxPxH) avec réduction tubulaire	500 x 250 x 299 mm
sans réduction tubulaire	215 x 250 x 299 mm
Poids (accessoires/emballage compris)	6 kg
Matériau du boîtier	Plastique
Dimensions du raccordement de canaux avec réduction tubulaire	Ø 155 mm
sans réduction tubulaire	Ø 250 mm
Fiche de raccordement au secteur	10 m
Ligne de commande	10 m

Tab. 5.2 Données techniques

Dimensions de l'appareil (mm)

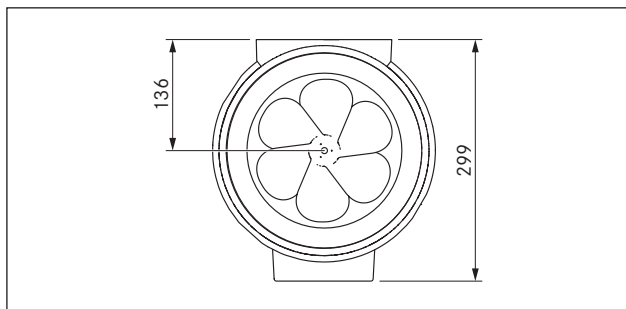


Fig. 5.1 Vue de devant

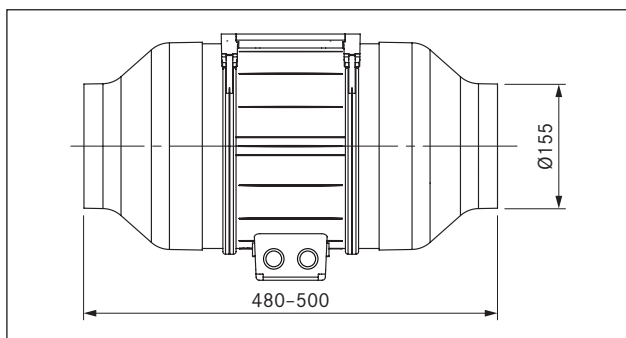


Fig. 5.2 Vue latérale

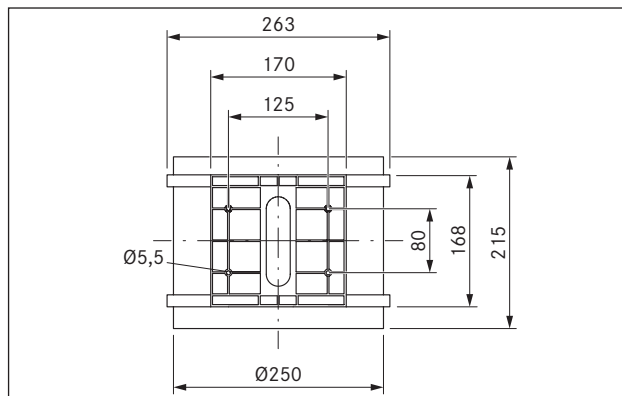


Fig. 5.3 Vue de dessus

5.2 Description de l'appareil

- Installation d'un système de canaux à gaine ronde présentant un diamètre moyen de 155 mm en cas d'utilisation de réductions tubulaires
- Le boîtier de connexion peut glisser autour du ventilateur pour être placé dans la position souhaitée
- La plaque de fixation est intégrée
- Composants de fixation fournis par le client
- Non adapté à une installation dans un meuble en bois
- En cas de distance d'évacuation supérieure à 6 m ou de pertes de pression importantes, le ventilateur tubulaire doit être adjoind d'un module de ventilation universel complémentaire (ULIE)
- Respecter une distance minimale de 3 m au niveau de l'ouverture de refoulement et prendre en compte l'installation d'un silencieux

Composition

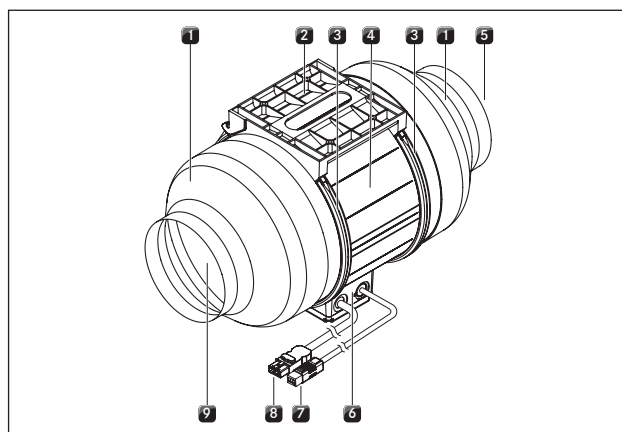


Fig. 5.1 Composition du ventilateur tubulaire

- [1] Réduction tubulaire ULIRR
- [2] Plaque de fixation au montage
- [3] Bride de fixation
- [4] Unité de ventilation
- [5] Entrée d'air
- [6] Boîtier de connexion
- [7] Ligne de commande avec fiche de connexion, 10 m
- [8] Ligne d'alimentation avec fiche de connexion, 10 m
- [9] Sortie d'air

5 Instructions de montage

- ▶ Veiller à observer tous les avertissements et remarques de sécurité fournis dans la présente notice de montage et d'utilisation ainsi que dans la notice du dispositif aspirant BORA (voir chap. Sécurité).

5.1 Vérification du contenu de la livraison

Désignation	Nombre
Ventilateur tubulaire ULI	1
Instructions de montage	1
Réduction tubulaire Ø 250 vers 155 mm ULIRR	2
Noyau de ferrite	2

Tab. 5.1 Contenu de la livraison

- ▶ Vérifier que le contenu de la livraison est complet et intact.
- ▶ Si un composant manque ou est endommagé, contacter le service client BORA.
- ▶ Ne jamais monter un composant endommagé.
- ▶ L'emballage de transport doit être mis au rebut de manière appropriée.

5.2 Installation du ventilateur tubulaire

i Le montage du ventilateur tubulaire est variable et peut être réalisé selon le choix de l'utilisateur.

- ▶ Veiller à ce que toutes les mesures relatives au montage soient observées pour un montage approprié et en accord avec tous les corps de métier impliqués.
- ▶ Au besoin, installer un purgeur de condensats (non fourni à la livraison).

5.2.1 Montage

- ▶ Nettoyer grossièrement le sol des éventuelles formes de salissure.
- ▶ Desserrer les vis des deux brides de fixation [3].
- ▶ Ouvrir les brides de fixation [3] et retirer le ventilateur tubulaire [4].
- ▶ Monter le support de montage [2].
- La méthode de fixation du support de montage dépend du matériau de construction employé.
- ▶ Placer les réductions tubulaires [1] sur les deux côtés du ventilateur [4].
- ▶ Positionner le ventilateur tubulaire [4] dans le support de montage [2] en veillant à respecter le sens de circulation de l'air.
- Le sens du flux d'air est indiqué par une flèche sur le carter ; en cas d'utilisation d'un ventilateur tubulaire, l'hélice du ventilateur doit faire face au dispositif aspirant.
- ▶ Faire attention à la position du boîtier de connexion [6].
- ▶ Refermer et resserrer les brides de fixation [3].
- ▶ Raccorder le ventilateur tubulaire [4] au système de canaux des deux côtés.
- ▶ Veiller à éviter la déformation du système de canaux.
- ▶ Poser les deux câbles de raccordement [7] et [8].

5.2.2 Raccordement avec le système de canaux BORA Ecotube

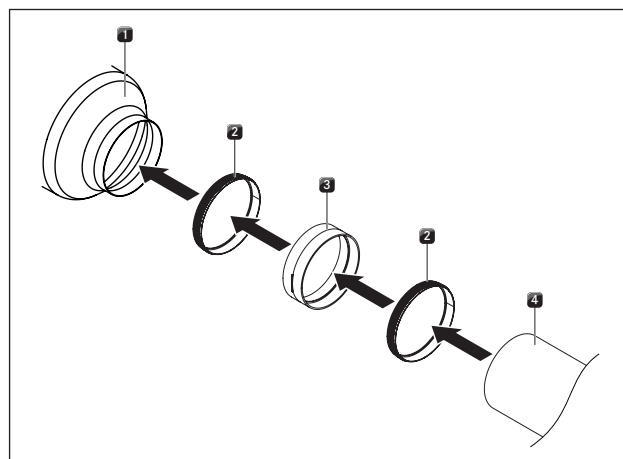


Fig. 5.1 Raccordement au système de canaux BORA Ecotube

- [1] Réduction tubulaire ULIRR
- [2] Joint ERD (non fourni à la livraison)
- [3] Raccordement ERV (non fourni à la livraison)
- [4] Gaine ronde ER (non fournie à la livraison)

- ▶ Raccorder le ventilateur au système de canaux Ecotube, comme illustré.

5.2.3 Raccordement à l'unité de commande

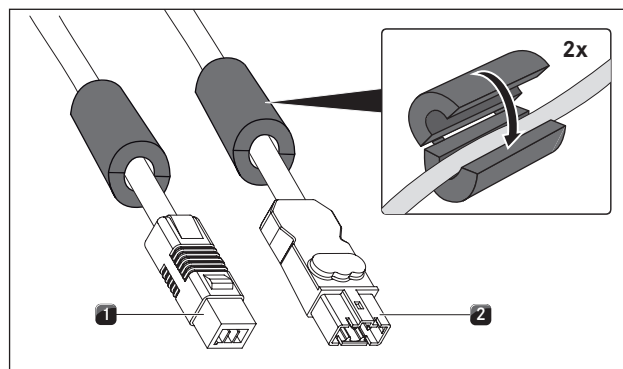


Fig. 5.2 Fiche de connexion du ventilateur tubulaire

- [1] Fiche de connexion de la ligne de commande
- [2] Fiche de connexion de la ligne d'alimentation

- ▶ Placez les noyaux de ferrite fournis sur les câbles d'alimentation du ventilateur.
- ▶ Raccorder la ligne de commande [1] du ventilateur à l'unité de commande du dispositif aspirant.
- ▶ Raccorder la ligne d'alimentation [2] du ventilateur à l'unité de commande du dispositif aspirant.
- ▶ Vérifier le serrage des fiches de raccordement
- ▶ Veiller à ce que le câble ne soit pas endommagé.
- ▶ Vérifier que le montage est correct.