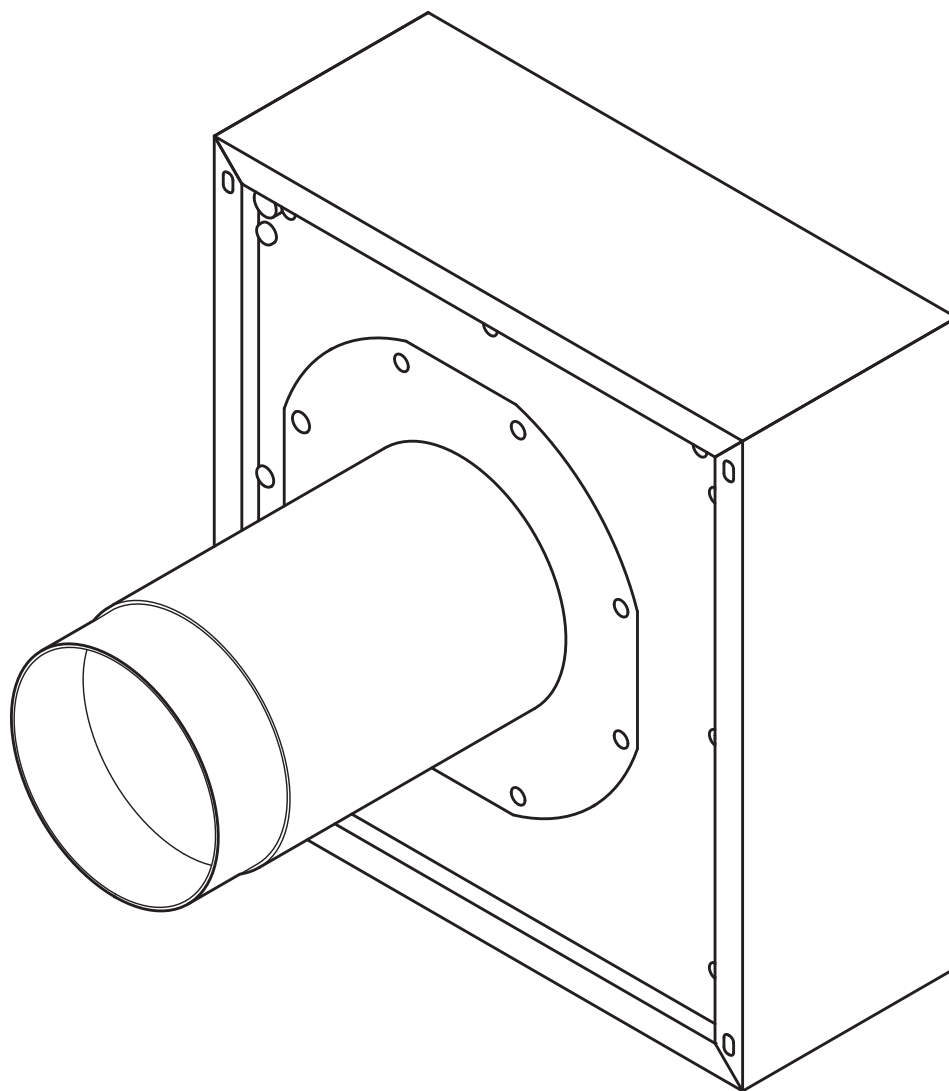


FR Notice de montage ULA

Ventilateur mural extérieur EC BORA



ULAUMFR-000

Notice d'utilisation et de montage:

Original

Traduction

Fabricant

BORA Vertriebs GmbH & Co KG
Prof.-Dr.-Anton-Kathrein-Straße 3
6342 Niederndorf
Autriche

Contact
T +43 (0) 5373/62250-0
mail@bora.com
www.bora.com

Toute communication et reproduction de ce document, toute exploitation et communication de son contenu sont interdites, sauf autorisation expresse.

Cette notice d'utilisation et de montage a été réalisée avec le plus grand soin. Il se peut néanmoins que des modifications techniques supplémentaires n'aient pas encore été intégrées ou que le contenu correspondant n'ait pas été adapté. Le cas échéant, nous vous prions de nous en excuser. Une version actualisée peut être obtenue auprès du service après-vente BORA. Sous réserve d'erreurs et de fautes d'impression.

© BORA Vertriebs GmbH & Co KG

Tous droits réservés.

1 Consignes générales et de sécurité

1.1 Autres documentations

Cette notice d'utilisation et de montage est accompagnée de documentations à respecter scrupuleusement. Veiller à suivre rigoureusement le contenu de la documentation relative au dispositif aspirant BORA, fournie à la livraison.

Directives

L'appareil est conforme aux directives européennes suivantes :

Directive « basse tension » 2014/35/UE

Directive 2014/30/UE EMV

Règlement (CE) 640/2009 relatif aux moteurs électriques

Directive 2011/65/UE RoHS

Directive 2012/19/UE WEEE

1.2 Utilisation correcte

L'appareil est destiné à l'évacuation des odeurs de cuisson en association avec l'utilisation d'un dispositif d'aspiration BORA, en usage domestique. Cet appareil est n'est pas adapté à :

- une installation dans un véhicule
- la ventilation d'une pièce

BORA décline toute responsabilité pour les dommages dus à une utilisation non conforme ou incorrecte.

Toute utilisation abusive est interdite !

1.3 Consignes de sécurité, montage et démontage

L'installation, le montage et le démontage de l'appareil doivent uniquement être effectués par du personnel qualifié dans le respect des règlements et des prescriptions en usage dans le pays des entreprises d'approvisionnement en énergie.



ATTENTION ! Risque de blessures dû à l'hélice en mouvement.

Lorsque l'hélice du ventilateur est en rotation, il existe un risque de blessure.

- ▶ L'appareil doit uniquement être installé en l'absence de toute tension.
- ▶ Avant la mise en route, reliez le ventilateur au système de canaux.
- ▶ Veiller à l'installation d'une longueur de canal suffisante en guise de protection contre tout contact accidentel.

- ▶ Prendre en compte la température ambiante maximale indiquée sur la plaque signalétique.

INFO Les sociétés BORA Holding GmbH, BORA Vertriebs GmbH & Co KG, BORA APAC Pty Ltd et BORA Lüftungstechnik GmbH déclinent toute responsabilité pour le non-respect des consignes de sécurité et d'avertissement.

2 Données techniques

Paramètre	Valeur
Tension d'alimentation	220 - 240 V
Fréquence	50 Hz
Puissance absorbée	149 W
Courant absorbé	1,26 A
Température ambiante maximale	70°C
Déplacement volumétrique maximal	862 m ³ /h
Pression statique maximale	401 Pa
Dimensions (LxPxH)	385 x 155 x 410 mm
Poids (accessoires/emballage compris)	16,5 kg
Matériau du boîtier	Acier galvanisé / Acier inoxydable
Dimensions du raccordement de canaux	Ø 150 mm
Fiche de raccordement au secteur	10 m
Ligne de commande	10 m

Tab. 2.1 Données techniques

2.1 Dimensions de l'appareil (mm)

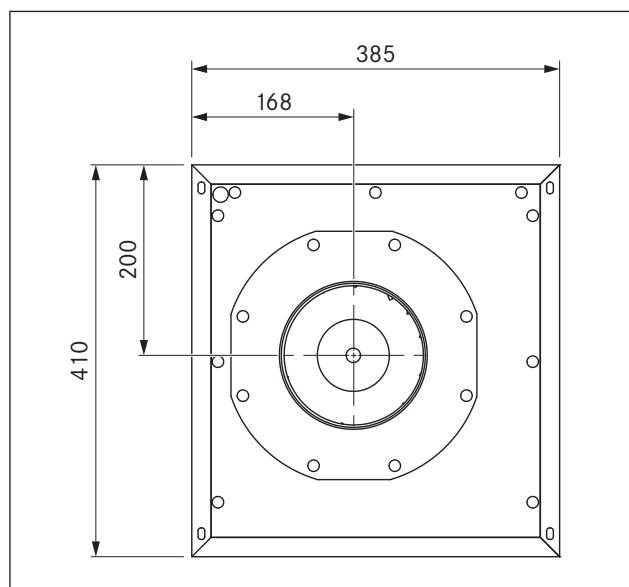


Fig. 2.1 Vue de devant

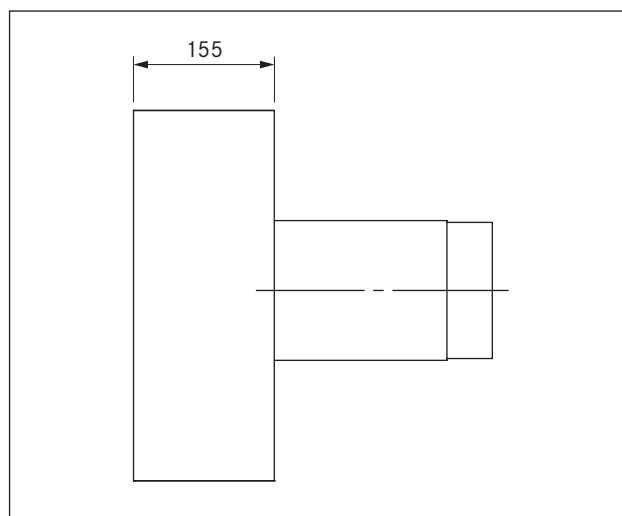


Fig. 2.2 Vue latérale

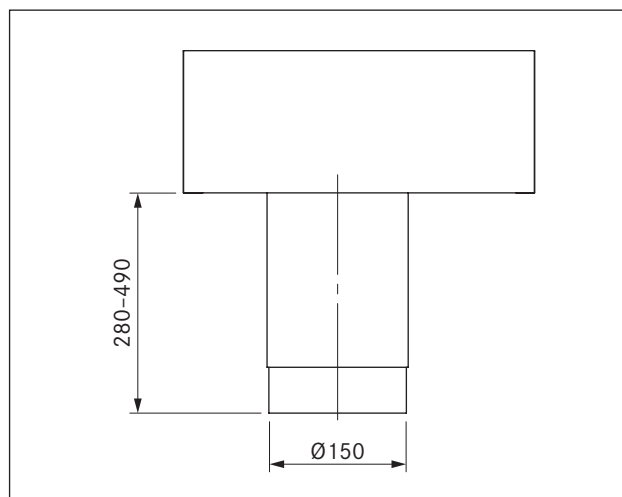


Fig. 2.3 Vue de dessus

3 Description de l'appareil

- Montage au mur extérieur d'un bâtiment
- Adapté pour des épaisseurs de mur comprises entre 280 mm et 490 mm
- Expulsion de l'air vers le bas
- Composants de fixation fournis par le client
- En cas de distance d'évacuation supérieure à 6 m ou de pertes de pression importantes, le ventilateur mural extérieur doit être adjoind d'un module de ventilation universel complémentaire
- En cas d'utilisation de deux modules de ventilation dans un même système d'évacuation, une distance minimale de 3 m doit être prévue entre les deux

3.1 Composition

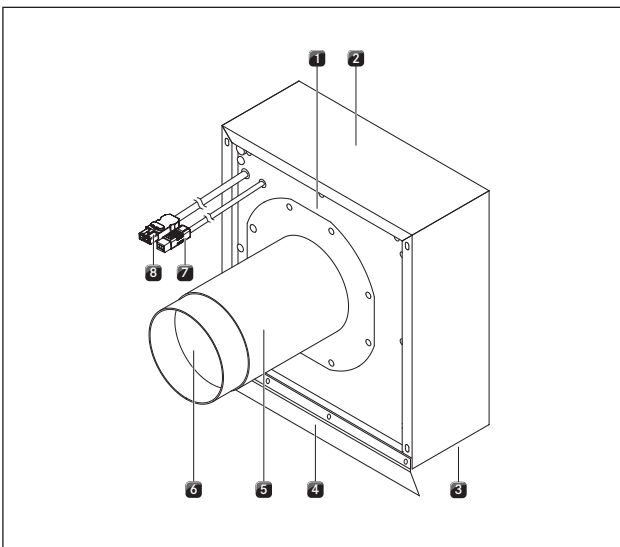


Fig. 3.1 Composition du ventilateur mural extérieur

- [1] Ventilateur mural extérieur
- [2] Boîtier
- [3] Sortie d'air
- [4] Baguette déflexion d'air
- [5] Tuyau télescopique avec clapet anti-retour intégré
- [6] Entrée d'air
- [7] Ligne de commande avec fiche de connexion, 10 m
- [8] Ligne d'alimentation avec fiche de connexion, 10 m

4 Montage

- ▶ Veiller à observer tous les avertissements et remarques de sécurité fournis dans la présente notice de montage et d'utilisation ainsi que dans la notice du dispositif aspirant BORA (voir chap. Sécurité).

4.1 Vérification du contenu de la livraison

Désignation	Nombre
Ventilateur mural extérieur ULA	1
Instructions de montage	1
Tuyau télescopique avec clapet anti-retour intégré	
Baguette déflexion d'air	1
Tuyau creux Ø 40 mm x 400 mm pour le passage des câbles	1
Ruban d'étanchéité EPDM	1

Tab. 4.1 Contenu de la livraison

- ▶ Vérifier que le contenu de la livraison est complet et intact.
- ▶ Si un composant manque ou est endommagé, contacter le service client BORA.
- ▶ Ne jamais monter un composant endommagé.
- ▶ L'emballage de transport doit être mis au rebut de manière appropriée.

4.2 Installation du ventilateur mural extérieur

INFO Le ventilateur mural extérieur est conçu pour une installation sur un mur extérieur de bâtiment d'une épaisseur de 280 à 490 mm.

INFO L'installation préalable d'un tuyau de canalisation de Ø 200 mm (non fourni à la livraison) dans le mur extérieur facilite le montage.

- ▶ Veiller à ce que toutes les mesures relatives au montage soient observées pour un montage approprié et en accord avec tous les corps de métier impliqués.
- ▶ Veiller à étanchéifier correctement le mur au niveau des passages.
- ▶ Au besoin, installer un purgeur de condensats (non fourni à la livraison).

4.2.1 Montage

- ▶ Nettoyer grossièrement le sol des éventuelles formes de salissure.
- ▶ Poser le tuyau fourni dans la percée du mur (à l'intérieur du tuyau de canalisation préalablement installé).

- ▶ Dévisser le boîtier [2].
- ▶ Monter la baguette de déflexion d'air [4] sur le ventilateur.
- ▶ Faire passer les deux câbles de raccordement [7] et [8] à travers le tube.
- ▶ Enfoncer le tuyau télescopique [5] sur le ventilateur mural extérieur [1].
- ▶ Fixer le ventilateur mural extérieur [1] proprement sur le mur extérieur.
- La méthode de fixation du ventilateur mural extérieur dépend du matériau de construction employé.
- ▶ Revisser le boîtier [2].
- ▶ Raccorder le tuyau télescopique [5] au système de canaux.
- ▶ Veiller à éviter la déformation du système de canaux.
- ▶ Poser les deux câbles de raccordement [7] et [8].

4.2.2 Raccordement avec le système de canaux BORA Ecotube

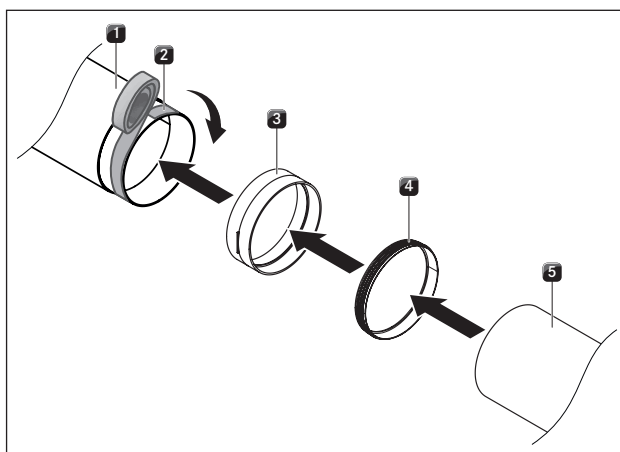


Fig. 4.1 Raccordement avec le système de canaux BORA Ecotube

- [1] Tuyau télescopique avec clapet anti-retour intégré
- [2] Ruban d'étanchéité EPDM
- [3] Raccordement ERV (non fourni à la livraison)
- [4] Joint ERD (non fourni à la livraison)
- [5] Gaine ronde ER (non fournie à la livraison)

- ▶ Raccorder le ventilateur au système de canaux Ecotube, comme illustré.

4.2.3 Raccordement à l'unité de commande

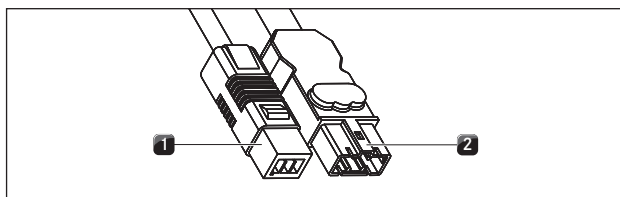


Fig. 4.2 Fiche de connexion du ventilateur mural extérieur

- [1] Fiche de connexion de la ligne de commande
- [2] Fiche de connexion de la ligne d'alimentation

- ▶ Raccorder la ligne de commande [1] du ventilateur à l'unité de commande du dispositif aspirant.
- ▶ Raccorder la ligne d'alimentation [2] du ventilateur à l'unité de commande du dispositif aspirant.
- ▶ Vérifier le serrage des fiches de raccordement
- ▶ Veiller à ce que le câble ne soit pas endommagé.
- ▶ Vérifier que le montage est correct.

5 Mise à l'arrêt, démontage et mise au rebut

- ▶ Respecter toutes les consignes de sécurité et tous les avertissements (voir le chapitre Sécurité).

5.1 Mise hors service

La mise hors service comprend la mise à l'arrêt définitive et le démontage. Suite à une mise hors service, l'appareil peut être proprement remonté, revendu ou éliminé.

INFO Le débranchement de l'alimentation électrique doit uniquement être réalisé par un personnel qualifié.

- ▶ Mettre à l'arrêt l'appareil (voir le chapitre Utilisation)
- ▶ Débrancher l'appareil de l'alimentation électrique.

5.2 Démontage

Le démontage nécessite que l'appareil soit accessible et qu'il ait été débranché de l'alimentation électrique.

- ▶ Retirer le système de canaux du ventilateur.
- ▶ Retirer le ventilateur du mur.
- ▶ Retirer les autres accessoires.
- ▶ Assurez-vous de vous défaire de l'ancien appareil et des accessoires souillés selon la « mise au rebut écologique » décrite dans le document.

5.3 Mise au rebut écologique

Mise au rebut de l'emballage

INFO L'emballage protège l'appareil contre les dommages pendant le transport. Les matériaux d'emballage sont choisis selon des critères de compatibilité environnementale et de mise au rebut et sont donc recyclables.

Le retour de l'emballage dans le circuit du recyclage des matériaux permet d'économiser des matières premières et réduit les déchets produits. Votre revendeur récupèrera l'emballage.

- ▶ Retourner l'emballage au revendeur.

ou

- ▶ Éliminer l'emballage de manière appropriée, en tenant compte des réglementations régionales.

Élimination de l'appareil



En fin de vie, les appareils électriques marqués de ce signe ne doivent pas être mis dans un bac de déchets domestiques. Ils doivent être apportés dans un centre de collecte pour le recyclage des composants électriques et électroniques. Plus d'informations sur ce sujet peuvent être obtenues auprès de votre administration municipale.

Les appareils électriques et électroniques usagés contiennent encore de nombreux matériaux précieux, ainsi qu'un certain nombre de substances nocives, précédemment nécessaires à leur fonctionnement. Dans une poubelle de déchets ménagers ou en cas d'élimination appropriée, ces substances présentent un risque pour la santé et l'environnement.

- ▶ Votre appareil usagé ne doit en aucun cas être mis dans un bac de déchets domestiques.
- ▶ Il doit être apporté dans un centre de collecte régional pour la récupération et la revalorisation de composants électriques et électroniques ainsi que d'autres matériaux.

6 Notes :

Plaque signalétique:
(Veuillez coller)

Allemagne:

BORA Lüftungstechnik GmbH
Rosenheimer Str. 33
83064 Raubling
Allemagne
T +49 (0) 8035 / 907-240
F +49 (0) 8035 / 907-249
info@bora.com
www.bora.com

Australie – Nouvelle-Zélande:

BORA APAC Pty Ltd
100 Victoria Road
Drummoyne NSW 2047
Australie
T +61 2 9719 2350
F +61 2 8076 3514
info@boraapac.com.au
www.bora-australia.com.au

Autriche:

BORA Vertriebs GmbH & Co KG
Prof.-Dr.-Anton-Kathrein-Straße 3
6342 Niederndorf
Autriche
T +43 (0) 5373 / 62250-0
F +43 (0) 5373 / 62250-90
mail@bora.com
www.bora.com

Europe :

BORA Holding GmbH
Prof.-Dr.-Anton-Kathrein-Straße 3
6342 Niederndorf
Autriche
T +43 (0) 5373 / 62250-0
F +43 (0) 5373 / 62250-90
mail@bora.com
www.bora.com

