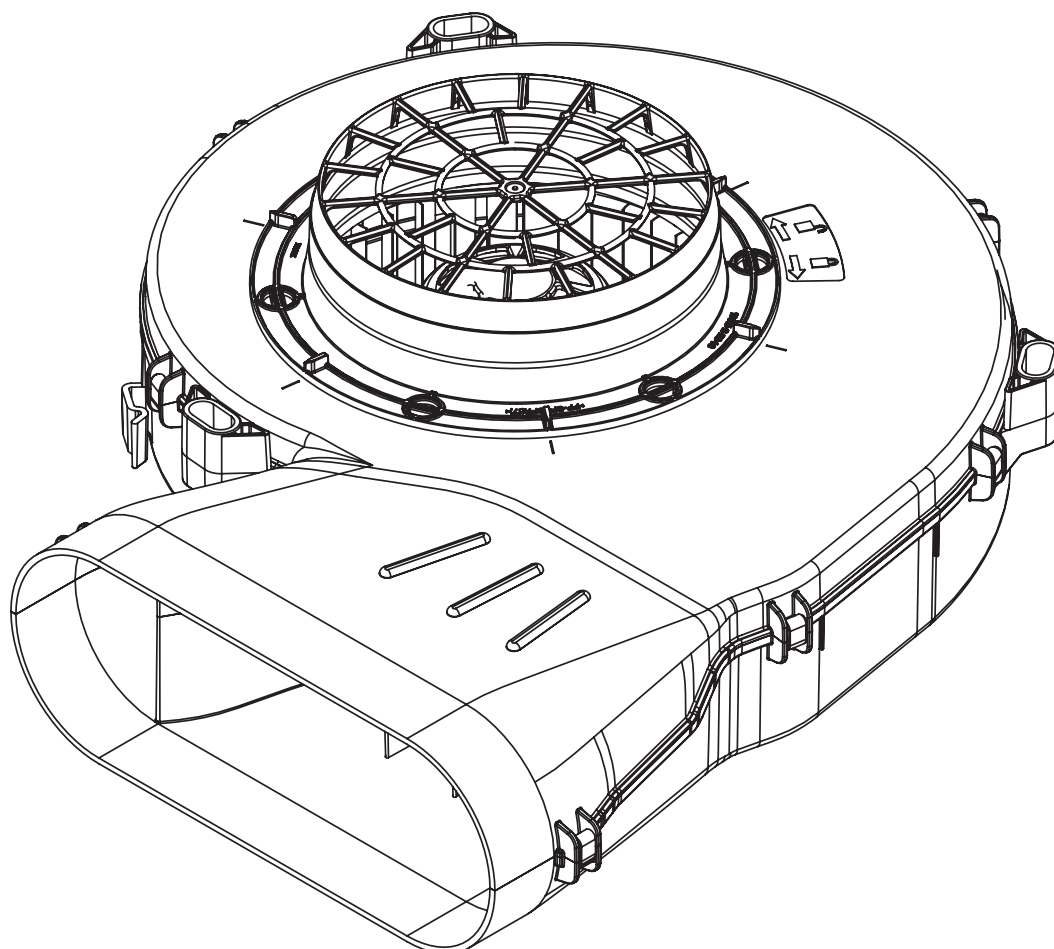


PL Wskazówki dotyczące montażu dla ULS

BORA wentylator cokołowy EC



ULSUMPL-003



1 Informacje ogólne, wskazówki dotyczące bezpieczeństwa

1.1 Dodatkowe wiążące dokumenty

Oprócz niniejszej instrukcji montażu i obsługi wiążące są również dalsze dokumenty, które muszą być przestrzegane.

Należy zwracać uwagę na wszystkie dokumenty dotyczące wyciągu oparów firmy BORA, wchodzące w zakres odpowiedniej dostawy.

Dyrektywy

Urządzenie jest zgodne z następującymi dyrektywami UE/WE:

- 2014/30/UE Dyrektywa EMC
- 2014/35/UE Dyrektywa niskonapięciowa
- 2009/125/WE Dyrektywa ustanawiająca ogólne zasady ustalania wymogów dotyczących ekoprojektu dla produktów związanych z energią
- 2011/65/UE Dyrektywa w sprawie ograniczenia stosowania niektórych niebezpiecznych substancji w sprzęcie elektrycznym i elektronicznym

1.2 Zastosowanie zgodne z przeznaczeniem

Urządzenie jest przeznaczone do odprowadzania oparów powstających podczas gotowania i stosowania w prywatnych gospodarstwach domowych razem z wyciągiem oparów firmy BORA. Urządzenie nie jest przeznaczone do:

- montażu w pojazdach
- montażu na zewnątrz pomieszczeń
- wentylacji pomieszczeń

BORA nie odpowiada za szkody wywołane przez niezgodne z przeznaczeniem użycie oraz przez niewłaściwą obsługę.

Zabrania się jakiegokolwiek nieprawidłowego używania urządzenia!

1.3 Wskazówki dotyczące bezpieczeństwa – montaż i demontaż

Instalacja, montaż i demontaż urządzenia mogą zostać przeprowadzone wyłącznie przez wykwalifikowany personel fachowy, przestrzegający obowiązujących w kraju przepisów oraz dodatkowych warunków zakładu energetycznego.



OSTRZEŻENIE!

Niebezpieczeństwo zranienia przez poruszający się wirnik wentylatora!
Obracający się wirnik wentylatora może być przyczyną zranienia.

- ▶ Urządzenie montować tylko przy wyłączonym napięciu.
- ▶ Przed włączeniem do użytkowania połączyć wentylator z obu stron z systemem kanału.
- ▶ Przed pierwszym uruchomieniem upewnić się, że króciec wlotowy jest zablokowany.

INFORMACJA BORA Holding GmbH, BORA Vertriebs GmbH & Co KG, BORA APAC Pty Ltd oraz BORA Lüftungstechnik GmbH nie ponoszą odpowiedzialności za szkody wynikłe z nieprzestrzegania wskazówek dotyczących bezpieczeństwa oraz ostrzeżeń.

Instrukcja obsługi i montażu

oryginał

tłumaczenie

Producent
BORA Vertriebs GmbH & Co KG
Innstraße 1
6342 Niederndorf
Austria

Dane do kontaktu
T +43 (0) 5373/62250-0
info@bora.com
www.bora.com



Udostępnianie oraz kopiowanie niniejszej dokumentacji, wykorzystywanie i ujawnianie jej zawartości jest niedozwolone, o ile nie udzielono na to wyraźnej zgody.

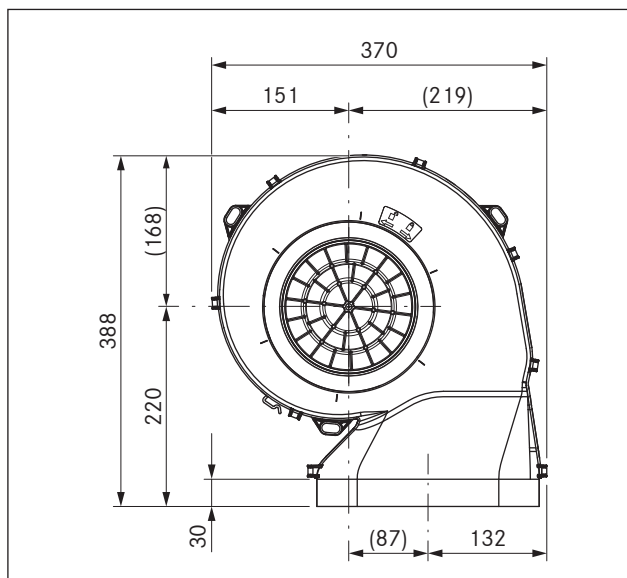
2 Specyfikacja techniczna i opis urządzenia

2.1 Specyfikacja techniczna

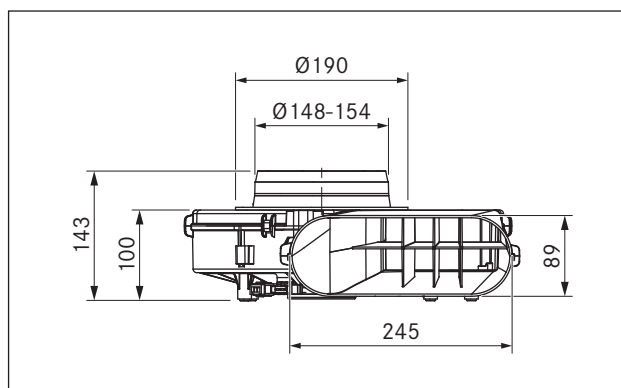
Parametr	Wartość
Napięcie na przyłączy	200 - 240 V
Częstotliwość:	50/60 Hz
Pobór mocy	170 W
Pobór prądu (maksymalny)	1,4 A
Temperatura pracy (maksymalna)	40°C
Masa (włącznie z wyposażeniem / opakowaniem)	2,85 kg
Natężenie przepływu, maksymalne	660 m ³ /h
Ciśnienie maksymalnie	608 Pa
Długość przewodu przyłączającego	0,6 m
Materiał obudowy	Tworzywo sztuczne
Wymiary (szer. x głęb. x wys.)	370 x 388 x 100 mm
Podłączenie kanału	BORA Ecotube

Tabela 2.1 Specyfikacja techniczna

2.1.1 Wymiary urządzenia



Ilustracja 2.1 ULS, wymiary urządzenia, rzut

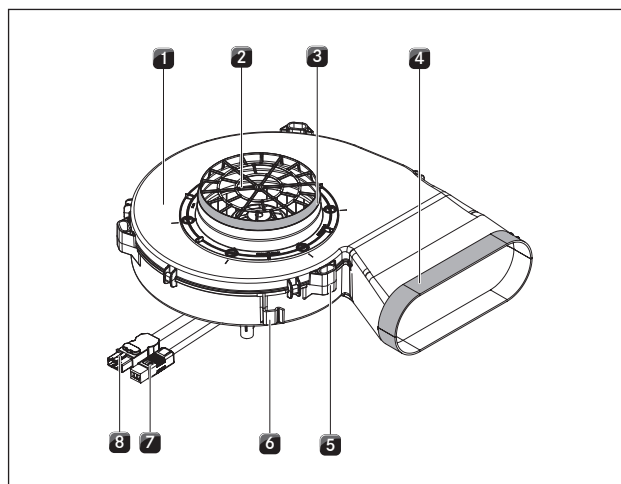


Ilustracja 2.2 ULS, wymiary urządzenia, widok z przodu

2.2 Opis urządzenia

- Energooszczędny wentylator z technologią EC
- W przypadku montażu podwieszanego należy przewidzieć średnicę otworu wynoszącą 180 mm na otwór w stropie
- Montaż w obszarze cokołu, konstrukcji podłogowej lub przez podwieszenie pod sufitem w piwnicy
- Zintegrowane punkty mocowania do montażu na suficie
- Zdemontowalny króciec wejściowy dla wysokości cokołu od 100 mm

2.2.1 Budowa



Ilustracja 2.3 Wentylator cokołowy

- [1] Wentylator cokołowy
- [2] Króciec wlotowy
- [3] Powierzchnia uszczelnienia króćca wlotowego
- [4] Powierzchnia uszczelnienia króćca wylotowego
- [5] Uchwyty montażowe
- [6] Uchwyt prowadzenia kabla
- [7] Przewód sterowania z wtyczką
- [8] Przewód sieciowy z wtyczką

3 Wskazówki dotyczące montażu

- ▶ Przestrzegać wszystkich ostrzeżeń oraz wskazówek dotyczących bezpieczeństwa zawartych w instrukcji montażu i obsługi tego urządzenia oraz wyciągu oparów firmy BORA (patrz rozdział: Bezpieczeństwo).

3.1 Sprawdzenie zakresu dostawy

Nazwa	Liczba
Wentylator cokołowy ULS	1
Wskazówki dotyczące montażu	1
Taśma uszczelniająca – wentylator cokołowy	1

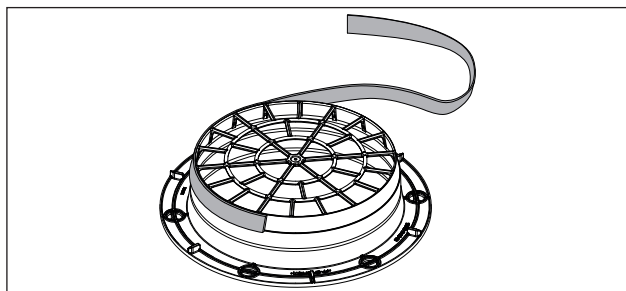
Tabela 3.1 Zakres dostawy

- ▶ Sprawdzić zakres dostawy pod kątem jej kompletności i uszkodzeń.
- ▶ Jeżeli jakichś części brakuje lub są one uszkodzone, należy poinformować o tym dział obsługi klienta firmy BORA.
- ▶ W żadnym wypadku nie wolno montować uszkodzonych części.
- ▶ Opakowanie należy usunąć we właściwy sposób.

3.2 Instalowanie wentylatora cokołowego

INFORMACJA Szafka dolna nie może się opierać na obudowie wentylatora cokołowego.

- ▶ Przygotować wentylator cokołowy, montując taśmę uszczelniającą w zależności od sytuacji montażowej.
- ▶ Przymocować taśmę uszczelniającą do króćca wlotowego.



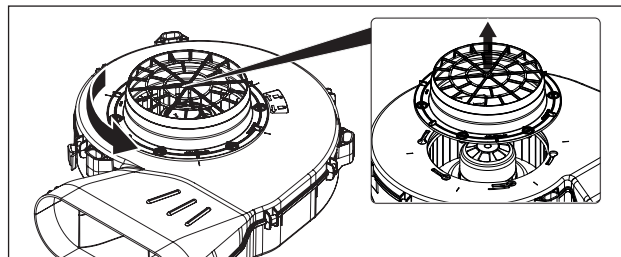
Ilustracja 3.1 Położenie taśmy uszczelniającej do montażu z rurą okrągłą

3.2.1 Montaż w pozycji stojącej

- ▶ Wyczyścić podłoże z większych zanieczyszczeń.
- ▶ Ustawić wentylator cokołowy w odpowiedniej pozycji.
- ▶ Zapewnić, aby wentylator pewnie stał na wszystkich 4 nóżkach.
- ▶ Zwrócić uwagę na zapewnienie dostępu do przewodów przyłączy.

3.2.2 Wyjmowanie króćca wlotowego

Podczas montażu można wyjąć z obudowy króciec wlotowy wentylatora cokołowego



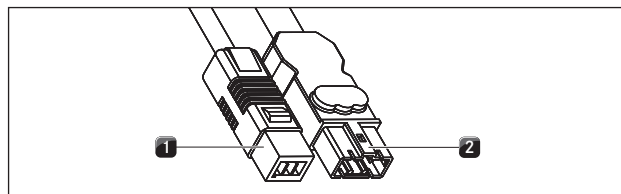
Ilustracja 3.2 Wyjmowanie króćca wlotowego

- ▶ W celu odblokowania przekręcić króciec wlotowy w lewo.
- ▶ Wyjąć do góry króciec z obudowy.
- ▶ Ustawić wentylator cokołowy w odpowiedniej pozycji.
- ▶ Nałożyć króciec na obudowę wentylatora.
- ▶ W celu zablokowania przekręcić króciec wlotowy w prawo.
- W pozycjach końcowych blokad znajdują się ograniczniki.

3.2.3 Montaż w pozycji zawieszonej

- W przypadku gdy wentylator cokołowy ma zostać zamontowany w pozycji wiszącej, materiały do mocowania odpowiednie dla istniejących elementów budowlanej muszą zostać zapewnione we własnym zakresie.
- ▶ Dociągnąć połączenia i zabezpieczyć je przed odkręceniem się.
- ▶ Wentylator cokołowy należy przymocować przy pomocy znajdujących się na obudowie 3 uchwytów montażowych.
- ▶ Kable muszą zostać przymocowane przy użyciu przewidzianych uchwytów prowadzących.

3.3 Połączenie wentylatora cokołowego z uniwersalnym modułem sterowania



Ilustracja 3.3 Wtyczki wentylatora cokołowego

- [1] Wtyczka przyłączeniowa – przewód sterowania – wentylator cokołowy
- [2] Wtyczka przyłączeniowa – przewód prądowy – wentylator cokołowy

- ▶ Połączyć przewód sterowania [1] wentylatora z uniwersalnym modułem sterowania.
- ▶ Połączyć przewód prądowy [2] wentylatora z uniwersalnym modułem sterowania.
- ▶ Sprawdzić, czy wszystkie połączenia dobrze przylegają.
- ▶ Zwrócić uwagę, aby nie uszkodzić kabla.
- ▶ Sprawdzić prawidłowość montażu.