

USB-stick klaarmaken

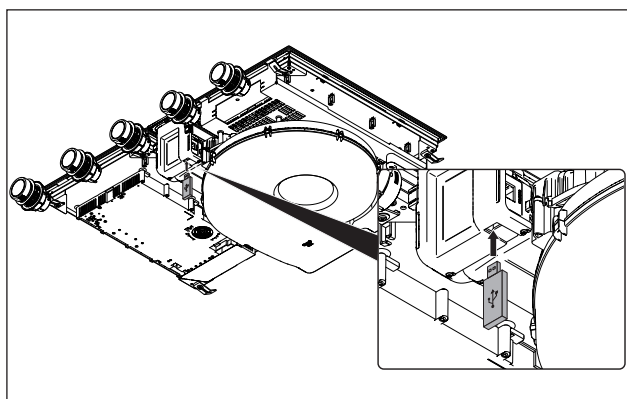
- Download het zip-bestand voor de update van Service-PartnerNet (<https://partner.bora.com>).
- Pak het zip-bestand uit.
- De uitgepakte updategegevens moeten op een FAT 32 geformatteerde USB-stick worden geladen.



- i** Gebruik altijd de laatste updatebestanden. De bestanden mogen niet worden gewijzigd.
- i** Als de USB-stick is aangesloten, detecteert de afzuiging automatisch welke kookvelden zijn aangesloten en werkt ze bij met het juiste updatebestand.

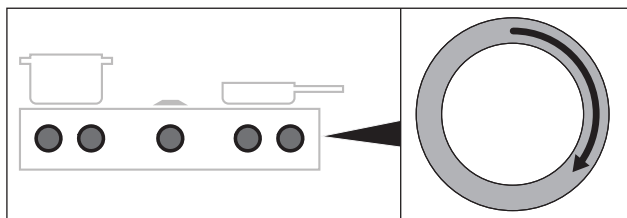
Software-update uitvoeren

- i** Nu kunnen volledig werkende kookvelden worden geüpdatet. Ga na of deze correct werken.



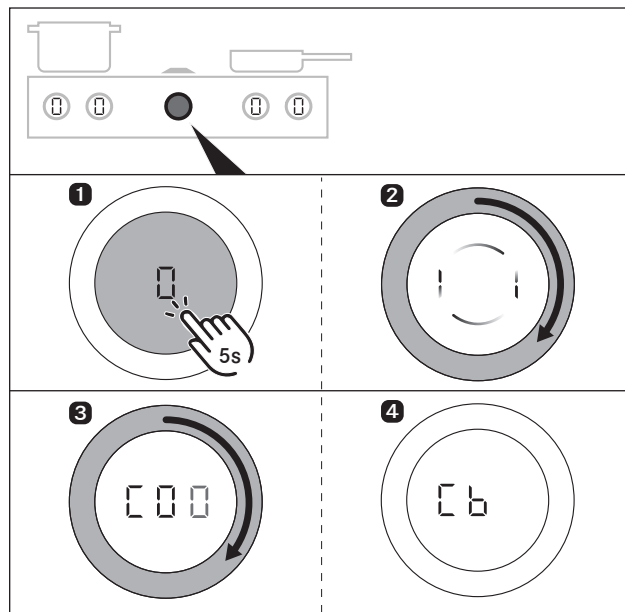
Afb. 1 USB-stick inpluggen

- Steek de USB-stick in de kookveldaafzuiging.



Afb. 2 Systeem activeren

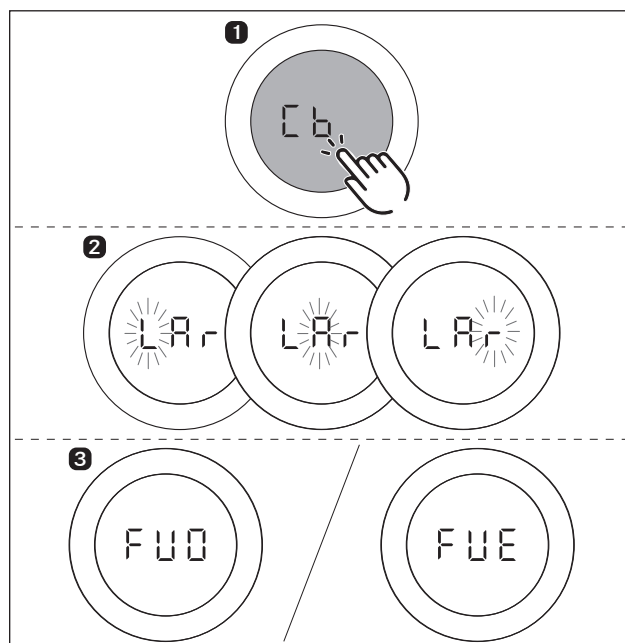
- Activeer het hele systeem met een willekeurige bedieningsknop.



Afb. 3 Configuratiemenu oproepen

- Druk extra lang op de motorknop tot de tweede pieptoon klinkt.
- Draai de knopring met de klok mee tot aan het menu-item "Cb".

- i** De "b" wordt weergegeven met 100% helderheid als het USB-flashstation wordt gedetecteerd door het apparaat.



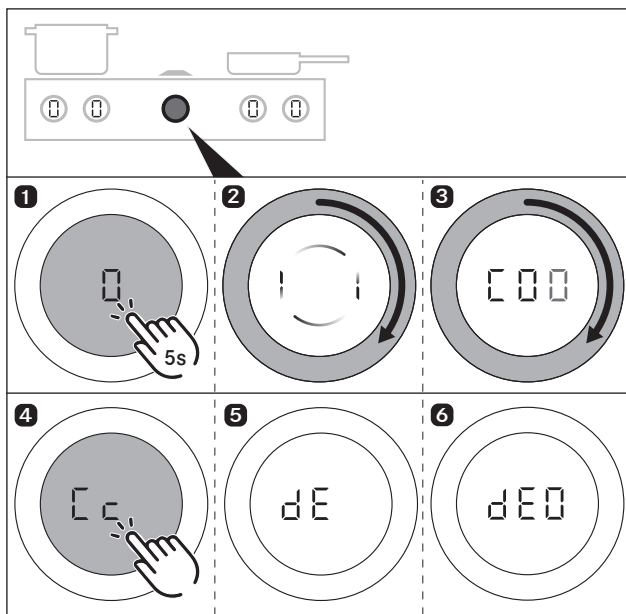
Afb. 4 Software-update starten

- Start de update door "Cb" kort in te drukken.
- Duur update: ca. 1 – 2 minuten.
- Weergave op de bedieningsknop: LAR - voor een algemene update van het systeem, L - r als alleen de kookvelden een update krijgen.

- Daarna begint het ene lichtje na de andere te knipperen:
 - L knippert: Upgrade van het linkerkookveld is aan de gang.
 - R knippert: Upgrade van de kookveldaafzuiging is aan de gang.
 - r knippert: Upgrade van het rechterkookveld is aan de gang.
- Als de software-update met succes is geïnstalleerd, hoort u een signaal en geeft het systeem "FUD" weer (er zijn geen fouten opgetreden).
- Als er tijdens de update een fout is opgetreden, wordt "FUE" weergegeven.
- Bevestig de weergave door deze aan te raken.

Afsluitende controle

Gegevensexport starten

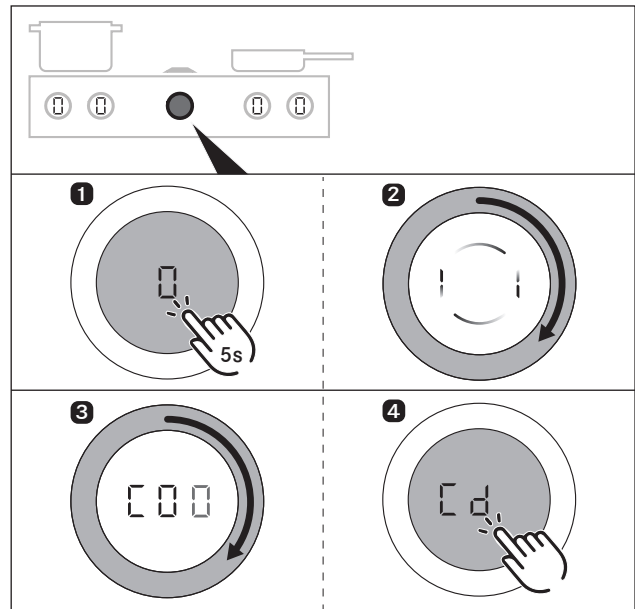


Afb. 5 Gegevensexport starten

- i** Tussen de software-update en de dataexport moet minstens 2 minuten worden gewacht.
- Druk extra lang op de motorknop tot de tweede pieptoon klinkt.
 - Draai de knopring met de klok mee tot aan het menu-item "C".
 - Start de dataexport door "C" kort in te drukken.
 - Tijdens de dataexport verschijnt "dE" op de bedieningsknop.
 - Wanneer de dataexport is afgesloten, wordt "dEO" weergegeven op de bedieningsknop.
 - Haal de USB-stick uit het apparaat

Controle van de softwareversie

- i** Tussen de software-update en de controle van de softwareversie moet minstens 2 minuten worden gewacht.



Afb. 6 Controle van de softwareversie

- Druk extra lang op de motorknop tot de tweede pieptoon klinkt.
- Draai de knopring met de klok mee tot aan het menu-item "C".
- Door kort te tikken op "C" wordt de huidige softwareversie weergegeven.
- Draai aan de knopring om de softwareversie van de overeenkomstige componenten (kookveld links, kookveldaafzuiging resp. kookveld rechts) weer te geven
- De weergegeven softwareversie moet overeenkomen met de softwareversie.

Problemen oplossen

Als de "b" in het menu "Cb" gedimd is, kan het systeem geen USB-stick detecteren.

- Trek de stick gedurende 5 seconden uit en steek ze daarna weer in
- of
- Laat de stick in het apparaat zitten en haal de stekker uit het stopcontact gedurende 1 min.

Andere methoden om problemen op te lossen:

- De bestandsnamen van de update-bestanden mogen niet worden gewijzigd (met name "_.upd").
- Roep het configuratiemenu "Cb" op en sluit vervolgens de USB-stick aan.