

**SV Bruksanvisning System BORA Professional 3.0**

Ångsug och spishällar



**P3XUMSV-100**

# Innehållsförteckning

<b>1</b>	<b>Allmänt</b>	<b>4</b>	<b>5</b>	<b>Kännetecken och funktionsöversikt</b>	<b>19</b>
1.1	Garanti.....	4	<b>6</b>	<b>Funktioner och användning</b>	<b>20</b>
1.2	Användnings- och monteringsanvisningens giltighet.....	4	6.1	Användning av vridknappar .....	20
1.3	Produktkonformitet.....	4		- Använda knappring .....	20
1.4	Dataskydd.....	4		- Använda touchyta.....	20
1.5	Framställning av information.....	4	6.2	<b>Sätta på/stänga av systemet</b> .....	<b>20</b>
<b>2</b>	<b>Säkerhet</b>	<b>5</b>		- Sätta på .....	20
2.1	Regelrätt användning.....	5		- Stänga av .....	20
2.2	Personer med begränsade förmågor.....	5	6.3	<b>Använda ångsugen</b> .....	<b>21</b>
2.3	Allmänna säkerhetsanvisningar .....	5	6.3.1	Allmän information om användning av ångsug.....	21
2.4	Säkerhetsanvisningar Användning .....	6	6.3.2	Ställa in motorns effektnivån.....	21
2.5	Säkerhetsanvisningar för rengöring och skötsel.....	8	6.3.3	Powernivå utsug.....	21
2.6	Säkerhetsanvisningar reparation, service och reservdelar.....	9	6.3.4	Fördrojd avstängning .....	21
<b>3</b>	<b>Energiförbrukningsmärkning</b>	<b>10</b>	6.4	<b>Funktionsmeny ångsug</b> .....	<b>21</b>
<b>4</b>	<b>Beskrivning av apparaten</b>	<b>11</b>		- Hämta upp funktionsmenyn .....	22
4.1	<b>Typbeskrivning</b> .....	11	6.4.1	Utsugningsautomatik.....	22
	- Ångsugar BORA Professional 3.0 .....	11		- Aktivera det automatiserade utsuget.....	22
	- Spishällar BORA Professional 3.0.....	11		- Avaktivera det automatiserade utsuget .....	22
4.2	<b>Vridknapp</b> .....	11	6.4.2	Timer /äggklocka (systemfunktion) .....	22
	- Användningsprincip .....	11		- Aktivera timer (äggklocka).....	22
	- Uppbyggnad .....	11		- Ställa in tid och starta timer (äggklocka).....	23
	- Manöverorgan .....	11		- Tiden har löpt ut.....	23
	- Vridknappsindikering.....	11		- Stänga av korttidstimer (äggklocka) i förtid.....	23
	- Identifiering av vridknapparna .....	12	6.4.3	<b>Barnsäkring (systemfunktion)</b> .....	<b>23</b>
4.3	<b>Produktbeskrivning ångsug</b> .....	12		- Aktivera barnsäkringen permanent .....	23
	- Installationsvarianter .....	12		- Avaktivera barnsäkringen för en kokprocess.....	23
	- Indikator och symboler ångsug .....	12		- Avaktivera barnsäkringen permanent.....	23
4.3.1	<b>Montering av ångsugarna</b> .....	12	6.4.4	<b>Ångsugens rengöringsfunktion</b> .....	<b>24</b>
	- Ångsug PKA3/PKA3AB .....	12		- Aktivera ångsugens rengöringsfunktion.....	24
	- Ångsugssystem PKAS3/PKAS3AB.....	13		- Stänga klaffen för en kokprocess.....	24
	- Fettfilterkomponenter.....	13		- Avaktivera ångsugens rengöringsfunktion .....	24
4.3.2	Sensorsystem .....	13	6.4.5	<b>Filterbrukstid och filterservice-indikering</b> (endast vid luftcirkulationsdrift) .....	<b>24</b>
4.3.3	Gränssnitt för externa apparater .....	13		- Visa återstående filterbrukstid.....	24
4.3.4	USB-servicegränssnitt .....	13		- Återställa filtrets brukstid i förtid .....	24
4.4	<b>Produktbeskrivning spishällar</b> .....	14		- Avaktivera filterservice-indikeringen för en kokprocess....	25
	- Indikator och symboler.....	14		- Återställa filterservice-indikeringen.....	25
	- Konstruktion och storlek på kokzonerna.....	14	<b>6.5</b>	<b>Användning av spishällar</b> .....	<b>25</b>
4.4.1	<b>Funktionsprincip induktionshällar (PKFI3, PKI3, PKIW3)</b> ....	16	6.5.1	Allmän bruksanvisning för spishällar .....	25
	- Effektnivåer .....	16	6.5.2	Särskilda användarhänvisningar för Tepan-grill i rostfritt stål PKT3 .....	25
	- Lämpligt kokkärl.....	16	6.5.3	Ställa in effektnivå för en kokzon .....	25
	- Ljud .....	16		- Öka effektnivån .....	26
4.4.2	<b>Funktionsprincip Hyper- och HiLight-spishällar</b> (PKC3, PKCB3, PKCH3).....	17		- Sänka effektnivån.....	26
	- Effektnivåer .....	17		- Temperaturinställning på Tepan-grill i rostfritt stål PKT3 ...	26
	- Lämpligt kokkärl .....	17	6.5.4	Powernivå kokzoner .....	26
4.4.3	<b>Funktionsprincip Tepan-grill i rostfritt stål PKT3</b> .....	17	6.5.5	<b>Bryggningsfunktion (endast på PKFI3 och PKT3)</b> .....	<b>26</b>
	- Effektreglering och temperaturnivåer .....	17		- Aktivera bryggningsfunktion .....	26
				- Avaktivera bryggningsfunktion.....	27
4.5	<b>Säkerhetsanordningar</b> .....	17	6.5.6	<b>Pausfunktion (systemfunktion)</b> .....	<b>27</b>
	- Klämskydd .....	17	6.5.7	<b>Kokkärlsidentifiering (endast på PKFI3, PKI3, PKIW3)</b> .....	<b>27</b>
	- Säkerhetsavstängning .....	17	<b>6.6</b>	<b>Funktionsmeny</b> .....	<b>27</b>
	- Restvärmeindikator .....	18		- Hämta upp funktionsmenyn .....	28
	- Överhettningsskydd.....	18			
	- Barnsäkring .....	18			

6.6.1	Tillkoppling av värmekretsar – 2-krets, 3-krets, stekhäll (endast på PKC3, PKCB3, PKCH3) .....	28
	- Aktivera ytterligare värmekretsar (2-krets/3-krets-tillkoppling) .....	28
	- Avaktivera ytterligare värmekretsar .....	28
6.6.2	Variabel varmhållningsfunktion (inte på PKT3) .....	28
	- Aktivera varmhållningsfunktion.....	28
	- Höja eller sänka aktiv varmhållningsnivå.....	29
	- Avaktivera varmhållningsfunktion .....	29
6.6.3	Timerfunktion/automatisk avstängning (ej på PKT3).....	29
	- Aktivera kokzon-timer.....	29
	- Ställa in tid och starta timer.....	29
	- Ändra aktiv timer.....	30
	- Stänga av timern i förtid.....	30
	- Tiden har löpt ut.....	30
6.6.4	Automatisk värmefunktion (inte på PKT3) .....	30
	- Aktivera automatisk värmefunktion.....	31
	- Stänga av den automatiska värmefunktionen i förtid .....	31
	- Tiden har löpt ut.....	31
6.6.5	Rengöringsfunktion (endast på PKT3).....	31
	- Aktivera rengöringsfunktion.....	31
	- Avaktivera rengöringsfunktion .....	31
<b>7</b>	<b>Konfigurationsmeny</b> .....	<b>32</b>
	- Menyöversikt.....	32
7.1	Hantering av meny.....	32
	- Hämta upp meny.....	32
	- Välj meny punkt och bekräfta .....	32
	- Gör inställningen, bekräfta och spara .....	32
	- Avsluta meny.....	32
7.2	Första idrifttagning .....	32
7.2.1	Grundkonfiguration .....	32
	- Meny punkt C3: Utsugs- eller luftcirkulationsdrift (inkl. val av filterenhet) .....	32
	- Meny punkt C4: Drift med eller utan väggbox (endast vid utsugsdrift).....	33
	- Meny punkt CA: Antal inbyggda motorer.....	33
7.3	Beskrivning av de andra meny punkterna.....	33
	- Meny punkt C0: Signalernas ljudstyrka.....	33
	- Meny punkt C1: Demonstrationsläge.....	33
	- Meny punkt C2: Klaffmotorns hastighet.....	33
	- Meny punkt C5: Manuell drift klaffmotorer .....	33
	- Meny punkt C6: Omkoppling PWM-värden motor .....	33
	- Meny punkt C7: Montering vänster spishäll 0°/180° .....	33
	- Meny punkt C8: Montering höger spishäll 0°/180° .....	33
	- Meny punkt C9: Pausfunktion aktiverad/avaktiverad .....	34
	- Meny punkt Cb: Uppdatering mjukvara.....	34
	- Meny punkt Cc: Dataexport .....	34
	- Meny punkt Cd: Visning av mjukvaruversion.....	34
<b>8</b>	<b>Rengöring och skötsel</b> .....	<b>35</b>
8.1	Rengöringsmedel .....	35
	- Rengöringsmedel för glaskeramiska spishällar .....	35
	- Rengöringsmedel för Tepan-grill i rostfritt stål.....	35
8.2	Ångsugens rengöring.....	35
	- Klaffens rengöringsposition .....	35
	- Demontera klaffen, fettfiltret och filterkärlet .....	35
	- Montera klaffen, fettfiltret och filterkärlet.....	36
	- Demontera underhållskärlet .....	36
	- Montera underhållskärlet .....	36
	- Rengöring av komponenter .....	36
	- Avsluta ångsugens rengöring.....	37
8.2.1	Byta luftcirkulationsfilter.....	37
8.3	Rengöra spishällar .....	37
8.3.1	Rengöra glaskeramiska spishällar .....	37
8.3.2	Rengöring av grillzonen på Tepan-grill i rostfritt stål.....	37
8.4	Skötsel av spishällar .....	38
8.5	Rengöring av vridknappen .....	38
	- Rengöring av knappringen.....	38
	- Rengöring av touchytan och knappåpan.....	38
<b>9</b>	<b>Åtgärdande av fel</b> .....	<b>39</b>
9.1	Åtgärda fel på ångsugen .....	39
9.2	Åtgärda fel på spishällen.....	40
<b>10</b>	<b>Garanti, teknisk support, reservdelar och tillbehör</b> .....	<b>41</b>
10.1	BORA:s tillverkargaranti .....	41
10.1.1	Förlängning av garantin .....	41
10.2	Service .....	41
10.3	Reservdelar.....	41
10.4	Tillbehör .....	42
<b>11</b>	<b>Anmärkningar</b> .....	<b>43</b>

# 1 Allmänt

Denna anvisning innehåller viktig information som ska förhindra att du skadar dig eller att apparaten.

Läs igenom denna anvisning noga innan installation eller första idrifttagning av apparaten.

Med denna anvisning gäller även andra underlag.

Det är viktigt att alla underlag som medföljer leveransen beaktas.

Montering och installation får endast ske av utbildad fackpersonal under iakttagande av gällande lagar, föreskrifter och normer. Alla säkerhets- och varningsanvisningar samt instruktionerna i medlevererade underlag måste beaktas.

## 1.1 Garanti

BORA Holding GmbH, BORA Vertriebs GmbH & Co KG, BORA APAC Pty Ltd och BORA Lüftungstechnik GmbH – i det följande kallade BORA – ansvarar inte för skador som uppstått p.g.a. att de i leveransen medlevererade underlagen har ignorerats! Dessutom ansvarar BORA inte för skador som uppstår genom ej fackmannamässig montering och att säkerhets- och varningsanvisningar har ignorerats!

## 1.2 Användnings- och monteringsanvisningens giltighet

Anvisningen gäller för olika varianter av apparater. Därför kan det hända, att vissa funktioner som beskrivs inte finns på din apparat. En del detaljer på bilderna kan avvika från en och annan apparatvariant och bilderna ska ses som principbeskrivningar.

## 1.3 Produktkonformitet

### Direktiv

Dessa apparater motsvarar följande EU/EG-direktiv:

2014/30/EU EMK-direktivet

2014/35/EU lågspänningsdirektivet

2009/125/EG ekodesigndirektivet

2011/65/EU RoHS-direktivet

## 1.4 Dataskydd

Din ångsug lagrar under drifttiden pseudonymiserad data som t.ex. de menyinställningar du valt, drifttimmar för de olika tekniska enheterna och antalet valda funktioner. Dessutom dokumenterar din ångsug fel i kombination med antal drifttimmar.

Data kan bara avläsas manuellt på din ångsug. Därmed är det upp till dig att avgöra detta.

Vid service möjliggör denna lagrade information en snabb felsökning och felavhjälpning.

## 1.5 Framställning av information

För att du ska kunna arbeta snabbt och säkert med hjälp av anvisningarna, används enhetliga formateringar, numreringar, symboler, säkerhetsanvisningar, begrepp och förkortningar. Begreppet apparat används både för spishällar, ångsugar och för spishällar med ångsug.

**Instruktionerna märks med en pil:**

► Genomför alltid alla hanteringsinstruktioner i den ordningsföljd som anges.

**Uppräkningar märks med ett uppräkningsstecken i form av en punkt i början av raden:**

- Uppräkning 1
- Uppräkning 2

**i** Om det är något särskilt som du måste iaktta, så uppmärksammas du på det.

### Säkerhets- och varningsanvisningar

Säkerhets- och varningsanvisningarna i denna anvisning utmärks med symboler och signalord.

Säkerhets- och varningsanvisningar ser ut som följer:

### **⚠ VARNINGSTECKEN OCH SIGNALORD!**

#### Farans art och källa

Följder om anvisningarna inte beaktas

► Åtgärder för att undvika fara

Därvid gäller:

- Varningstecken visar på en ökad risk för skada.
- Signalordet visar på farans omfattning.

Varningstecken	Signalord	Hot
	<b>Fara</b>	Indikerar en omedelbar farlig situation, vilken kan leda till döden eller allvarliga kroppsskador om den inte beaktas.
	<b>Varning</b>	Indikerar en eventuellt farlig situation, vilken kan leda till döden eller allvarliga kroppsskador om den inte beaktas.
	<b>Se upp</b>	Indikerar en eventuellt farlig situation, vilken kan leda till obetydliga eller lätta kroppsskador om den inte beaktas.

tab. 1.1 Varningstecknens och signalordens betydelse

## 2 Säkerhet

Apparaten motsvarar föreskrivna säkerhetsbestämmelser. Användaren ansvarar för att apparaten används på ett säkert sätt, att den rengörs och hålls i gott skick. En felaktig användning kan leda till person- och sakskador.

### 2.1 Regelrätt användning

Apparaten är enbart till för att användas vid matlagning i privata hushåll.

**Denna apparat är inte lämplig för:**

- att användas utomhus
- att värma upp lokaler
- att kyla, ventilera eller avfukta lokaler
- att användas i mobila lokaler som lastbilar, fartyg eller flygplan
- att användas med en extern timer eller en separat fjärrkontroll (med undantag för nödavstängning)
- att användas i höjder över 2 000 m (över havsnivå)

Annan användning eller användning utöver vad som här beskrivits, gäller som olämplig.

**i** BORA står inte för skador som orsakats genom olämplig eller felaktig användning.

**Varje felaktig användning är förbjuden!**

### 2.2 Personer med begränsade förmågor

#### Barn

Apparaten kan användas av barn från 8 års ålder om de är under uppsikt eller har fått instruktioner om hur de på ett säkert sätt kan använda apparaten och har förstått farorna med den. Barn får inte leka med apparaten.

- ▶ Använd barnsäkringen, så att barnen inte kan sätta på apparaterna eller ändra inställningarna på dem.
- ▶ Håll ett öga på barn som uppehåller sig i närheten av apparaten.
- ▶ Förvara inga sådana föremål som kan intressera barn i utrymmena över eller bakom apparaten. Barnen kan annars lockas till att klättra på apparaten.

**i** Rengörings- och skötselarbeten får inte genomföras av barn, såvida de inte övervakas av någon hela tiden.

#### Personer med nedsatt fysisk, sensorisk eller mental förmåga.

Apparaten kan användas av personer med reducerade fysiska, sensoriska eller mentala färdigheter eller avsaknad av erfarenhet och/eller kunskap såvida de är under uppsikt eller undervisas i hur apparaten används på ett säkert sätt och de därigenom har förstått riskerna. Användningen kan inskränkas genom barnsäkringen.

#### **⚠ FARA!**

##### **Risk för brännskador p.g.a. heta kokkärl och heta maträtter**

Handtag som sticker ut över arbetsytan lockar att ta tag i dem.

- ▶ Håll barnen borta från heta spisar, såvida de inte ständigt övervakas.
- ▶ Vrid inga kokkärls- eller stekjärnshandtag så de sticker ut över arbetsytan.
- ▶ Förhindra att heta grytor eller stekpannor kan dras ner.
- ▶ Använd vid behov lämpliga skyddsgaller eller lock över spishällen.
- ▶ Använd bara skyddsgaller och lock som apparatens tillverkare har godkänt, annars föreligger olycksrisk.
- ▶ När du ska välja ett lämpligt skyddsgaller för spishällar, kontakta din fackhandel eller BORA serviceteam.

### 2.3 Allmänna säkerhetsanvisningar

#### **⚠ FARA!**

##### **Förpackningsdelar kan utgöra fara för kvävning**

Förpackningsdelar (t.ex. folier, frigolit) kan vara livsfarliga för barn.

- ▶ Förvara förpackningsdelar oåtkomligt för barn.
- ▶ Avfallshandtera förpackningen korrekt och omgående.

**⚠ FARA!****Skadade ytor utgör fara för elstötar eller andra skador**

Genom sprickor, repor eller brott på apparatens ovanyta (t.ex. skadad glaskeramik) i synnerhet vid manöverområdet, kan elektroniken under friläggas eller skadas. Det kan leda till elektriska stötar. Dessutom kan en skadad ovanyta förorsaka skador.

- ▶ Rör inte vid den skadade ovanytan.
- ▶ Stäng genast av apparaten om bristningar, sprickor eller repor uppstått på glaskeramiken.
- ▶ Skilj apparaten med hjälp av LS-brytare, säkringar, automatsäkringar eller reläer säkert från elnätet.
- ▶ Kontakta BORA Service.

**⚠ VARNING!****Skaderisk på grund av skadade komponenter**

Skadade komponenter som inte kan monteras av utan verktyg, kan förorsaka skador.

- ▶ Försök inte att själv reparera eller byta ut skadade komponenter.
- ▶ Kontakta BORA Service.

**⚠ VARNING!****Fara för skada resp. åverkan genom fel komponenter eller egna gjorda ändringar.**

Fel byggnadsdetaljer kan leda till personskador eller till att apparaten skadas. Ändringar, på- och ombyggnad av apparaten kan påverka säkerheten negativt.

- ▶ Använd endast originalkomponenter.
- ▶ Gör inga ändringar, på- eller ombyggnadsarbeten på apparaten.

**SE UPP!****Risk för personskador genom nerfallande apparatkomponenter**

Nerfallande apparatkomponenter kan förorsaka personskador (t.ex. gjutjärnsgaller, manöverkomponenter, täckplattor, fettfilter osv).

- ▶ Lägg de avtagna apparatkomponenterna säkert vid sidan av apparaten.
- ▶ Säkerställ att inga avtagna apparatkomponenter kan falla ner.

**SE UPP!****Risk för personskador genom överbelastning**

Vid transport och montering av apparaten kan du skada leder och rygg vid felaktig hantering.

- ▶ Vid behov bör apparaten transporteras och monteras av två personer.
- ▶ Använd eventuellt lämpliga hjälpmedel för att undvika skador.

**SE UPP!****Skador p.g.a. icke fackmannamässig användning**

Apparatens yta får inte användas som arbets- eller avläggningsyta. Apparaterna kan skadas (särskilt av hårda och spetsiga föremål).

- ▶ Använd inte apparaterna som arbets- eller förvaringsyta.
- ▶ Håll hårda och spetsiga föremål borta från apparatens yta.

**Störningar och fel**

- ▶ Vid störningar och fel ber vi dig beakta anvisningarna i kapitlet Felavhjälpning.
- ▶ Vid störningar eller fel som inte finns beskrivna, kontaktar du BORA Service.

**Husdjur**

- ▶ Låt inte husdjur komma i närheten av apparaten.

**2.4 Säkerhetsanvisningar Användning**

- ▶ Se till att kokkärlens botten och apparatens yta är rena och torra.
- ▶ Lyft alltid på kokkärl (dra aldrig), för att undvika repor och nötningar på apparatens yta.
- ▶ Använd inte apparaten som förvaringsyta.
- ▶ Stäng av apparaten efter användningen.

**⚠ VARNING!****Risk för brännskador genom apparater som blir heta**

Vissa apparater och deras berörbara delar blir heta när de är i drift (t.ex. spishällar). När de har stängts av behöver de svalna. Den heta ytan kan orsaka svåra brännskador om du kommer i beröring med den.

- ▶ Rör inte några heta apparater.
- ▶ Observera restvärmeindikatorn.

**⚠ VARNING!****Risk för brännskador och brand genom heta föremål**

Apparaten och dess delar som du kan komma i beröring med är heta när den är på och även under tiden den svalnar. Föremål som befinner sig på apparaten, blir fort heta och kan ge svåra brännskador (detta gäller framförallt metallföremål som t.ex. knivar, gafflar, skedar, lock eller spishällstäckplattor) eller ta fyr.

- ▶ Låt inga föremål ligga på apparaten.
- ▶ Använd lämpliga hjälpmedel (grytlappar, grytvantar).

**SE UPP!****Risk för skador p.g.a. heta kokkärl**

Heta kokkärl kan skada vissa av apparatens komponenter.

- ▶ Ställ inga heta kokkärl vid spishällspanelen.
- ▶ Håll heta kokkärl borta från inströmningsmunstycket.

## 2.4.1 Säkerhetsanvisningar Användning Ångsug

**⚠ VARNING!****Brandrisk genom flambering**

Så länge ångsugen är i drift, suger den upp köksfett. Genom flamberingen kan köksfettet fatta eld.

- ▶ Rengör ångsugen regelbundet .
- ▶ Arbeta aldrig med öppen låga när ångsugen är i drift.

**SE UPP!****Risk för personskador genom att klaffen rör sig**

När den elektriska klaffen rör sig, finns risk för personskador.

- ▶ Grip inte in i ångsugens inre så länge klaffen rör sig.

**SE UPP!**

**Skador p.g.a. att föremål eller papper sugits in**  
Små och lätta föremål som exempelvis putstrasor av tyg eller papper, kan sugas in av ångsugen. Därigenom kan motorn skadas eller utsugseffekten påverkas negativt.

- ▶ Förvara inga föremål eller papper på ångsugen.
- ▶ Använd ångsugen endast tillsammans med imonterat fettfilter.

**SE UPP!****Skador p.g.a. fett- och smutsavlagringar**

Fett- och smutsavlagringar kan påverka ångsugens funktion negativt.

- ▶ Använd aldrig ångsugen utan ett korrekt monterat fettfilter i rostfritt stål.

### Särskilda säkerhetsanvisningar för frånluftdriften

**⚠ FARA!****Livsfara genom rökförgiftning**

Ångsugen i utsugsdrift drar ut luft ur det rum den befinner sig i samt i angränsande rum. Utan tillräcklig tilluft uppstår ett undertryck. Om man samtidigt använder en rumsluftberoende eldstad kan då giftiga gaser sugas in i rummen från den öppna spisen eller utsugningsschaktet.

- ▶ Se till att det alltid finns tillräckligt med tilluft.
- ▶ Använd bara tillåtna och testade kopplingsapparater (t.ex. fönsterkontaktbrytare, undertrycksmonitorer) och låt auktoriserad fackpersonal (auktoriserad skorstensfejare) godkänna dem.

### Särskilda säkerhetsanvisningar för luftcirkulationsdriften

Vid varje kokprocess avges genom kokningen ytterligare fuktighet till rumsluften. Luftcirkulationen tar bara bort en ringa del av fuktigheten i matoset.

- ▶ När luftcirkulationen är i drift, se till att det tillförs tillräckligt med frisk luft t.ex. genom ett öppet fönster.
- ▶ Säkerställ ett normalt och behagligt rumsklimat (45–60 % luftfuktighet) genom att t.ex. öppna naturliga luftningsöppningar eller sätt på rumsventilationen.
- ▶ Efter varje användning av luftcirkulationen, sätt ångsugen på en lägre effekt under ca 20 minuter eller aktivera fördröjd avstängning.

## 2.4.2 Säkerhetsanvisningar Användning Spishällar

- ▶ Lita inte på induktionshällarnas kokkärlsidentifiering utan stäng av apparaten efter varje användning.

### ⚠ FARA!

#### Brandfara genom att spishällen lämnas utan uppsikt!

Olja och fett kan hettas upp fort och ta fyr.

- ▶ Hetta aldrig upp olja eller fett utan uppsikt.
- ▶ Släck aldrig olje- eller fettbränder med vatten.
- ▶ Stäng av spishällen.
- ▶ Kväv branden exempelvis med ett kastrullock eller brandtäcke.

### ⚠ FARA!

#### Explosionsrisk p.g.a. antändbar vätska

Antändbara vätskor i närheten av en spishäll kan explodera och orsaka svåra skador.

- ▶ Spreja inte med sprejburkar i närheten av apparaten så länge den är i drift.
- ▶ Förvara inga antändbara vätskor i närheten av en spishäll.

### ⚠ VARNING!

#### Risk för brännskador genom heta vätskor

Obevakad användning kan leda till överkokning och att heta vätskor strömmar ut.

- ▶ Övervaka alla kokprocesser.
- ▶ Undvik överkokning.

### ⚠ VARNING!

#### Risk för brännskada p.g.a. het ånga

Vätska mellan kokzon och kokkärls botten kan leda till brännskador på huden när den förångas.

- ▶ Se till att kokzonen och kokkärls botten alltid är torra.

### ⚠ VARNING!

#### Risk för brännskada vid elavbrott

Vid eller efter ett elavbrott kan en spishäll som dessförinnan varit påslagen fortfarande vara het även om den inte indikerar någon restvärme.

- ▶ Rör inte vid spishällen så länge den fortfarande är het.
- ▶ Håll barn borta från heta spishällar.

### SE UPP!

#### Skador p.g.a. socker- och salthaltiga maträtter

Socker- och salthaltiga maträtter samt safter på den heta kokzonen kan skada den.

- ▶ Se till att inga socker- och salthaltiga maträtter samt safter hamnar på den heta kokzonen.
- ▶ Avlägsna genast socker- och salthaltiga maträtter samt safter från den heta kokzonen.

#### Särskilda säkerhetsanvisningar för användning av induktionshällar

Påverkan på pacemaker, hörapparater och implantat av metall

Induktionshällar skapar ett högfrekvent, elektromagnetiskt fält inom kokzonområdena. I kokzonens omedelbara närhet kan pacemaker, hörapparater eller implantat i metall bli negativt påverkade eller störas i sin funktion. En negativ inverkan på pacemakern är inte trolig.

- ▶ Vid tveksamhet, vänd dig till tillverkaren av din medicinska apparat eller till din läkare.

## 2.5 Säkerhetsanvisningar för rengöring och skötsel

Apparaten måste rengöras regelbundet. Smuts kan leda till att apparaten blir skadad, försämrad funktion eller till att obehaglig lukt uppstår. I värsta fall kan det utgöra en presumtiv fara.

- ▶ Avlägsna genast smuts.
- ▶ Använd aldrig skrapande rengöringsmedel vid rengöringen för att undvika repor och nötningar på ytan.
- ▶ Se till att inget vatten kommer in i apparatens inre vid rengöringen. Använd bara en lagom fuktig trasa. Spruta aldrig vatten över apparaten. Vatten som kommer in i apparaten kan orsaka skador!
- ▶ Använd ingen ångrengörare för rengöringen. Ångan kan utlösa en kortslutning på spänningsförande delar och leda till saksador.
- ▶ Beakta alla anvisningar i kapitlet "Rengöring och skötsel".



### Speciella säkerhetsanvisningar för rengöring och skötsel av en ångsug

- ▶ Se till att ventilationsöppningarna i underskåpet är öppna och rena.

#### **⚠ VARNING!**

##### **Brandrisk p.g.a. fettavlagringar**

Om fettfiltret rengörs oregelbundet eller alltför sällan, eller man har missat att byta filtret, kan brandrisken öka.

- ▶ Rengör och byt ut filtret i jämna intervaller.

### Speciella säkerhetsanvisningar för rengöring och skötsel av spishällar

- ▶ Rengör spishällar helst efter varje användning.
- ▶ Rengör spishällar endast när de har svalnat.
- ▶ Använd rengöringsfunktionen för att rengöra tepan grillen av rostfritt stål.

## 2.6 Säkerhetsanvisningar reparation, service och reservdelar

- i** Reparations- och servicearbeten får bara genomföras av auktoriserad fackpersonal, som känner till och iakttar landets gällande bestämmelser och de lokala energiföretagens tilläggsbestämmelser.
- i** Arbeten på elektriska komponenter får bara genomföras av auktoriserad elfackpersonal.
- ▶ Innan varje reparation ska apparaten kopplas ifrån strömförsörjningen.

#### **⚠ VARNING!**

##### **Risk för personskador resp sakskador om reparation sker på ett icke fackmässigt sätt.**

Fel byggnadsdetaljer kan leda till personskador eller till att apparaten skadas. Ändringar, på- och ombyggnad av apparaten kan påverka säkerheten negativt.

- ▶ Använd enbart originalreservdelar vid reparationer.
- ▶ Gör inga ändringar, på- eller ombyggnadsarbeten på apparaten.

- i** En skadad strömförsörjningsledning måste ersättas med en passande strömförsörjningsledning. Det får bara göras av auktoriserad kundtjänst.

### 3 Energiförbrukningsmärkning

Produktinformation enligt delegerad förordning (EU) nr 65/2014, och även förordning (EU) nr 66/2014.

Tillverkare	BORA		BORA	
	PKA3/PKA3AB		PKAS3/PKAS3AB	
Modellbeskrivning	Beteckning	Värde	Värde	Enhet
<b>Energiförbrukning</b>				
Årliga energiförbrukningen	$AEC_{hood}$	26,3	28,0	kWh/a
Energieffektivitetsklass	-	A++	A+	-
Energieffektivitetsindex	$EEl_{hood}$	35,2	39,8	-
<b>Transportvolym</b>				
Flödesdynamisk effektivitet	$FDE_{hood}$	36,9	34,3	-
Flödesdynamisk effektivitetsklass	-	A	A	-
Minimalt luftflöde vid normal användning	-	269	221	m <sup>3</sup> /tim
Maximalt luftflöde vid normal användning	-	598	558	m <sup>3</sup> /tim
Maximalt luftflöde vid intensiv- eller boostinställning (powernivå)	$Q_{max}$	613	670	m <sup>3</sup> /tim
Uppmätt luftflödesvärde vid bästa effektivitetspunkt	$Q_{BEP}$	283,7	296,7	m <sup>3</sup> /tim
Uppmätt tryck vid bästa effektivitetspunkt	$P_{BEP}$	507,3	417,0	Pa
Uppmätt elektrisk ineffekt vid bästa effektivitetspunkt	$W_{BEP}$	108,3	100	W
Tidsökningsfaktor	f	0,7	0,8	-
<b>Belysning</b>				
Belysningseffektivitet	$LE_{hood}$	*	*	lx/W
Belysningseffektivitetsklass	-	*	*	-
Märkeffekt för belysningssystemet	$W_L$	*	*	W
Belysningssystemets genomsnittliga ljusstyrka över kokytan	$E_{middle}$	*	*	lx
<b>Fettavskiljning</b>				
Fettfiltreringseffektivitet	$GFE_{hood}$	83,7	74,7	%
Fettfiltreringseffektivitetsklass	-	C	D	-
<b>Buller</b>				
Luftburet akustiskt buller för A-viktade ljudeffektutsläpp på minimihastighet vid normal användning	-	47	46	dB(A) re_1pW
Luftburet akustiskt buller för A-viktade ljudeffektutsläpp på maximihastighet vid normal användning	-	65	67	dB(A) re_1pW
Luftburet akustiskt buller för A-viktade ljudeffektutsläpp vid intensiv- eller boostinställning (powernivå)	-	65	70	dB(A) re_1pW
Ljudtrycksnivå på minimihastighet vid normal användning**	-	33	34	LpA i dB re 20 µPa
Ljudtrycksnivå på maximihastighet vid normal användning**	-	52	55	LpA i dB re 20 µPa
Ljudtrycksnivå vid intensiv- eller boostinställning (powernivå)**	-	52	58	LpA i dB re 20 µPa
<b>Effektförbrukningen</b>				
Uppmätt effektförbrukning i frånläge	$P_o$	0,18	0,18	W
Uppmätt effektförbrukning i standbyläge	$P_s$	*	*	W

tab. 3.1 Energiförbrukningsmärkning

\* Detta gäller inte för denna produkt.

\*\* Frivillig information

Ljudtrycksnivån har mätts på 1 meters avstånd (avståndsberoende nivåmätning) på grundval av ljudeffektnivån enligt EN 60704-2-13.

## 4 Beskrivning av apparaten

- Iaktta alla säkerhets- och varningsanvisningar vid all hantering (se kap. Säkerhet).

### 4.1 Typbeskrivning

#### Ångsugar BORA Professional 3.0

Ångsugarna PKA3/PKA3AB och PKAS3/PKAS3AB är de centrala komponenterna för hela systemet och kan kombineras med alla BORA Professional 3.0 ångsugar.

- i** Till varje ångsug kan man ansluta upp till 2 spishällar.

Typ	Lång beteckning och beskrivning
PKA3	BORA Pro ångsug (flexibelt system med separat styrenhet)
PKA3AB	BORA Pro ångsug All Black (flexibelt system med separat styrenhet)
PKAS3	BORA Pro ångsugssystem med integrerad motor (kompakt system med integrerad styrenhet och integrerad motor)
PKAS3AB	BORA Pro ångsugssystem med integrerad motor All Black (kompakt system med integrerad styrenhet och integrerad motor)

tab. 4.1 Typbeskrivning ångsugar

#### Spishällar BORA Professional 3.0

Spishällarna PKF13, PKI3, PKIW3, PKC3, PKCB3, PKCH3, PKT3 och PKG3 är modulkomponenterna för systemet BORA Professional 3.0.

Typ	Lång beteckning och beskrivning
PKF13	BORA Pro flexinduktionshäll
PKI3	BORA Pro induktionshäll
PKIW3	BORA Pro induktionswokhäll
PKC3	BORA Pro HiLight-spishäll 3-krets/2-krets
PKCB3	BORA Pro HiLight-spishäll 3-krets/stekhäll
PKCH3	BORA Pro Hyper-spishäll 1-krets/2-krets
PKT3	BORA Pro Tepan-grill i rostfritt stål med 2 kokzoner
PKG3	BORA Pro gasspishäll

tab. 4.2 Typbeskrivning spishällar

- i** Gasspishällen PKG3 har en separat bruks- och monteringshandledning och beskrivs inte närmare här.

### 4.2 Vridknapp

#### Användningsprincip

Ångsugen och spishällarna drivs med en vridknapp. Effektnivåerna och funktionerna styrs genom att vrida knappingen och röra vid touchytan.

- i** Användningsprincipen och funktionerna beskrivs närmare i kapitlet Användning.

#### Uppbyggnad

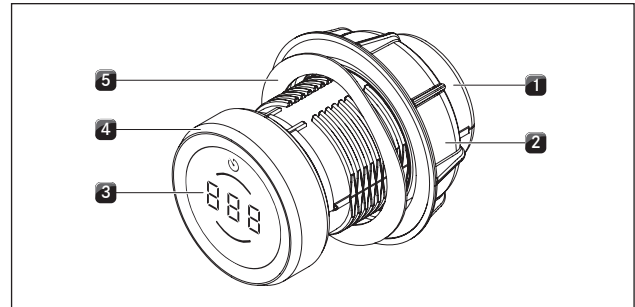


bild 4.1 Uppbyggnad vridknapp

- [1] Knappkåpa
- [2] Universalmutter
- [3] Vridknappsindikering
- [4] Knapping
- [5] Spiralfjäder

#### Manöverorgan

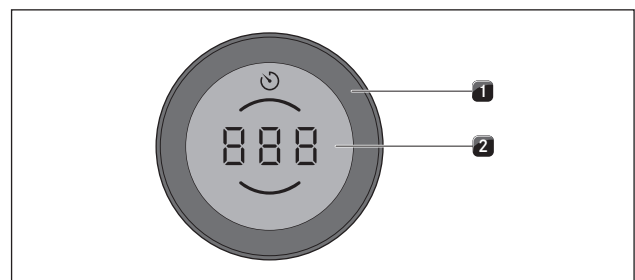


bild 4.2 Vridknappens manöverorgan

- [1] Knapping
- [2] Touchyta

#### Vridknappsindikering

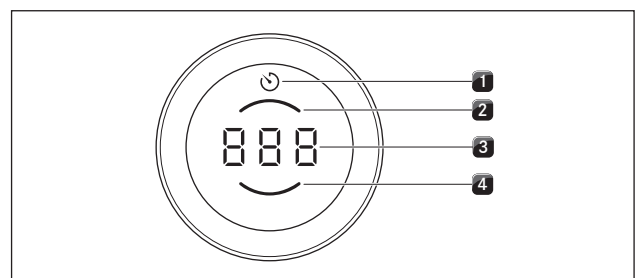


bild 4.3 Indikeringar vridknappsindikatorn

- [1] Indikering timer/äggklocka
- [2] Indikering kokzon bak
- [3] Multifunktionsdisplay
- [4] Indikering kokzon fram

## Identifiering av vridknapparna

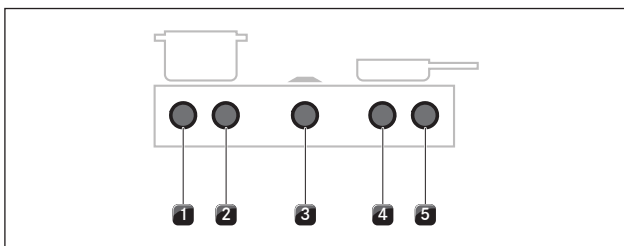


bild 4.4 Identifiering av vridknapparna

- [1] Vridknapp spishäll vänster, främre kokzonen
- [2] Vridknapp spishäll vänster, bakre kokzonen
- [3] Vridknapp ångsug
- [4] Vridknapp spishäll höger, främre kokzonen
- [5] Vridknapp spishäll höger, bakre kokzonen

## 4.3 Produktbeskrivning ångsug

### Installationsvarianter

Beroende på hur du väljer, kommer ångsugen att drivas som utsugnings- eller luftcirkulationsvariant.



#### Utsugsdrift

Luften som sugs ut renas genom ett fettfilter och leds ut i fria luften via ett kanalsystem.

Frånluften får inte gå till:

- en i drift varande rök- eller gasolkamin
  - ett schakt som används för luftning av lokaler med eldstäder.
- Ska frånluften ledas till en rök- eller gasolkamin som inte är i drift, måste installationen kontrolleras och godkännas av ansvarig skorstensfejare.

- i** Om ångsugen används i ett utsugningssystem så blir utsugningseffekten automatiskt högre under de första 20 sekunderna (ytterväggsventil-funktion) när man väljer en låg effektnivå.



#### Luftcirkulation

Den utsugna luften renas genom ett fettfilter och ett aktivt kolfilter och återförs sedan till installationsrummet. För att binda lukt i luftcirkulationsdrift, måste ett luktfilter användas. Av hygieniska och hälsoskäl måste detta bytas ut i de rekommenderade intervallerna (se kap. Rengöring och skötsel).

- i** Vid luftcirkulationsdrift måste man sörja för tillräcklig ventilation för att minska luftfuktigheten.
- i** Används ångsugen i ett luftcirkulationssystem, så kommer drifttiden automatiskt att räknas av från luftcirkulationsfiltrets brukstid när man ställer in effektnivån. Återstående brukstid för filtret kan man avläsa i meny under meny punkt A (se kap. Användning).

## Indikator och symboler ångsug

- i** På ångsugens vridknappsindikator visas motorns effektnivå, utsugsfunktioner och även systemfunktioner.

Vridknappsindikering	Betydelse
□	Apparaten stängs av
1 - 9	Effektnivåer
P	Powernivå
A	Utsugningsautomatik
t	Timer (äggklocka)
00 1 - 120	Tidsangivelse
L	Barnsäkring
pulserande	Pausfunktion
F	Filternivåindikator
F blinkande	Filterservice-indikering
n	Fördröjd avstängning
c	Klaffens rengöringsposition
E...	Felanmälan (se kap Felavhjälpning)
C	Konfigurationsmeny

tab. 4.3 7-segment-display ångsugar

### 4.3.1 Montering av ångsugarna

#### Ångsug PKA3/PKA3AB

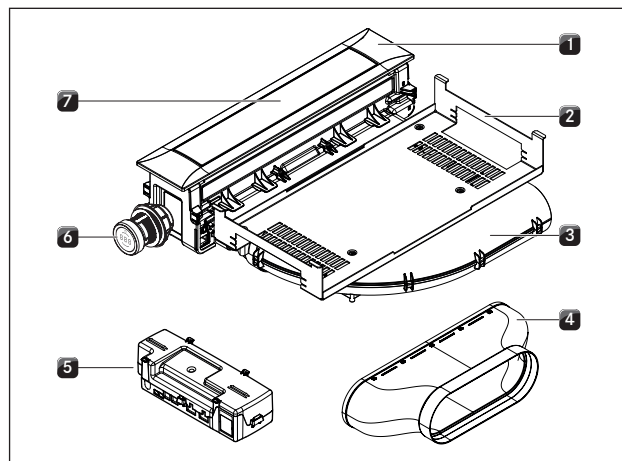


bild 4.5 Ångsug PKA3/PKA3AB

- [1] Täckram
- [2] Fästplåt
- [3] Kanalstycke, krökt
- [4] Kanalstycke, rakt
- [5] Universal styrenhet
- [6] Vridknappar
- [7] Klaff

## Ångsugssystem PKAS3/PKAS3AB

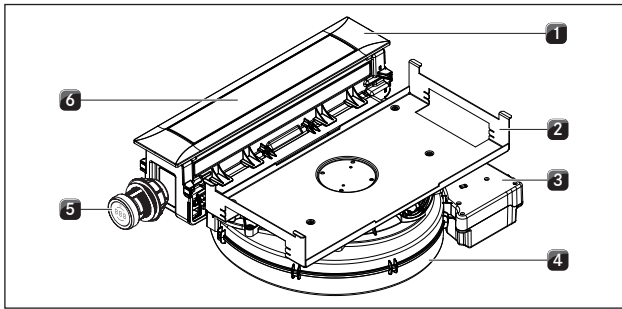


bild 4.6 Ångsugssystem PKAS3/PKAS3AB

- [1] Täckram
- [2] Fästplåt
- [3] Styrenhet
- [4] Motorkåpa med motor
- [5] Vridknappar
- [6] Klaff

## Fettfilterkomponenter

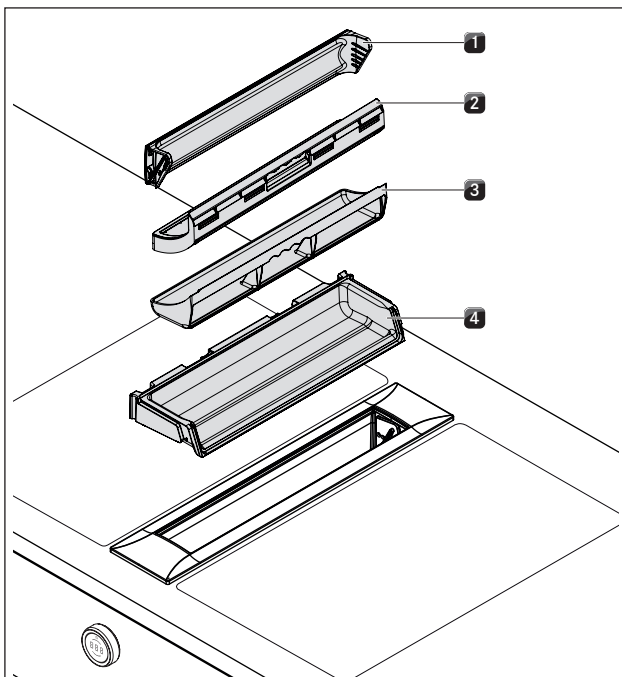


bild 4.7 Fettfilterkomponenter

- [1] Klaff
- [2] Fettfilter i rostfritt stål
- [3] Filterkärl
- [4] Underhållskärl

## 4.3.2 Sensorsystem

Ångsugen är utrustad med sensorer inom klaffens och fettfiltrets område.

### Positionssensor klaff

Klaffens sensor registrerar klaffens position.

- När klaffen är stängd är ångsugen avaktiverad.
- När klaffen är öppen kan ångsugen användas.
- När klaffen har tagits ut kan ångsugen användas.

### Positionssensor fettfilter

Fettfiltersensorn känner av om fettfiltret är korrekt isatt. Om fettfiltret saknas eller är felaktigt isatt, är ångsugen avaktiverad.

- i** Om fettfiltret har tagits ut t.ex. för rengöring, kan klaffen ändå stängas.

## 4.3.3 Gränssnitt för externa apparater.

Det interna gränssnittet för styrenheten kan användas för utökade styrningsmöjligheter. Det har en Home-In och en Home-Out kontakt (se monteringsanvisningen).

- Kontakten Home-In kan användas för signalingången till externa kopplingsenheter (t.ex. fönsterkontaktbrytare).
- Kontakten Home-Out kan användas för att styra externa enheter (t.ex. elektrisk öppning av ytterväggsventilen).

## 4.3.4 USB-servicegränssnitt

Systemet har ett USB-servicegränssnitt. Detta gränssnitt är bara avsett för Mass-Storage-Devices (USB-sticks). Dessa USB-sticks måste vara formaterade med FAT32-filsystemet.

- i** USB-gränssnittet är endast avsett för uppdateringar eller för att exportera data och har bara försetts med el för dessa processer. Laddningsprocesser eller andra funktioner är inte möjliga.

## 4.4 Produktbeskrivning spishällar

### Indikator och symboler

**i** I vridknappsindikatorn på respektive vridknapp visas effektnivåerna och kokfunktionerna för varje kokzon.

**i** Spishällarna PKFI3 och PKI3 har dessutom en 7-segments spishällsindikator för varje kokzon. Effektnivåer resp. driftfunktioner visas direkt på spishällen.

### Vridknappsindikering

Indikation	Betydelse
□	Spishällen stängs av
1 - 9	Effektnivåer
P	Powernivå
80 - 250	Temperaturindikator Tepan-grill i rostfritt stål (PKT3)
H	Restvärmeindikator
L	Barnsäkring
t.ex. 9 9	aktiv bryggningsfunktion (endast på PKFI3 och PKT3)
u	Kokkärlsidentifiering (endast på PKFI3, PKI3, PKIW3)
t.ex. 5_ / 5_ / 5_	aktiva värmekretsar (endast på PKC3, PKCB3, PKCH3)
_u / _u / _u	aktiv varmhållningsnivå
🕒	aktiv timerfunktion
R	Automatisk värmefunktion
t.ex. RS	aktiv värmefunktion
🌀 🌀	aktiv rengöringsfunktion (endast på PKT3)
E...	Felanmälan (se kap Felavhjälpning)

tab. 4.4 Vridknappsindikering spishällar

### Spishällsindikator (endast på PKFI3 och PKI3)

Indikation	Betydelse
□	Spishällen stängs av
1 - 9	Effektnivåer
P	Powernivå
H	Restvärmeindikator
L	Barnsäkring
	Pausfunktion
u	Kokkärlsidentifiering
R	Automatisk värmefunktion
_ / _ / _	aktiv varmhållningsnivå
E...	Felanmälan (se kap Felavhjälpning)

tab. 4.5 Spishällsindikator

### Konstruktion och storlek på kokzonerna

#### Spishäll PKFI3

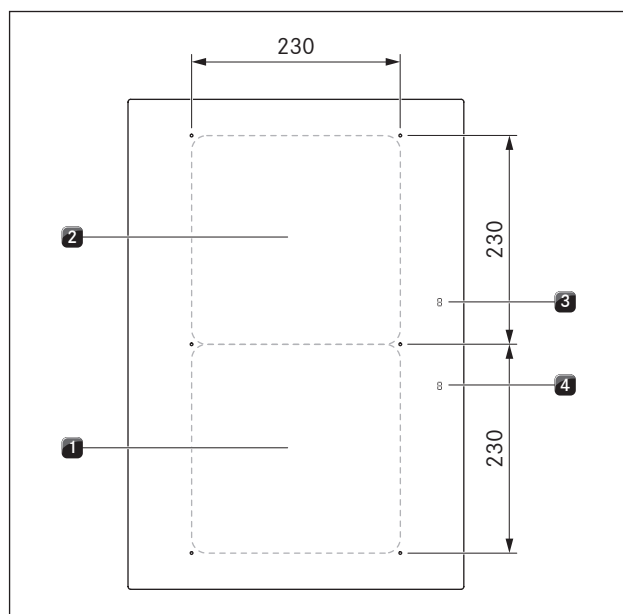


bild 4.8 Konstruktion spishäll PKFI3 och storleken på kokzonerna

- [1] Flexinduktionskokzon fram
- [2] Flexinduktionskokzon bak
- [3] Spishällsindikator kokzon bak
- [4] Spishällsindikator kokzon fram

#### Spishäll PKI3

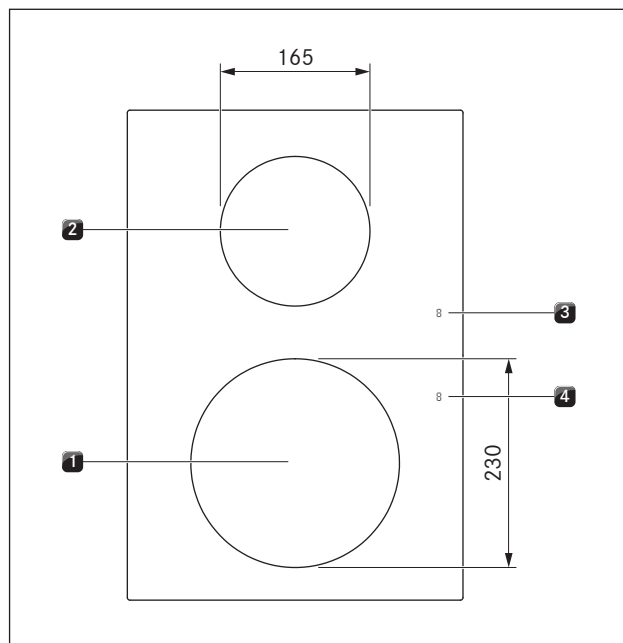
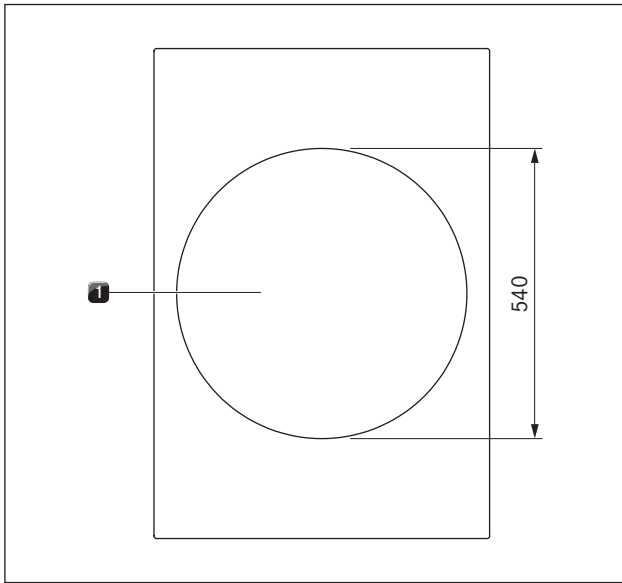


bild 4.9 Konstruktion spishäll PKI3 och storleken på kokzonerna

- [1] Induktionskokzon fram
- [2] Induktionskokzon bak
- [3] Spishällsindikator kokzon bak
- [4] Spishällsindikator kokzon fram

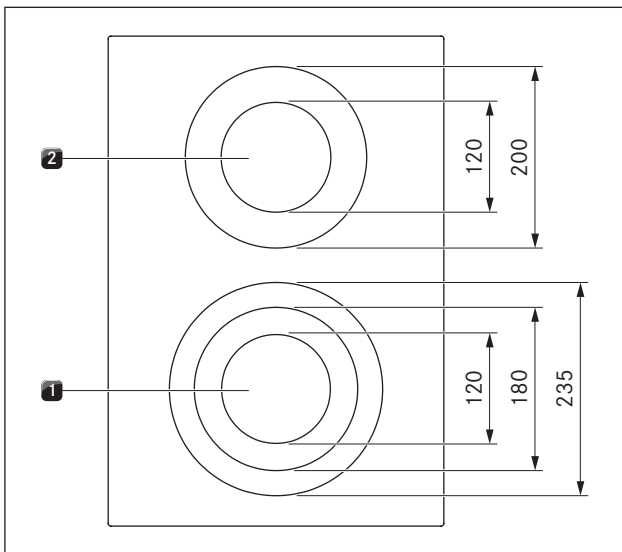
## Spishäll PKIW3



**bild 4.10** Konstruktion spishäll PKIW3 och storleken på kokzonerna

[1] Induktionszon

## Spishäll PKC3

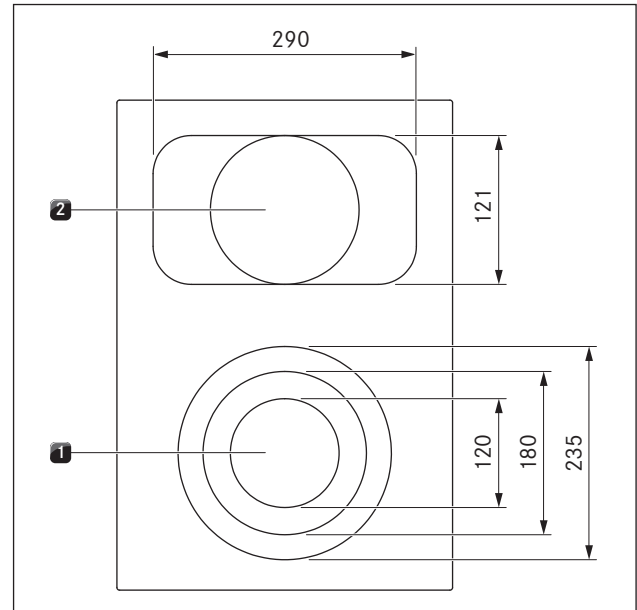


**bild 4.11** Konstruktion spishäll PKC3 och storleken på kokzonerna

[1] 3-krets kokzon fram

[2] 2-krets kokzon bak

## Spishäll PKCB3

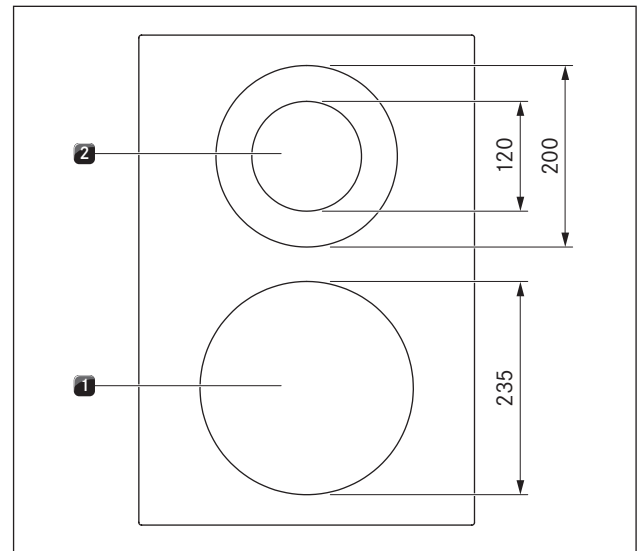


**bild 4.12** Konstruktion spishäll PKCB3 och storleken på kokzonerna

[1] 3-krets kokzon fram

[2] 2-krets kokzon bak

## Spishäll PKCH3

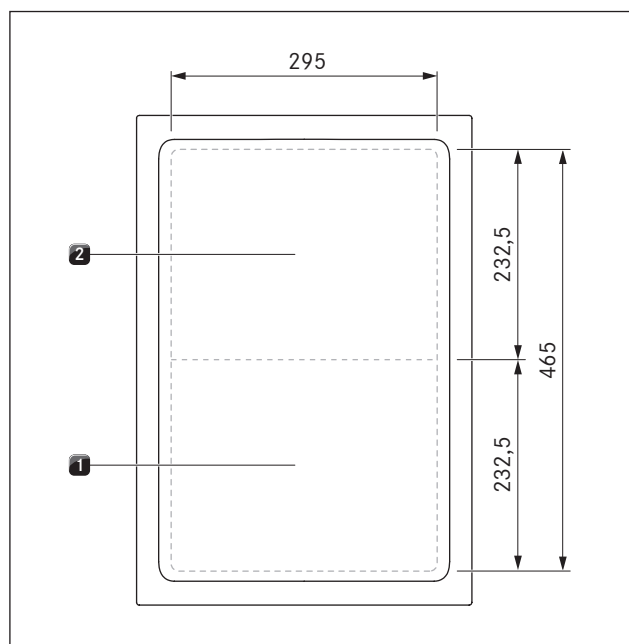


**bild 4.13** Konstruktion spishäll PKCH3 och storleken på kokzonerna

[1] 1-krets Hyper-kokzon fram

[2] 2-krets kokzon bak

### Tepan-grill i rostfritt stål PKT3



**bild 4.14** Konstruktion Tepan-grill i rostfritt stål PKT3 och storleken på kokzonerna

- [1] Grillzon fram  
[2] Grillzon bak

#### 4.4.1 Funktionsprincip induktionshällar (PKFI3, PKI3, PKIW3)

Under en induktionskokzon befinner sig en induktionsspole. När kokzonen sätts på, skapar denna spole ett magnetfält som verkar direkt på kokkärlens botten och hettar upp den. Kokzonen värms bara indirekt genom den värme som avges från kokkärl. Kokzoner med induktion fungerar bara när kokkärl med magnetiserbar botten används. Induktionen tar automatiskt hänsyn till kokkärlens storlek, d.v.s. i kokzonen värms bara den yta upp som täcks utav kokkärlens botten.

► Beakta kokkärlens minimidiameter (se tab. 4.7.).

#### Effektnivåer

Induktionsspishällarnas höga effekt ger en mycket snabb upphettning av kokkärl. För att undvika att maträtten bränns vid, måste man tänka lite annorlunda när det gäller val av effektnivå än vid konventionella spissystem.


Aktivitet	Effektnivå
Smälta smör och choklad, lösa upp gelatin	1
Varmhållning av såser och soppor, blötläggning av ris	1 - 3
Kokning av potatis, pasta, soppor, raguer, sjudning av frukt, grönsaker och fisk, upptining av maträtter	2 - 6
Stekning i belagda stekpannor, skonsam stekning (utan överhettning av fett) av schnitzel, fisk	6 - 7
Upphettning av fett, stekning av kött, uppkokning av redde såser och soppor, bakning av omeletter	7 - 8
Uppkokning av större mängder vätska, stekning av biffar	9
Upphettning av vatten	P

**tab. 4.6** Råd för effektnivåerna

Uppgifterna i tabellen är riktvärden. Beroende på kokkärl och fyllnadsmängd är det lämpligt att minska eller höja effektnivån.

#### Lämpligt kokkärl

**i** Uppkokningstid, genomhettningstid av kokkärlens botten samt kokresultaten påverkas i hög grad av hur kokkärl är uppbyggt och beskäffat.

 Kokkärl med detta märke lämpar sig för induktionshällar. Kokkärl som används på induktionsytan måste vara av metall, ha magnetiska egenskaper och en tillräckligt stor bottenyta.

Ett lämpligt kokkärl består av:

- rostfritt stål med magnetiserbar botten
- emaljerat stål
- gjutjärn

Apparat	Kokzon	Minsta diameter
PKFI3	fram	120 mm
	bak	120 mm
PKI3	fram	120 mm
	bak	90 mm
PKIW3	Wok	210 mm

**tab. 4.7** Minsta diameter på kokkärl

**i** För induktionswokhällen PKIW3 lämpar sig BORA induktions-wokpanna HIW1 som finns att köpa som tillbehör.

- Gör eventuellt ett magnettest. Fäster en magnet på kärlets botten, är det i regel induktionsdugligt.
- Var noga med kokkärlens botten. Kokkärlens botten får inte ha några utbuktningar (undantag: Wokspishäll PKIW3). Genom utbuktningar kan kokkärl överhettas pga. att kokzonens temperaturövervakning blir felaktig. För att undvika repor på spishällen får kokkärlens botten inte ha några skarpa fåror eller någon rand med vassa kanter.
- Sätt kokkärl direkt på den glaskeramiska ytan (utan underlägg e.d.).

#### Ljud

Vid användning av induktionskokzoner kan det uppkomma ljud i kokkärl beroende på kärlets material och botten:

- Ett brummande ljud kan höras vid en hög effektnivå. Ljudet blir svagare eller upphör helt när effektnivån reduceras.



- Ett prasslande eller pipande ljud kan höras när kokkärlets botten består av olika material (t.ex. sandwichbotten).
- Klickljud kan uppkomma vid elektroniska processer, särskilt på låga effektnivåer.
- Surrande ljud kan uppkomma när nerkylningsfläkten är igång. För att öka elektronikens livslängd är spishällen försedd med en nerkylningsfläkt. Vid intensiv användning av spishällen, startar nerkylningsfläkten automatiskt. Du hör ett surrande ljud. Nerkylningsfläkten kan fortsätta att gå efter det att apparaten stängts av.

#### 4.4.2 Funktionsprincip Hyper- och HiLight-spishällar (PKC3, PKCB3, PKCH3)

Under en kokzon finns en strålningsradiator med ett värmeband. När kokzonen sätts på alstrar värmebandet strålningsvärme som strålar på kokzonen och kokkärlets botten och hettar upp denna.

##### Effektnivåer

Aktivitet	Effektnivå
Smälta smör och choklad, lösa upp gelatin	I
Varmhållning av såser och soppor, blötläggning av ris	1 - 3
Kokning av potatis, pasta, soppor, raguer, sjudning av frukt, grönsaker och fisk, upptining av maträtter	2 - 6
Stekning i belagda stekpannor, skonsam stekning (utan överhettning av fett) av schnitzel, fisk	6 - 7
Upphettning av fett, stekning av kött, uppkokning av redde såser och soppor, bakning av omeletter	7 - 8
Uppkokning av större mängd vätska, stekning av biffar och värmning av vatten	9
Fräsning av biffar och värmning av vatten	P

tab. 4.8 Råd för effektnivåerna

Uppgifterna i tabellen är riktvärden. Beroende på kokkärl och fyllnadsmängd är det lämpligt att minska eller höja effektnivån.

##### Powernivå på spishällen PKCH3

Den främre kokzonen (Hyper-zonen) på Hyper-spishällen PKCH3 är försedd med en i tid begränsad powernivå.

- På vridknappens indikering P visas.

Med powernivån kan man snabbt värma upp en stor mängd vatten. När powernivån är aktiverad, arbetar kokzonen med extra hög effekt. Efter 10 minuter går kokzonen automatiskt ner på effektnivå 9.

##### Lämpligt kokkärl

**i** Uppkokningstid, genomhettningstid av kokkärlets botten samt kokresultaten påverkas i hög grad av hur kokkärl är uppbyggt och beskaffat.



Kokkärl med detta märke lämpar sig för strålningsvärmeelement. Kokkärlen som används för strålningsvärmeytan måste vara av metall och ha goda värmeledande egenskaper.

Ett lämpligt kokkärl består av:

- rostfritt stål, koppar eller aluminium
- emaljerat stål
- gjutjärn

- ▶ Var noga med kokkärlets botten. Kokkärlets botten får inte ha några utbuktningar. Genom utbuktningar kan kokkärl överhettas pga. att kokzonens temperaturövervakning blir felaktig. För att undvika repor på spishällen får kokkärlets botten inte ha några skarpa fårör eller någon rand med vassa kanter.
- ▶ Sätt kokkärl direkt på den glaskeramiska ytan (utan underlägg e.d.).

#### 4.4.3 Funktionsprincip Tepan-grill i rostfritt stål PKT3

Under grillzonen sitter det ett värmeelement. När en grillzon sätts på, alstrar värmeelementet värme som direkt värmer grillytan.

##### Effektreglering och temperaturnivåer

Effektregleringen sker via temperaturnivåer som i kontrollpanelen också visas i °C (temperaturindikering).

Temperatur i °C	Betydelse
□ (= 70 °C)	Rengöringstemperatur
80 - 230	Effektnivåer (i 10 °C-steg)
240 - 250	Powernivå

tab. 4.9 Temperaturer Tepan-grill i rostfritt stål

Effekt av Tepan-grillen i rostfritt stål ger en snabb upphettning av maträtterna. För att undvika att maträtterna bränns vid, måste man tänka lite annorlunda när det gäller val av effektnivå än vid konventionella spissystem.

Aktivitet	Temperatur °C
Sjudning av frukt, t.ex. äppelklyftor, persikohalvor, bananer	160 - 170
Fräsning av skurna grönsaker, ägg, kalvkött, fågel	180 - 190
Stekning av panerad fisk eller fisk i degmantel, pannkakor, stekkorvar, griskött, lammkött	190 - 200
Stekning av raggmunkar, räkor, majsolvar och schnitzel	200 - 210
Kraftig stekning av oxkött, fisk, köttbullar	220 - 230
Stekning av biffar	240 - 250

tab. 4.10 Rekommenderade temperaturer (uppgifterna i tabellen är riktvärden)

## 4.5 Säkerhetsanordningar

##### Klämskydd

Den elektriska öppningsklaffen på ångsugen har ett klämskydd. Om klaffen blockeras när den öppnas eller stängs, stoppas rörelsen automatiskt. Klaffen går tillbaka till utgångspositionen (se kap. Användning).

##### Säkerhetsavstängning

Om en apparat sätts på men inte används under en i förväg angiven tid, stängs apparaten automatiskt av.

##### Ångsug

Ångsugen stängs automatiskt av efter en drifttid av 120 minuter utan ändring av effektnivån.

### Spishällar

Varje kokzon stängs av automatiskt när kokzonen i en effektnivå resp. varmhållningsnivå överskrider den maximala drifttiden. Det indikeras H (restvärmeindikation).

### Säkerhetsavstängning på effektnivåerna

PKF13, PKI3, PKIW3:	
Effektnivåer	Säkerhetsavstängning efter timmar:minuter
1	08:24
2	06:24
3	05:12
4	04:12
5	03:18
6	02:12
7	02:12
8	01:48
9	01:18
P	00:10

tab. 4.11 Säkerhetsavstängning på effektnivåerna

PKC3, PKCB3, PKCH3:	
Effektnivåer	Säkerhetsavstängning efter timmar:minuter
1	06:00
2	06:00
3	05:00
4	05:00
5	04:00
6	01:30
7	01:30
8	01:30
9	01:30
(endast på Hyper-zonen på PKCH3)	

tab. 4.12 Säkerhetsavstängning på effektnivåerna

PKT3:	
Temperatur	Säkerhetsavstängning efter timmar:minuter
150	08:24
160	06:24
170	05:12
180	04:12
190	03:18
200	02:12
210	02:12
220	01:48
230	01:18
240/250	00:10

tab. 4.13 Säkerhetsavstängning på effektnivåerna

### Säkerhetsavstängning på varmhållningsnivåerna

PKF13, PKI3, PKIW3, , PKC3, PKCB3, PKCH3:	
Varmhållningsnivå	Stänger av efter timmar:minuter
1 ( _ )	08:00
2 ( = )	08:00
3 ( ≡ )	08:00

tab. 4.14 Säkerhetsavstängning på varmhållningsnivåerna

PKT3:	
Varmhållningstemperatur	Stänger av efter timmar:minuter
80 - 140 °C	08:00

tab. 4.15 Säkerhetsavstängning på varmhållningsnivåerna

- ▶ Sätt på kokzonen igen när du vill använda kokzonen igen (se kap. Användning).

### Restvärmeindikator

- i** Så länge H visas (restvärmeindikation), får du inte röra vid kokzonen och inte lägga några värmekänsliga saker på den. Risk för brännskador och eldsvåda!

Kokzonen är fortfarande het fastän den är avstängd. Det indikeras H (restvärmeindikation). Efter tillräcklig avsvälningstid slocknar indikatorn (Temperatur < 60 °C resp. på Tepan-grill av rostfritt stål < 50 °C).

### Överhettningsskydd

- i** Om spishällen överhettas, reduceras effekten eller spishällen stängs av helt och hållet.

Apparaten är försedd med ett överhettningsskydd. Överhettningsskyddet kan utlösas när:

- Kokkärl utan innehåll hettas upp.
- Olja eller fett upphettas på en hög effektnivå.
- En het kokzon sätts på igen efter ett elavbrott.

Genom överhettningsskyddet inleds följande åtgärder:

- Den aktiverade powernivån sänks.
- Powernivå P kan inte användas längre.
- Den inställda effektnivån reduceras.
- Spishällen stängs av helt och hållet.

Efter tillräcklig avsvälningstid kan spishällen användas på full effekt igen.

### Barnsäkring

Barnsäkringen förhindrar att apparaterna oavsiktligt sätts på.

- Ett L visas.

Barnsäkringen kan bara aktiveras när alla kokzoner är avstängda (se kap Användning).

- i** Om en spishäll används i single-drift utan ångsug, kan man genom att dra av knappingen undvika att apparaten sätts på utav misstag eller av obefogade.

## 5 Kännetecken och funktionsöversikt

**i** Hela funktionsomfånget på spishällar i systemet BORA Professional 3.0 kan enbart utnyttjas när de kombineras med ångsugarna PKA3 och PKAS3/PKAS3AB.

System BORA Professional 3.0	Ångsugar			Spishällar					
	PKA3	PKAS3 PKAS3AB	PKFI3	PKI3	PKIW3	PKC3	PKCB3	PKCH3	PKT3
<b>Apparatens kännetecken</b>									
elektronisk effekttreglering	✓	✓	✓	✓	✓	✓	✓	✓	✓
Display för effektnivåer	✓	✓	✓	✓	✓	✓	✓	✓	✓
Gränssnittkommunikation	✓	✓							
elektrisk öppningsklaff med positionssensor	✓	✓							
Fettfilter i rostfritt stål	✓	✓							
Positionssensor fettfilter	✓	✓							
USB-servicegränssnitt	✓	✓							
Kokkärlsidentifiering			✓	✓	✓				
Spishällsindikator			✓	✓					
Temperaturindikator									✓
<b>Systemfunktioner</b>									
Timer (äggklocka)	✓	✓							
Pausfunktion	✓	✓	✓	✓	✓	✓	✓	✓	✓
<b>Extrafunktion ångsug</b>									
Powernivå utsug	✓	✓							
Utsugningsautomatik	✓	✓							
Fördröjd avstängning	✓	✓							
Filterservice-indikering	✓	✓							
<b>Extrafunktion spishällar</b>									
Powernivå kokzoner			✓	✓	✓			✓*	✓
Timerfunktion			✓	✓	✓	✓	✓	✓	
Automatisk värmefunktion			✓	✓	✓	✓	✓	✓	
Variabel varmhållningsfunktion			✓	✓	✓	✓	✓	✓	
Kokkärlsidentifiering			✓	✓	✓				
Värmekretsinkoppling (2-krets-inkoppling)						✓**	✓**	✓**	
Värmekretsinkoppling (3-krets-inkoppling)						✓*	✓*		
Bryggningsfunktion			✓						✓
Rengöringsfunktion									✓
<b>Säkerhetsanordningar</b>									
Barnsäkring	✓	✓	✓	✓	✓	✓	✓	✓	✓
Säkerhetsavstängning	✓	✓	✓	✓	✓	✓	✓	✓	✓
Klämskydd	✓	✓							
Aktiv felövervakning	✓	✓	✓	✓	✓	✓	✓	✓	✓
Restvärmeindikator			✓	✓	✓	✓	✓	✓	✓
Överhettningsskydd			✓	✓	✓	✓	✓	✓	✓

tab. 5.1 Funktionsöversikt

\* endast på den främre kokzonen \*\* endast på den bakre kokzonen

**i** En närmare funktionsbeskrivning hittar du i det följande kapitlet "Funktioner och användning".

## 6 Funktioner och användning

- ▶ Iaktta alla säkerhets- och varningsanvisningar vid all hantering (se kap. Säkerhet).

### 6.1 Användning av vridknappar

#### Använda knappring

Knappringen på vridknappen kan vridas både medurs och moturs. Vridningen kan göras hur långt som helst, det finns ingen definierad 0-punkt.

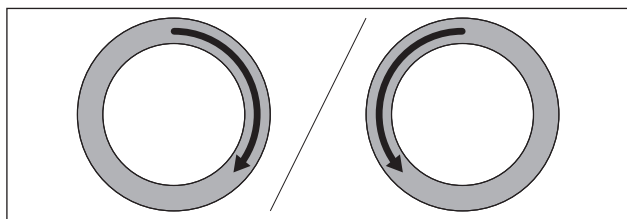


bild 6.1 Användning av knappringen

#### Vridning medurs (åt höger):

- Sätta på
- Öka effektnivån/värdet
- Menynavigering

#### Vridning moturs (åt vänster):

- Stänga av
- Reducera effektnivån/värdet
- Menynavigering

#### Använda touchyta

Vridknappens touchyta reagerar på olika touch-kommandon:

Kommando	Kontakt	Tid
Touch	kort beröring	< 1 s
Double-Touch	2x korta beröringar efter varandra	
Long-press	lång beröring/konstant beröring	1 - 8 s
Extra-Long-Press	lång beröring/konstant beröring	3 - 8 s

tab. 6.1 Användning av touchytan

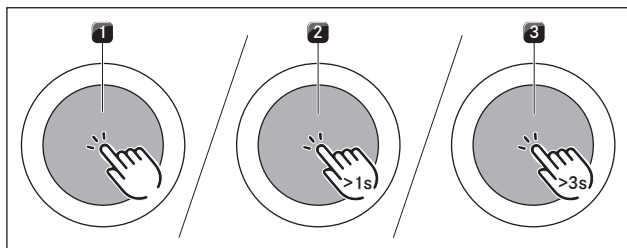


bild 6.2 Grafisk bild på touch-kommandon

- [1] Bild touch-kommando  
[2] Bild long-press  
[3] Bild extra long-press

#### Använda touch-kommandon:

- Hämta upp funktionsmenyn
- Använda menypunkter/tider/funktioner

#### Använda dubbla touch-kommandon:

- Aktivera pausfunktionen

#### Använda long-press-kommandon:

- Låsa upp systemet
- Lämna funktionsmenyn

#### Använda extra long-press-kommandon:

- Återställa filtrets brukstid
- Ta fram konfigurationsmeny

### 6.2 Sätta på/stänga av systemet

#### Sätta på

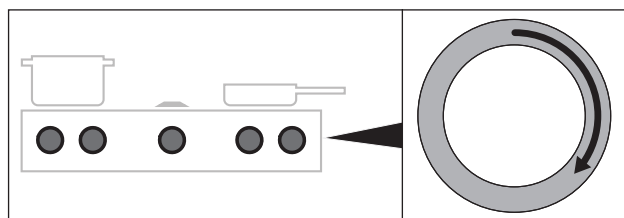


bild 6.3 Sätta på systemet

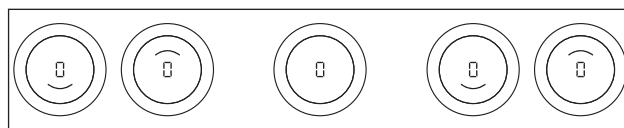


bild 6.4 Standarddisplayn efter påslagningen

- ▶ Vrid någon av knapperingen medurs
- Systemet aktiveras.
- På alla vridknappar visas □.

- i** Om alla vridknappar efter påslagningen visar L, då är barnsäkringen aktiverad. Man måste då först låsa upp systemet för att kunna använda det (se avaktivera barnsäkringen för en kokprocess resp. avaktivera barnsäkringen permanent).

#### Stänga av

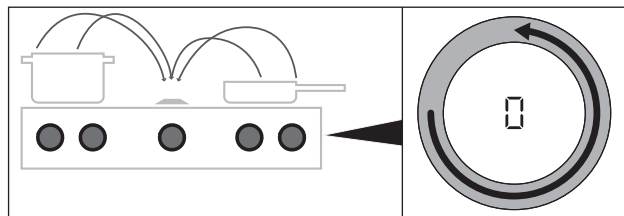


bild 6.5 Stänga av apparater

- ▶ Vrid knapperingen moturs till effektnivå 0.
- Aktiva extrafunktioner avslutas och apparaten stängs av.

- i** Om alla anslutna apparater stängs av (= effektnivå 0) stängs systemet automatiskt av helt och håller efter 10 sekunder.

### Ångsugen var påkopplad

- Fördröjd avstängning startar.
- Så fort den fördröjda avstängningen har gått ut, stängs apparaten automatiskt av.
- Indikationen slocknar efter 10 sekunder.

### En spishäll var påslagen

- På kokzoner som precis varit aktiva och som fortfarande är varma, visas i vridknappsdisplayn H (restvärmeindikator).
- När det inte finns någon restvärme kvar, slocknar indikationen efter 10 sekunder.

## 6.3 Använda ångsugen

**i** Den integrerade ångsugen får endast användas tillsammans med BORA spishällar.

**i** Ångsugen kan endast användas om fettfilterkomponenterna och klaffen har monterats.

**i** Via ångsugens vridknapp kan man styra både ångsugsfunktioner och systemfunktioner.

### 6.3.1 Allmän information om användning av ångsug

#### Råd för ett effektivt ångsug

- ▶ Vid höga kokkärn lägger du på locket snett så att matoset leds i ångsugens riktning.
- ▶ Ångsugens effektnivå bör anpassas så att den precis räcker för att dra ut matoset effektivt. På så sätt kan du öka luftfiltereffekten om du kör med luftcirkulationsdrift.
- ▶ Vid matlagning bör du använda dig av den effektnivå som är precis lagom för processen. Det reducerar matoset och energiförbrukningen.
- ▶ Undvik starkt drag.

### 6.3.2 Ställa in motorns effektnivå

Reglering av effektnivån sker genom att vrida knappen till den önskade effektnivån (elektronisk effektereglering).

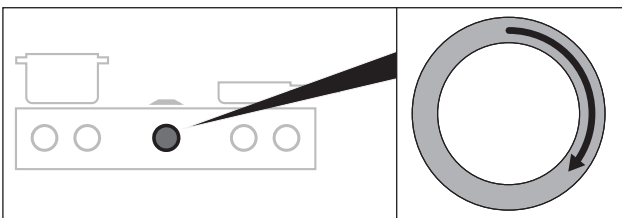


bild 6.6 Ställa in motorns effektnivå

#### Öka effektnivån

- ▶ Knappningen vrids medurs

#### Sänka effektnivån

- ▶ Knappningen vrids moturs

- Den valda effektnivån visas i vridknappsdisplayn på utsugets vridknapp.

### 6.3.3 Powernivå utsug

När powernivån aktiveras står den maximala utsugningseffekten till förfogande under en i förtid angiven tid. Med powernivån kan man snabbare suga ut starkt matos.

#### Aktivera powernivå

- ▶ Vrid knappningen medurs till powernivå P.
- Den maximala utsugseffekten står till förfogande.

**i** Efter 10 minuter sätts powernivån automatiskt tillbaka på effektnivå 9.

#### Avaktivera powernivå i förtid

Motorns powernivå avaktiveras i förtid så fort man ställer in en annan effektnivå (se Ställa in motorns effektnivå).

### 6.3.4 Fördröjd avstängning

När man stängt av ångsugen aktiveras automatiskt den fördröjda avstängningen. Ångsugen går vidare på en låg nivå och stänger automatiskt av sig efter 20 minuter. Indikationen slocknar efter ytterligare 10 sekunder.

#### Avsluta den automatiska fördröjda avstängningen i förtid

- ▶ Tryck på vridknappens touchyta eller
- ▶ Vrid knappningen moturs
- Den fördröjda avstängningen avslutas i förtid och indikationen slocknar efter 10 sekunder.

**i** BORA rekommenderar starkt att man använder sig av fördröjd avstängning.

## 6.4 Funktionsmeny ångsug

**i** Varje apparat erbjuder olika extrafunktioner. Dessa kan väljas och aktiveras via en funktionsmeny. För varje apparattyp visar funktionsmenyn endast de funktioner som står till förfogande.

**i** Ångsugens funktionsmeny innehåller systemfunktioner och även ångsugsfunktioner.

Totalt kan man välja mellan 5 extrafunktioner:

Menypunkt	Funktion	Systemfunktion	Ångsugsfunktion
1R	Utsugningsautomatik		✓
2E	Timer (äggklocka)	✓	
3CL	Barnsäkring	✓	
4C	Rengöring av utsuget	✓	
5F	Visa filterstatus och återställ filterstatus		✓

tab. 6.2 Översikt funktionsmeny ångsug

## Hämta upp funktionsmenyn

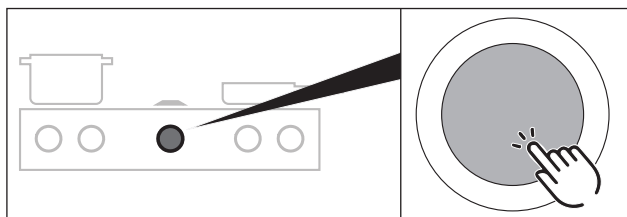


bild 6.7 Hämta funktionsmeny ångsug

- ▶ Touch på ångsugens vridknapp
- Funktionsmenyn hämtas.
- I vridknappsindikatorn visas den först meny punkten.

### 6.4.1 Utsugningsautomatik

Ångsugens effekt regleras automatiskt efter de aktuella inställningarna på spishällen. Inga manuella ingrepp i motorstyrningen behövs, men är dock alltid möjliga. Utsugseffekten anpassas automatiskt till den högsta använda effektnivån på alla i drift varande kokzoner.

Funktion	Effektnivåer									
Koknivå	1	2	3	4	5	6	7	8	9	P
Utsugningseffekt	2	3	4	5	6	7	8	9	9	P

tab. 6.3 Koknivåer och anvisad utsugseffekt vid automatiserat utsug

Om effektnivån på en kokzon förändras, följer genom det automatiserade utsuget en automatisk anpassning av utsugseffekten efter en tidsfördröjning av...

- ...10 sekunder (spishällar PKFI3, PKI3, PKIW3).
- ...20 sekunder (spishällar PKC3, PKCB3, PKCH3, PKT3)

### Aktivera det automatiserade utsuget

- ▶ Öppna ångsugens funktionsmeny.
- ▶ Gör som följer:

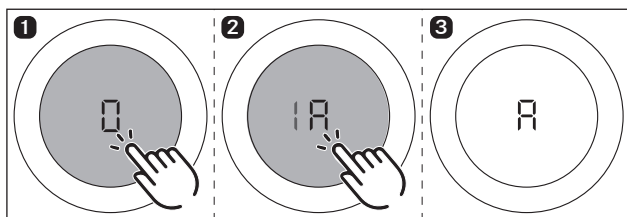


bild 6.8 Aktivera det automatiserade utsuget

- Det automatiserade utsuget aktiveras.
- På vridknappens indikering visas A.

Om effektnivån förändras på någon av de anslutna spishällarna så anpassas utsugseffekten automatiskt med en viss fördröjning. Om alla anslutna kokzoner stängs av eller tillfälligt stängs av, så startar den fördröjda avstängningen.

- i** Det automatiserad utsuget förblir aktivt och är efter varje systemstart fortfarande aktivt tills det avaktiveras.

### Avaktivera det automatiserade utsuget

- ▶ Öppna ångsugens funktionsmeny.
- ▶ Gör som följer:

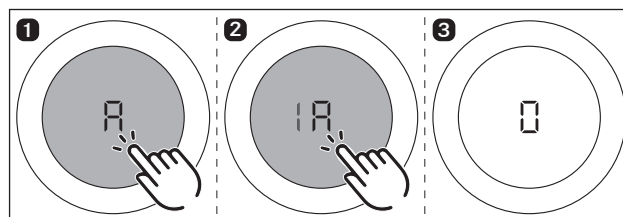


bild 6.9 Avaktivera det automatiserade utsuget

- Det automatiserade utsuget avaktiveras.
- På vridknappens indikering visas 0.

### 6.4.2 Timer/äggklocka (systemfunktion)

Timern utlöser en optisk och akustisk signal när den tid som användaren ställt in gått ut och erbjuder funktionen som en vanlig äggklocka.

Funktion	inställbar tid i minuter
Timer	0 - 120
(äggklocka)	(1, 2, 3, ..., 19, 20, 25, 30, ..., 115, 120)

tab. 6.4 Äggklockans möjliga tidsinställningar

### Aktivera timer (äggklocka)

- ▶ Öppna ångsugens funktionsmeny.
- ▶ Gör följande inställningar:

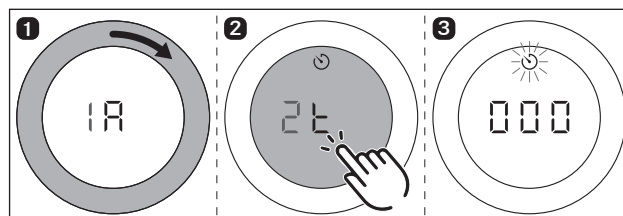


bild 6.10 Aktivera timer (äggklocka)

- Timer-symbolen blinkar.
- På ångsugens vridknappsindikator syns tidsangivelsen 000.
- ▶ Ställ in en tid.

- i** Om ingen tid ställs in inom 4 sekunder, avaktiveras timern.

## Ställa in tid och starta timer (äggklocka)

- i** Om man vrider medurs ökas tiden (startar på 0 minuter).  
Om man vrider moturs reduceras tiden.

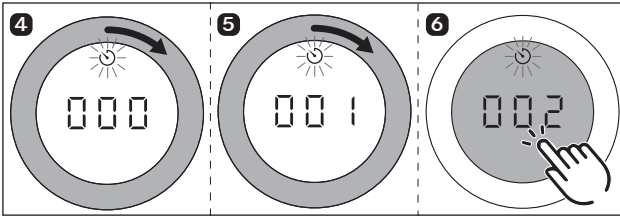


bild 6.11 Knappningen vrids medurs

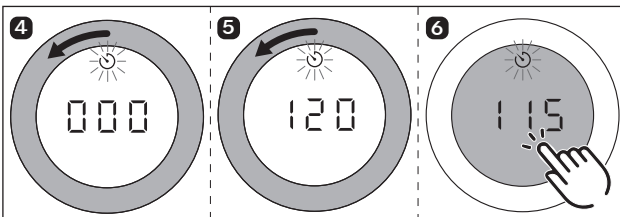


bild 6.12 Knappningen vrids moturs

- Inom området 0 till 20 minuter ökas/minskas tiden i båda vridriktningarna med vardera en minut, inom övrigt område med 5 minuter.
- Efter bekräftelse genom ett touch-kommando hörs en signal, timern aktiveras och den inställda tiden räknas ner.
- I vridknappsindikatorn visas omväxlande den aktuella effektnivån och den kvarvarande tiden.
- Den återstående tiden visas per minut när det är mer än 2 minuter kvar och per sekund när det är mindre än 2 minuter kvar.

## Tiden har löpt ut

Efter tidens utgång ljuder en akustisk signal i 2 minuter och på vridknappens indikering visas blinkande.

- i** Blinkandet och signalen kan stängas av i förtid med en beröring av touchytan.

## Stänga av korttidstimer (äggklocka) i förtid

- ▶ Öppna ångsugens funktionsmeny.
- ▶ Gör följande inställningar:

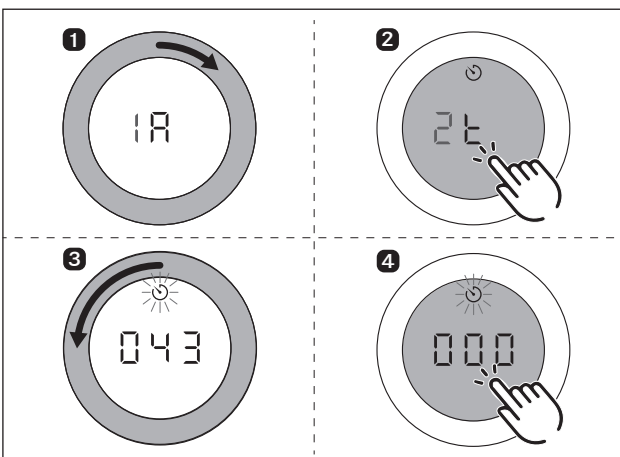


bild 6.13 Stänga av korttidstimer (äggklocka) i förtid

- Timern avaktiveras i förtid och man hör en signal.

## 6.4.3 Barnsäkring (systemfunktion)

Barnsäkringen förhindrar att apparaterna oavsiktligen eller av obehörig person sätts på.

### Aktivera barnsäkringen permanent

- i** **Förutsättning:** Alla apparater är avstängda (på alla vridknappar visas 0)
- i** Så länge apparater är aktiva, kan meny punkt inte väljas.

- ▶ Öppna ångsugens funktionsmeny.
- ▶ Gör som följer:

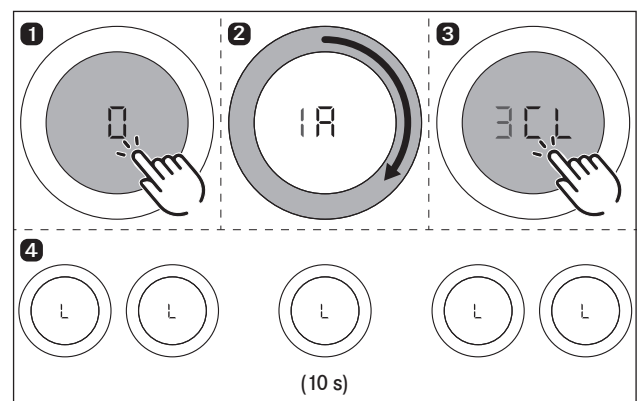


bild 6.14 Aktivera barnsäkringen permanent

- Barnsäkringen aktiveras permanent.
- På alla vridknappar visas L .
- Efter 10 sekunder slocknar indikatorn.

### Avaktivera barnsäkringen för en kokprocess

- ▶ Gör som följer:

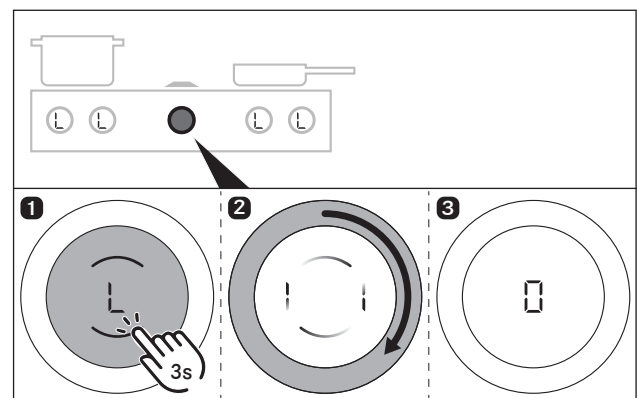


bild 6.15 Avaktivera barnsäkringen för en kokprocess

- Barnsäkringen avaktiveras för en kokprocess och systemet låses upp.
- På alla vridknappar visas 0 .

### Avaktivera barnsäkringen permanent

- ▶ Öppna ångsugens funktionsmeny.
- ▶ Upprepa steg 1 - 3 på bild „Aktivera barnsäkringen permanent“.
- Barnsäkringen är permanent avstängd.
- På alla vridknappar visas .
- Efter 10 sekunder slocknar indikatorn.

### 6.4.4 Ångsugens rengöringsfunktion

Ångsugens rengöringsfunktion gör det enkelt och säkert att ta ut komponenter.

#### Aktivera ångsugens rengöringsfunktion

- ▶ Öppna ångsugens funktionsmeny.
- ▶ Gör följande inställningar:

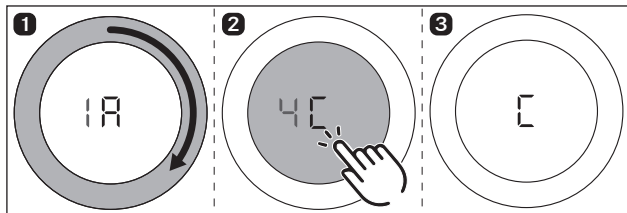


bild 6.16 Aktivera ångsugens rengöringsfunktion

- Rengöringspositionen aktiveras och en signal ljuder.
- Klaffen öppnas och på vridknappens indikering visas C.
- Motorn startar inte resp. stängs av när den är i gång.

**i** Om systemet aktiveras igen efter det att ångsugens rengöringsfunktion har aktiverats, kommer ångsugens vridknappsindikator fortfarande att visa C. Det är visserligen möjligt att genomföra en kokprocess men ångsugen är fortsatt avaktiverad och ur funktion. Ångsugen kan inte aktiveras igen förrän fettfiltret har monterats in igen.

**i** Om fettfiltret tagits ut, visas omväxlande FF och out på ångsugens vridknappsindikator (= fettfilter saknas).

#### Stänga klaffen för en kokprocess

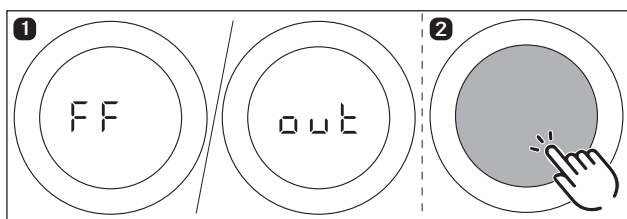


bild 6.17 Stänga klaffen för en kokprocess

- ▶ Touch på ångsugens vridknapp
- Klaffen stängs (utan fettfilter) och C visas.
- Man kan laga mat, men ångsugen är ur funktion.

#### Avaktivera ångsugens rengöringsfunktion

Förutsättning: ett korrekt isatt fettfilter

- ▶ Touch på ångsugens vridknapp
- Klaffen stängs.
- Ångsugen kan användas fullt ut igen.

### 6.4.5 Filterbrukstid och filterservice-indikering (endast vid luftcirkulationsdrift)

Genom den i systemet konfigurerade filtertypen är luftcirkulationsfiltrets maximala brukstid definierad (filterbrukstid). Beroende på vilken filtertyp som har monterats in aktiveras filterservice-indikeringen efter 200, 300 eller 600 drifttimmar. Visas ett blinkande F på vridknappsindikatorn efter det att ångsugen aktiverats (filterservice-indikering) har filtret uppnått sin brukstid och filtret måste bytas (filterbyte).

- Filterservice-indikeringen visas varje gång ångsugen sätts på ända tills man bytt filtret, då slocknar filtersevice-indikeringen.
- Apparaten kan fortfarande användas utan inskränkningar.
- Filterservice-indikeringen kan avaktiveras tillfälligt för användning av ångsugen, eller återställas permanent.

**i** Överskrids aktivtkolfiltrets brukstid kan systemets drift påverkas. Det går visserligen fortfarande att använda ångsugen, men garantianspråken blir då ogiltiga.

**i** Oberoende av filterservice-indikeringen behöver fettfilterkomponenterna rengöras regelbundet (se kap. Rengöring och skötsel).

#### Visa återstående filterbrukstid

- ▶ Öppna ångsugens funktionsmeny.
- ▶ Gör följande inställningar:

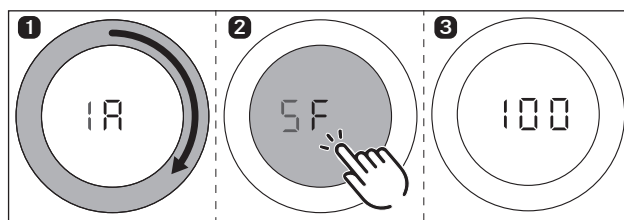


bild 6.18 Visa återstående filterbrukstid

- Återstående filterbrukstid visas på vridknappsindikatorn i timmar (t.ex. 100 timmar).

#### Återställa filtrets brukstid i förtid

- ▶ Öppna ångsugens funktionsmeny.
- ▶ Gör följande inställningar:

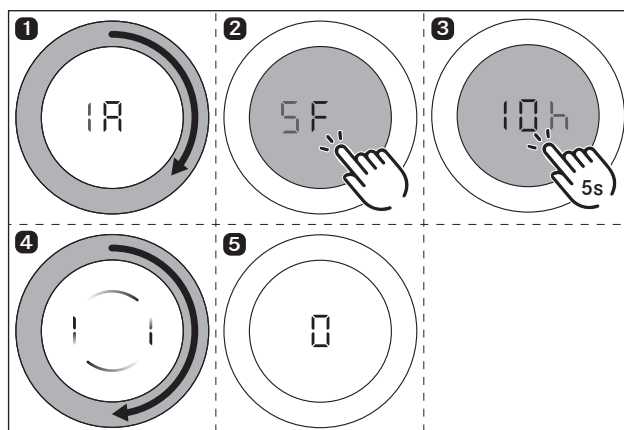


bild 6.19 Återställa filtrets brukstid i förtid



### Avaktivera filterservice-indikeringen för en kokprocess

Luftcirkulationsfiltrets brukstid har uppnåtts. På ångsugens vridknappsindikator blinkar F.

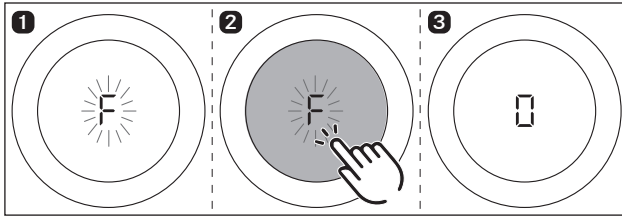


bild 6.20 Avaktivera filterservice-indikeringen för en kokprocess

- Ångsugen kan användas för en kokprocess.
- På vridknappens indikering visas 0.

**i** Överskrids luftcirkulationsfiltrets brukstid kan systemets drift påverkas. Det går visserligen fortfarande att använda ångsugen, men garantianspråken blir då ogiltiga.

### Återställa filterservice-indikeringen

När luftcirkulationsfiltret är bytt måste filterservice-indikeringen återställas.

► Gör som följer:

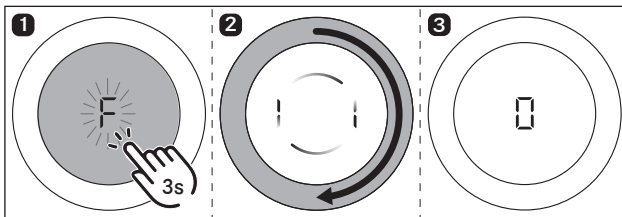


bild 6.21 Återställa filterservice-indikeringen

- Filterbrukstiden återställs och filterservice-indikeringen avaktiveras.
- På vridknappens indikering visas 0.

## 6.5 Användning av spishällar

**i** Hela funktionsområdet på spishällar i systemet BORA Professional 3.0 kan enbart utnyttjas när de kombineras med ångsugarna PKA3/PKA3AB och PKAS3/PKAS3AB.

**i** Rengör kokzonerna innan du använder spishällarna första gången (se kap. Rengöring).

### 6.5.1 Allmän bruksanvisning för spishällar

Spishällar manövreras med 2 vridknappar.

Det finns 9 effektnivåer, optimalt en powernivå och olika funktioner för varje kokzon.

Varje kokzon regleras med en egen vridknapp. Den främre kokzonen regleras via den vänstra knappen, den bakre kokzonen via den högra knappen.

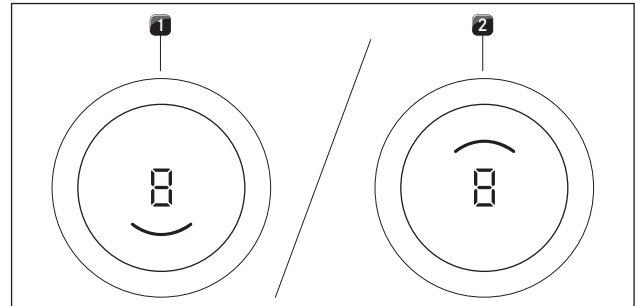


bild 6.22 Kokzonindikator

- [1] aktiv främre kokzon
- [2] aktiv bakre kokzon

### 6.5.2 Särskilda användarhänvisningar för Tepan-grill i rostfritt stål PKT3

#### Första idrifttagning

► Värm upp grillplattan före den första idrifttagningen i ca 25 minuter till 220 °C (båda grillzonerna).

**i** Under denna tid kan störande lukt bildas.

#### Bruksanvisningar

- i** 5 minuter Innan varje användning bör grillzonerna värmas upp.
- i** När grillplattan värms upp eller svalnar kan det låta om den. Detta är normalt.
- i** Tepan-grillen i rostfritt stål har en inbyggd motor för kylning, som sörjer för lång livslängd på elektroniken och att grillytan svalnar snabbt. Med olika åtgärder försöker man hålla ljudet så lågt som möjligt, men det kan inte helt undvikas.
- i** Vid användning kan grillplattan välva sig.
- i** Vid grillning och upphettning på en högre effektnivå kan grillplattan få en svagt brun färgton.

### 6.5.3 Ställa in effektnivå för en kokzon

Reglering av effektnivån sker genom att vrida knappen till den önskade effektnivån (elektronisk effektreglering).

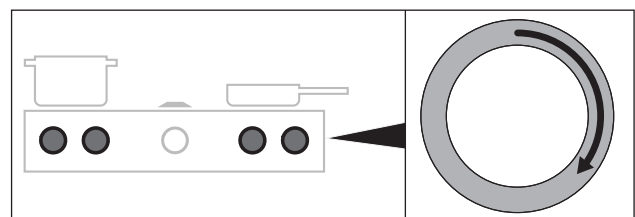


bild 6.23 Ställa in effektnivå för en kokzon

- Den valda effektnivån visas på den berörda vridknappens display för effektnivåer.

### Öka effektnivån

- ▶ Knappingen vrids medurs

### Sänka effektnivån

- ▶ Knappingen vrids moturs

- i** Om det efter 10 minuter efter inställandet av en effektnivå på induktionsspishällarna PKFI3 PKFI3AB, PKI3 och PKIW3 inget lämpligt kokkärl har identifierats (kokkärlsidentifiering), stängs motsvarande kokzon automatiskt av.

### Temperaturinställning på Tepan-grill i rostfritt stål PKT3

- ▶ Vrid knappingen till önskad temperatur.
- Vridknappsindikatorn visar temperaturen under 3 sekunder. Därefter börjar uppvärmningsfasen.
- Under uppvärmningsfasen blinkar motsvarande kokzonindikator och den aktuella temperaturen visas.
- När den önskade temperaturen har uppnåtts, slutar uppvärmningsfasen och temperaturen visas stadigt.

### 6.5.4 Powernivå kokzoner

När powernivån aktiveras står den maximala kokzoneffekten till förfogande under en förinställd tid.

- i** På spishällarna PKFI3 PKFI3AB och PKI3 reduceras därför max-effekten på den andra kokzonen tillfälligt automatiskt.
- i** Hetta aldrig upp olja, fett och liknande på powernivå. På grund av den höga effekten kan kokkärls botten överhettas.
- i** Powernivån kan inte aktiveras vid tillkopplad bryggingsfunktion (undantag: Tepan-grill i rostfritt stål PKT3).
- i** Om man på spishällarna PKFI3 PKFI3AB och PKI3 använder en kokzon med powernivå så kan man bara använda den andra kokzonen i max effektnivå 5.
- i** Om en kokzon på spishällarna PKFI3 PKFI3AB och PKI3 är inställd på en effektnivå över 5 så reduceras denna automatiskt till effektnivå 5 när den andra kokzonen aktiveras i powernivå.
- i** Om man ställer in en effektnivå över 5 på den andra kokzonen på spishällarna PKFI3 PKFI3AB och PKI3, kommer en aktiverad powernivå på den första kokzonen automatiskt att sänkas.

- i** På spishäll PKCH3 motsvarar powernivån hypernivån.

### Aktivera powernivån för en kokzon

- ▶ Vrid knappingen medurs till powernivå P (på Tepan-grill i rostfritt stål 240-250 °C).

- i** Efter 10 minuter sätts powernivån automatiskt tillbaka till effektnivå 9 (på Tepan-grill i rostfritt stål 230 °C).

### Avaktivera powernivå i förtid

- Inställning av en annan effektnivå för kokzonen med aktiv powernivå
- Inställning av en högre effektnivå än 5 för den andra kokzonen (endast på spishällarna PKFI3 och PKI3)

### 6.5.5 Bryggingsfunktion (endast på PKFI3 och PKT3)

Två kokzoner kan genom bryggingsfunktionen kombineras till en stor kokzon. Styrningen av effekten på den kombinerade zonen sker då via valfri vridknapp. Effektregleringen sker synkroniserat (båda kokzonerna drivs med samma effektnivå). På så sätt kan man t.ex. på flexinduktionshällar använda mycket stora kokkärl eller grytor.

- I vridknappsindikatorn på båda vridknappar aktiveras båda kokzonindikatorer.

- i** Vid aktiverad bryggingsfunktion kan man på spishäll PKFI3 inte använda powernivån. På Tepan-grillen i rostfritt stål PKT3 är användningen av powernivå möjlig.

- i** Om båda kokzonerna redan är aktiverade när man aktiverar bryggingsfunktionen, övertas den högre effektnivån för båda kokzoner. Aktiva extra kokzoner tas då över av den kokzon med högsta effektnivå.

### Aktivera bryggingsfunktion

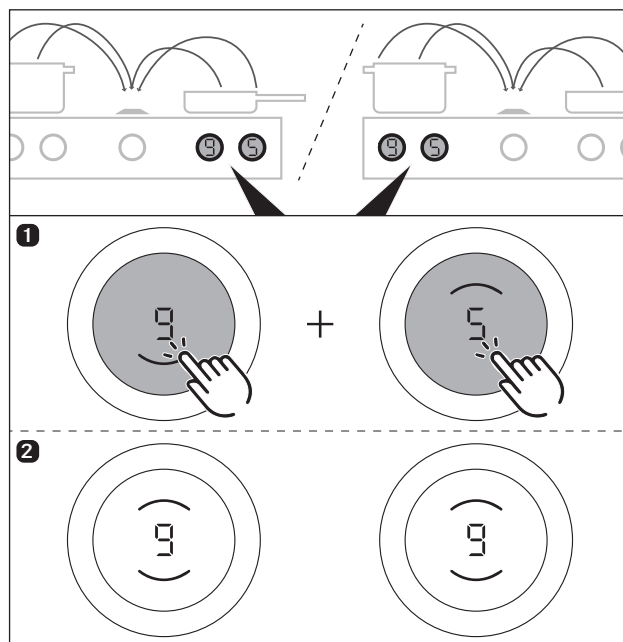


bild 6.24 Ställa in effektnivå för en kokzon

- ▶ Touch på båda vridknappar samtidigt
- En akustisk signal ljuder och bryggingsfunktionen aktiveras.
- På båda vridknappar visas effektnivån och båda kokzonindikatorer.

### Avaktivera bryggningsfunktion

- ▶ Inställning av effektnivå □.
- eller
- ▶ Touch-kommando på båda vridknappar samtidigt.
- En akustisk signal ljuder och bryggningsfunktionen stängs av.
- Alla kokzoner avaktiveras.
- Manövrering sker återigen för varje separat kokzon.

**i** Om det på induktionshällen PKFI3 med aktiverad bryggningsfunktion inte identifieras ett passande kokkärl inom 10 sekunder på en av de båda kokzonerna (kokkärlsidentifiering) stängs bryggningsfunktionen av.

### 6.5.6 Pausfunktion (systemfunktion)

Med pausfunktionen kan man snabbt och enkelt stänga av alla kokzoner tillfälligt. När funktionen hävs fortsätter driften med de ursprungliga inställningarna.

Kokprocessen kan avbrytas i max. 10 minuter. Avbryts inte pausfunktionen under denna tid, stängs alla kokzoner av.

**i** Motorfunktionen avbryts inte under pausen. Aktiva bryggnings- och äggklocksfunktioner kvarstår. Aktiva timer-funktioner avbryts.

#### Aktivera pausfunktion

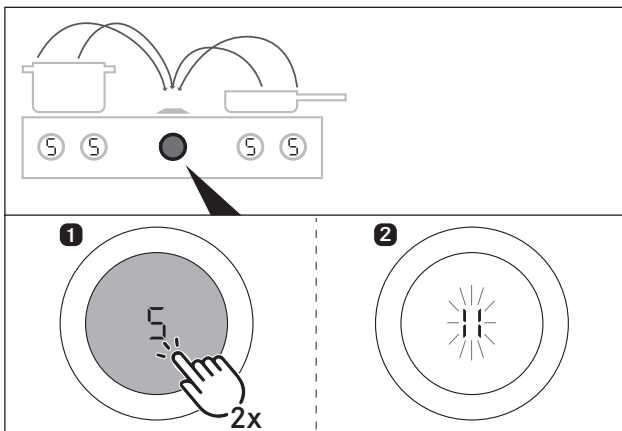


bild 6.25 Aktivera pausfunktion

- ▶ Dubbel touch på ångsugens vridknapp
- Vridknappsindikatorn för ångsugen visar || pulserande.
- Spishällens vridknappsindikatorer tonas ner.

#### Avaktivera pausfunktion

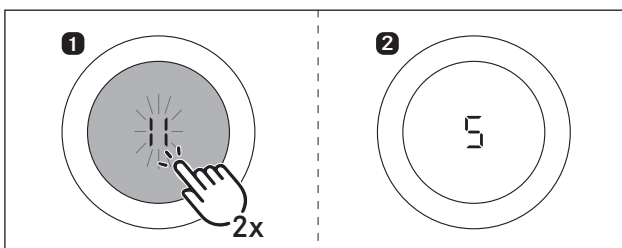


bild 6.26 Avaktivera pausfunktion

- ▶ Dubbel touch på ångsugens vridknapp
- Spishällarnas vridknappsindikatorer tänds igen.
- Pausade kokzoner fortsätter.

### 6.5.7 Kokkärlsidentifiering (endast på PKFI3, PKI3, PKIW3)

På induktionshällen identifierar kokzonen automatiskt storleken på kokkärllet och avger endast energi på just denna yta. Även avsaknaden av kokkärl eller för litet kokkärl identifieras automatiskt.

Kokzonen fungerar inte om...

- ... den sätts på utan eller med olämpligt kokkärl.
- ... bottenytan på kokkärllet är för liten.
- ... kokkärllet avlägsnas från den påslagna kokzonen.

I dessa fall visas □.

Om inget kokkärl identifierats inom 10 minuter från det att en effektnivå har ställts in, stängs kokzonen automatiskt av.

## 6.6 Funktionsmeny

**i** Varje apparat erbjuder olika extrafunktioner. Dessa kan väljas och aktiveras via en funktionsmeny. För varje apparattyp visar funktionsmenyn endast de funktioner som står till förfogande.

#### Funktionsmeny induktionshällen PKFI3, PKI3, PKIW3

På induktionshällen finns totalt 3 extra funktioner att välja bland:

Menypunkt	Beteckning
1 □	Varmhållningsfunktion (3 nivåer)
2 □	Timer kokzoner (automatisk avstängning)
3 □	Automatisk värmefunktion

tab. 6.5 Funktionsmeny induktionshällen

#### Funktionsmeny Hyper- och HiLight-spishällar PKC3, PKCB3, PKCH3

På HiLight- och Hyper-spishällar (med strålningsvärme) finns totalt 4 extra funktioner att välja bland:

Menypunkt	Beteckning
1 □	Tillkoppling av värmekrets
2 □	Varmhållningsfunktion (3 nivåer)
3 □	Timer kokzoner (automatisk avstängning)
4 □	Automatisk värmefunktion

tab. 6.6 Funktionsmeny Hyper- och HiLight-spishällar

#### Funktionsmeny Tepan-grill i rostfritt stål PKT3

Tepan-grill i rostfritt stål har 1 extra funktion:

Menypunkt	Beteckning
1 □	Rengöringsfunktion

tab. 6.7 Funktionsmeny Tepan-grill i rostfritt stål PKT3

## Hämta upp funktionsmenyn

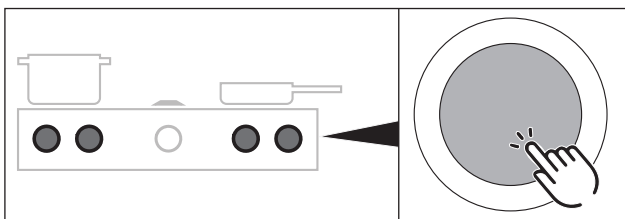


bild 6.27 Hämta upp en funktionsmeny till en spishäll

- ▶ Touch på en spishälls vridknapp
- Funktionsmenyn hämtas.
- I vridknappsindikatorn visas den först menypunkten.

### 6.6.1 Tillkoppling av värmekretsar – 2-krets, 3-krets, stekhäll (endast på PKC3, PKCB3, PKCH3)

En extra, större värmekrets är flexibel och enkel att koppla till. Det möjliggör en enkel och snabb anpassning till det aktuella kokkärlet.

- i** Värmekretstillkopplingen kan även aktiveras eller avaktiveras vid aktiva uppvärmnings-, timer- och varmhållningsfunktioner.
- i** På spishäll PKCB3 hanteras stekhällen som en andra värmekrets.

#### Aktivera ytterligare värmekretsar (2-krets/3-krets-tillkoppling)

- ▶ Öppna spishällens funktionsmeny.
- ▶ Gör som följer:

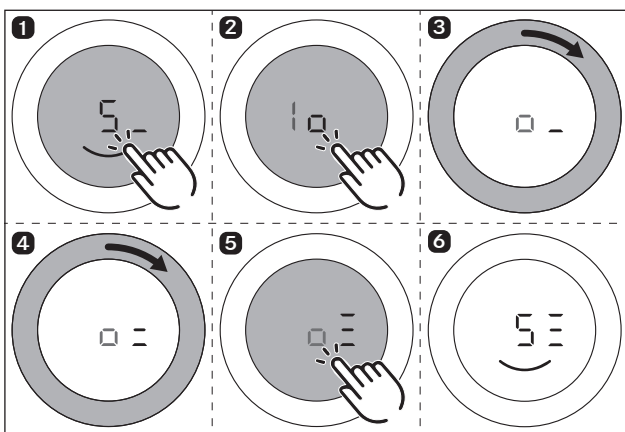


bild 6.28 Aktivera ytterligare värmekretsar

- Den andra resp. tredje värmekretsen för den valda kokzonen aktiveras.
- Kokprocessen fortsätter på den valda effektnivån med två resp. tre aktiva värmekretsar.
- Antalet aktiva värmekretsar visas i vridknappsindikatorn sidan om effektnivån (t.ex. 5 \_ eller 5 = eller 5 ≡).

#### Avaktivera ytterligare värmekretsar

- ▶ Upprepa processen som beskrivits och välj mindre aktiva värmekretsar i funktionsmenyn.
- Kokprocessen fortsätter på den valda effektnivån med det utvalda antalet värmekretsar.

### 6.6.2 Variabel varmhållningsfunktion (inte på PKT3)

Med de 3 varmhållningsnivåerna kan färdiga maträtter hållas varma vid en konstant temperatur.

- Den maximala tiden för varmhållningsfunktionen är begränsad till 8 timmar.

Varmhållningsnivå	Symbol	Temperatur	Användning
1	_ _	42 °C	Smälta choklad
2	= _	74 °C	Varmhållning
3	≡ _	94 °C	Sjuda

tab. 6.8 Varmhållningsnivåer

- i** I praktiken kan temperaturerna i varmhållningsnivåerna avvika något eftersom de påverkas av kokkärlet, fyllnadsmängden och de olika värmeteknologierna. Även genom påverkan av ångsugen kan temperaturerna variera.

#### Aktivera varmhållningsfunktion

- ▶ Öppna spishällens funktionsmeny.
- ▶ Gör följande inställningar:

#### Induktionshällar (PKFI3, PKI3, PKIW3)

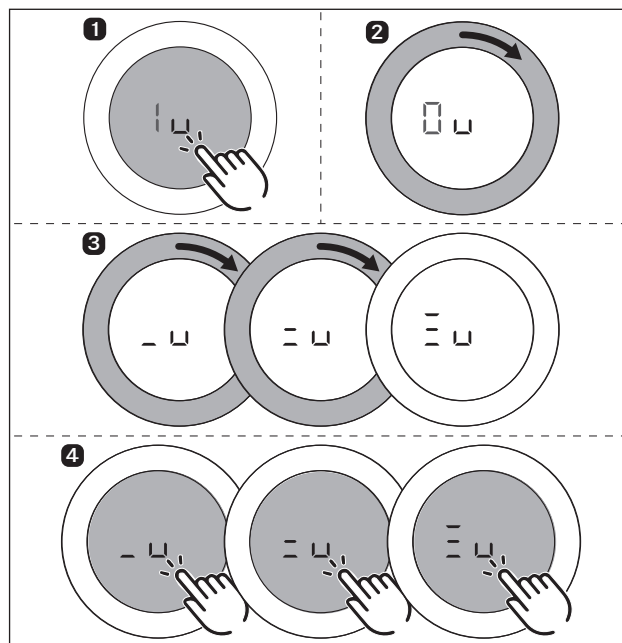


bild 6.29 Aktivera varmhållningsfunktion (PKFI3, PKI3, PKIW3)

- En akustisk signal ljuder.
- Den valda varmhållningsnivån aktiveras.
- På vridknappsindikatorn visas \_ \_ / = \_ / ≡ \_ .

## Hyper- och HiLight-spishällar (PKC3, PKCB3, PKCH3)

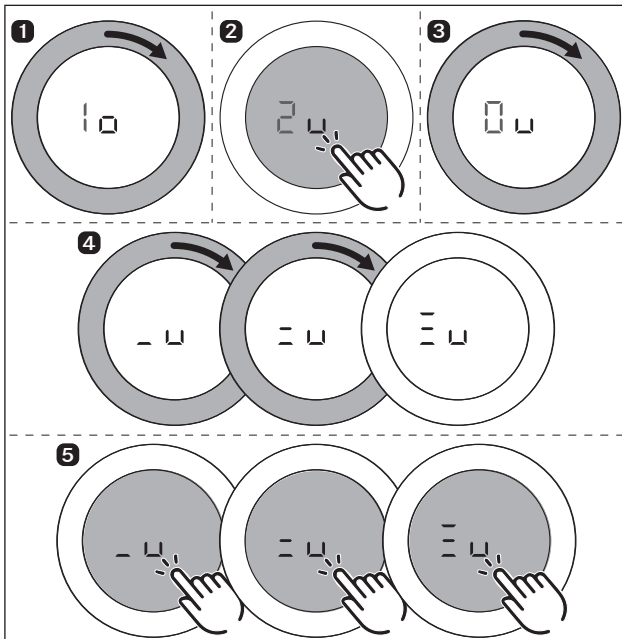


bild 6.30 Aktivera varmhållningsfunktion (PKC3, PKCB3, PKCH3)

- En akustisk signal ljuder.
- Den valda varmhållningsnivån aktiveras.
- På vridknappsindikatorn visas  $-u$ / $=u$ / $=u$ .

## Höja eller sänka aktiv varmhållningsnivå

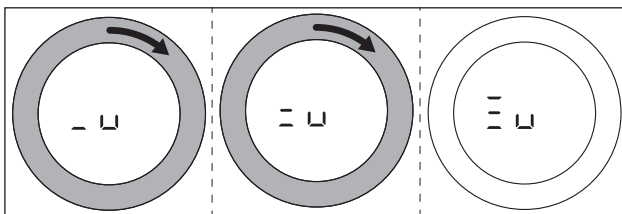


bild 6.31 Öka aktiv varmhållningsnivå

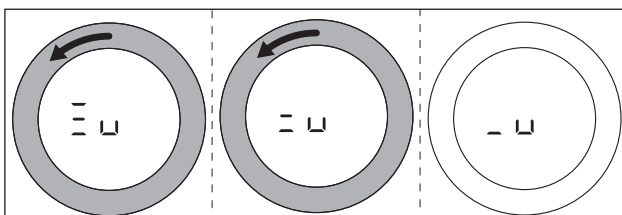


bild 6.32 Minska aktiv varmhållningsnivå

## Avaktivera varmhållningsfunktion

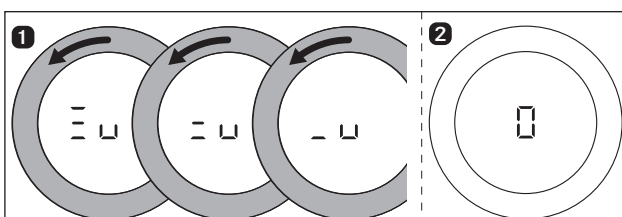


bild 6.33 Avaktivera varmhållningsfunktion

- Kokzonen avaktiveras och på vridknappens indikering visas  $\square$ .
- I vridknappsindikatorn visas eventuellt restvärmeindikationen H.

## 6.6.3 Timerfunktion/automatisk avstängning (ej på PKT3)

Vid en aktiverad kokzon stänger timerfunktionens automatiska avstängning av kokzonen efter en i förväg inställd tid.

- i** På timerfunktionen kan du ställa in ett tidsintervall från 1 till 120 minuter.
- i** Vid aktiv brygningsfunktion övertar timern båda kokzonerna.

## Aktivera kokzon-timer

- ▶ Öppna spishällens funktionsmeny.
- ▶ Gör som följer...

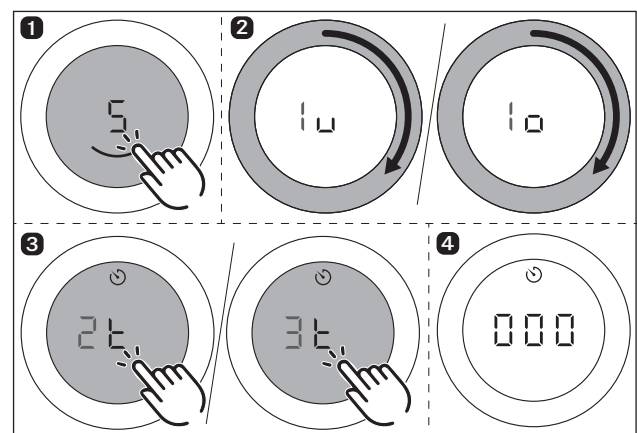


bild 6.34 Aktivera kokzon-timer

- Timern för den valda kokzonen aktiveras.
- På vridknappsindikatorn visas den tid som ska ställas in med början på  $\square\square\square$  samt timer-symbolen  $\odot$ .
- Om ingen tid ställs in inom 4 sekunder, avaktiveras timern igen. Vridknappsindikatorn går tillbaka till den aktuella kokprocessen.

## Ställa in tid och starta timer

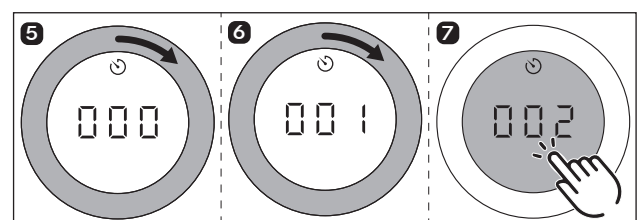


bild 6.35 Knappingen vrids medurs

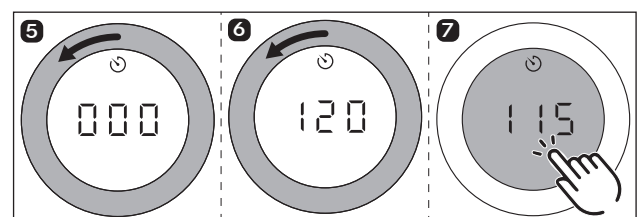



bild 6.36 Knappingen vrids moturs


- Inom området 0 till 20 minuter ökas/minskas tiden i båda vridriktningarna med vardera en minut, inom övrigt område med 5 minuter.
- Efter bekräftelse genom ett touch-kommando hörs en signal, kokzon-timern aktiveras och den inställda tiden räknas ner.
- Vridknappsindikatorn går till den aktuella kokprocessen och timer-symbolen  visas.
- Den inställda effektnivån och den resterande tiden visas växelvis på vridknappsindikatorn i 3 sekunder.
- Från en resterande tid på 2 minuter visas bara den återstående tiden.
- Från en resttid på 5 sekunder blinkar den återstående tiden.

### Ändra aktiv timer


- ▶ Upprepa proceduren för kokzonen med aktiv timer (se "aktivera kokzon-timer").
- ▶ Ändra den inställda tiden och starta timern igen.

### Stänga av timern i förtid



#### Om kokprocessen ska fortsätta:


- ▶ Öppna spishällens funktionsmeny.
- ▶ Välj meny punkt "timer-funktion (automatisk avstängning)".
- ▶ Reducera den inställda tiden till  och bekräfta registreringen.
- Timern avaktiveras i förtid och man hör en signal.
- Aktiva kokprocesser fortsätter oförändrade.

#### Om kokprocessen ska avbrytas:

- ▶ Vrid knappingen till effektnivå .
- En akustisk signal ljuder och kokzonen stängs.

### Tiden har löpt ut

- Kokzonen stängs av automatiskt.
- En akustisk signal ljuder.
- Vridknappsindikatorn visar  och timer-symbolen  blinkar.
- Efter 5 sekunder avaktiveras den akustiska signalen och den blinkande indikationen automatiskt.

-  Blinkandet och ljudsignalen kan stoppas i förtid genom ett touch-kommando på vridknappen.

- Därefter visas eventuellt restvärmeindikationen H.

## 6.6.4 Automatisk värmefunktion (inte på PKT3)


Vid aktivering av den automatiska värmefunktionen arbetar kokzonen med full effekt under en bestämd tid och sätts sedan automatiskt ner till den inställda koknivån. Uppvärmningstiden beräknas automatiskt av systemet enligt den inställda effektnivån.


PKF13, PKI3, PKIW	
Effektnivå (sjudningsnivå)	Upphettningstid i min.:sek.
1	00:40
2	01:00
3	02:00
4	03:00
5	04:20
6	07:00
7	02:00
8	03:00

tab. 6.9 Översikt uppvärmningstider

PKC3, PKCB3, PKCH3	
Effektnivå (sjudningsnivå)	Upphettningstid i min.:sek.
1	01:00
2	03:00
3	04:48
4	06:30
5	08:30
6	02:30
7	03:30
8	04:30

tab. 6.10 Översikt uppvärmningstider

-  Höjs kokzonens effektnivå medan värmefunktionen är aktiv, förblir den automatiska värmefunktionen aktiv. Värmefunktionen anpassas.

-  Sänks kokzonens effektnivå medan värmefunktionen är aktiv, stängs den automatiska värmefunktionen av.

#### Förutsättningar för den automatiska värmefunktionen:

- Kokprocess med en effektnivå mellan 1 och 8.

### Aktivera automatisk värmefunktion

- ▶ Öppna spishällens funktionsmeny.
- ▶ Gör som följer...

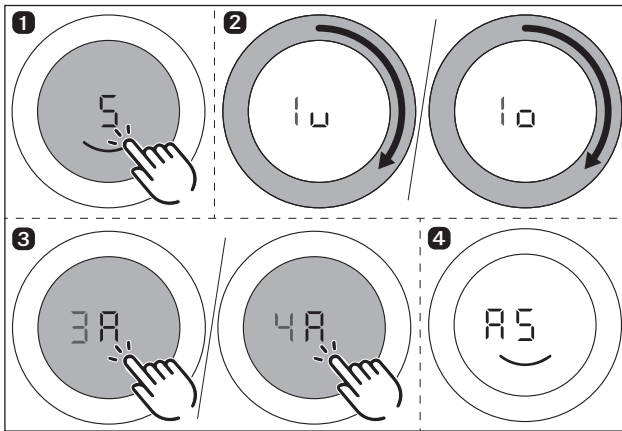


bild 6.37 Aktivera automatisk värmefunktion

- En akustisk signal ljuder, den automatiska värmefunktionen aktiveras och timern för uppvärmningstiden räknas ner.
- På vridknappsindikatorn visas uppvärmningssymbolen  $\text{R}$  och den inställda effektnivån (t.ex.  $\text{AS}$ ).

### Stänga av den automatiska värmefunktionen i förtid

Den aktiverade automatiska värmefunktionen stängs av i förtid när du

- ▶ sänker effektnivån (sjudnivå).
- ▶ ställa in effektnivån  $\text{S}$ .
- ▶ aktivera powernivån  $\text{P}$ .
- ▶ aktiverar  $\text{u}$  varmhållningsnivån.
- ▶ stänga av spishällen.

### Tiden har löpt ut

- När tiden för uppkokningen har löpt ut aktiveras den tidigare inställda sjudningsnivån.
- En akustisk signal ljuder.
- Uppvärmningssymbolen slocknar

### 6.6.5 Rengöringsfunktion (endast på PKT3)

Rengöringsfunktionen reglerar båda kokzonerna på Tepan-grillen i rostfritt stål på en för rengöring optimal konstant temperatur av 70 °C. Denna temperatur bibehålls sedan under 10 minuter.

#### Aktivera rengöringsfunktion

- ▶ Öppna funktionsmenyn för Tepan-grill i rostfritt stål.
- ▶ Gör som följer...

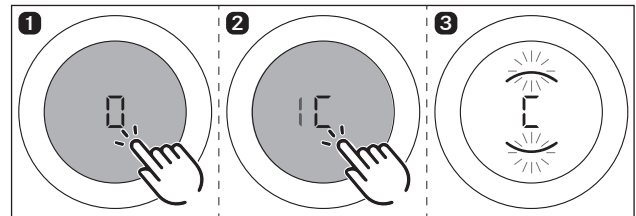


bild 6.38 Aktivera rengöringsfunktion

- Rengöringsfunktionen aktiveras och Tepan-grillen i rostfritt stål hettas upp till 70 °C.
- På båda vridknapparna visas  $\text{C}$  och båda kokzonindikatorer blinkar under uppvärmningsfasen.
- Så fort rengöringstemperaturen har uppnåtts lyser kokzonindikatorerna permanent och man kan börja med rengöringen.

- i** Börja inte med rengöringen förrän den optimala rengöringstemperaturen har uppnåtts (se också kap. Rengöring).

#### Avaktivera rengöringsfunktion

- ▶ Vrid vridknappens knappning på vilken rengöringsfunktionen har aktiverats, moturs.
- Rengöringsfunktionen stängs av.
- I vridknappsindikatorn visas eventuellt restvärmeindikatorn  $\text{H}$ .

- i** Efter 10 minuter avaktiveras rengöringsfunktionen automatiskt.

- i** Med en vridning medurs aktiveras en högre effektnivå och rengöringen måste avslutas direkt (fara för brännskada).

## 7 Konfigurationsmeny

### Menyöversikt

Menypunkt	Inställning
☐0	Ljudstyrka signalton
☐1	Demonstrationsläge
☐2	Hastighet klaffmotorer
☐3	Utsug/luftcirkulation och val av filterenhet
☐4	Drift med eller utan vägghöjning (endast vid utsug)
☐5	Manuell drift klaffmotorer
☐6	Omkoppling PWM-värden motor PKA/PKAS
☐7	Montering vänster spishäll 0°/180°
☐8	Montering höger spishäll 0°/180°
☐9	Pausfunktion aktiverad/avaktiverad
☐A	Antal inbyggda motorer
☐b	Genomföra uppdatering av mjukvaran
☐c	Genomföra export av data
☐d	Visning av mjukvaruversioner

tab. 7.1 Menyöversikt

### 7.1 Hantering av meny

#### Hämta upp meny

- i** Meny kan endast hämtas upp när systemet är påslaget men alla apparater är inaktiva (=effektnivå 0).

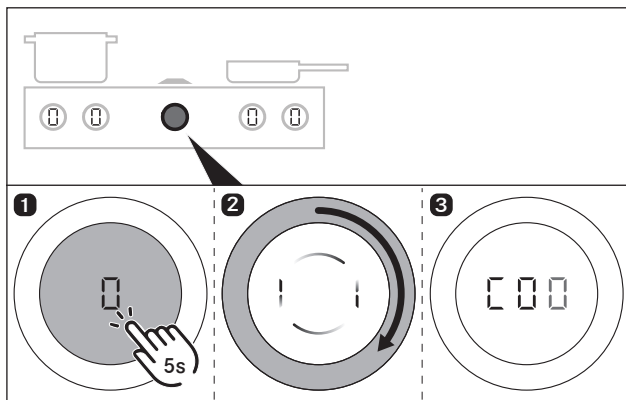


bild 7.39 Hämta upp meny

- ▶ Extra långt tryck på ångsugens vridknapp
- En animation visas (= uppmaning att vrida)
- ▶ Vrid på vridknappens knappning
- Meny hämtas och den första menypunkten visas.

#### Förklaring av menypunktdisplayn (z.B. ☐23):

Siffror i mellansegmentet = menypunkt (100 % ljusintensitet)  
Siffror i höger segment = aktuell inställning (50 % ljusintensitet)

#### Välj menypunkt och bekräfta

- ▶ Vrid knappningen till den önskade menypunkten (se menyöversikt).
- ▶ För att bekräfta ger du ett touch-kommando.

#### Gör inställningen, bekräfta och spara

- ▶ Vrid knappningen till den önskade inställningen (inställningsalternativ se Beskrivning av menypunkterna).
- ▶ Bekräfta inställningen med ett touch-kommando.

- i** Systemet behåller och lagrar de valda inställningarna när man lämnar varje menypunkt resp. när meny avslutas.

#### Avsluta meny

- i** Vid navigering i meny följer efter den sista menypunkten en valmöjlighet End för att avsluta meny.

- ▶ Vrid knappning till End
- ▶ Bekräfta valet med ett touch-kommando.
- Meny avslutas och standarddisplayn visas.

- i** Görs ingen inställning i en meny- eller undermenypunkt inom 2 minuter, avslutas konfigurationsmenyn automatiskt och displayn slocknar. De valda inställningarna lagras automatiskt.

### 7.2 Första idrifttagning

- i** Systemet måste konfigureras vid första idrifttagandet. Det är absolut nödvändigt att göra korrekta inställningar i grundkonfigurationens menypunkter.

#### 7.2.1 Grundkonfiguration

##### Menypunkt ☐3: Utsugs- eller luftcirkulationsdrift (inkl. val av filterenhet)

Inställning	Driftsätt	Filterenhet (livslängd)
☐	Utsugsdrift	filter ej nödvändigt
1	Luftcirkulation	ULB1 (200 tim)
2	Luftcirkulation	ULB3X (600 tim) (Fabriksinställning)
3	Luftcirkulation	ULBF (300 tim)

tab. 7.2 Utsugs- eller luftcirkulationsdrift och val av filterenhet

- i** Vid luftcirkulationsdrift ställs automatiskt den maximala livslängden på luftcirkulationsfiltret in när man väljer rätt filterenhet och filtertimern anpassas därtill.



### Menypunkt **C4**: Drift med eller utan väggbox (endast vid utsugsdrift)

Förutsättning: I menypunkt **C3** har inställningen utsugsdrift valts.

Inställning	Väggbox
□	Drift utan väggbox
I	Drift med väggbox (Fabriksinställning)

tab. 7.3 Drift med eller utan väggbox

- i** I utsugsdrift med väggbox aktiveras kort tid en högre effektnivå när man aktiverar ångsugen, för att väggboxen ska öppnas (väggboxens funktion).

### Menypunkt **C4A**: Antal inbyggda motorer

- i** Byggs ytterligare en motor in vid montering av systemet måste den aktiveras i meny.

Inställning	Antal motorer
I	en motor ansluten (Fabriksinställning)
2	två motorer anslutna

tab. 7.4 Antal inbyggda motorer

## 7.3 Beskrivning av de andra menypunkterna

### Menypunkt **C4B**: Signalernas ljudstyrka

Inställning	Signalens ljudstyrka
□	100 % (Fabriksinställning)
I	10 %
2	20 %
3	30 %
4	40 %
5	50 %
6	60 %
7	70 %
8	80 %
9	90 %

tab. 7.5 Signalens ljudstyrka

### Menypunkt **C4C**: Demonstrationsläge

- i** I demonstrationsläget är vridknappens alla funktioner givna och den elektriska öppningsklaffen samt motorn är funktionsdugliga. Spishällens upphettningfunktion är avaktiverad. Demonstrationsläget används t.ex. på utställningar.

Inställning	Driftsätt
□	Normaldrift (Fabriksinställning)
I	Demonstrationsläge

tab. 7.6 Normaldrift eller demonstrationsläge

### Menypunkt **C2**: Klaffmotorns hastighet

Inställning	Hastighet klaff
□	100 %
I	40 %
2	46,7 %
3	53,4 %
4	60 %
5	66,7 %
6	73,3 % (Fabriksinställning)
7	80 %
8	86,7 %
9	93,3 %

tab. 7.7 Klaffmotorns hastighet

### Menypunkt **C5**: Manuell drift klaffmotorer

Inställning	Funktion
□	Lämna undermenypunkt
I	Öppna klaffen
2	Stänga klaffen

tab. 7.8 Manuell drift klaffmotorer

- i** Om man under menypunkt **C5** väljer inställningen 1 eller 2 kan klaffen öppnas resp. stängas manuellt genom kontinuerlig användning av vridknappens touchyta.

### Menypunkt **C6**: Omkoppling PWM-värden motor

Inställning	Konfiguration
□	PWM-värden motor (Fabriksinställning på PKA3/PKA3AB)
I	PWM-värden motor (Fabriksinställning på PKAS3/PKAS3AB)

tab. 7.9 Omkoppling PWM-värden motor PKA3/PKA3AB och PKAS3/PKAS3AB

### Menypunkt **C7**: Montering vänster spishäll 0°/180°

Inställning	Justering
□	Standardinbyggnad (inbyggnad 0°) (Fabriksinställning)
I	Inbyggnad roterad 180°
2	ej ansluten


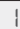
tab. 7.10 Justering av vänster spishäll

### Menypunkt **C8**: Montering höger spishäll 0°/180°

Inställning	Justering
□	Standardinbyggnad (inbyggnad 0°) (Fabriksinställning)
I	Inbyggnad roterad 180°
2	ej ansluten

tab. 7.11 Justering av höger spishäll

### Menypunkt : Pausfunktion aktiverad/avaktiverad

Inställning	Funktion
	Pausfunktion avaktiverad
	Pausfunktion aktiverad (Fabriksinställning)

tab. 7.12 Pausfunktion aktiverad/avaktiverad

### Menypunkt : Uppdatering mjukvara

► Starta uppdatering av mjukvaran med ett touch-kommando.

### Menypunkt : Dataexport




► Starta exporten av data med ett touch-kommando.

### Menypunkt : Visning av mjukvaruversion


Den aktuella använda mjukvaruversionen för alla anslutna apparater visas:

- Spishäll vänster
- Ångsug
- Spishäll höger

Visningen sker som följer:

Indikation 1 (apparat)	Indikation 2 (mjukvaruversion)
	xxx (= Mjukvaruversion interfacekort vänster)
	xxx (= Mjukvaruversion utsugselektronik)
	xxx (= Mjukvaruversion interfacekort höger)

tab. 7.13 Visning av mjukvaruversionerna

Visning av mjukvaruversionerna sker efter varandra. På vridknappens indikering visas .

## 8 Rengöring och skötsel

- ▶ Iaktta alla säkerhets- och varningsanvisningar (se kap. Säkerhet).
- ▶ Följ bifogade anvisningar från tillverkaren.
- ▶ För att undvika skador, förvissa dig om att spishällen och ångsugen är avstängda och har svalnat innan du börjar med rengöringen och skötseln (se kap. Användning).
- Regelbunden rengöring och skötsel garanterar en lång livslängd och optimal funktion.
- ▶ Iaktta följande rengörings- och skötselintervaller:

Komponenter	Rengöringsintervall
<b>Vridknappar:</b>	
Knappring/ knappåpa	genast efter varje nedsmutsning
<b>Ångsug:</b>	
Ångsug användigt och på ytan	efter varje tillredning av mycket feta maträtter; minst varje vecka.
Klaff, fettfilter och filterkärlet	efter varje tillredning av mycket feta maträtter; minst varje vecka.
Underhållskärl	efter behov (vid luftcirkulationsdrift senast i samband med att aktivtkolfiltret byts)
Aktivtkolfilter (bara vid luftcirkulation)	byts ut vid dålig lukt eller när hållbarhetstiden gått ut (se filterservice-indikering)
<b>Spishällar:</b>	
Spishäll	omedelbart efter varje nedsmutsning noggrant med ett vanligt rengöringsmedel

tab. 8.1 Rengöringsintervaller

### 8.1 Rengöringsmedel

**i** Aggressiva rengöringsmedel och skrapande kokkärlsbotten skadar ytan och mörka fläckar bildas.

- ▶ Använd aldrig ångrengörare, repande svampar, skurmedel eller kemiskt aggressiva rengöringsmedel (t.ex. ugnsspray).
- ▶ Rengöringsmedel får inte innehålla sand, soda, syra, lut eller klorid.

#### Rengöringsmedel för glaskeramiska spishällar

För spishällens rengöring behöver du en speciell glaskeramikskrapa och lämpliga rengöringsmedel.

**i** Använd inte skrapan för glaskeramiska ytor för wok-spishällens välvda kokzon.

#### Rengöringsmedel för Tepan-grill i rostfritt stål

För rengöring av Tepan-grillen i rostfritt stål behöver du en speciell Tepan-skrapa och lämpliga rengöringsmedel.

### 8.2 Ångsugens rengöring

**i** Rengör bara rostfria ytor i slipriktningen.

På ytan och i utsugningssystemet kan fett- och kalkavlagringar från matoset bildas.

- ▶ Rengör ångsugens komponenter enligt rengöringscyklerna.
- ▶ Ta av klaffen, fettfiltret och filterkärlet före rengöringen.
- ▶ Rengör ytorna med en mjuk, fuktig trasa, diskmedel eller ett mildt fönsterrengöringsmedel.
- ▶ Mjuka upp intorkad smuts med en fuktig trasa (repa inte!).

#### Klaffens rengöringsposition

- ▶ Säkerställ att ångsugen är påslagen men inaktiv (= effektnivå 0).
- ▶ Aktivera ångsugens rengöringsfunktion (se kap. Funktioner och användning).
- Klaffen öppnas och på vridknappens indikering visas  $\square$ .
- Motorn startar inte resp. stängs av när den är i gång.

#### Demontera klaffen, fettfiltret och filterkärlet

**i** Fettfilterkomponenterna kan endast demonteras när spishällens rengöringsfunktion är aktiverad.

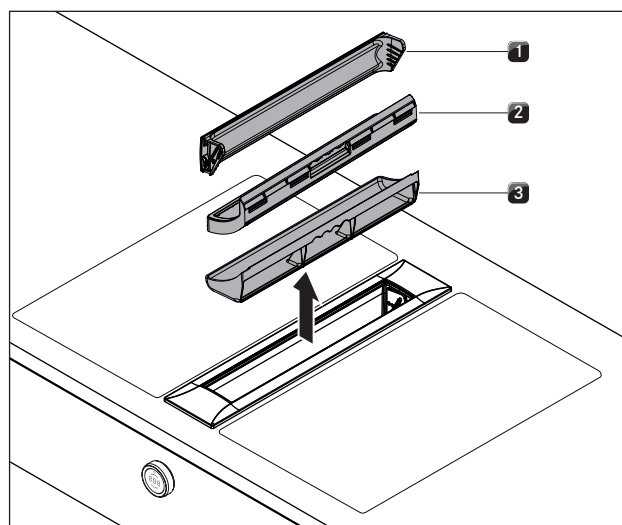
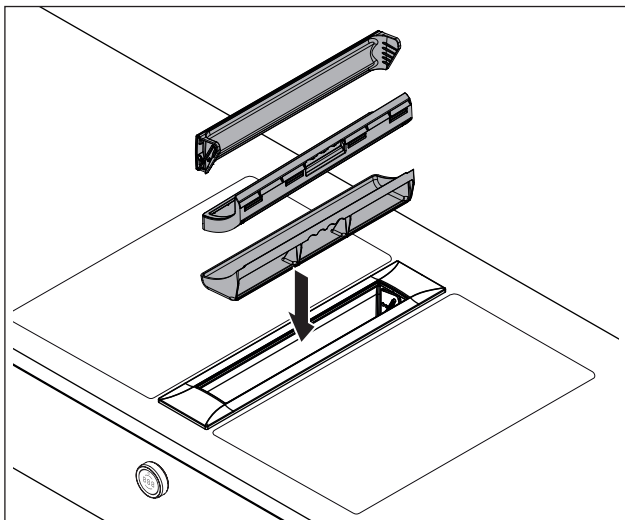


bild 8.1 Avmontering av fettfilterkomponenterna

- [1] Klaff
- [2] Fettfilter
- [3] Filterkärlet

- ▶ Dra ut klaffen [1] uppåt.
- ▶ Ta tag i ångsugens öppning och dra ut fettfiltret [2] och filterkärlet [3].
- På indikatorn på ångsugens vridknapp visas omväxlande FF och  $\square$  under 1 sekund vardera.

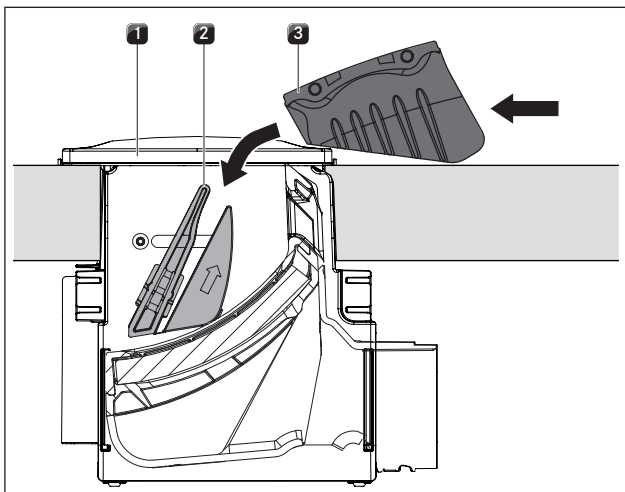
### Montera klaffen, fettfiltret och filterkärlet



**bild 8.2** Montering av komponenterna

- ▶ Aktivera eventuellt ångsugens rengöringsfunktion.
- ▶ Sätt in filterkärlet i ångsugsöppningen.
- ▶ Sätt in fettfiltret i ångsugsöppningen.
- ▶ Var noga med att fettfiltret ligger korrekt i kåpens urtag.

### Sätta i klaffen:



**bild 8.3** Sätta i klaffen

- [1] Ångsugsöppning
- [2] Styrning
- [3] Klaff

- ▶ Lägg klaffen [3] bredvid ångsugsöppningen [1].
- ▶ Låt klaffen [3] glida in snett i styrningen [2].
- ▶ Tryck lätt på klaffens [3] smala sidor tills den märkbart snäpper fast.
- ▶ Försäkra dig om att klaffen [3] är korrekt isatt.

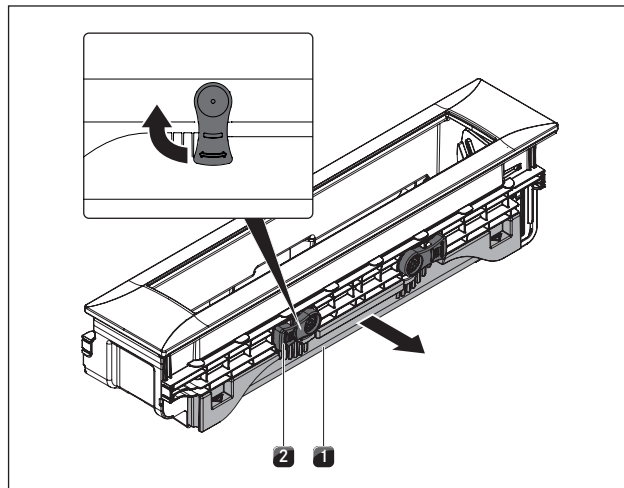
**i** Om klaffen efter monteringen inte sitter fast korrekt i låsningen, kan den inte stängas helt.

**i** Har fettfiltret eller klaffen inte monterats korrekt, visas på vridknappens indikering ett felmeddelande E0 12 eller E0 13 (se kap. Åtgärdande av fel).

### Demontera underhållskärlet

**i** Vid följande inbyggnadssituationer kan underhållskärlet inte tas ut: single-inbyggnad, angränsande 2:a ångsug, angränsande wok-spishäll.

**i** För att kunna demontera underhållskärlet måste fettfiltret och filterkärlet tas ut.

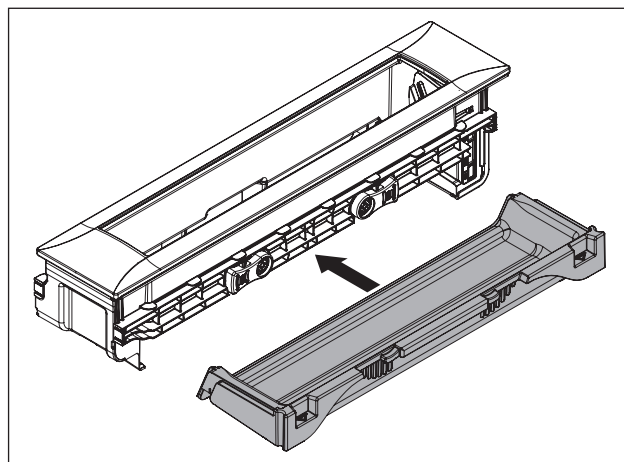


**bild 8.4** Demontera underhållskärlet

- [1] Underhållskärl
- [2] Låsning

- ▶ Vrid låsningens [2] båda spakar 90° utåt för att låsa upp underhållskärlet [1].
- ▶ Dra underhållskärlet [1] ur ångsugen.

### Montera underhållskärlet



**bild 8.5** Montera underhållskärlet

- ▶ Skjut in underhållskärlet i ångsugen.
- ▶ Vrid låsningens [2] båda spakar nedåt för att låsa underhållskärlet [1].

### Rengöring av komponenter

Klaffen, fettfiltret, filterkärlet och underhållskärlet kan rengöras för hand eller i diskmaskin.

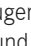

### Rengöring för hand

- ▶ Använd fettlösningsmedel.
- ▶ Skölj av komponenterna med hett vatten.
- ▶ Rengör komponenterna med en mjuk borste.
- ▶ Skölj delarna noga efter rengöringen.

### Rengöring i diskmaskinen

- ▶ Använd ett diskprogram med max. 65 °C för rengöringen.
- Fettfiltret tar upp fett i matoset.
- När fettfiltret inte längre kan rengöras ordentligt, måste det bytas ut.

### Avsluta ångsugens rengöring

- ▶ Vrid på knappingen på ångsugens vridknapp.
- Klaffen öppnas helt.
- På indikatorn på ångsugens vridknapp visas omväxlande FF och  under 1 sekund vardera.
- ▶ Sätt in fettfiltret igen.
- Indikatorn visar  och ångsugen är klar att användas igen.

## 8.2.1 Byta luftcirkulationsfilter

Vid luftcirkulationsdrift används ett extra luftcirkulationsfilter. Luftcirkulationsfiltret binder luktämnen som uppstår vid matlagningen. Luftcirkulationsfiltret monteras på sockelmotorn eller på kanalsystemet. När ett luftcirkulationsfilter har nått sin brukstid, visas filterservice-indikering i meny och filtret måste bytas. När filtret har bytts ut måste filterbrukstiden återställas.

- ▶ Byt luftcirkulationsfiltret när filterservice indikeras.
- Av luftcirkulationsfiltrets bruksanvisning framgår brukstid och hur filtret ska bytas.
- ▶ Återställ filterservice-indikeringen (se kap. Funktioner och användning).

- i** Luftcirkulationsfilter (aktivtcolfilter) kan erhållas i fackhandeln eller i BORA Shop på hemsidan <http://www.mybora.com>.

## 8.3 Rengöra spishällar

### 8.3.1 Rengöra glaskeramiska spishällar

- ▶ Se till att spishällen är avstängd (se kap. Användning).
- ▶ Vänta tills alla kokzoner är kalla.
- ▶ Avlägsna all grov smuts och matrester från spishällen med en speciell skrapa till glaskeramiska ytor.
- ▶ Häll rengöringsmedlet på den kalla spishällen.
- ▶ Fördela det med hushållspapper eller en ren trasa.
- ▶ Tvätta av spishällen med en våt trasa.
- ▶ Torka spishällen sedan med en ren trasa.

#### När spishällen är varm:

- ▶ Avlägsna genast vidhäftande, smälta rester av plast, aluminiumfolie, socker resp. sockerhaltig mat från kokzonen med glaskeramiskskrapan för att förhindra att de bränns fast.

### Kraftiga nedsmutsningar

- ▶ Avlägsna kraftiga nedsmutsningar och fläckar (kalkfläckar, pärlmorglänsande fläckar) med ett rengöringsmedel så länge spishällen fortfarande är varm.
- ▶ Mjuka upp intorkade matrester med en våt trasa.
- ▶ Avlägsna smutsrester med glaskeramiskskrapan.
- ▶ Avlägsna direkt korn, smulor o.d. som hamnat på spishällen under det vanliga köksarbetet, för att förhindra repor på ytan.

Färgförändringar och glänsande ställen på spishällen är inga skador. Spishällens funktion och glaskeramikytans stabilitet påverkas inte.

Färgförändringar på spishällen uppstår om matrester inte avlägsnas och bränns fast.

Glänsande ställen uppstår genom nötning av kokkärlets botten, speciellt när kokkärl med aluminiumbotten används, eller genom olämpliga rengöringsmedel. Det är svårt att få bort dem.

### 8.3.2 Rengöring av grillzonen på Tepan-grill i rostfritt stål

- i** Använd bara skrapan på grilllytan, annars kan ytan skadas.
- i** Rengör bara den rostfria ytan i sliprikningen.
- i** Låt inte citronsyra komma på spishällens angränsande ytor och på bänkskivan, eftersom de kan skadas av den.
- i** Använd inga skötselmedel för rostfritt stål på de rostfria ytorna eller den rostfria grilllytan.

#### Lätt nedsmutsning

- ▶ Se till att apparaten är avstängd (se kap. Användning).
- ▶ Vänta tills grilllytan i rostfritt stål har svalnat tillräckligt.
- ▶ Avlägsna lätt nedsmutsning med en fuktig trasa och diskmedel.
- ▶ Använd en mjuk trasa för att torka av ytan som rengjorts med vatten, för att förhindra vatten- resp. kalkfläckar (gulaktig missfärgning).

#### Normal nedsmutsning

- ▶ Se till att rengöringsfunktionen för båda grillzonerna är aktiverad (se kap. Användning).
- ▶ Vänta tills grillzonernas indikeringar inte blinkar längre (= optimal rengöringstemperatur 70 °C).
- ▶ Häll nu rent, kallt vatten på grilllytan.
- ▶ Låt vattnet verka i ca 15 minuter.
- ▶ Avlägsna grov smuts och matrester med en Tepan-skrapa.
- ▶ Avlägsna resterande smuts och vattenrester med en ren trasa.
- ▶ Torka apparaten sedan med en ren trasa.

#### Kraftiga nedsmutsningar

- ▶ Se till att rengöringsfunktionen för båda grillzonerna är aktiverad (se kap. Användning).
- ▶ Vänta tills grillzonernas indikeringar inte blinkar längre (= optimal rengöringstemperatur 70 °C).
- ▶ Ta en skål med varmt vatten (ca 200 ml) och lös upp en matsked citronsyra (ca 10 - 15 ml).
- ▶ Häll vätskan på grilllytan.
- ▶ Låt vätskan verka i ca 5 - 8 minuter.

- ▶ Avlägsna inbrända grillrester från grilllytan med en plastborste.
- ▶ Avlägsna resterande smuts och resterna efter vatten/citronblandningen (citronsyra) fullständigt med en ren trasa.
- ▶ Häll nu rent, kallt vatten på grilllytan.
- ▶ Avlägsna resterande smuts och vattenrester med en ren trasa.
- ▶ Torka spishällen sedan med en ren trasa.

Färgförändringar och små repor på apparaten är inga skador. Funktion på Tepan-grill i rostfritt stål och grilllytans stabilitet påverkas inte.

Färgförändringar uppstår om matrester inte avlägsnas och bränns fast.

## 8.4 Skötsel av spishällar

- ▶ Spishällen får inte användas som arbets- eller förvaringsyta.
- ▶ Kokkärl får inte skjutas eller dras över spishällen.
- ▶ Lyft alltid upp grytor och pannor.
- ▶ Håll spishällen ren.
- ▶ Avlägsna smuts omedelbart.
- ▶ Använd endast för apparaten lämpliga köksredskap (se kap. Produktbeskrivning).

## 8.5 Rengöring av vridknappen

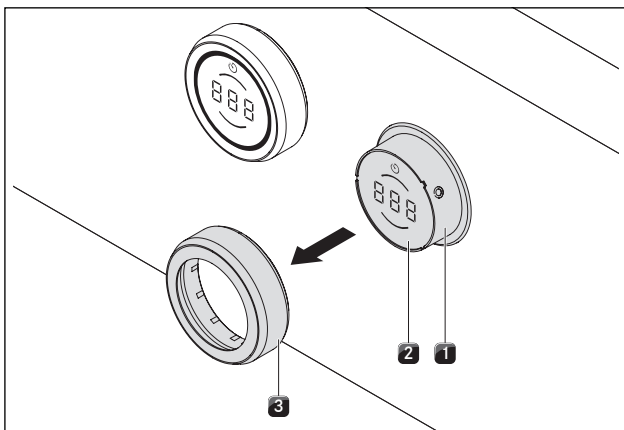


bild 8.6 Dra av knappringen

- [1] Knappkåpa
- [2] Touchyta
- [3] Knappring

### Rengöring av knappringen

Knappringen kan endast rengöras för hand.

- ▶ Dra av knappringen från knappkåpan.
- ▶ Använd fettlösande rengöringsmedel.
- ▶ Skölj knappringen med hett vatten.
- ▶ Rengör knappringen med en mjuk borste.
- ▶ Skölj knappringen noga efter rengöringen.
- ▶ Torka noga av knappringen.
- ▶ Sätt på knappringen på knappkåpan igen.


### Rengöring av touchytan och knappkåpan

- ▶ Dra av knappringen.
- ▶ Rengör touchytan och knappkåpan med en mjuk, fuktig trasa.
- ▶ Torka noga av pekytan och knappkåpan.
- ▶ Sätt på knappringen på knappkåpan.

## 9 Åtgärdande av fel

► Iaktta alla säkerhets- och varningsanvisningar (se kap. Säkerhet).

### 9.1 Åtgärda fel på ångsugen

Användningssituation	Orsak	Åtgärd
Ångsugen kan inte sättas på	Knappringen saknas	Sätt knappringen på vridknappen
	Säkring eller automatsäkring i bostads- resp. husinstallationen är defekt	Byt säkring Koppla till automatsäkringen igen
	Säkring eller automatsäkring utlöser flera gånger.	Kontakta BORA service-team
	Strömförsörjningen är avbruten	Låt en elfackman kontrollera strömförsörjningen
	Finsäkring i styrenhetens anslutning för kallenhetskontakten är defekt	Byt säkring (typ: T 3,15A/250V)
Motorn startar inte	Klaffen inte korrekt ilagd eller inte ilagd alls	Lägg i klaffen korrekt
	Fettfiltret inte korrekt ilagt eller inte ilagt alls	Lägg i fettfiltret korrekt
	Motor defekt	Kontakta BORA serviceteam
Luktbildning under driften av en ny ångsug	Det är normalt vid fabriksnya apparater	Lukten försvinner när apparaten varit i gång några timmar
På vridknappens mellersta indikering visas ett medurs omlöpande segment 	Knappringen är inte i 0-positionen efter att den har satts på	Vrid vridknappen till kl. 12-positionen (= 0-position)
Vridknappsindikering L	Barnsäkringen är aktiverad	Stäng av barnsäkringen (se kap. Användning)
Vridknappsindikering r	Permanent manövrering (8 sekunder) av vridknappen eller vridknappen nedsmutsad	Släpp vridknappen resp. rengör den
Vridknappsindikering E3B I	Home-In kontakt avbruten	Kontrollera kabeln resp. bryggan Home-In kontakt
Vridknappsindikering E3B3	Home-In kontakt avbruten	Vid utsugsdrift öppnas t.ex. fönstret.
Vridknappsindikering F	Aktivkolfiltrets användningstid har gått ut	Byt ut aktivkolfiltret, rengör ev. det rostfria fettfiltret, återställ filtertimern (se kap. Rengöring resp. Användning)
Vridknappsindikering E7d	Ett föremål blockerar klaffen	Avlägsna föremålet
	Klaffen inte helt fastsnäppt i styrningen	Tryck lätt på klaffens smala sidor uppifrån tills den märkbart snäpper fast.
	Ändlagesbrytare defekt eller felinställd	Kontakta BORA serviceteam
Vridknappsindikering E0 I I	Elavbrott när klaffen öppnas eller stängs	Vrid vridknappen till „0“-positionen, bekräfta med touch och klaffen stängs.
	Fettfiltret inte korrekt ilagt eller inte ilagt alls	Lägg i fettfiltret korrekt
Vridknappsindikering E0 I2 och E0 I3	Filtersensor defekt	Kontakta BORA serviceteam
	Klaffen inte korrekt ilagd eller inte ilagd alls	Lägg i klaffen korrekt
Vridknappsindikering E0 I9	Klaffsensor defekt	Kontakta BORA serviceteam
	Fel vid touch-ytans utvärdering	Vrid vridknappen till „0“-position Kontakta BORA serviceteam
Ångsugens sugeffekt har försämrats	Fettfiltret är kraftigt nedsmutsat	Rengör fettfilter i rostfritt stål eller byt ut det
	Aktivkolfiltret är kraftigt nedsmutsat (bara luftcirkulation)	Byte av aktivkolfiltret
	I luftledarkåpan sitter ett föremål (t.ex. en putstrasa)	Avlägsna föremålet
Klaffen är inte helt öppen/stängd	Motorn är defekt eller en kanalkoppling har lossnat	Kontakta BORA serviceteam
	Rörelseprocessen har avbrutits genom att strömförsörjningen stoppats	Manuell drift av klaffen till dess slutposition (se kap. Montering, Tab. 6.13)

tab. 9.1 Åtgärda fel

## 9.2 Åtgärda fel på spishällen

Driftsituation	Orsak	Åtgärd
Spishällen kan inte tillkopplas	Knappringen saknas	Sätt knappringen på vridknappen igen.
	Säkring eller automatsäkring i bostads- resp. husinstallationen är defekt	Byt säkring  Koppla till automatsäkring igen
	Säkring eller automatsäkring utlöser flera gånger	Kontakta BORA serviceteam
	Strömförsörjningen är avbruten	Låt en elfackman kontrollera strömförsörjningen
Vid driften av den nya spishällen uppstår lukt och ånga	Det är normalt vid fabriksnya apparater	Avvakta några drifttimmar  Kontakta BORA service-team vid ihållande luktbildning
	Kylfläkten fortsätter att gå efter avstängningen	Kylfläkten går så länge tills spishällen har svalnat och stängs sedan automatiskt av. Vänta tills kylfläkten stängs av automatiskt
En kokzon eller hela spishällen stängs av automatiskt	En kokzon används för länge Överhettningsskyddet har utlöst	Ta kokzonen i drift igen (se kap. Användning). (se kap. Produktbeskrivning)
Powernivån avbryts automatiskt i förtid	Överhettningsskyddet har utlöst	(se kap. Produktbeskrivning)
Vridknappsindikering L	Barnsäkring är aktiverad	Stäng av barnsäkring (se kap. Användning)
Vridknappsindikering L	Det finns inget eller ett olämpligt kokkärl på kokzonen	Använd bara lämpliga kokkärl  Välj storleken på kokkärlet motsvarande kokzonen (se kap. Produktbeskrivning)
Vridknappsindikering r	Permanent manövrering (8 sekunder) av vridknappen eller vridknappen nedsmutsad	Släpp vridknappen resp. rengör den
Vridknappsindikering E0 19	Fel vid touch-ytans utvärdering	Vrid vridknappen till „0“-position  Kontakta BORA service-team
Vridknappsindikering E002, E02 1, E05 7, E082, E083	Övertemperatur	Låt spishällen svalna

tab. 9.2 Åtgärda fel

- Kvittera felet genom ett touch-kommando på vridknappen.
- Kontakta i alla andra fall BORA service-team (se kap. Garanti, teknisk support och reservdelar) och ange felnumret och apparatens typ.



## 10 Garanti, teknisk support, reservdelar och tillbehör

- ▶ Iaktta alla säkerhets- och varningsanvisningar (se kap. Säkerhet).

### 10.1 BORA:s tillverkargaranti

BORA lämnar sina slutkunder 2 års garanti på våra produkter. Denna garanti för slutkunden gäller utöver de lagliga reklameringsanspråk gentemot försäljaren av våra produkter. Tillverkargarantin gäller för alla BORA-produkter som köps inom EU av auktoriserade BORA-återförsäljare eller BORA-utbildade säljare, med undantag för BORA-produkter som betecknas som universal- eller tillbehörsartiklar.

Tillverkargarantin börjar gälla när BORA-produkten överlämnas till slutkunden genom en auktoriserad BORA-återförsäljare och den gäller i 2 år. Slutkunden har möjlighet att förlänga tillverkargarantin genom att registrera sig på [www.bora.com/registration](http://www.bora.com/registration).

Tillverkargarantin förutsätter att BORA-produkterna har installerats fackmannamässigt genom en auktoriserad BORA-återförsäljare (efter direktiv i den vid monteringsstillfället aktuella BORA ventilationshandboken och bruksanvisningen). Slutkunden ska vid användandet rätta sig efter de riktlinjer och anvisningar som står i bruksanvisningen.

Vid ett garantianspråk ska slutkunden rapportera felet till sin återförsäljare eller direkt till BORA och kunna visa kvitto på köpet. Kunden kan också bevisa köpet genom registrering på [www.bora.com](http://www.bora.com).

BORA garanterar att alla BORA-produkter är fria från material- och produktionsfel. Felet måste ha funnits där redan när produkten levererades till slutkunden. När man utnyttjar sin garanti börjar inte garantin löpa på nytt igen.

BORA kommer att avhjälpa brister på BORA-produkter efter egen bedömning genom reparation eller utbyte. BORA står för samtliga kostnader för att rätta till en brist som faller inom tillverkargarantin.

Följande ingår inte i BORA:s tillverkargaranti:

- BORA-produkter som inte köpts av auktoriserad BORA-återförsäljare eller av BORA-utbildade säljare
- Skador som uppkommit pga att man ej följt bruksanvisningen (gäller även skötsel och rengöring av produkten). Dessa visar på felaktig användning.
- Skador som uppkommit genom normal nötning t.ex. förslitningsskador på spishällen
- Skador pga yttre inverkan (som transportskador, inflöde av kondensvatten, naturkrafter såsom blixtnedslag)
- Skador som uppkommit genom reparation eller reparationsförsök som inte genomförts av BORA eller av en av BORA auktoriserad person
- Skador på glaskeramiken
- Spänningsvariationer
- Följdsador eller ersättningsanspråk som går utöver den egentliga bristen
- Skador på plastdetaljer

Lagliga anspråk, såsom särskilt lagliga bristanspråk eller produktansvar, begränsas inte av garantin.

Om en brist inte täcks av tillverkargarantin, kan slutkunden använda sig av BORA:s tekniska service, men måste då själv stå för kostnaden.

Förbundsrepubliken Tysklands rätt gäller för dessa garantivillkor.

Du når oss på:

- Telefon: +800 7890 0987 måndag till torsdag klockan 08:00 – 18:00 och fredag klockan 08:00 – 17:00
- E-post: [info@bora.com](mailto:info@bora.com)

#### 10.1.1 Förlängning av garantin

Du kan förlänga garantin genom att gå in och registrera dig på [www.bora.com/registration](http://www.bora.com/registration).

### 10.2 Service

**BORA service:**

se baksidan på bruks- och monteringsanvisningen



- ▶ Vid störningar som du inte kan klara av själv, kontakta din BORA återförsäljare eller BORA serviceteam.

BORA service behöver då din apparats typbeteckning och fabrikationsnummer (FD-nummer).

Båda uppgifterna hittar du på typskylten, på garantibilagan samt på apparatens undersida.

### 10.3 Reservdelar

- ▶ Använd enbart originalreservdelar vid reparationer.
- ▶ Reparationer får endast genomföras av BORA service-team.

**i** Du erhåller reservdelar hos din BORA återförsäljare och online på BORA servicesida, [www.bora.com/service](http://www.bora.com/service), eller på det angivna servicenumret.

## 10.4 Tillbehör

- BORA Pro knappling PKR3
- BORA Pro knappling All Black PKR3AB

### Specialtillbehör PKA3, PKAS3/PKAS3AB:

- BORA Pro Fettfilter i rostfritt stål PKA1FF
- BORA Pro Klaff PKA1VK
- BORA Pro Klaff All Black PKA1VKAB
- BORA Pro Filterkärl PKA1FW
- BORA Nätanslutningsledning typ I UNLI (AUS)
- BORA Nätanslutningsledning typ J UNLJ (CH)
- BORA Nätanslutningsledning typ G UNLG (GB-IE)
- BORA Fönsterkontaktbrytare UFKS

### Specialtillbehör för luftcirkulationssystem:

- BORA luftrengöringsbox flexibel ULBF
- BORA set aktivtkolfilter ULB3AS för ULB3X

### Specialtillbehör för glaskeramiska spishällar:

- BORA glaskeramiskrapa UGS

### Specialtillbehör PKIW3:

- Induktionswok HIW1, Controlinduc<sup>®</sup>, rostfritt stål, Ø 360 mm

### Specialtillbehör PKT3:

- BORA Pro Tepan-skrapa PTTS1

# 11 Anmärkningar

Bruksanvisning:

Original

översättning

Tillverkare: BORA Vertriebs GmbH & Co KG

Överlåtande samt kopiering av dessa underlag, utnyttjande och delgivning av innehållet är inte tillåtet, såvida inte detta uttryckligen medgivits.

Denna bruks- och monteringsanvisning har tagits fram med största noggrannhet. Trots detta kan det hända att tekniska ändringar som gjorts i efterhand eller vissa textpassager som ändrats, ännu inte har aktualiserats eller anpassats. Vi hoppas på förståelse för detta. En aktualiserad version kan erhållas från BORA service-team. Tryckfel och misstag förbehålles.

© BORA Vertriebs GmbH & Co KG

Alla rättigheter förbehållna.

**D**

**BORA Lüftungstechnik GmbH**

Rosenheimer Str. 33

83064 Raubling

Tyskland

T +49 (0) 8035 / 9840-0

F +49 (0) 8035 / 9840-300

info@bora.com

www.bora.com

**A**

**BORA Vertriebs GmbH & Co KG**

Innstraße 1

6342 Niederndorf

Österrrike

T +43 (0) 5373 / 62250-0

F +43 (0) 5373 / 62250-90

mail@bora.com

www.bora.com

**INT**

**BORA Holding GmbH**

Innstraße 1

6342 Niederndorf

Österrrike

T +43 (0) 5373 / 62250-0

F +43 (0) 5373 / 62250-90

mail@bora.com

www.bora.com

**AU NZ**

**BORA APAC Pty Ltd**

100 Victoria Road

Drummoyne NSW 2047

Australien

T +61 2 9719 2350

F +61 2 8076 3514

info@boraapac.com.au

www.bora-australia.com.au

