

**NL Montagehandleiding PKA3/PKA3AB, PKAS3/PKAS3AB**

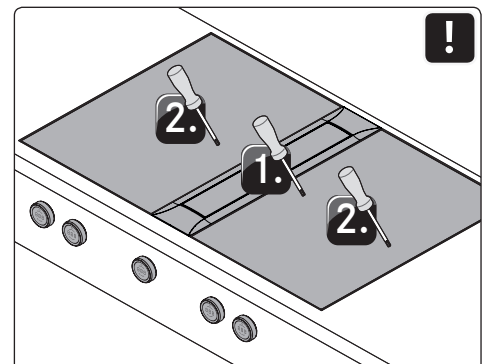
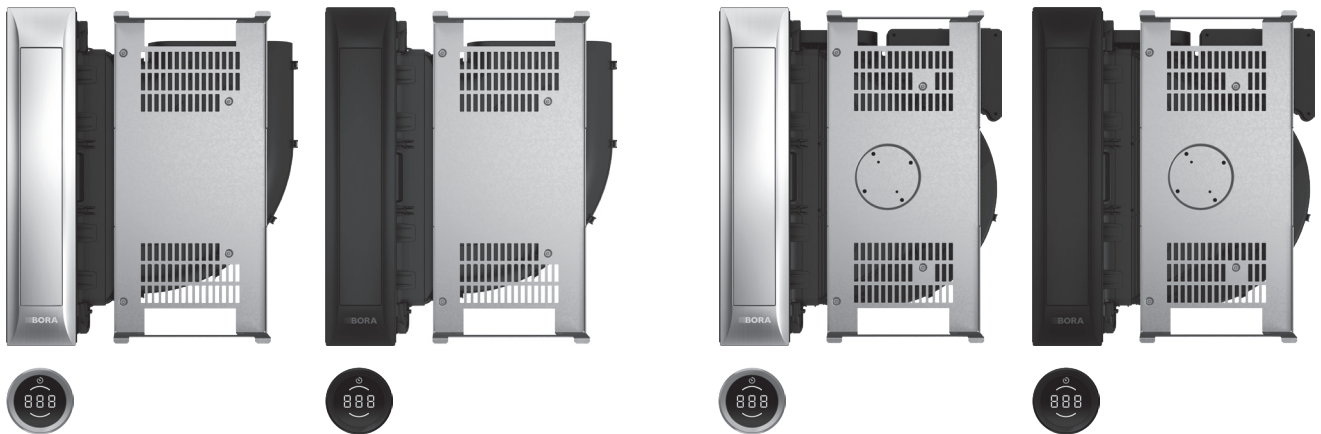
BORA Pro kookveldafzuiging

BORA Pro kookveldafzuiging All Black

BORA Pro kookveldafzuigstelsysteem met geïntegreerde motor

BORA Pro kookveldafzuigstelsysteem met geïntegreerde motor

All Black



PKA3XIMNL-100

# Inhoudsopgave

<b>1</b>	<b>Algemeen</b>	<b>3</b>		
1.1	Aansprakelijkheid.....	3		
1.2	Geldigheid van de bedienings- en montagehandleiding.....	3		
1.3	Productconformiteit.....	3		
1.4	Gegevensbescherming.....	3		
1.5	Weergave van informatie.....	3		
<b>2</b>	<b>Veiligheid</b>	<b>4</b>		
2.1	Correct gebruik.....	4		
2.2	Algemene veiligheidsinstructies.....	4		
2.3	Veiligheidsinstructies montage.....	5		
2.4	Veiligheidsinstructies reparatie, service en reserveonderdelen.....	6		
2.5	Veiligheidsinstructies demontage en verwijdering.....	6		
<b>3</b>	<b>Technische gegevens</b>	<b>7</b>		
3.1	BORA Pro kookveldafzuiging PKA3/PKA3AB.....	7		
3.2	BORA Pro kookveldafzuigingsysteem met geïntegreerde motor PKAS3/PKAS3AB.....	7		
3.3	Toestelafmetingen bedieningsknop BORA Professional 3.0.....	8		
<b>4</b>	<b>Montage</b>	<b>9</b>		
4.1	Algemene montage-instructies.....	9		
4.1.1	Kookveldafzuiging bedienen met een kamerluchtafhankelijke vuurbron.....	9		
4.2	Leveringsomvang controleren.....	9		
	- Leveromvang PKA3/PKA3AB.....	10		
	- Leveromvang PKAS3/PKAS3AB.....	10		
4.3	Gereedschap en hulpmiddelen.....	10		
4.4	Montage-instructies.....	10		
4.4.1	Veiligheidsafstanden.....	10		
4.4.2	Minimale inbouwafmetingen (bij standaardopbouw).....	10		
4.4.3	Werkblad en keukenmeubel.....	11		
4.4.4	Luchtre circulatie bij gebruik van een kookveldafzuiging met recirculatiesysteem.....	11		
4.5	Uitsparingsafmetingen.....	11		
4.5.1	Vlakinbouw.....	12		
4.5.2	Opbouwmontage.....	12		
4.6	Inbouw van de bedieningsknop in het paneel van de onderkast.....	13		
4.6.1	Boorgaten in het paneel voor kookveldafzuiging.....	13		
4.6.2	Boorgaten in het paneel - voorbeelden.....	13		
4.6.3	Bedieningsknop monteren.....	13		
4.7	Planningsvarianten PKA3/PKA3AB.....	14		
4.7.1	Luchtgeleiding verticaal langs de zijkant.....	14		
4.7.2	Luchtgeleiding naar links (180° gedraaide inbouw).....	15		
	- Luchtgeleiding naar links met kanaalboogstuk.....	15		
4.7.3	Afdekframe 180° draaien.....	15		
4.8	Kookveldafzuiging monteren.....	16		
4.8.1	Kookveldafzuiging inleggen.....	16		
4.8.2	Bevestigen van de kookveldafzuiging.....	16		
4.9	Montage van het kanaalsysteem.....	17		
4.9.1	Kanaalaansluitmaten.....	17		
4.9.2	Vorbereiding op de montage.....	18		
4.9.3	Kanaalsysteem op het apparaat aansluiten.....	18		
4.9.4	Standaardopbouw PKA3/PKA3AB.....	18		
4.9.5	Extra motor installeren.....	19		
4.10	Externe schakelcontacten aansluiten.....	19		
	- Vorbereiding PKAS3/PKAS3AB.....	19		
	- Vorbereiding van de besturingseenheid bij PKA3/PKA3AB.....	20		
	- Vorbereiden van de aansluitkabels voor externe schakelapparatuur.....	20		
	- Installatie van de externe schakelapparatuur.....	21		
4.11	Communicatie en stroom aansluiten.....	22		
4.11.1	Bedieningsknop aansluiten.....	22		
	- Bedieningsknop op de kookveldafzuiging aansluiten.....	22		
4.11.2	Aansluitingen op de kookveldafzuiging PKAS3/PKAS3AB.....	23		
	- Aansluiten van een extra motor.....	23		
4.11.3	Kookveldafzuiging PKA3/PKA3AB aansluiten.....	23		
	- Besturingseenheid en motor met de kookveldafzuiging verbinden.....	23		
	- Losmaken van de netaansluitkabel.....	23		
	- Aansluiten van een extra motor.....	23		
4.11.4	Communicatie tot stand brengen tussen kookveldafzuiging en kookvelden.....	24		
4.11.5	Stroom aansluiten.....	24		
	- Stroomaansluiting kookveldafzuiging.....	25		
4.12	Basisconfiguratie.....	25		
4.13	Eerste gebruik.....	25		
4.14	Functiecontrole.....	25		
4.15	Toestellen opvoegen.....	26		
4.16	Overdracht aan de gebruiker.....	26		
<b>5</b>	<b>Buitenbedrijfstelling, demontage en verwijdering</b>	<b>27</b>		
5.1	Buitenbedrijfstelling.....	27		
5.2	Demontage.....	27		
5.3	Milieuvriendelijke verwijdering.....	27		

# 1 Algemeen

Deze handleiding bevat belangrijke instructies die u tegen verwondingen beschermen en schade aan het apparaat voorkomen. Lees deze handleiding aandachtig door vooraleer u het apparaat installeert of voor het eerst gebruikt.

Bij deze handleiding horen ook nog andere documenten. Leef absoluut alle meegeleverde documenten na.

De montage en installatie dienen te gebeuren door opgeleid vakpersoneel overeenkomstig de geldende normen, voorschriften en wetten. Alle veiligheidsinstructies en waarschuwingen alsook de instructies in de meegeleverde documenten moeten worden nageleefd.

## 1.1 Aansprakelijkheid

BORA Holding GmbH, BORA Vertriebs GmbH & Co KG, BORA APAC Pty Ltd en BORA Lüftungstechnik GmbH – hierna BORA genoemd – zijn niet aansprakelijk voor schade die voortvloeit uit het niet eerbiedigen of niet naleven van de meegeleverde documenten! Bovendien is BORA niet aansprakelijk voor schade die voortvloeit uit een verkeerde montage of uit het niet naleven van de veiligheidsinstructies en waarschuwingen!

## 1.2 Geldigheid van de bedienings- en montagehandleiding

Deze handleiding kan worden gebruikt voor verschillende toestellen. Daarom is het mogelijk dat individuele kenmerken worden beschreven die niet op uw toestel van toepassing zijn. Afbeeldingen kunnen in detail afwijken voor bepaalde toestelvarianten en moeten worden gezien als schematische weergaven.

## 1.3 Productconformiteit

### Richtlijnen

De apparaten voldoen aan de volgende EU/EG-richtlijnen:  
2014/30/EU EMC-richtlijn  
2014/35/EU Laagspanningsrichtlijn  
2009/125/EG Ecodesign-richtlijn  
2011/65/EU RoHS-richtlijn

## 1.4 Gegevensbescherming

Uw kookveldafzuiging slaat tijdens de werking gepseudonimiseerde gegevens op, zoals door u gemaakte menu-instellingen, de bedrijfsuren van de afzonderlijke technische eenheden en het aantal geselecteerde functies. Bovendien registreert uw kookveldafzuiging fouten in combinatie met het aantal bedrijfsuren. Gegevens kunnen alleen handmatig worden uitgelezen via uw kookveldafzuiging. U bent dus verantwoordelijk voor deze beslissing. In geval van service laten deze opgeslagen gegevens ons toe om een probleem snel te analyseren en op te lossen.

## 1.5 Weergave van informatie

Er wordt gebruikgemaakt van een uniforme opmaak en van uniforme cijfers, symbolen, veiligheidsinstructies, begrippen en afkortingen, zodat u snel en veilig met deze handleiding zou kunnen werken. Het begrip 'apparaat' wordt zowel voor kookvelden, kookveldafzuigingen als voor kookvelden met kookveldafzuiging gebruikt.

### Instructies worden aangegeven met een pijl:

► Voer alle instructies steeds in de vastgestelde volgorde uit.

### Opsommingen worden aangegeven met een bullet aan het begin van de regel:

- Opsomming 1
- Opsomming 2



Een inlichting maakt u attent op specifieke elementen waar u absoluut dient op te letten.

### Veiligheidsinstructies en waarschuwingen

De veiligheidsinstructies en waarschuwingen in deze handleiding worden beklemtoond met symbolen en signaalwoorden. De veiligheidsinstructies en waarschuwingen zijn als volgt opgebouwd:



### WAARSCHUWINGSTEKENS EN SIGNAALWOORDEN!

#### Type en bron van gevaar

Gevolgen bij niet-naleving

► Veiligheidsmaatregelen

Hierbij geldt:

- Waarschuwingstekens wijzen op een verhoogd risico op verwondingen.
- Het signaalwoord geeft de ernst van het gevaar aan.

Waarschuwingstekens	Signaalwoord	Risico
	Gevaar	Geeft een onmiddellijk gevaarlijke situatie aan die bij niet-naleving kan leiden tot de dood of tot ernstige verwondingen.
	Waarschuwing	Geeft een potentieel gevaarlijke situatie aan die bij niet-naleving kan leiden tot de dood of tot ernstige verwondingen.
	Opgelet	Geeft een potentieel gevaarlijke situatie aan die bij niet-naleving kan leiden tot geringe of lichte verwondingen of materiële schade.

Tab. 1.1 Betekenis van de waarschuwingstekens en signaalwoorden

## 2 Veiligheid

Het apparaat voldoet aan de geldende veiligheidsvoorschriften. De gebruiker is verantwoordelijk voor de reiniging, het onderhoud en het veilige gebruik van het apparaat. Ondeskundig gebruik kan leiden tot lichamelijke en materiële schade.

### 2.1 Correct gebruik

Het apparaat is alleen bedoeld voor de bereiding van gerechten in particuliere huishoudens.

**Dit apparaat is niet bedoeld voor:**

- gebruik buitenshuis
- verwarmen van ruimten
- koelen, ontluichten of ontvochtigen van ruimten
- gebruik op mobiele locaties, zoals motorvoertuigen, schepen of vliegtuigen
- gebruik met een externe tijdschakelaar of een apart systeem op afstand (uitgezonderd noodstop)
- gebruik op hoogtes boven de 2000 m (meter boven de zeespiegel)

Een ander gebruik of een gebruik dat niet in overeenstemming is met hetgeen hier wordt beschreven, wordt beschouwd als onreglementair gebruik.

- ❗ BORA is niet aansprakelijk voor schade door onreglementair gebruik of verkeerde bediening.

**Elk onrechtmatig gebruik is verboden!**

### 2.2 Algemene veiligheidsinstructies

#### ⚠ GEVAAR!

##### **Verstikkingsgevaar door verpakkingsmateriaal**

Verpakkingsmateriaal (bijv. folie, piepschuim) kan levensgevaarlijk zijn voor kinderen.

- ▶ Bewaar verpakkingsmateriaal buiten het bereik van kinderen.
- ▶ Verwijder de verpakking onmiddellijk en op vakkundige wijze.

#### ⚠ GEVAAR!

##### **Gevaar voor een elektrische schok of letsels door beschadigde oppervlakken**

Barsten, scheuren of breuken in het oppervlak van de apparaten (bijv. beschadigde glaskeramik), vooral dan ter hoogte van de besturingsunit, kunnen ervoor zorgen dat de onderliggende elektronica bloot komen te liggen of beschadigd raakt. Dit kan tot een elektrische schok leiden. Bovendien kan een beschadigd oppervlak letsels veroorzaken.

- ▶ Raak het beschadigde oppervlak niet aan.
- ▶ Schakel het apparaat onmiddellijk uit bij breuken, barsten of scheuren.
- ▶ Koppel het apparaat veilig los van het stroomnet met behulp van installatieautomaten, zekeringen, zekeringsautomaten en beveiligingen.
- ▶ Neem contact op met het serviceteam van BORA.

#### ⚠ WAARSCHUWING!

##### **Gevaar voor letsels door beschadigde onderdelen**

Beschadigde onderdelen die niet zonder gereedschap kunnen worden verwijderd, kunnen letsels veroorzaken.

- ▶ Probeer beschadigde onderdelen niet zelf te repareren of te vervangen.
- ▶ Neem contact op met het serviceteam van BORA.

#### ⚠ WAARSCHUWING!

##### **Gevaar voor letsels of schade door niet-originele onderdelen of onbevoegde wijzigingen**

Niet-originele onderdelen kunnen leiden tot lichamelijke letsels of schade aan het apparaat. Het aanbrengen van wijzigingen aan en het aan- of ombouwen van het apparaat kunnen de veiligheid beïnvloeden.

- ▶ Gebruik alleen originele onderdelen.
- ▶ Breng geen wijzigingen of toevoegingen aan het apparaat aan.

#### ⚠ OPGELET!

##### **Gevaar voor letsels door omvallende apparaatonderdelen**

Omvallende apparaatonderdelen (zoals pannendragers, bedieningselementen, afdekkingen, vetfilters enz.) kunnen verwondingen veroorzaken.

- ▶ Leg verwijderde apparaatonderdelen veilig naast het apparaat.
- ▶ Zorg ervoor dat de verwijderde apparaatonderdelen niet naar beneden kunnen vallen.

**OPGELET!****Gevaar voor letsels door overbelasting**

Door ondeskundige hantering bij het transporteren en monteren van het apparaat kunt u letsels oplopen aan de ledematen en de romp.

- ▶ Transporteer en monteer het apparaat zo nodig met twee.
- ▶ Gebruik geschikte hulpmiddelen om schade of letsels te voorkomen.

**OPGELET!****Beschadiging door verkeerd gebruik**

De oppervlakken van de apparaten mogen niet als werk- of aflegvlak worden gebruikt. Apparaten kunnen hierdoor beschadigd raken (vooral bij harde en scherpe voorwerpen).

- ▶ Gebruik de apparaten niet als werk- of aflegvlak.
- ▶ Houd harde of scherpe voorwerpen uit de buurt van de apparaatoppervlakken.

**Storingen en fouten**

- ▶ Bij storingen of fouten volgt u de instructies in het hoofdstuk Storingen verhelpen.
- ▶ Staat de storing of fout er niet bij, schakel dan het apparaat uit en neem contact op met het serviceteam van BORA.

**Huisdieren**

- ▶ Houd huisdieren uit de buurt van het apparaat.

**2.3 Veiligheidsinstructies montage**

- i** Het apparaat mag alleen worden geïnstalleerd en gemonteerd door opgeleid vakpersoneel dat de gebruikelijke nationale voorschriften en aanvullende voorschriften van de plaatselijke energieleveranciers kent en in acht neemt.
- i** Neem bij het monteren de minimumafstanden uit het hoofdstuk Montage (veiligheidsafstanden) in acht.
- i** Werkzaamheden aan elektrische componenten mogen alleen worden uitgevoerd door opgeleide elektrische installateurs.

De elektrische veiligheid van het apparaat is enkel gewaarborgd wanneer het wordt aangesloten op een correct geïnstalleerd aardingssysteem. Het is zeer belangrijk dat deze fundamentele veiligheidsmaatregel wordt nageleefd. Het apparaat moet geschikt zijn voor de lokale spanning en frequentie.

- ▶ Controleer de gegevens op het typeplaatje en sluit het apparaat niet aan in geval van afwijkingen.

- ▶ Voer alle werkzaamheden aandachtig en nauwgezet uit.
- ▶ Sluit de apparaten pas na het monteren van het kanaalsysteem of na het plaatsen van het recirculatiefilter aan op het stroomnet.
- ▶ Gebruik enkel de opgegeven aansluitkabels. Deze zijn mogelijk al meegeleverd.
- ▶ Gebruik het apparaat pas nadat de montage volledig is afgerond. Alleen dan is een veilige werking gegarandeerd.

**⚡ GEVAAR!****Gevaar voor elektrische schok door beschadigd apparaat**

Een beschadigd apparaat kan een elektrische schok veroorzaken.

- ▶ Controleer het apparaat op zichtbare schade vóór de montage.
- ▶ Monteer in geen geval een beschadigd apparaat en sluit een beschadigd apparaat niet aan.
- ▶ Stel een beschadigd apparaat niet in werking.

**OPGELET!****Verbrandingsgevaar door niet optimaal geplaatste bedieningsknoppen**

Als de bedieningsknoppen op ongeschikte plaatsen worden gemonteerd, kunnen er verbrandingen optreden op het kookveldoppervlak.

- ▶ Monteer de bedieningsknoppen alleen op geschikte, praktische en veilige plaatsen.

**2.3.1 Veiligheidsinstructies montage kookveldafzuiging****⚡ GEVAAR!****Gevaar voor elektrische schok door restlading**

Er kan nog spanning staan op elektronische apparaatonderdelen en deze kunnen een elektrische schok veroorzaken.

- ▶ Raak geen blootliggende contacten aan.

**⚡ GEVAAR!****Gevaar voor elektrische schok door foutief strippen**

Door foutief strippen van de aansluitkabel van de externe schakelapparatuur bestaat er gevaar voor elektrische schokken.

- ▶ Zorg ervoor dat de aansluitkabel met de treklastingsklem gezekerd is binnen de besturingsunit.
- ▶ Zorg ervoor dat u alle aangegeven isolatielengtes respecteert.

**⚡ WAARSCHUWING!****Gevaar voor letsels door bewegende ventilatorrotor**

Wanneer de ventilatorrotor draait, bestaat er verwondingsgevaar.

- ▶ Installeer het apparaat uitsluitend in een spanningsvrije toestand.
- ▶ Koppel de motor langs beide zijden aan het kanaalsysteem voordat u het toestel in gebruik neemt.

**Speciale veiligheidsinstructies voor het ontwerp van luchtafvoersystemen****⚡ GEVAAR!****Levensgevaar door rookvergiftiging**

Bij gebruik met luchtafvoer onttrekt de kookveldafzuiging kamerlucht aan de ruimte waar de afzuiging is opgesteld en aan de aanpalende ruimten. Zonder toereikende luchttoevoer ontstaat er een onderdruk. Wanneer er tegelijkertijd met de kookveldafzuiging een vuurhaard in gebruik is, kunnen er giftige gassen uit de schouw of afzuigschacht in de woonruimten worden gezogen.

- ▶ Zorg dat er altijd voldoende luchttoevoer is.
- ▶ Gebruik enkel toegestane en gekeurde schakelapparatuur (bijv. raamcontactschakelaars en onderdruksensoren) die door een bevoegde vakman (erkend schoorsteenveger) werd vrijgegeven.

**Afvoerweg en muurrooster**

Bij een afvoerweg zonder bochten en een afstand van < 900 mm tussen motor en muurrooster dient u een greepbescherming te voorzien (verkrijgbaar als toebehoren).

**2.4 Veiligheidsinstructies reparatie, service en reserveonderdelen**

- i** Reparaties en servicewerkzaamheden mogen alleen worden uitgevoerd door opgeleid vakpersoneel dat de gebruikelijke nationale voorschriften en aanvullende voorschriften van de plaatselijke energieleveranciers kent en in acht neemt.
- i** Werkzaamheden aan elektrische componenten mogen alleen worden uitgevoerd door opgeleide elektrische installateurs.
- ▶ Koppel het apparaat veilig los van de stroomvoorziening voordat u een reparatie uitvoert.

**⚡ WAARSCHUWING!****Gevaar voor letsels of beschadiging door onjuiste reparaties**

Niet-originele onderdelen kunnen leiden tot lichamelijke letsels of schade aan het apparaat. Het aanbrengen van wijzigingen aan en het aan- of ombouwen van het apparaat kunnen de veiligheid beïnvloeden.

- ▶ Gebruik bij reparaties alleen originele onderdelen.
- ▶ Breng geen wijzigingen of toevoegingen aan het apparaat aan.

- i** Een beschadigde netaansluitkabel moet door een geschikte netaansluitkabel worden vervangen. Dat mag alleen door een daartoe gemachtigde klantenservice gebeuren.

**2.5 Veiligheidsinstructies demontage en verwijdering**

- i** Het apparaat mag alleen worden gedemonteerd door opgeleid vakpersoneel dat de gebruikelijke nationale voorschriften en aanvullende voorschriften van de plaatselijke energieleveranciers kent en in acht neemt.
- i** Werkzaamheden aan elektrische componenten mogen alleen worden uitgevoerd door opgeleide elektrische installateurs.
- ▶ Koppel het apparaat veilig los van de stroomvoorziening voordat u begint met demonteren.

**⚡ GEVAAR!****Gevaar voor elektrische schok door foutief loskoppelen**

Door het apparaat onjuist los te koppelen van het stroomnet, bestaat er gevaar voor een elektrische schok.

- ▶ Koppel het apparaat veilig los van het stroomnet met behulp van installatieautomaten, zekeringen, zekeringsautomaten en beveiligingen.
- ▶ Controleer met een goedgekeurd meettoestel of het apparaat volledig spanningsvrij is.
- ▶ Raak geen blootgestelde contacten van het elektronische systeem aan. Er kan immers nog spanning op staan.

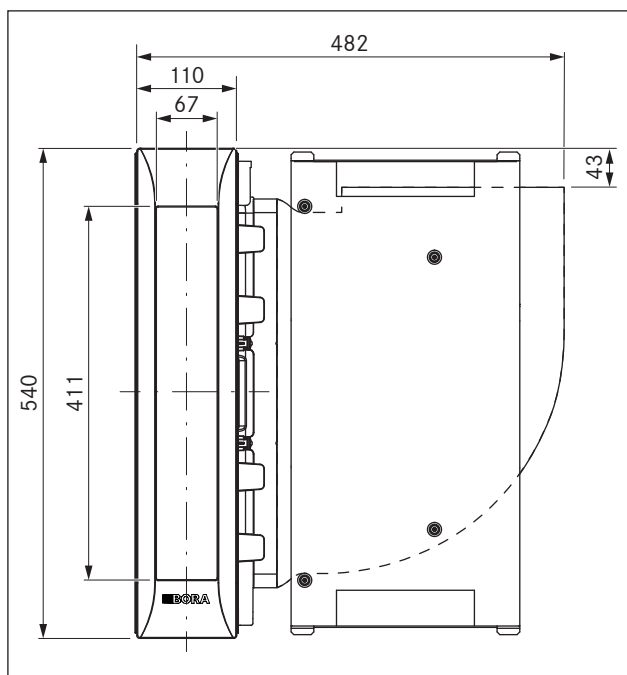
## 3 Technische gegevens

### 3.1 BORA Pro kookveldafzuiging PKA3/PKA3AB

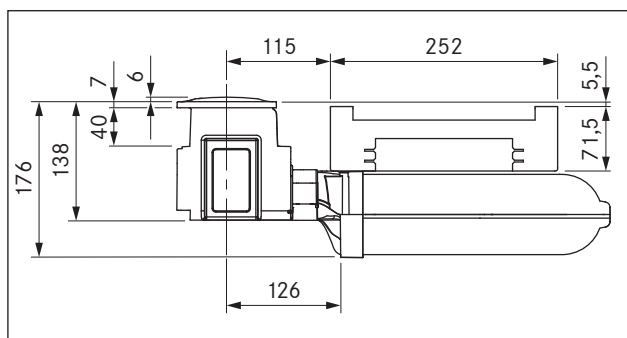
Parameter	Waarde
Aansluitspanning	220 - 240 V
Frequentie	50 / 60 Hz
Opgenomen vermogen (incl. externe motoren van BORA universeel artikel)	max. 550 W
Afmetingen (breedte x diepte x hoogte)	482 x 540 x 176 mm
Afmetingen bedieningsknop (diameter x diepte)	Ø 49 mm 92 mm
Gewicht (incl. toebehoren/verpakking)	9,25 kg
<b>Kookveldafzuiging</b>	
Vermogensniveaus	1 - 9, P

Tab. 3.1 Technische gegevens PKA3/PKA3AB

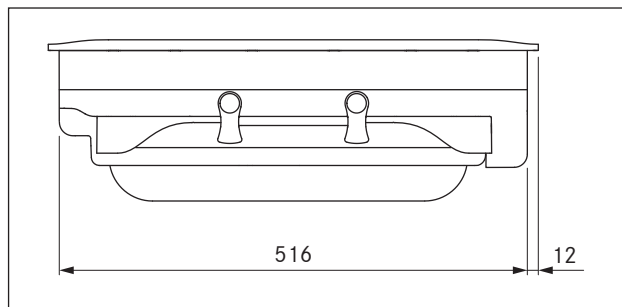
#### Toestelafmetingen PKA3/PKA3AB



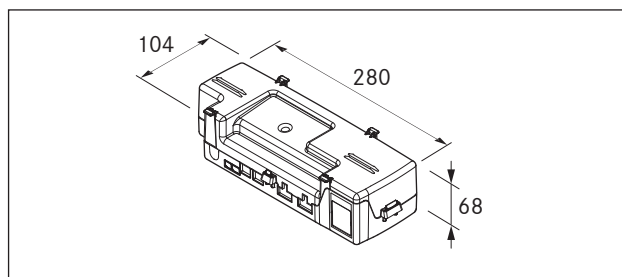
Afb. 3.1 PKA3/PKA3AB toestelafmetingen bovenaanzicht



Afb. 3.2 PKA3/PKA3AB toestelafmetingen vooraanzicht



Afb. 3.3 PKA3/PKA3AB toestelafmetingen zijaanzicht



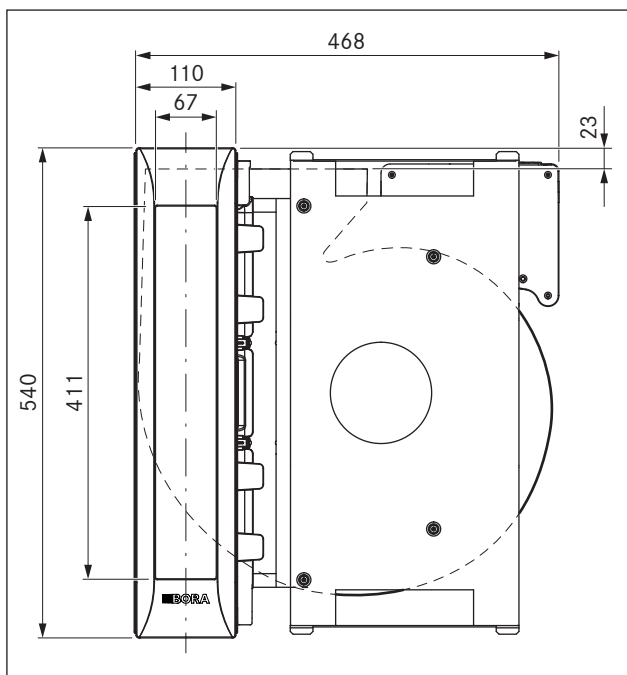
Afb. 3.4 Toestelafmetingen besturingseenheid

### 3.2 BORA Pro kookveldafzuigingsysteem met geïntegreerde motor PKAS3/PKAS3AB

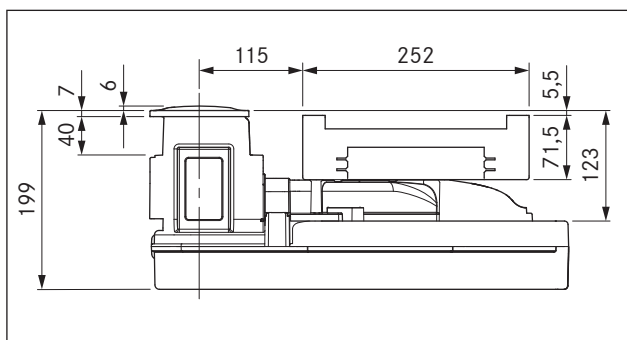
Parameter	Waarde
Aansluitspanning	220 - 240 V
Frequentie	50 / 60 Hz
Opgenomen vermogen (incl. externe motoren van BORA universeel artikel)	max. 550 W
Opgenomen vermogen interne motor	max. 165 W
Afmetingen (breedte x diepte x hoogte)	468 x 540 x 199 mm
Afmetingen bedieningsknop (diameter en diepte)	Ø 49 mm 92 mm
Gewicht (incl. toebehoren/verpakking)	12,5 kg
<b>Kookveldafzuiging</b>	
Vermogensniveaus	1 - 9, P

Tab. 3.2 Technische gegevens PKAS3/PKAS3AB

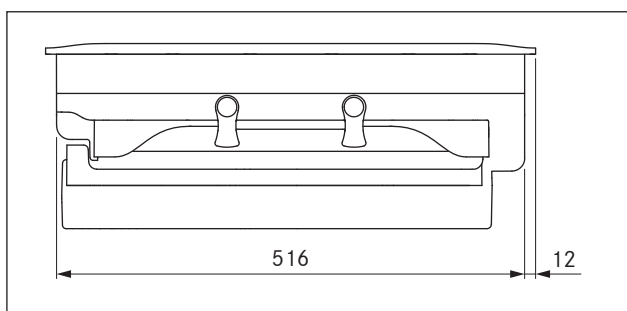
Toestelafmetingen PKAS3/PKAS3AB



Afb. 3.5 PKAS3/PKAS3AB toestelafmetingen bovenaanzicht

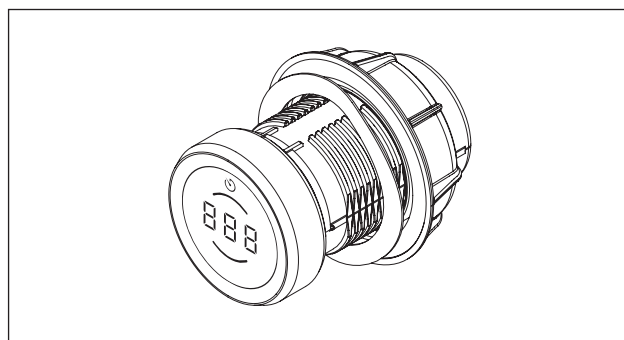


Afb. 3.6 PKAS3/PKAS3AB toestelafmetingen vooraanzicht

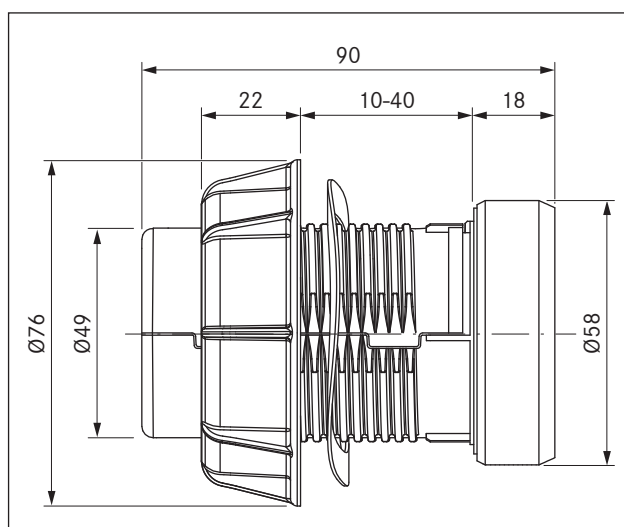


Afb. 3.7 PKAS3/PKAS3AB toestelafmetingen zijaanzicht

3.3 Toestelafmetingen bedieningsknop BORA Professional 3.0



Afb. 3.8 Bedieningsknop



Afb. 3.9 Toestelafmetingen bedieningsknop



## 4 Montage

- ▶ Respecteer alle veiligheidsbepalingen en waarschuwingen (zie hoofdstuk 'Veiligheid').
- ▶ Neem de meegeleverde handleidingen van de fabrikant in acht.

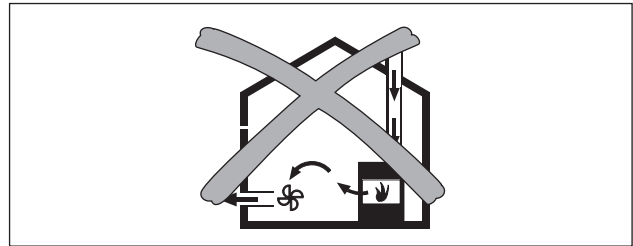
### 4.1 Algemene montage-instructies

- i** De apparaten mogen niet boven koelapparaten, vaatwassers, fornuizen, ovens of was- en droogmachines worden gemonteerd.
- i** De legoppervlakken van de werkbladen en wandafsluitlijsten moeten gemaakt zijn van hittebestendig materiaal (tot ca. 100 °C).
- i** Werkbladuitsparingen moeten met de juiste middelen tegen vocht worden beschermd en eventueel van een warmteontkoppeling worden voorzien.
- i** Externe apparaten mogen alleen op de daartoe voorziene aansluitingen van de kookveldafzuiging worden aangesloten.
- i** Extreem heldere lichtbronnen die rechtstreeks op de apparaten zijn gericht, kunnen optische kleurverschillen tussen de apparaten veroorzaken en moeten worden vermeden.

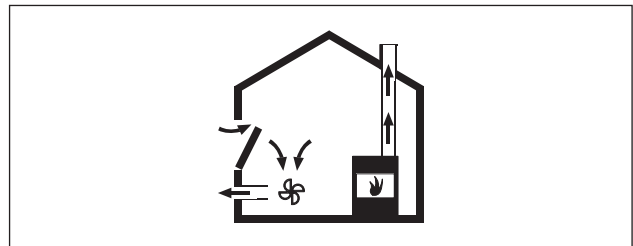
#### 4.1.1 Kookveldafzuiging bedienen met een kamerluchtafhankelijke vuurbron

- i** Bij het aanleggen van de luchtafvoerleiding moeten de door de overheid opgelegde voorschriften en regionale wetten in acht worden genomen.
- i** Zorg ervoor dat er voldoende verse lucht wordt aangevoerd.

Kamerluchtafhankelijke vuurbronnen (bijv. met gas, olie, hout of kolen bediende verwarmingstoestellen, doorstroomverwarmers, warmwaterbereiders) halen verbrandingslucht uit de kamer waar ze zijn opgesteld en leiden de uitlaatgassen door een uitlaatgasinstallatie (bijv. schouw) naar buiten. Bij gebruik met luchtafvoer onttrekt het afzuigstelsel kamerlucht aan de ruimte waar de installatie is opgesteld en aan de aanpalende ruimten. Zonder voldoende aanvoer van verse lucht ontstaat er een onderdruk. Giftige gassen uit de schouw of het afzuigkanaal worden weer in de woonruimten gezogen.



Afb. 4.1 Montage met luchtafvoer – niet toegestaan



Afb. 4.2 Montage met luchtafvoer – correct

- ▶ Wanneer in de opstellingsruimte tegelijkertijd een kookveldafzuiging en een vuurbron in bedrijf zijn, moet u ervoor zorgen dat:
  - de onderdruk maximaal 4 Pa (4 x 10<sup>-5</sup> bar) bedraagt;
  - er een veiligheidstechnische inrichting wordt gebruikt (bijv. raamcontactschakelaar, onderdruksensor) die zorgt voor een aanvoer van voldoende verse lucht;
  - de luchtafvoer niet in een schoorsteen wordt geleid die gebruikt wordt voor uitlaatgassen van door gas of andere brandstoffen aangedreven toestellen;
  - de installatie door een bevoegd vakman (bijv. schoorsteenveger) wordt gecontroleerd en vrijgegeven.
- i** Er mogen geen raamcontactschakelaars worden geïnstalleerd die de besturingseenheid loskoppelen van het stroomnet (fasescheiding). Gebruik uitsluitend de Home In-interface.

### 4.2 Leveringsomvang controleren

- ▶ Controleer of alle delen geleverd zijn en of ze niet beschadigd zijn.
- ▶ Breng de klantenservice van BORA op de hoogte wanneer er delen van de levering ontbreken of beschadigd zijn.
- ▶ Monteer in geen geval beschadigde onderdelen.
- ▶ Verwijder de transportverpakking op vakkundige wijze (zie hoofdstuk 'Buitenbedrijfstelling, demontage en verwijdering').

## Leveromvang PKA3/PKA3AB

Benaming	Aantal
Gebruikers- en montagehandleiding	1
Kookveldafzuiging	1
Set vulplaatjes	1
Klemmen	4
Bedieningsknop	1
Roestvrijstalen vetfilter	1
Filterbak	1
Onderhoudstank	1
Afsluitklep	1
CAT 5e-communicatiekabel	1
Besturingseenheid	1
Netaansluitkabel	1
Recht kanaalstuk	1
Kabel bedieningsknop - afzuiging (1000 mm)	1
<b>speciaal meegeleverd bij uitsluitend PKA3AB</b>	
BORA Pro knopring All Black PKR3AB (om optisch in lijn te zijn met de kookvelden)	4

Tab. 4.1 Leveromvang PKA3/PKA3AB

## Leveromvang PKAS3/PKAS3AB

Benaming	Aantal
Gebruikers- en montagehandleiding	1
Kookveldafzuiging	1
Set vulplaatjes	1
Klemmen	4
Bedieningsknop	1
Roestvrijstalen vetfilter	1
Filterbak	1
Onderhoudstank	1
Afsluitklep	1
Netaansluitkabel	1
Kabel bedieningsknop - afzuiging (250 mm)	1
<b>speciaal meegeleverd bij uitsluitend PKAS3AB</b>	
BORA Pro knopring All Black PKR3AB (om optisch in lijn te zijn met de kookvelden)	4

Tab. 4.2 Leveromvang PKAS3/PKAS3AB

## 4.3 Gereedschap en hulpmiddelen

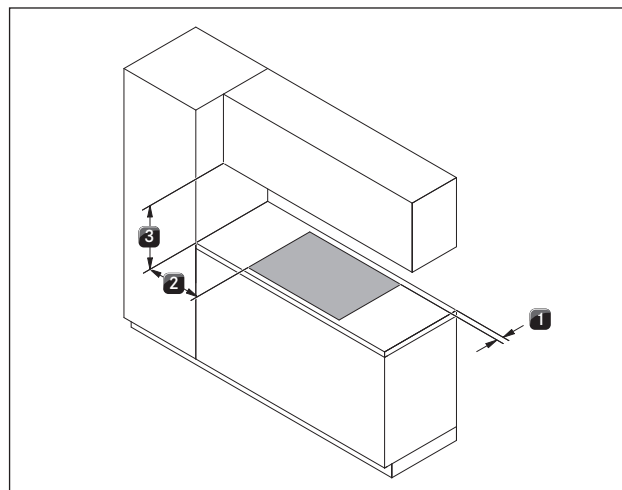
Voor de vakkundige montage van de apparaten hebt u de volgende gereedschap nodig:

- potlood
- meetlint of vouwmeter
- boormachine of accuboormachine met Forstnerboor van  $\varnothing$  50 mm
- zwarte, hittebestendige siliconenkit
- platte schroevendraaier
- Torx-schroevendraaier maat 20
- Torx-schroevendraaier maat 10 (alleen PKA3/PKA3AB)

## 4.4 Montage-instructies

### 4.4.1 Veiligheidsafstanden

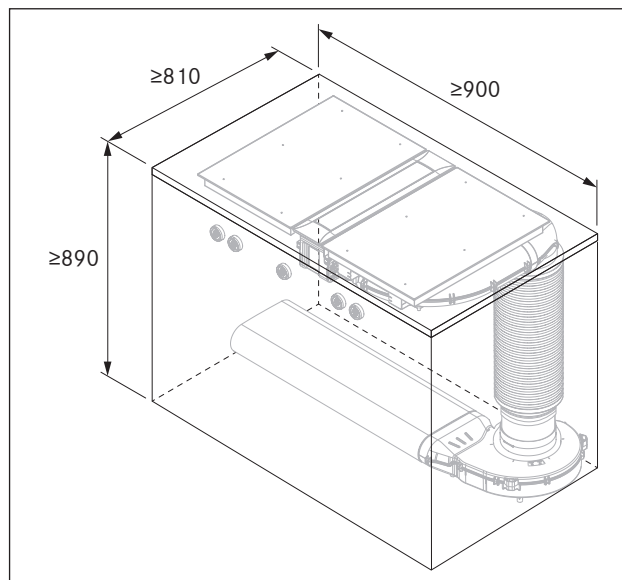
► Respecteer deze veiligheidsafstanden:



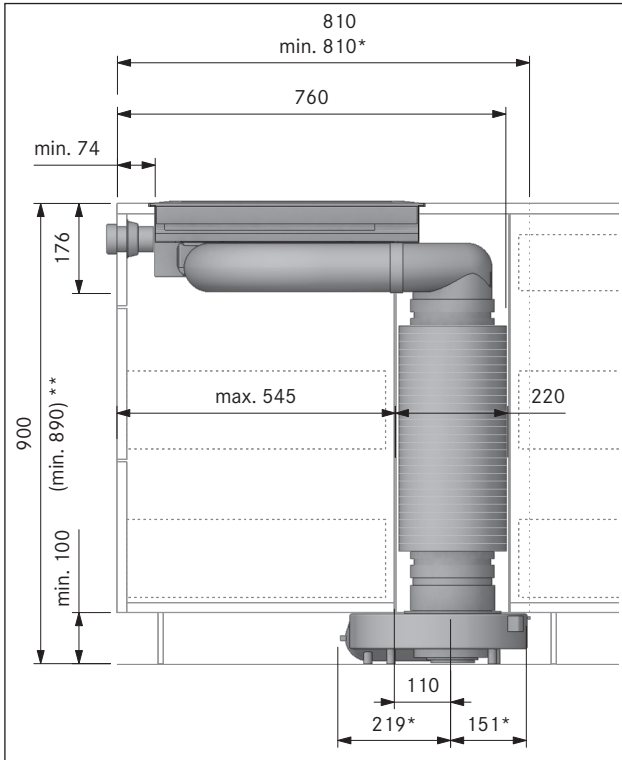
Afb. 4.3 Minimumafstanden

- [1] Minstens 50 mm afstand aan de achterkant van de werkbladauitsparing tot aan de achterkant van het werkblad.
- [2] Minstens 300 mm afstand links en rechts van de werkbladauitsparing ten opzichte van een belendende kast of kamermuur.
- [3] Minstens 600 mm afstand tussen het werkblad en de bovenkast.

### 4.4.2 Minimale inbouwafmetingen (bij standaardopbouw)



Afb. 4.4 Minimale inbouwafmetingen PKA3/PKA3AB bij standaardopbouw



Afb. 4.5 Inbouwmaten apparaat PKA3/PKA3AB met ronde geluiddemper USDR50 bij standaardopbouw

#### 4.4.3 Werkblad en keukenmeubel

- ▶ Snij de werkbladuitsparing uit volgens de aangegeven afmetingen.
- ▶ Controleer of de snijvlakken van het werkblad vakkundig afgedicht zijn.
- ▶ Neem de instructies van de fabrikant van het werkblad in acht.
- Ter hoogte van de werkbladuitsparing moet u eventueel op het meubel aanwezige dwarsbalken verwijderen.
- Een tussenbodem onder het kookveld is niet vereist. Indien er een inlegbodem voor kabelbescherming (tussenbodem) wordt voorzien, moet u rekening houden met volgende punten:
  - De inlegbodem moet voor onderhoudswerken kunnen worden verwijderd.
  - Om voor voldoende ventilatie van het kookveld te zorgen, moet er een minimale afstand van 15 mm ten opzichte van de onderkant van het kookveld worden aangehouden.
- De laden of legborden in de onderkast moeten uitneembaar zijn.
- Voor een correcte montage moeten, afhankelijk van de inbouwsituatie, de tussenstukken van de onderkast worden ingekort.

#### 4.4.4 Luchtrecirculatie bij gebruik van een kookveldafzuiging met recirculatiesysteem

Bij recirculatiesystemen moet er in de keukenmeubels een terugstroomopening worden voorzien:

- > 500 cm<sup>2</sup> (per luchtreinigingseenheid) in combinatie met de kookvelden PKFI3, PKI3, PKIW3, PKC3, PKCB3, PKCH3 en PKT3

- i** Worden er bij gebruik met recirculatie meerdere afzuigsystemen gebruikt, dan moet de terugstroomopening per luchtreinigingseenheid dienovereenkomstig meermaals worden berekend. Voorbeeld: 2 recirculatiesystemen = 2 x (> 500 cm<sup>2</sup>)

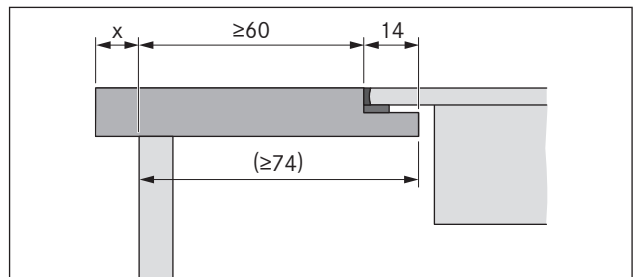
Voor luchtrecirculatie kan de vereiste terugstroomopening worden voorzien via een ingekorte plint. U kunt ook een lamellenplint gebruiken die beantwoordt aan de minimale openingsdiameter.

- ▶ Zorg voor een voldoende grote terugstroomopening.

### 4.5 Uitsparingsafmetingen

- i** Alle afmetingen vanaf voorkant frontpaneel.

Uitstekend deel van het werkblad

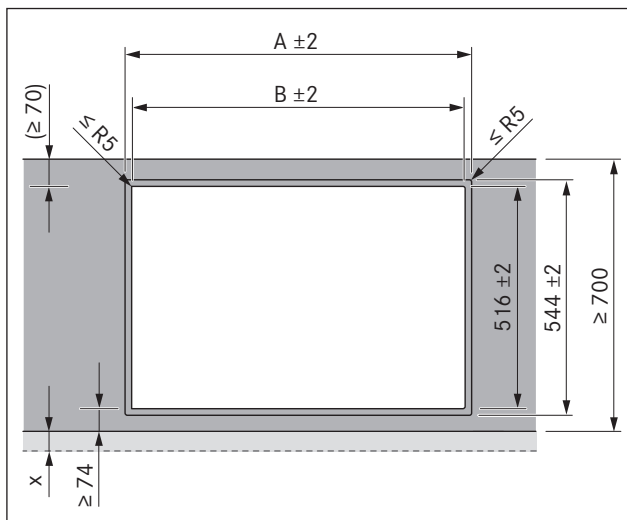


Afb. 4.6 Uitstekend deel van het werkblad

- ▶ Houd rekening met het uitstekende deel van het werkblad x bij het maken van de werkbladuitsparing. Geldt voor vlinkinbouw en opbouwmontage.

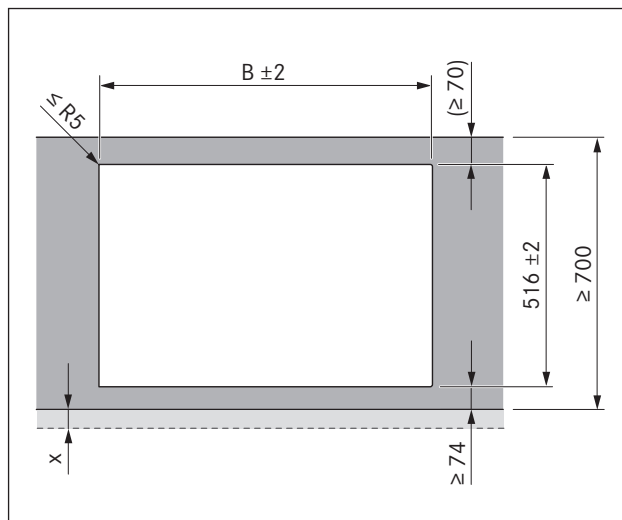
- i** Bij de kookveldafzuiging PKA3/PKA3AB in combinatie met het rechte kanaalstuk PKA1FEV is vlinkinbouw ook mogelijk bij een werkbladdiepte van  $\geq 650$  mm.

### 4.5.1 Vlakinbouw

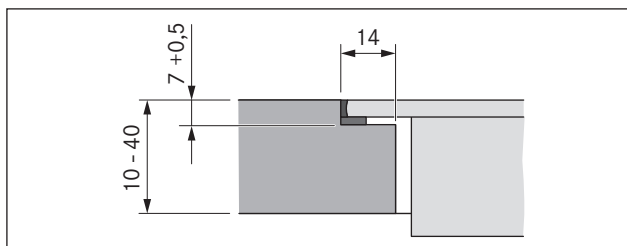


Afb. 4.7 Uitsparingsafmetingen in geval van vlakinbouw

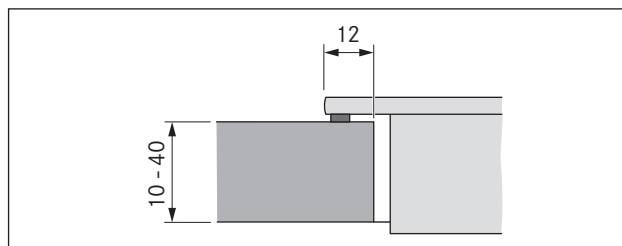
### 4.5.2 Opbouwmontage





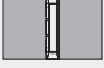


Afb. 4.9 Uitsparingsafmetingen in geval van opbouwmontage








Afb. 4.8 Voegmaat voor vlakinbouw



Afb. 4.10 Oplegmaat voor opbouwmontage

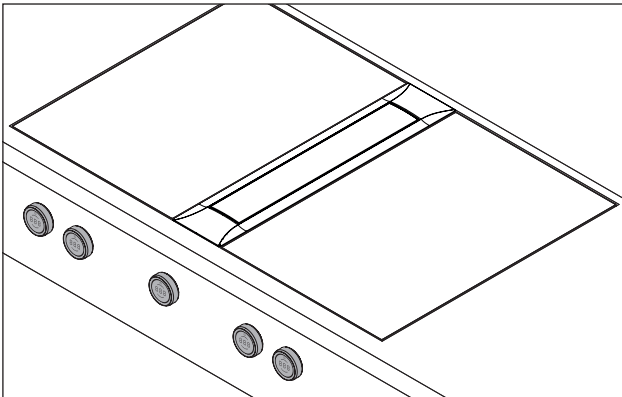
Kookvelden / kookveldafzuiging	A in mm	B in mm
 1/0	374	346
 1/1	485	457
 2/1	856	828
 3/2	1338	1310
 4/2	1709	1681

Tab. 4.3 Uitsparingsafmetingen van toestelcombinaties bij vlakinbouw

Kookvelden / kookveldafzuiging	B in mm
 1/0	346
 1/1	457
 2/1	828
 3/2	1310
 4/2	1681

Tab. 4.4 Uitsparingsafmetingen van toestelcombinaties bij opbouwmontage

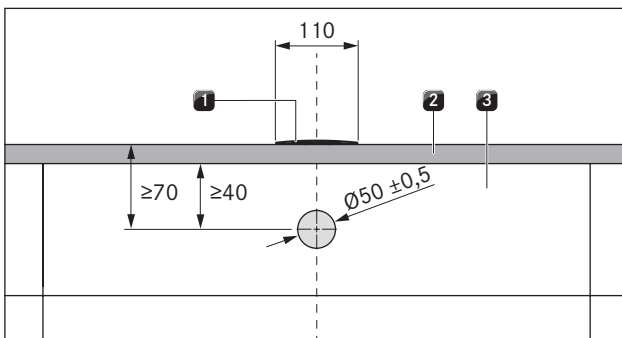
## 4.6 Inbouw van de bedieningsknop in het paneel van de onderkast



Afb. 4.11 Bedieningsknop in ingebouwde toestand

► Boor alle boorgaten vooraf uit, zodat het paneel niet kan verschuiven.

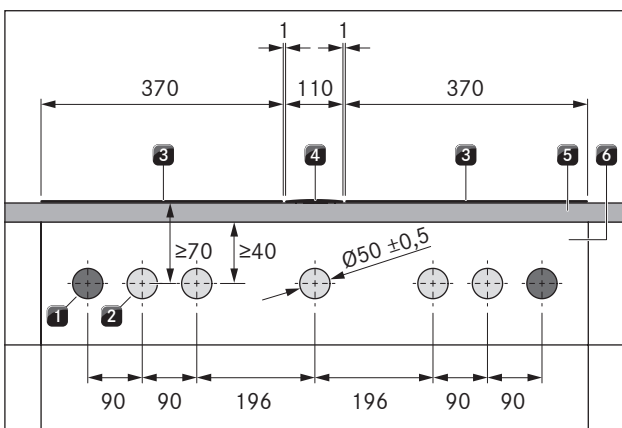
### 4.6.1 Boorgaten in het paneel voor kookveldafzuiging



Afb. 4.12 Boorschema voor boorgaten in het paneel voor de kookveldafzuiging

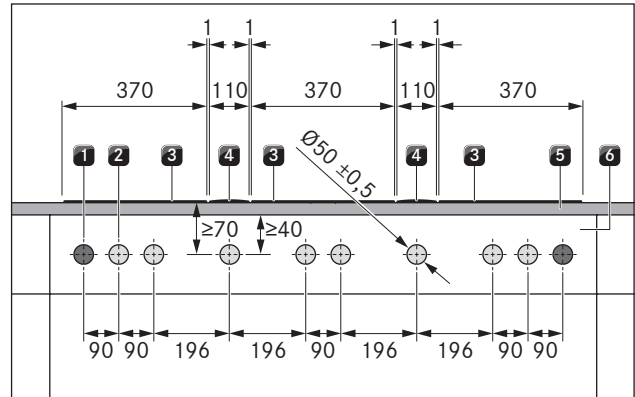
- [1] Kookveldafzuiging
- [2] Werkblad
- [3] Paneel

### 4.6.2 Boorgaten in het paneel - voorbeelden



Afb. 4.13 Boorschema voor boorgaten in het paneel voor 2 kookvelden, 1 kookveldafzuiging en 2 stopcontacten

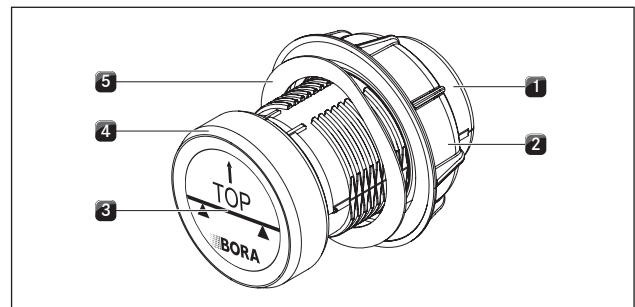
- [1] Boorgaten voor stopcontact (2x buitenzijde)
- [2] Boorgaten voor bedieningsknop (5x)
- [3] Kookveld (2x)
- [4] Kookveldafzuiging
- [5] Werkblad
- [6] Paneel



Afb. 4.14 Boorschema voor boorgaten in het paneel voor 3 kookvelden, 2 kookveldafzuigen en 2 stopcontacten

- [1] Boorgaten voor stopcontact (2x buitenzijde)
- [2] Boorgaten voor bedieningsknop (8x)
- [3] Kookveld (3x)
- [4] Kookveldafzuiging (2x)
- [5] Werkblad
- [6] Paneel

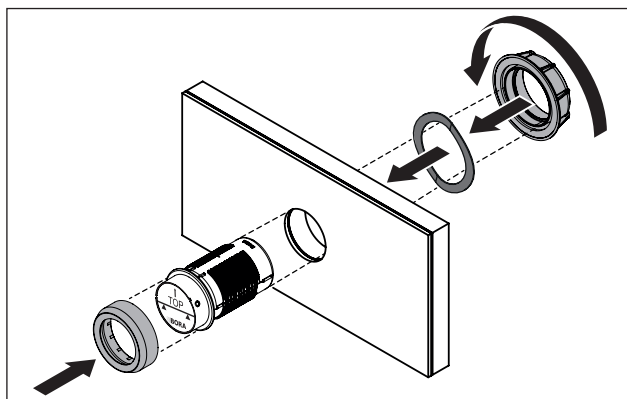
### 4.6.3 Bedieningsknop monteren



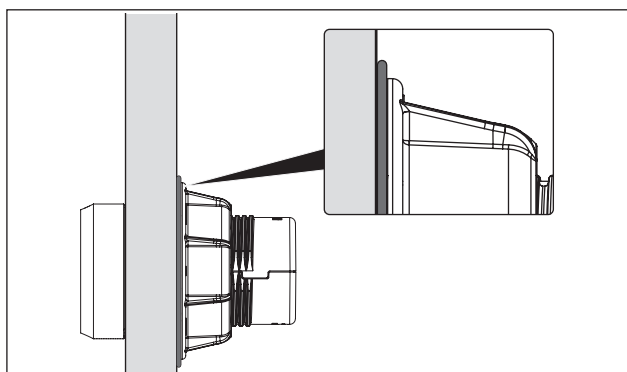
Afb. 4.15 Opbouw bedieningsknop

- [1] Knopbehuizing
- [2] Universele moer
- [3] Sticker
- [4] Knopring
- [5] Golftringveer

**i** Bij stalen frontpanelen mag geen golftringveer gebruikt worden. De bijbehorende montageschappen vervallen gewoon.



Afb. 4.16 Bedieningsknop monteren



Afb. 4.17 Golfringveer nadat het geheel is gemonteerd

- ▶ Verwijder de knopring [4] rond de bedieningsknop.
- ▶ Schroef de universele moer [2] los.
- ▶ Verwijder de golfringveer [5].
- ▶ Steek de knobbehuizing [1] langs de voorzijde door het gat in het paneel.
- ▶ Bevestig de golfringveer [5] langs achteren op de knobbehuizing [1] (niet bij stalen frontpanelen).
- ▶ Schroef de universele moer [2] langs achteren op de knobbehuizing [1] en draai ze licht aan.
- ▶ Lijn de knobbehuizing [1] waterpas uit.
- ▶ Draai de universele moer [2] stevig aan.
- De golfringveer (indien gebruikt) moet volledig samengedrukt zijn tot een vlakke veer.
- ▶ Verwijder de sticker [3].
- ▶ Monteer de knopring [4] op de knobbehuizing [1].

#### Extra stap bij de All Black kookveldafzuigingen PKA3AB/ PKAS3AB:

- ▶ Vervang de knopringen van de kookvelden door de zwarte All Black ringen PKR3AB (meegeleverd bij PKA3AB/PKAS3AB).

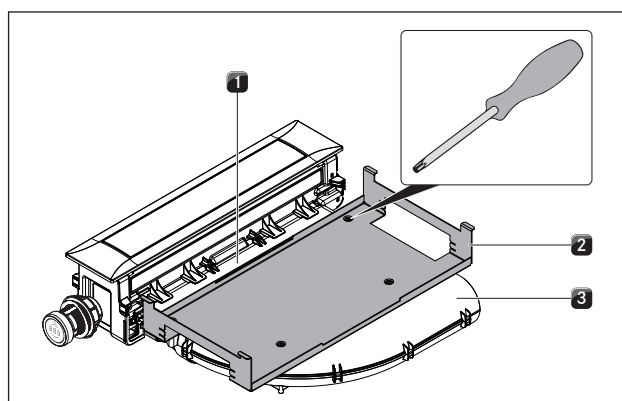
## 4.7 Planningsvarianten PKA3/ PKA3AB

- i** Bij de kookveldafzuiging PKA3/PKA3AB kunt u indien gewenst de luchtgeleiding langs links of rechts plaatsen.
- i** Dankzij het voorgemonteerd kanaalboogstuk of het rechte kanaalstuk (meegeleverd) kan de luchtgeleiding ofwel in een hoek van 90° naar achteren ofwel verticaal langs de zijkant worden gemonteerd.

- i** Wordt het rechte kanaalstuk gebruikt, dan is een aanvullende vlakke afdichting EFD vereist (niet meegeleverd).
- De kookveldafzuiging wordt geleverd met een voorgemonteerd kanaalboogstuk dat langs rechts naar beneden loopt.

### 4.7.1 Luchtgeleiding verticaal langs de zijkant

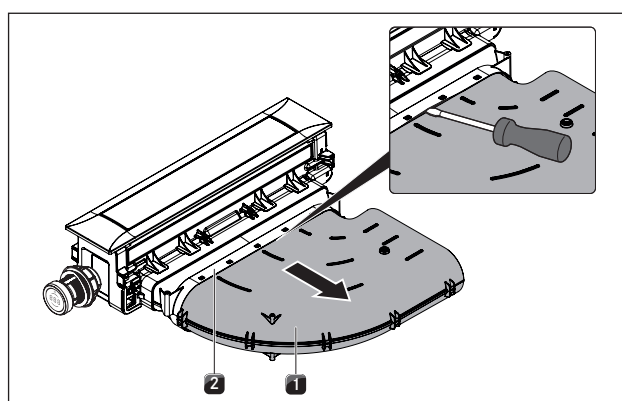
- i** Bij een verticale luchtgeleiding langs de zijkant kan ook een 180° gedraaide inbouw. Het afdekframe moet dan eveneens worden gedraaid (zie 'Afdekframe 180° draaien').



Afb. 4.18 Bevestigingsplaat verwijderen

- [1] Adapterkanaalstuk
- [2] Bevestigingsplaat
- [3] Kanaalboogstuk

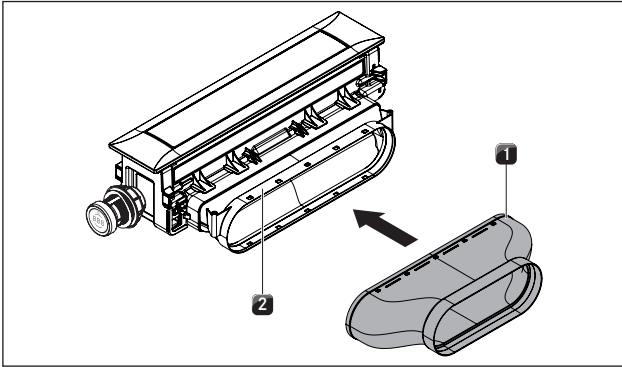
- ▶ Draai de Torx-schroef (10) los waarmee de bevestigingsplaat [2] op het kanaalboogstuk [3] is bevestigd.
- ▶ Draai de twee Torx-schroeven (10) los waarmee de bevestigingsplaat [2] op het adapterkanaalstuk [1] is bevestigd.
- ▶ Verwijder de bevestigingsplaat [2].



Afb. 4.19 Demonteer het kanaalboogstuk.

- [1] Kanaalboogstuk
- [2] Adapterkanaalstuk

- ▶ Maak het kanaalboogstuk [1] los van het adapterkanaalstuk [2].
- ▶ Maak hiervoor voorzichtig met een platte schroevendraaier de steekverbinding los.
- ▶ Verwijder het kanaalboogstuk [1].
- ▶ Draai indien nodig het afdekframe 180° (zie 'Afdekframe 180° draaien').



Afb. 4.20 Rechte kanaalstuk monteren

- [1] Recht kanaalstuk  
[2] Adapterkanaalstuk

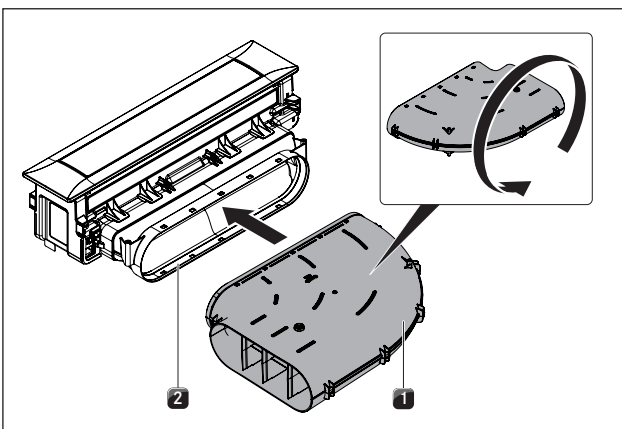
- ▶ Schuif het rechte kanaalstuk [1] op het adapterkanaalstuk [2] totdat de bevestigingsstiften vastklikken.
- ▶ Zorg ervoor dat er geen luchtspleet tussen de componenten ontstaat.
- ▶ Maak de bevestigingsplaat met slechts twee schroeven vast op het adapterkanaalstuk [2].

#### 4.7.2 Luchtgeleiding naar links (180° gedraaide inbouw)

- i** De kookveldafzuiging PKA3/PKA3AB kan 180° gedraaid worden ingebouwd, zodat de luchtgeleiding langs de linkerkant loopt.

##### Luchtgeleiding naar links met kanaalboogstuk

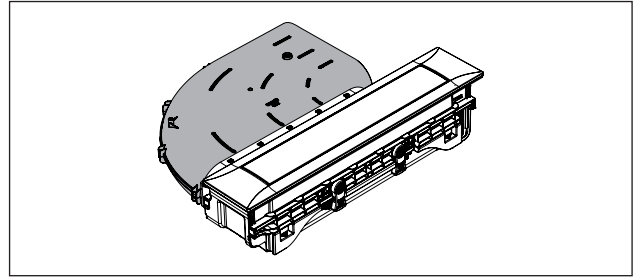
- ▶ Demonteer de bevestigingsplaat en het kanaalboogstuk (zie 'Luchtgeleiding verticaal langs de zijkant').
- ▶ Draai het afdekframe 180° (zie 'Afdekframe 180° draaien').



Afb. 4.21 Kanaalboogstuk draaien

- [1] Kanaalboogstuk  
[2] Adapterkanaalstuk

- ▶ Draai het kanaalboogstuk [1].
- ▶ Schuif het omgedraaide kanaalboogstuk [1] weer op het adapterkanaalstuk [2] totdat de bevestigingsstiften vastklikken.

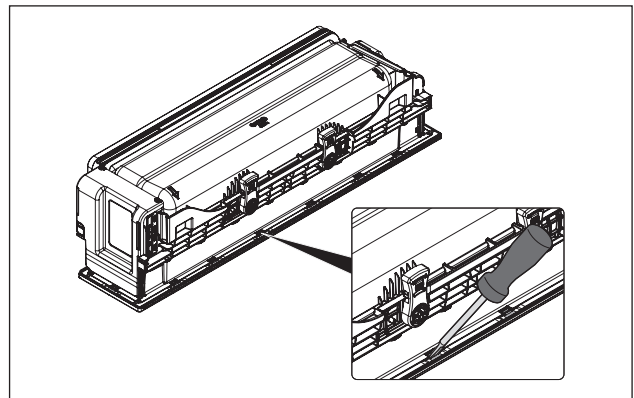


Afb. 4.22 Luchtgeleiding naar links met kanaalboogstuk

- ▶ Zorg ervoor dat er geen luchtspleet tussen de componenten ontstaat.
- ▶ Monteer de bevestigingsplaat.

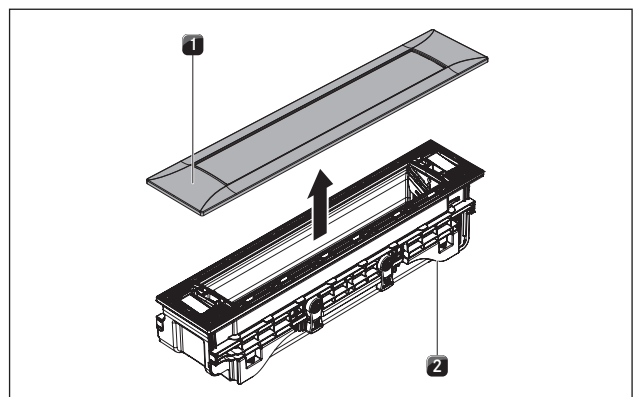
#### 4.7.3 Afdekframe 180° draaien

- i** Om het afdekframe juist uit te lijnen, moet dit indien nodig 180° worden gedraaid.



Afb. 4.23 Afdekframe demonteren

- ▶ Draai de kookveldafzuiging om en lag ze voorzichtig met het doorschijnende vlak op een zachte ondergrond (bijv. deken).
- ▶ Draai met een schroevendraaier voorzichtig de klemmen los (18x).



Afb. 4.24 Afdekframe demonteren

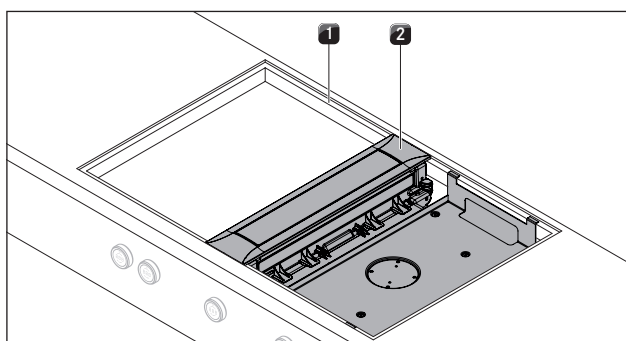
- [1] Afdekframe  
[2] Kookveldafzuiging

- ▶ Draai de kookveldafzuiging [2] om en verwijder het afdekframe [1].
- ▶ Draai het afdekframe [1] 180°.
- ▶ Plaats het afdekframe [1] weer op de kookveldafzuiging [2].
- ▶ Zorg ervoor dat de klemmen vastklikken.

## 4.8 Kookveldafzuiging monteren

- i** Tussen de inbouwtoestellen moet telkens 1 mm afstand worden aangehouden. Als er een inductiewok PKIW3 direct naast de inbouwtoestellen is gemonteerd, moet u voorzichtig met een cuttermes de kunststof lijst rondom de kookveldafzuiging verwijderen.
- i** Rondom de inbouwtoestellen moet 2 mm afstand worden aangehouden.

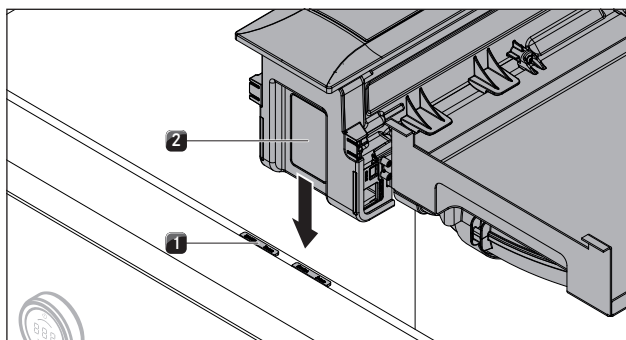
### 4.8.1 Kookveldafzuiging inleggen



Afb. 4.25 Kookveldafzuiging inleggen

- [1] Werkblauditsparing
- [2] Kookveldafzuiging

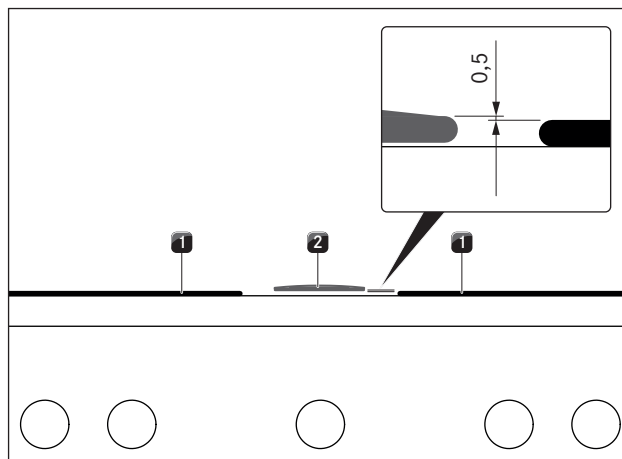
- ▶ Plaats de kookveldafzuiging [2] in het midden van de daarvoor voorziene werkblauditsparing [1].
- ▶ Lijn de kookveldafzuiging [2] zorgvuldig uit.



Afb. 4.26 Vulplaatjes

- [1] Vulplaatje
- [2] Kookveldafzuiging

- ▶ Plaats indien nodig ook vulplaatjes [1].



Afb. 4.27 Kookveldafzuiging monteren

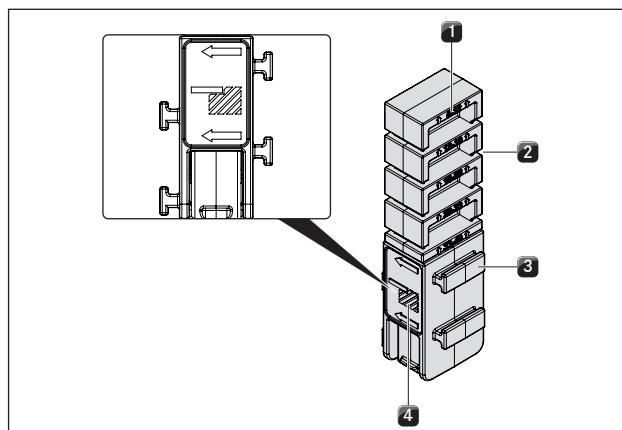
- [1] Kookveld
- [2] Kookveldafzuiging

- De kookveldafzuiging [2] moet 0,5 mm hoger dan de kookvelden [1] worden geïnstalleerd.

### 4.8.2 Bevestigen van de kookveldafzuiging

De kookveldafzuiging wordt bevestigd met behulp van de vier meegeleverde klemmen. De klemmen hebben verschoven bevestigingsstiften en een zijde voor opbouwmontage en een zijde voor vlainbouw. De klemmen zijn aanpasbaar aan de werkbladdikte.

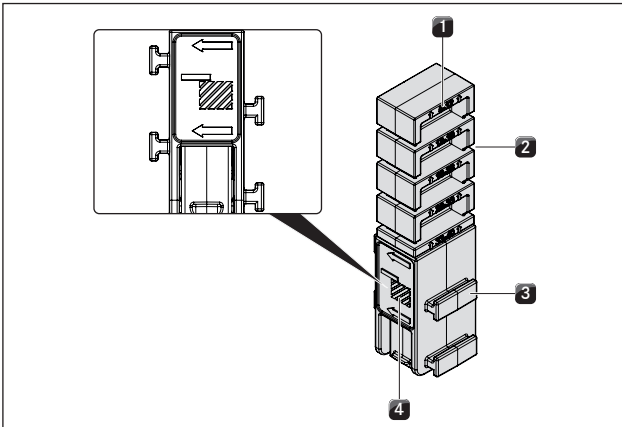
#### Vorbereiding van de klemmen



Afb. 4.28 Klem rechterzijde (vlainbouw)

- [1] Tekst/belettering werkbladdikte (in mm)
- [2] Markeringen (4x)
- [3] Bevestigingsstiften (2 per zijde)
- [4] Markering vlainbouw





Afb. 4.29 Montageklem linkerzijde (opbouwmontage)

- [1] Tekst/belettering werkbladdikte (in mm)
- [2] Markeringen (4x)
- [3] Bevestigingsstiften (2 per zijde)
- [4] Markering opbouwmontage

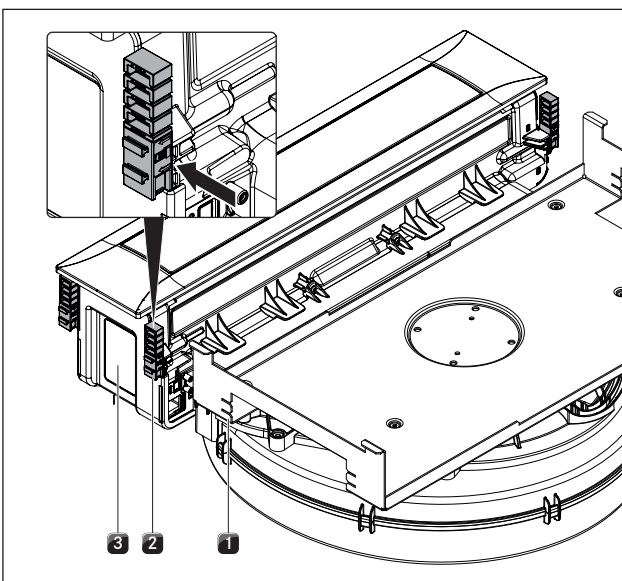
**i** De tekens op de klemmen geven aan welke zijde bedoeld is voor opbouwmontage en welke voor vlainbouw.

**i** De tekst geeft de markering aan die hoort bij de werkbladdikte.

- ▶ Maak indien nodig de klemmen korter in functie van de werkbladdikte.
- ▶ Gebruik hiervoor een cuttermes en houd u hierbij aan de betreffende snijmarkering.
- ▶ Draai al naargelang de montagewijze de klemmen naar links of rechts (vlainbouw resp. opbouwmontage).

#### Kookveldafzuiging bevestigen

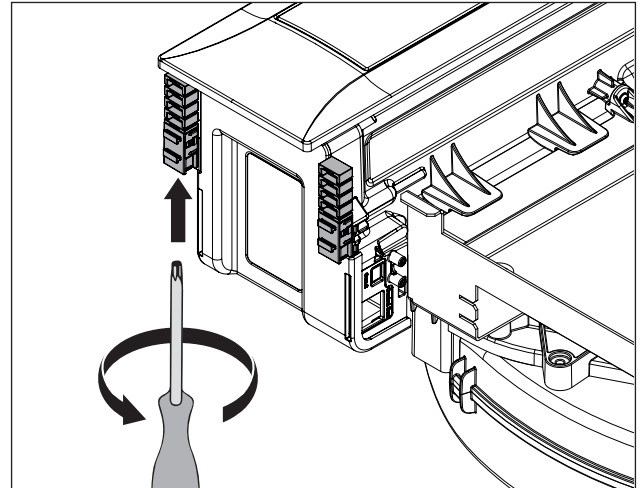
**i** De kookveldafzuiging wordt gemonteerd met behulp van de vier meegeleverde klemmen. Op de bevestigingsplaat zijn hiervoor 4 alternatieve posities voorzien.



Afb. 4.30 De klemmen eroverheen schuiven

- [1] Alternatieve positie klem
- [2] Klem
- [3] Kookveldafzuiging

▶ Schuif de klemmen [2] in de daarvoor voorziene houders op de kookveldafzuiging [3] of in de alternatieve posities op de bevestigingsplaat [1].

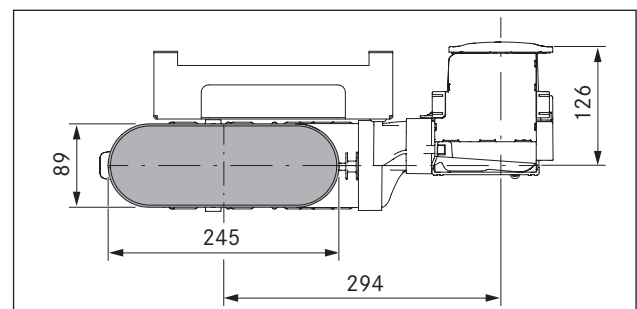


Afb. 4.31 De klemmen aandraaien

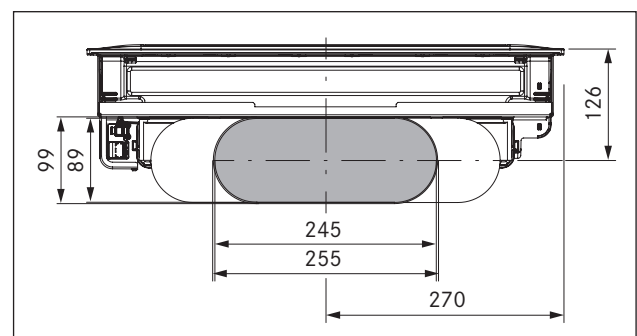
- ▶ Draai met een Torx 20-schroevendraaier de klemmen aan de onderzijde licht aan.
- ▶ Controleer of ze correct zijn uitgelijnd.

## 4.9 Montage van het kanaalsysteem

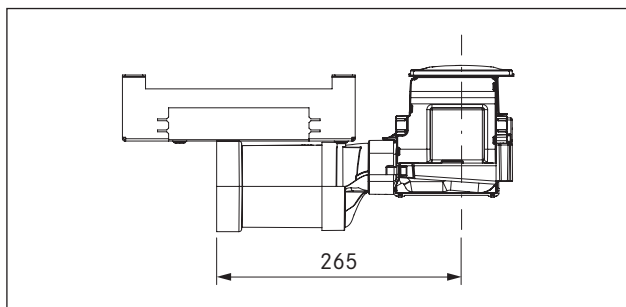
### 4.9.1 Kanaalaansluitmaten



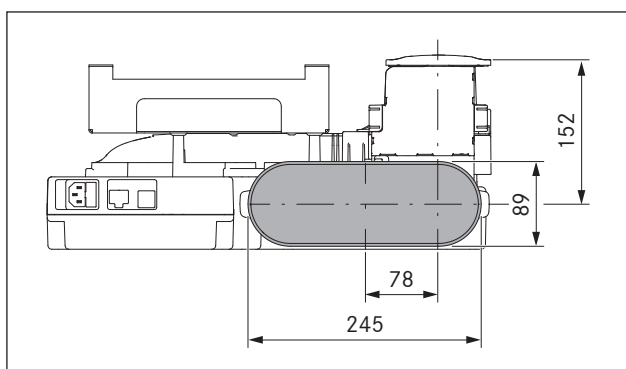
Afb. 4.32 Kanaalaansluitmaten PKA3/PKA3AB met het kanaalboogstuk



Afb. 4.33 Kanaalaansluitmaten PKA3/PKA3AB met het rechte kanaalstuk



Afb. 4.34 Kanaalaansluitmaten PKA3/PKA3AB met het rechte kanaalstuk



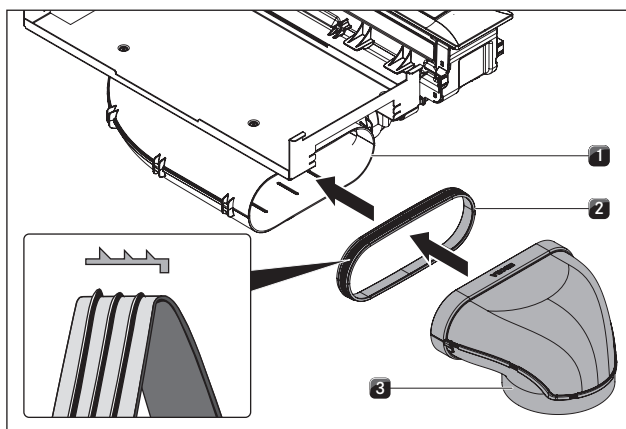
Afb. 4.35 Kanaalaansluitmaten PKAS3, PKA3AB

#### 4.9.2 Voorbereiding op de montage

**i** Let er bij het aanbrengen van de afdichtingen op dat ze in gecompriëerde toestand luchtdicht met het aansluitingskanaalstuk afsluiten.

- ▶ Pas de kanaalgeleidingselementen aan de werkbladhoogte aan.
- ▶ Zaag de vereiste uitsparingen uit de achterwand van de onderkast.

#### 4.9.3 Kanaalsysteem op het apparaat aansluiten



Afb. 4.36 Aansluiting op het kanaalsysteem

- [1] Uitlaatstuk
- [2] Afdichting
- [3] Kanaalstuk

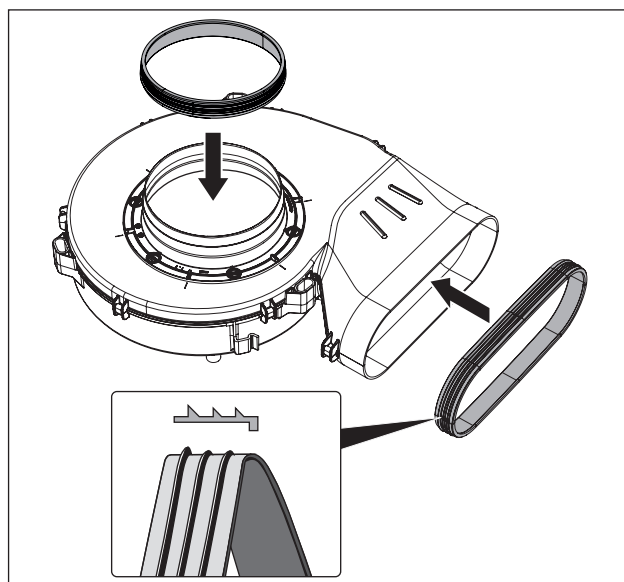
- ▶ Bevestig de afdichting [2] op het uitloopsteunpunt [1] van het apparaat. Hiervoor moet de afdichting [2] lichtjes worden uitgerekt.
- ▶ Schuif het aan te koppelen kanaalstuk [3] met de mof op het uitloopsteunpunt [1] met afdichting [2].
- ▶ Let erop dat de afdichting [2] niet verschuift.

#### 4.9.4 Standaardopbouw PKA3/PKA3AB

##### Vorbereiding op de montage bij de kookveldafzuiging PKA3/PKA3AB

**i** De onderkast mag niet op de behuizing van de plintmotor worden gezet.

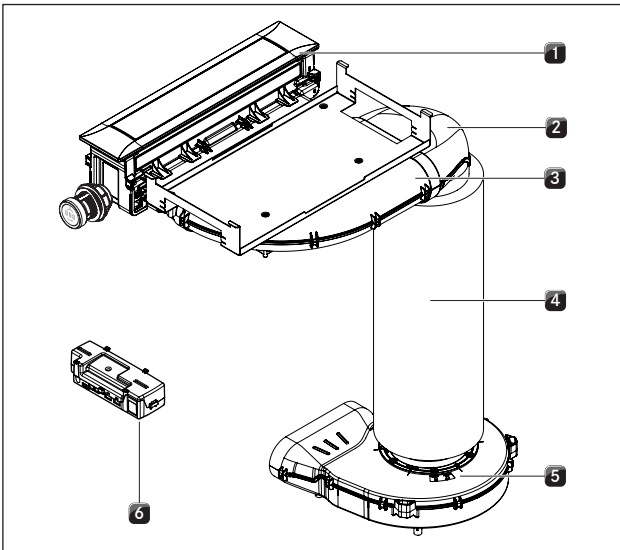
- ▶ Verplaats afhankelijk van de inbouwsituatie een paar stelvoeten van de onderkast.



Afb. 4.37 Afdichtingen aanbrengen op de inlaat- en uitloopsteunpunten van de plintmotor

- ▶ Schuif de ronde afdichting op het uitloopsteunpunt van de plintmotor.
- ▶ Schuif de vlakke afdichting op het uitloopsteunpunt van de plintmotor.
- Hiervoor moeten ze beide lichtjes worden uitgerekt.

### Standaardopbouw PKA3/PKA3AB



Afb. 4.38 Standaardopbouw PKA3/PKA3AB

- [1] Kookveldafzuiging
- [2] 90°-verloopstuk
- [3] Kanaalboogstuk
- [4] Geluidsdemper
- [5] Universele plintmotor
- [6] Besturingseenheid

- ▶ Bevestig het 90°-verloopstuk [2] op het kanaalboogstuk [3].
- ▶ Positioneer de plintmotor [5].
- Voor een makkelijkere positionering kunt u de inlaatsteunpunten van de plintmotor halen. Neem hiervoor de montage-instructies van de Universeel plintmotor ULS in acht.
- ▶ Steek de geluidsdemper [4] op de plintmotor [5].
- ▶ Verbind de geluidsdemper [4] met het 90°-verloopstuk [2].
- U kunt de aansluitingen tussen de kanaalstukken en de plintmotor optioneel vastkleven met de tape UDB.

**i** Plaats de plintmotor en de besturingseenheid dusdanig dat ze voor onderhoudswerken makkelijk toegankelijk zijn en makkelijk kunnen worden verwijderd.

- De maximale lengte van het luchtafvoerkanaal met motor bedraagt 6 m.
- De minimale diameter van de luchtafvoerkanaal bedraagt 176 cm<sup>2</sup>. Dit komt overeen met een ronde buis met een diameter van 150 mm of met het BORA Ecotube kanaalsysteem.
- Gebruik voor het kanaalgeleidingssysteem steeds stabiele buizen met een gladde binnenzijde en geen flexibele buizen of textielslangen.

### 4.9.5 Extra motor installeren

- ▶ Installeer de extra motor in het afzuigkanaal.
- ▶ Houd hierbij minstens 3 m afstand tussen de motoreenheden aan.
- ▶ Gebruik voor uw kookveldafzuigstelsel van BORA uitsluitend universele motoren van BORA.

## 4.10 Externe schakelcontacten aansluiten

- i** Het aansluiten van de Home In- en Home Out-communicatiecontacten dient altijd door een erkend vakman te gebeuren. Deze is ook verantwoordelijk voor de deskundige installatie en inbedrijfstelling.
- i** Er kan nog restspanning op de elektronische eenheid staan. Vermijd daarom om blootliggende contacten van de elektronische eenheid aan te raken!

Bij gebruik van Home In en Home Out heeft u de bijbehorende documentatie nodig van de externe apparaten die u wenst aan te sluiten. Alleen zo kunt u zonder gevaar het apparaat aansluiten en in bedrijf nemen.

De volgende schakelcontacten kunnen worden gebruikt:

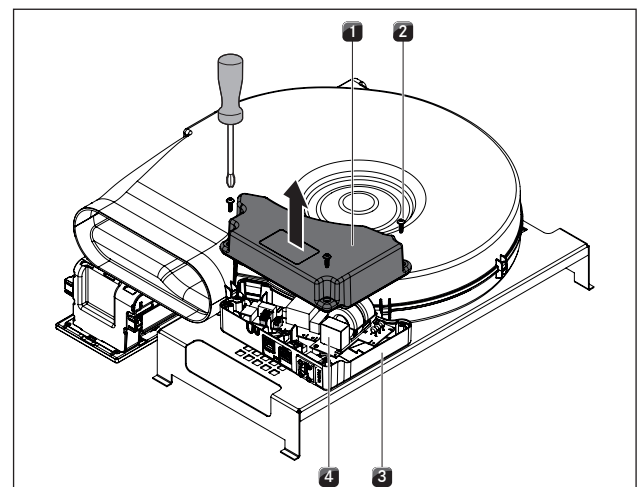
Contact	Functie	Aansluiting
Home In	Kookveldafzuiging Aan/Uit aansluiting voor extern schakelcontact (contact gesloten: kookveldafzuiging Aan)	24 V DC 100 mA
Home Out	Potentiaalvrij contact voor de bediening van externe systemen waarvan de werking afhangt van de status van de kookveldafzuiging (kookveldafzuiging Aan: contact gesloten)	maximaal 250 VAC / 30 VDC, 2,5 A

Tab. 4.5 Schakelcontacten

- i** Het Home In-contact kan worden gebruikt voor externe veiligheidsinrichtingen (bijv. raamcontactschakelaar). Is de schakeling „geopend“, dan is de kookveldafzuiging niet in gebruik.

### Vorbereiding PKA3/PKA3AB

- i** Om tijdens de installatie geen krassen op het toesteloppervlak te veroorzaken, moet er een zachte ondergrond worden gebruikt (bijv. karton).

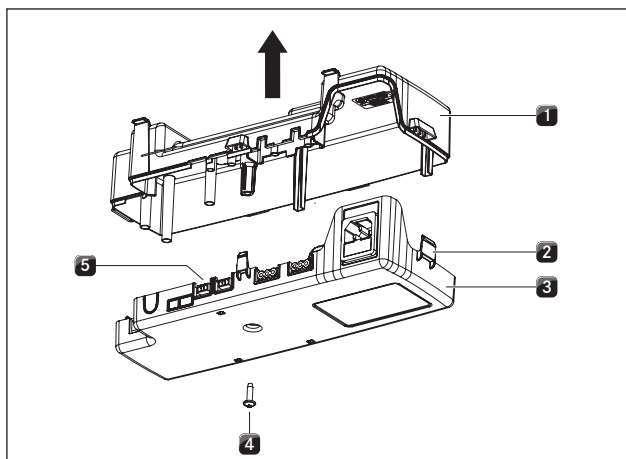


Afb. 4.39 Behuizingsdeksel van de besturingseenheid openen

- [1] Behuizingsdeksel
- [2] Schroef (3x)
- [3] Behuizing
- [4] Elektronische eenheid

- ▶ Voorzie een zachte ondergrond om het toestel op te leggen.
- ▶ Draai het kookveldaafzuigstelsel om en leg het met de bovenzijde op de ondergrond.
- ▶ Draai de schroeven [3] van de besturingseenheid aan de onderzijde van de kookveldaafzuiging los.
- ▶ Haal het deksel [1] van de behuizing [2].
- ▶ Raak de elektronische eenheid niet aan [4].

**Vorbereitung van de besturingseenheid bij PKA3/ PKA3AB**



Afb. 4.40 Behuizingsdeksel van de besturingseenheid openen

- [1] Behuizingsdeksel
- [2] Vergrendelingen
- [3] Onderdeksel van de behuizing
- [4] Schroef
- [5] Elektronische eenheid

- ▶ Zorg ervoor dat de besturingseenheid is losgekoppeld van het stroomnet.
- ▶ Draai de schroef [4] los waarmee het behuizingsdeksel [1] is bevestigd.
- ▶ Maak alle vergrendelingen [2] voorzichtig los met een platte schroevendraaier.
- ▶ Til het behuizingsdeksel [1] op en haal het van het onderdeksel van de behuizing [3].
- ▶ Raak het elektronische systeem niet aan [5].

**Vorbereiden van de aansluitkabels voor externe schakelapparatuur**

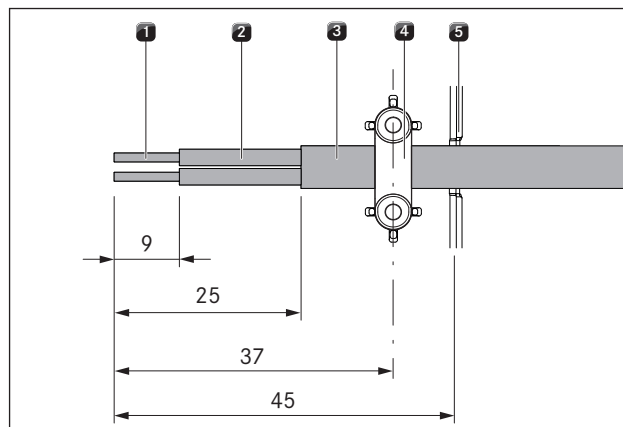
Gebruik volgende soorten aansluitkabels voor het verbinden van externe schakelapparatuur.

Contact	Aansluitkabel
Home In	H03VV-F 2 x 0,5mm <sup>2</sup>
Home Out	H07RN-F 2x 1,5mm <sup>2</sup>

Tab. 4.6 Aansluitkabel

- i** De aansluitkabel is alleen bedoeld voor intern gebruik in gebouwen, particuliere woningen, keukens en kantoren!
- i** De totale lengte van de aansluitkabel voor externe schakelapparatuur mag niet meer dan 10 m zijn!
- ▶ Maak de aansluitkabel klaar en houd hierbij rekening met de aangegeven striplengtes.

**PKA3/PKA3AB**

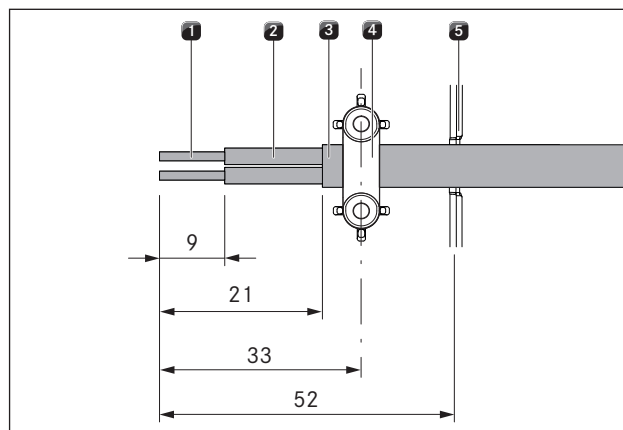


Afb. 4.41 Striplengtes en montagepositie van de aansluitkabel PKA3/PKA3AB

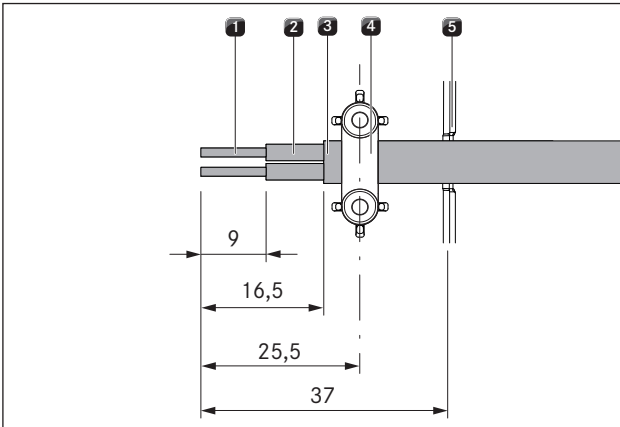
- [1] Gestript draaduiteinde
- [2] Geïsoleerde ader
- [3] Ommantelde leiding
- [4] Trekontlastingsklem
- [5] Uitsparing voor kabeldoorvoer

- ▶ De striplengte voor de afzonderlijke aders is max. 9 mm aan het gestripte draaduiteinde [1].
- ▶ De striplengte voor de buitenmantel is max. 25 mm aan de geïsoleerde ader [2].

**PKAS3/PKAS3AB**



Afb. 4.42 Striplengtes en montagepositie van de aansluitkabel PKAS3/PKAS3AB - Home In



**Afb. 4.43** Striplengtes en montagepositie van de aansluitkabel PKAS3/PKAS3AB – Home Out

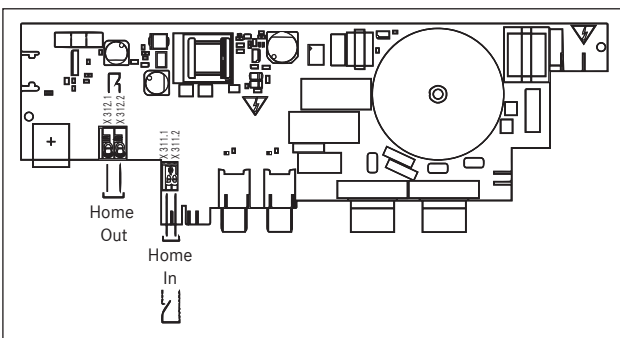
- [1] Gestript draaduiteinde
- [2] Geïsoleerde ader
- [3] Ommantelde leiding
- [4] Trekontlastingsklem
- [5] Uitsparing voor kabeldoorvoer

- De striplengte voor de afzonderlijke aders is max. 9 mm aan het gestripte draaduiteinde [1].
- De striplengte voor de buitenmantel aan de geïsoleerde ader [2] is max. 21 mm (Home In) en 16,5 mm (Home Out).

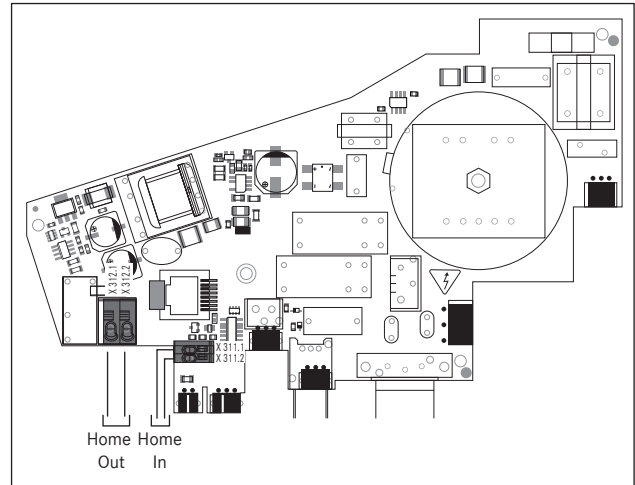
#### Installatie van de externe schakelapparatuur

Afhankelijk van het soort schakelapparatuur koppelt u de aansluitkabels aan de Home In- of aan de Home Out-aansluitklem.

- Volg het aansluitschema om Home In en Home Out aan te sluiten.



**Afb. 4.44** Aansluitschema voor externe schakelcontacten PKA3/PKA3AB

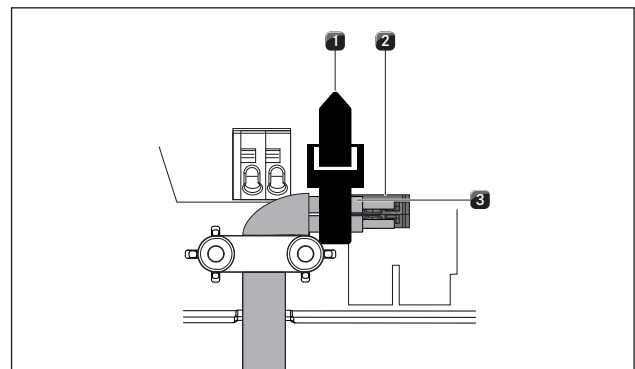


**Afb. 4.45** Aansluitschema voor externe schakelcontacten PKAS3/PKAS3AB

- Sluit de kabel voor het respectieve contact aan op de schakelcontactklemmen volgens het betreffende aansluitschema.
- Om de Home In-interface te kunnen aansluiten, moet de geïnstalleerde brug worden verwijderd.

**i** Het Home In-contact moet overbrugd zijn als het niet wordt gebruikt (wordt overbrugd geleverd).

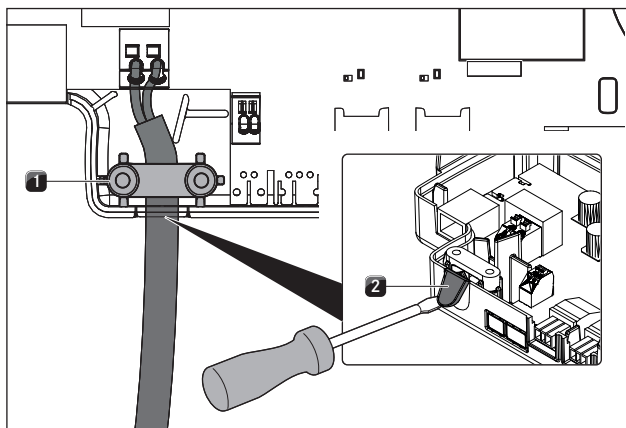
**i** Voor aansluitingen op de Home In-aansluitklem mag u geen adereindhulzen gebruiken.



**Afb. 4.46** Kabelbinder Home In-interface PKAS3/PKAS3AB

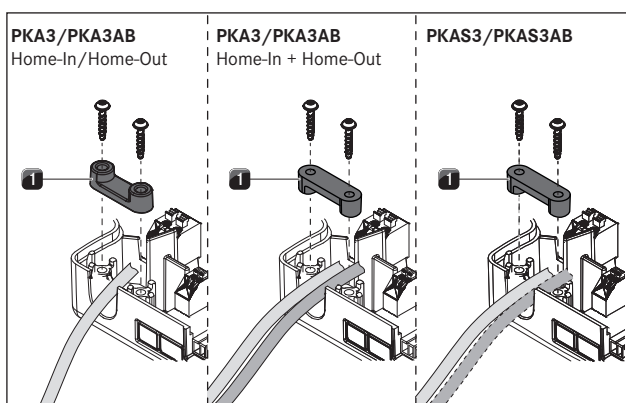
- [1] Kabelbinder
- [2] Geïsoleerde draad
- [3] Home In-interface PKAS3/PKAS3AB

**i** Bij het aansluiten van de Home In-interface van PKAS3/PKAS3AB moeten de twee geïsoleerde draden van de aansluitkabel met een kabelbinder worden samengebonden.



Afb. 4.47 Contact Home Out met treklastings

- [1] Treklastingsklem  
[2] Uitsparing voor kabeldoorvoer



Afb. 4.48 Montage van de treklastingsklem

- [1] Treklastingsklem

- ▶ Verwijder de voor de kabeldoorvoer vereiste uitsparing [2] uit de kunststof behuizing van de besturingseenheid.
- ▶ Klem de aansluitkabel vast in de daartoe voorziene treklastingsklem [1] conform de gebruikte doorsnede van de aansluitkabel of het aantal kabels.

**i** Eventueel aanwezige productieresten op de kabelklem (zoals uitstekende gedeeltes) moeten worden verwijderd om een correcte plaatsing te waarborgen.

**i** Is er zowel op de Home In- als op de Home Out-interface externe schakelapparatuur aangesloten, dan moeten beide kabels met de treklastingsklem worden gezekerd.

- ▶ Controleer of de aansluitkabels correct gemonteerd zijn en stevig vastzitten.
- ▶ Sluit en bevestig het deksel van de besturingseenheid.
- ▶ Schroef het deksel vast met de meegeleverde schroef (max. 2 Nm).
- ▶ Let erop dat de kabel niet beschadigd of geklemd raakt.

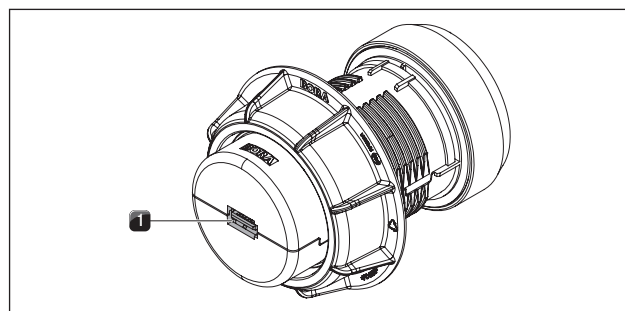
## 4.11 Communicatie en stroom aansluiten

- ▶ Respecteer alle veiligheidsbepalingen en waarschuwingen (zie hoofdstuk 'Veiligheid').
- De stekker van de netaansluitkabel moet na de montage toegankelijk zijn.
- Als de netaansluitkabel beschadigd raakt, moet deze worden vervangen.

**i** De apparaatonderdelen worden met elkaar verbonden via de meegeleverde lintkabels.

### 4.11.1 Bedieningsknop aansluiten

**i** De bedieningsknoppen mogen alleen op de daarvoor voorziene aansluitingen op het apparaat worden aangesloten.

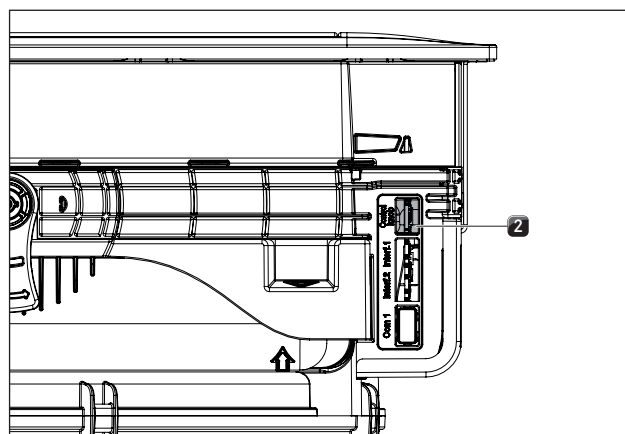


Afb. 4.49 Achterzijde bedieningsknop met aansluiting

- [1] Aansluiting bedieningsknop achterzijde

- ▶ Verbind de apparaten met de bedieningsknoppen.

### Bedieningsknop op de kookveldafzuiging aansluiten

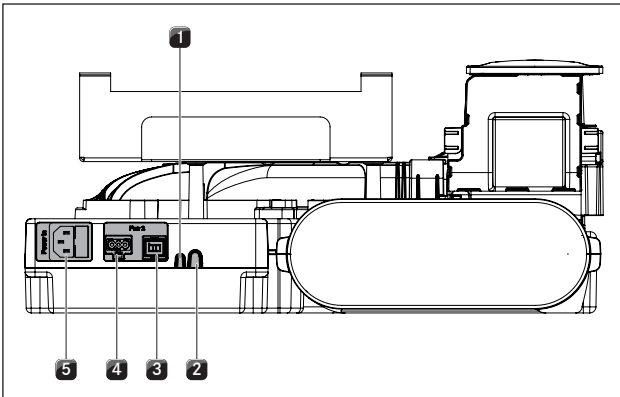


Afb. 4.50 Zijdelingse aansluitingen op de kookveldafzuiging

- [2] Aansluiting bedieningsknop

- ▶ Verbind de aansluiting van de bedieningsknoppen aan de achterzijde [1] met de daarvoor voorziene zijdelingse aansluiting op de kookveldafzuiging [2].

#### 4.11.2 Aansluitingen op de kookveldafzuiging PKAS3/PKAS3AB



Afb. 4.51 Aansluitingen aan de achterzijde PKAS3 en PKAS3AB

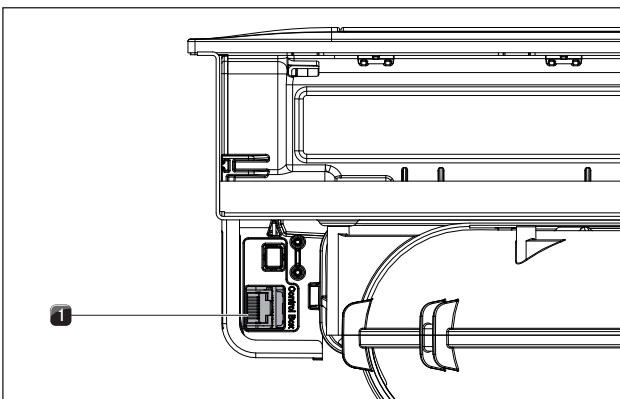
- [1] Home In
- [2] Home Out
- [3] Stuurkabel extra motor
- [4] Netaansluitkabel extra motor
- [5] Netaansluitkabel met zwakstroomzekering

##### Aansluiten van een extra motor

- ▶ Sluit de stuurkabel van de extra motor aan op de daarvoor voorziene aansluiting [3] op de achterzijde van het apparaat.
- ▶ Sluit de netaansluitkabel van de extra motor aan op de daarvoor voorziene aansluiting [4] op de achterzijde van het apparaat.
- ▶ Controleer of alle stekkerverbindingen stevig vastzitten.

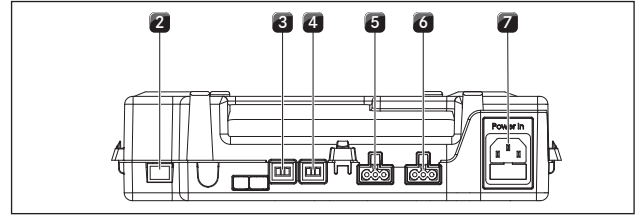
#### 4.11.3 Kookveldafzuiging PKA3/PKA3AB aansluiten

##### Besturingseenheid en motor met de kookveldafzuiging verbinden



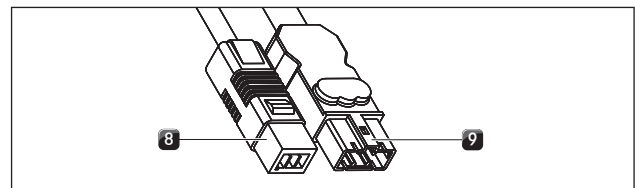
Afb. 4.52 Zijdelingse aansluiting voor de besturingseenheid op de kookveldafzuiging PKA3/PKA3AB

- [1] Aansluiting besturingseenheid



Afb. 4.53 Aansluitingen van de besturingseenheid

- [2] CAT 5e-communicatiekabel
- [3] Stuurkabel motor 1
- [4] Stuurkabel motor 2
- [5] Netaansluitkabel motor 1
- [6] Netaansluitkabel motor 2
- [7] Netaansluitkabel met zwakstroomzekering



Afb. 4.54 Aansluitstekker van de plintmotor

- [8] Aansluitstekker stuurkabel plintmotor
- [9] Aansluitstekker netaansluitkabel plintmotor

- ▶ Koppel de zijdelingse aansluiting van de kookveldafzuiging [1] met behulp van de (meegeleverde) CAT 5e-communicatiekabel aan de aansluiting van de besturingseenheid [2].
- ▶ Koppel de stuurkabel van de plintmotor [8] aan de besturingseenheid [3].
- ▶ Koppel de netaansluitkabel van de plintmotor [9] aan de besturingseenheid [5].

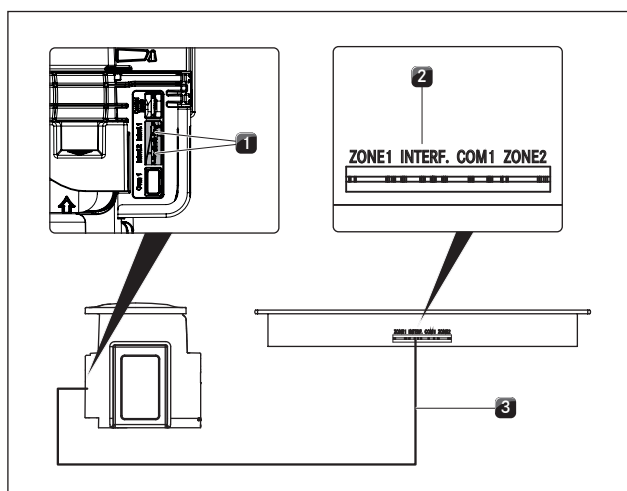
##### Losmaken van de netaansluitkabel

- Om de netaansluitkabel [1] van de motor los te maken van de besturingseenheid [6], heeft u een kleine platte schroevendraaier nodig.
- ▶ Koppel de netaansluitkabel van de besturingseenheid los van het stroomnet [8].
  - ▶ Zorg ervoor dat er geen stroom meer op de besturingseenheid staat.
  - ▶ Gebruik de platte schroevendraaier om de vergrendeling op de stekker van de netaansluitkabel van de motor los te maken.
  - ▶ Steek hiervoor de platte schroevendraaier in de uitsparing van de bus.
  - ▶ Druk de vergrendeling licht naar beneden.
  - ▶ Gebruik de platte schroevendraaier om de stekker van de netaansluitkabel voorzichtig uit de bus van de besturingseenheid te halen.
  - ▶ Trek nu de netaansluitkabel uit de bus.
  - ▶ Controleer of stekker en bus niet beschadigd zijn.
  - ▶ Gebruik geen beschadigde onderdelen.
  - ▶ Laat de beschadigde onderdelen vervangen door uw BORA vakhandelaar.

##### Aansluiten van een extra motor

- ▶ Verbind de stuurkabel van de motor [8] met de besturingseenheid [4].
- ▶ Verbind de netaansluitkabel van de motor [9] met de besturingseenheid [6].
- ▶ Controleer of alle stekkerverbindingen stevig vastzitten.

#### 4.11.4 Communicatie tot stand brengen tussen kookveldafzuiging en kookvelden



Afb. 4.55 Communicatie tot stand brengen tussen kookveldafzuiging en kookvelden

- [1] Aansluitingen communicatiekabels kookveldafzuiging (2x)
- [2] Aansluiting van de communicatieleiding kookveld
- [3] Lintkabel

- ▶ Koppel via de daarvoor voorziene communicatieaansluitingen de kookveldafzuiging [1] aan het kookveld/de kookvelden [2].
- ▶ Gebruik uitsluitend de meegeleverde kabels.

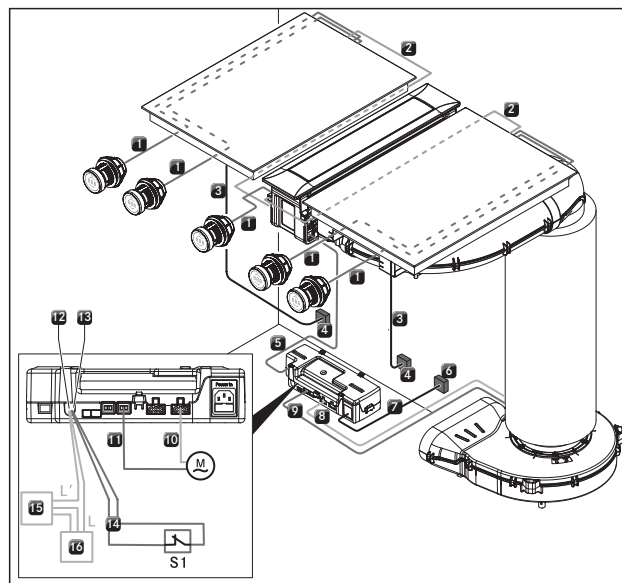
**i** Alleen als de communicatieverbinding tussen de kookveldafzuiging en kookvelden juist is aangelegd, zullen de apparaten 100% correct werken en functioneel zijn.

#### 4.11.5 Stroom aansluiten

- ▶ Neem alle wetten en voorschriften van overheidswege en aanvullende voorschriften van lokale elektriciteitsmaatschappijen in acht.

**i** De stroomaansluiting mag alleen door een erkend vakman worden uitgevoerd. Deze is ook verantwoordelijk voor de deskundige installatie en inbedrijfstelling.

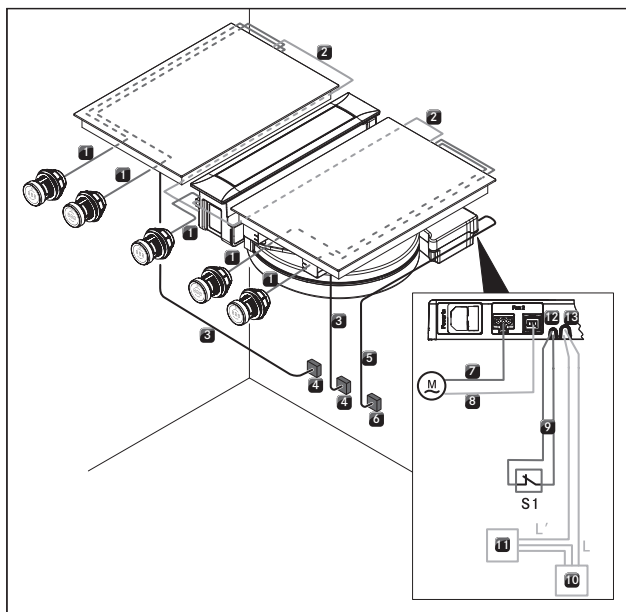
#### Aansluitschema's



Afb. 4.56 Aansluitschema PKA3/PKA3AB

- [1] Kabel bedieningsknop/interface
- [2] Communicatiekabel kookveld
- [3] Netaansluitkabel kookveld
- [4] Netaansluiting per kookveld
- [5] CAT 5e-communicatiekabel
- [6] Netaansluiting besturingseenheid
- [7] Netaansluitkabel besturingseenheid (landspecifiek)
- [8] Netaansluitkabel motor 1
- [9] Stuurkabel motor 1
- [10] Netaansluitkabel motor 2
- [11] Stuurkabel motor 2
- [12] Home Out-aansluiting
- [13] Home In-aansluiting
- [14] Aansluitkabel Home In
- [15] Extern apparaat
- [16] Netaansluiting voor extern apparaat
- [M] Motor 2
- [S1] Extern schakelcontact





Afb. 4.57 Aansluitschema PKAS3/PKAS3AB

- [1] Kabel bedieningsknop/interface
- [2] Communicatiekabel kookveld
- [3] Netaansluitkabel kookveld
- [4] Netaansluiting per kookveld
- [5] Netaansluitkabel PKAS3/PKAS3AB (landspecifiek)
- [6] Stroomaansluiting PKAS3/PKAS3AB
- [7] Netaansluitkabel motor 2
- [8] Stuurkabel motor 2
- [9] Aansluitkabel Home In
- [10] Netaansluiting voor extern apparaat
- [11] Extern apparaat
- [12] Home In-aansluiting
- [13] Home Out-aansluiting
- [M] Motor 2
- [S1] Extern schakelcontact

#### Stroomaansluiting kookveldafzuiging

- ▶ Sluit de netaansluitkabel van de afzuiging (PKAS3, PKAS3AB) of de netaansluitkabel van de besturingseenheid (PKA3/PKA3AB) aan op het stroomnet.
- ▶ Zet de kookveldafzuiging aan (zie hoofdstuk ‚Bediening‘).
- ▶ Controleer of alle functies correct werken.

## 4.12 Basisconfiguratie

Als de montage voltooid is, moet u de belangrijkste instellingen configureren (deze kunt u later altijd nog wijzigen).

- i** Een nauwkeurige instructie met betrekking tot de basisconfiguratie en alle benodigde informatie vindt u in de gebruikershandleiding in het hoofdstuk ‚Configuratiemenu‘.
- ▶ Neem de instructies voor de basisconfiguratie in acht (zie de gebruikershandleiding, hoofdstuk ‚Configuratiemenu‘).

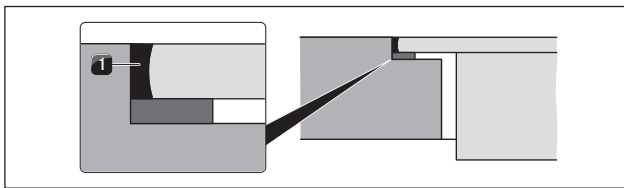
## 4.13 Eerste gebruik

- i** Gedetailleerde aanwijzingen voor de bediening van het systeem BORA Professional 3.0 vindt u in de gebruikershandleiding (zie hoofdstuk ‚Functies en bediening‘).
- ▶ Zorg ervoor dat alle apparaten vóór het eerste gebruik correct zijn aangesloten en op het stroomnet zijn aangesloten (gezekerd).
- Uitzondering: Bij een eerste gebruik mag de keukenmonteur de besturingseenheid tijdelijk van stroom voorzien vooraleer de basisconfiguratie is gedaan (bijv. tijdens de bouwphase met bouwstroom).
- De gedane instellingen worden opgeslagen en blijven ook na de loskoppeling van het stroomnet behouden.
- De definitieve aansluiting op het stroomnet van de apparaten mag alleen door een erkend vakman worden uitgevoerd.

## 4.14 Functiecontrole

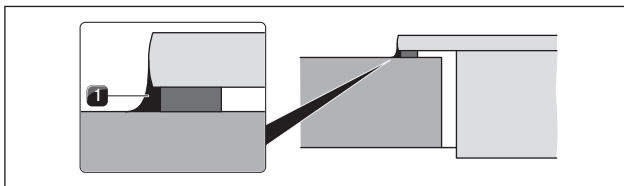
- ▶ Onderwerp alle apparaten aan een grondige functiecontrole
- ▶ Raadpleeg bij foutmeldingen het hoofdstuk ‚Storingen verhelpen‘ in de gebruikershandleiding.

## 4.15 Toestellen opvoegen



Afb. 4.58 Siliconenkit bij vlakbouw

[1] Zwarte, hittebestendige siliconenkit



Afb. 4.59 Siliconenkit bij opbouwmontage

[1] Zwarte, hittebestendige siliconenkit

- ▶ Voorzie na alle montagewerken en het eerste gebruik de apparaten van een doorlopende voeg (ook tussen kookveldafzuiging en kookveld). Gebruik hiervoor zwarte, hittebestendige siliconenkit [1].
- ▶ Let erop dat er geen siliconenkit onder het apparaat terecht komt.

## 4.16 Overdracht aan de gebruiker

Als de montage voltooid is:

- ▶ Leg de basisfuncties uit aan de gebruiker.
- ▶ Breng de gebruiker op de hoogte van alle veiligheidsrelevante aspecten rond bediening en onderhoud.
- ▶ Kleef het meegeleverde typeplaatje op de achterzijde van deze handleiding.
- ▶ Overhandig de gebruiker alle toebehoren en alle meegeleverde documenten zodat hij ze op een veilige plaats kan bewaren.

## 5 Buitenbedrijfstelling, demontage en verwijdering

- ▶ Leef alle veiligheidsinstructies en waarschuwingen na (zie hoofdstuk Veiligheid).
- ▶ Leef de meegeleverde handleidingen van de fabrikant na.

### 5.1 Buitenbedrijfstelling

Als buitenbedrijfstelling wordt de definitieve buitenbedrijfstelling en demontage bedoeld. Na een buitenbedrijfstelling kan het toestel in een ander meubel worden ingebouwd, aan een particulier worden doorverkocht of worden verwijderd.

- i** Het loskoppelen en afsluiten van de stroom- en gasaansluiting mag alleen door een erkend vakman worden uitgevoerd.
- ▶ Schakel voor de buitenbedrijfstelling het toestel uit (zie hoofdstuk Bediening).
- ▶ Koppel het toestel los van het stroomnet.

### 5.2 Demontage

Voor het demonteren is het noodzakelijk dat het toestel toegankelijk is voor demontage en losgekoppeld is van het stroomnet.

- ▶ Maak de bevestiging van het apparaat los.
- ▶ Verwijder de siliconenvoegen.
- ▶ Koppel het apparaat los van het afzuigkanaal.
- ▶ Neem het apparaat omhoog uit het werkblad.
- ▶ Verwijder andere toebehoren.
- ▶ Verwijder het oude apparaat en de verontreinigde toebehoren zoals beschreven onder „Milieuvriendelijke verwijdering“.

### 5.3 Milieuvriendelijke verwijdering

#### Verwijderen van de transportverpakking

- i** De verpakking beschermt het toestel tegen transportschade. De verpakkingsmaterialen werden geselecteerd op basis van hun milieuvriendelijkheid en vanuit een verwijderingstechnisch standpunt en zijn dus recyclebaar.

Het terugbrengen van de verpakking in de materiaalkringloop bespaart grondstoffen en verkleint de afvalhoop. Uw vakhandelaar neemt de verpakking terug.

- ▶ Bezorg de verpakking aan uw vakhandelaar of
- ▶ Verwijder de verpakking op vakkundige wijze conform de regionale voorschriften.

#### Verwijderen van het oude apparaat



Elektrische apparaten die met dit teken aangeduid zijn, mogen na het einde van hun levensduur niet bij het huisvuil. Ze moeten naar een inzamelpunt voor het recyclen van elektrische en elektronische apparaten worden gebracht. De gemeentelijke of lokale besturen kunnen u hierover meer informatie verstrekken.

Elektrische en elektronische oude apparaten bevatten vaak nog steeds waardevolle materialen. Ze bevatten echter ook schadelijke stoffen die noodzakelijk waren voor hun werking en veiligheid. Wanneer deze in het restafval terechtkomen of verkeerd worden behandeld, kunnen ze de gezondheid van de mens en het milieu schade toebrengen.

- ▶ Gooi uw oude apparaten nooit met het huisvuil weg.
- ▶ Breng het oude apparaat naar een regionaal inzamelpunt voor het terugbrengen en verwerken van elektrische en elektronische componenten en andere materialen.

Montagehandleiding:

Origineel

Vertaling

Fabrikant: BORA Vertriebs GmbH & Co KG

Dit document verspreiden of vermenigvuldigen of de inhoud ervan gebruiken of communiceren is niet toegestaan behoudens uitdrukkelijke goedkeuring.

Deze bedienings- en montagehandleiding werd met de grootste zorgvuldigheid opgesteld. Desalniettemin kan het gebeuren dat latere technische wijzigingen nog niet werden toegevoegd of dat de overeenstemmende inhoud nog niet werd aangepast. Onze excuses voor dit ongemak. U kunt via de BORA klantendienst een bijgewerkte versie opvragen. Onder voorbehoud van drukfouten en vergissingen.

© BORA Vertriebs GmbH & Co KG

Alle rechten voorbehouden.

**D**  
**BORA Lüftungstechnik GmbH**  
Rosenheimer Str. 33  
83064 Raubling  
Duitsland  
T +49 (0) 8035 / 9840-0  
F +49 (0) 8035 / 9840-300  
info@bora.com  
www.bora.com

**A**  
**BORA Vertriebs GmbH & Co KG**  
Innstraße 1  
6342 Niederndorf  
Oostenrijk  
T +43 (0) 5373 / 62250-0  
F +43 (0) 5373 / 62250-90  
mail@bora.com  
www.bora.com

**INT**  
**BORA Holding GmbH**  
Innstraße 1  
6342 Niederndorf  
Oostenrijk  
T +43 (0) 5373 / 62250-0  
F +43 (0) 5373 / 62250-90  
mail@bora.com  
www.bora.com

**AU NZ**  
**BORA APAC Pty Ltd**  
100 Victoria Road  
Drummoyne NSW 2047  
Australië  
T +61 2 9719 2350  
F +61 2 8076 3514  
info@boraapac.com.au  
www.bora-australia.com.au

