

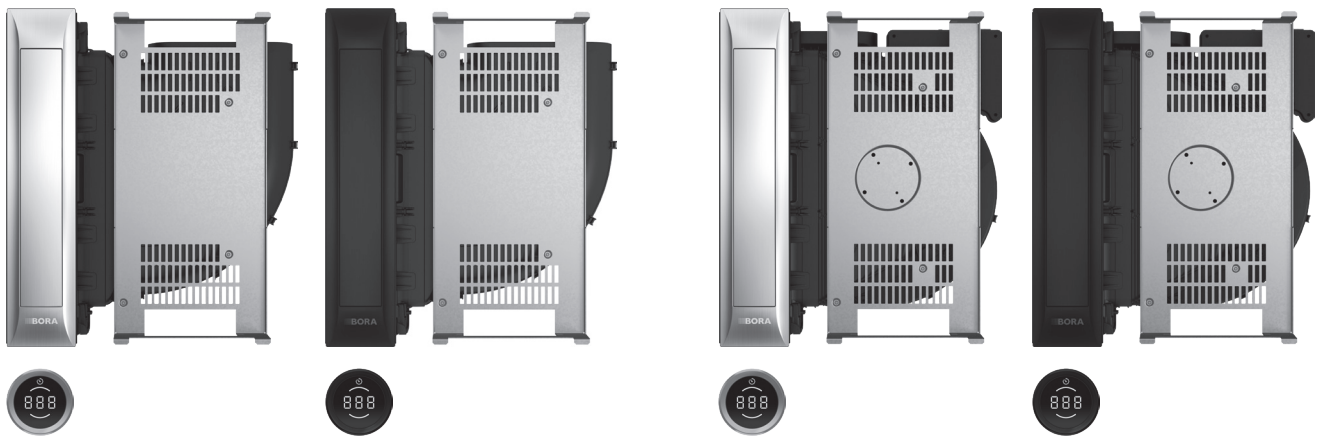
FI Asennusohje PKA3/PKA3AB, PKAS3/PKAS3AB

BORA Pro -keittotason höyrynpisto

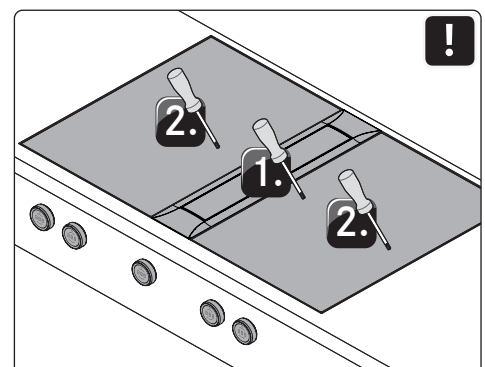
BORA Pro -keittotason höyrynpisto All Black

BORA Pro -keittotason höyrynpistojärjestelmä
ja integroitu tuuletin

BORA Pro -keittotason höyrynpistojärjestelmä
ja integroitu tuuletin All Black



PKA3XIMFI-101



Sisällysluettelo

1	Yleistä	3		
1.1	Vastuu.....	3		
1.2	Käyttö- ja asennusohjeen voimassaolo	3		
1.3	Tuotteen vaatimustenmukaisuus	3		
1.4	Tietosuoja.....	3		
1.5	Tietojen esitystapa	3		
2	Turvallisuus	4		
2.1	Käyttötarkoitus	4		
2.2	Yleiset turvallisuusohjeet	4		
2.3	Asennusta koskevat turvallisuusohjeet.....	5		
2.4	Korjausta, huoltoa ja varaosia koskevia turvallisuusohjeita.....	6		
2.5	Purkamista ja hävittämistä koskevat turvallisuusohjeet	6		
3	Tekniset tiedot	7		
3.1	BORA Pro -keittotason höyrynpisto PKA3/PKA3AB... 7			
3.2	BORA Pro -keittotason höyrynpistojärjestelmä ja integroitu tuuletin PKAS3/PKAS3AB.....	7		
3.3	Säätimen laitteimat, BORA Professional 3.0.....	8		
4	Asennus	9		
4.1	Yleisiä asennusohjeita	9		
4.1.1	Keittotason höyrynpiston käyttäminen huoneilmaa ottavan tulisijan kanssa.....	9		
4.2	Toimitussisällön tarkastaminen.....	9		
4.3	Työkalut ja apuvälineet	10		
4.4	Asennusedellytykset	10		
4.4.1	Turvaetäisyydet	10		
4.4.2	Asennuksen vähimmäismitat (vakioasennuksessa)	10		
4.4.3	Työtaso ja keittiökalusteet.....	11		
4.4.4	Kiertoilman johtaminen takaisin keittotason höyrynpiston kiertoilmakäytössä.....	11		
4.5	Aukon mitat.....	11		
4.5.1	Uppoasennus	11		
4.5.2	Pinta-asennus.....	12		
4.6	Säätimien asentaminen alakaapin etulevyyn.....	12		
4.6.1	Keittotason höyrynpiston porausaukko.....	12		
4.6.2	Esimerkkejä porausaukoista	12		
4.6.3	Säätimen asentaminen	13		
4.7	Suunnitteluvaihtoehdot PKA3/PKA3AB	13		
4.7.1	Ilmanvirtaus sivulle suoraan.....	14		
4.7.2	Ilmanvirtaus vasemmalle (asennus 180° käänteisenä) .	14		
4.7.3	Peitekehysten kääntäminen 180°	15		
4.8	Keittotason höyrynpiston asentaminen.....	15		
4.8.1	Keittotason höyrynpiston sovittaminen.....	15		
4.8.2	Keittotason höyrynpiston kiinnitys.....	16		
4.9	Kanavajärjestelmän asentaminen	17		
4.9.1	Kanavaliitosmitat	17		
4.9.2	Asennuksen valmistelu.....	17		
4.9.3	Kanavajärjestelmän liittäminen laitteeseen.....	17		
4.9.4	Vakioasennus PKA3/PKA3AB	18		
4.9.5	Lisätuulettimen asentaminen	18		
4.10	Ulkoisten kytkinten liittäminen	18		
4.10.1	Valmistelu PKAS3/PKAS3AB	19		
4.10.2	Ohjauksyksikön valmistelu PKA3/PKA3AB.....	19		
4.10.3	Ulkoisen kytkinlaitteen asennus.....	20		
4.11	Tietoliikenneyhteyden ja sähköliitännän tekeminen... 22			
4.11.1	Säätimen liittäminen	22		
4.11.2	Keittotason höyrynpistojärjestelmän PKAS3/PKAS3AB liitännät	22		
4.11.3	Keittotason höyrynpiston PKA3/PKA3AB liittäminen ..	22		
4.11.4	Keittotason höyrynpiston ja keittotasojen välisen tiedonsiirron muodostaminen	23		
4.11.5	Kytkeminen sähköverkkoon.....	23		
4.12	Perusmääritys	24		
4.13	Käyttöönotto	25		
4.14	Toiminnan tarkastus.....	25		
4.15	Laitteiden tiivistäminen	25		
4.16	Luovuttaminen käyttäjälle	25		
5	Käytöstä poistaminen, purkaminen ja hävittäminen	26		
5.1	Käytöstä poistaminen	26		
5.2	Purkaminen	26		
5.3	Ympäristöä säästävä hävittäminen.....	26		
6	Muistiinpanot	27		

1 Yleistä

Tämä ohje sisältää tärkeitä ohjeita, jotka suojaavat loukkaantumisilta ja ehkäisevät laitevaurioita.

Lue ohje huolellisesti läpi ennen laitteen asennusta tai käyttöönottoa.

Tämän ohjeen lisäksi on noudatettava tiettyjä muita asiakirjoja. Noudata ehdottomasti kaikkia toimitukseen sisältyviä asiakirjoja.

Laitteen saavat asentaa ja koota vain pätevät ammattihenkilöt, jotka noudattavat voimassa olevia lakeja, määräyksiä ja standardeja. Kaikkia mukana toimitettuihin asiakirjoihin sisältyviä turvallisuusohjeita ja varoituksia sekä menettelyohjeita on noudatettava.

1.1 Vastuu

BORA Holding GmbH, BORA Vertriebs GmbH & Co KG, BORA APAC Pty Ltd ja BORA Lüftungstechnik GmbH – joista käytetään seuraavassa nimitystä BORA – eivät vastaa vahingoista, joiden syynä on mukana toimitettujen asiakirjojen huomiotta jättäminen!

BORA ei myöskään vastaa vahingoista, jotka johtuvat virheellisestä asennuksesta ja turvallisuusohjeiden ja varoitusten laiminlyönnistä!

1.2 Käyttö- ja asennusohjeen voimassaolo

Tämä ohje koskee useita laiteversioita. Siksi on mahdollista, että siinä kuvataan yksittäisiä ominaisuuksia, joita ei ole omissa laitteessasi. Ohjeen kuvat ovat havainnollistavia periaatekuvia, ja kuvissa näkyvät yksityiskohdat voivat poiketa todellisista laitteista.

1.3 Tuotteen vaatimustenmukaisuus

Direktiivit

Laitteet ovat seuraavien EU/EY-direktiivien mukaisia:
2014/30/EU (EMC-direktiivi)
2014/35/EU (pienjännitedirektiivi)
2009/125/EY (ecodesign-direktiivi)
2011/65/EU (RoHS-direktiivi)

1.4 Tietosuoja

Keittotason höyrynpisto tallentaa käytön aikana pseudonymisoituja tietoja, kuten esimerkiksi valikkoasetuksia, teknisten yksiköiden käyttötunteja ja valittujen toimintojen määrän. Lisäksi keittotason höyrynpisto tallentaa virheitä koskevia tietoja yhdessä käyttötuntitietojen kanssa. Tiedot voidaan lukea keittotason höyrynpistosta ainoastaan manuaalisesti. Tallennettujen tietojen ansiosta vikatilanteet voidaan tunnistaa ja korjata nopeasti.

1.5 Tietojen esitystapa

Jotta tämän ohjeen käyttö olisi helppoa ja nopeaa, käytetään yhtenäisiä muotoiluja, numerointeja, symboleja, turvallisuusohjeita, käsitteitä ja lyhenteitä.

Laitte-käsitettä käytetään sekä keittotasosta, keittotason höyrynpistoista että höyrynpistolla varustetuista keittotasosta.

Menettelyohjeet on merkitty nuolella:

► Suorita kaikki menettelyohjeiden toiminnot mainitussa järjestyksessä.

Luettelot on merkitty rivin alussa olevalla luettelomerkillä:

- Luettelo 1
- Luettelo 2



Info-kohdassa viitataan erityisiin seikkoihin, jotka sinun on ehdottomasti otettava huomioon.

Varoitukset ja turvallisuusohjeet

Tähän ohjeeseen sisältyviä varoituksia ja turvallisuusohjeita korostetaan symboleilla ja viitesanoilla.

Varoitusten ja turvallisuusohjeiden rakenne on seuraavanlainen:



VAROITUSMERKKI JA HUOMIOSANA!

Vaaran laatu ja lähde

Huomiotta jättämisen seuraukset

► Turvallisuustoimenpiteet

Huomioitavaa:

- Varoitusmerkit ilmoittavat suurentuneesta loukkaantumiswaarasta.
- Huomiosana ilmaisee vaaran vakavuuden.

Varoitusmerkki	Huomiosana	Vaaran kuvaus
	Vaara	Viittaa välittömään vaaratilanteeseen, josta on seurauksena kuolema tai vakavia vammoja, jos ohjeita ei noudateta.
	Varoitus	Viittaa mahdolliseen vaaratilanteeseen, josta voi olla seurauksena kuolema tai vakavia vammoja, jos ohjeita ei noudateta.
	Varo	Viittaa mahdolliseen vaaratilanteeseen, josta voi olla seurauksena vähäisiä tai lieviä vammoja tai esinevahinkoja, jos ohjeita ei noudateta.

Taulukko 1.1 Varoitusmerkkien ja viitesanojen merkitys

2 Turvallisuus

Laite on voimassa olevien turvallisuusmääräysten mukainen. Käyttäjä on vastuussa laitteen turvallisesta käytöstä sekä puhdistuksesta ja ylläpidosta. Epäasianmukainen käyttö voi aiheuttaa henkilö- ja esinevahinkoja.

2.1 Käyttötarkoitus

Laite on tarkoitettu ruoanvalmistukseen ainoastaan yksityistalouksissa.

Laitetta ei ole tarkoitettu seuraavanlaiseen käyttöön:

- käyttö ulkona
- tilojen lämmitys
- tilojen jäähdytys, tuuletus tai kuivaus
- käyttö liikkuvissa käyttökohteissa, kuten moottoriajoneuvoissa, laivoissa tai lentokoneissa
- käyttö ulkoisella aikakytkimellä tai erillisellä kauko-ohjausjärjestelmällä (poikkeuksena hätäkatkaisu)
- käyttö yli 2 000 metrin korkeudessa merenpinnan tasosta

Muu käyttö tai kuvattua laajempi käyttö ei ole käyttötarkoituksen mukaista.

- **i** BORA ei vastaa vahingoista, jotka johtuvat epäasianmukaisesta tai väärästä käytöstä.

Kaikenlainen väärinkäyttö on kielletty!

2.2 Yleiset turvallisuusohjeet

⚠ VAARA!

Pakkauksen osien aiheuttama tukehtumisvaara
Pakkauksen osat (esim. kelmut, styrokso) voivat olla hengenvaarallisia lapsille.

- ▶ Säilytä pakkauksen osat lasten ulottumattomissa.
- ▶ Hävitä pakkaus asianmukaisesti ja heti.

⚠ VAARA!

Vaurioituneiden pintojen aiheuttama sähköisku- tai loukkaantumiswaara

Laitteiden pintoihin, erityisesti käyttöyksikön alueella, syntyvien halkeamien, säröjen ja murtumien (esim. vaurioitunut lasi) seurauksena alla oleva elektroniikka voi tulla näkyviin tai vaurioitua. Tämä voi aiheuttaa sähköiskun. Lisäksi vaurioitunut pinta voi aiheuttaa vammoja.

- ▶ Älä kosketa vaurioitunutta pintaa.
- ▶ Sammuta laite heti, mikäli halkeamia, säröjä tai murtumia ilmenee.
- ▶ Kytke laite turvallisesti irti verkosta käyttämällä johdonsuojakatkaisijoita, sulakkeita, automaattisulakkeita tai kontaktoreita.
- ▶ Ota yhteyttä BORA-huoltoon.

⚠ VAROITUS!

Vaurioituneiden osien aiheuttama loukkaantumiswaara

Vaurioituneet osat, joita ei voi irrottaa ilman työkaluja, voivat aiheuttaa vammoja.

- ▶ Älä yritä korjata tai vaihtaa itse vaurioituneita osia.
- ▶ Ota yhteyttä BORA-huoltoon.

⚠ VAROITUS!

Väärien osien tai omavaltaisten muutosten aiheuttama loukkaantumis- tai vaurioitumisvaara

Väärien osien käytöstä voi aiheutua henkilövahinkoja tai laitevaurioita. Laitteeseen tehdyt muutokset tai lisäykset voivat heikentää turvallisuutta.

- ▶ Käytä vain alkuperäisosa.
- ▶ Älä tee laitteeseen minkäänlaisia muutoksia tai lisäyksiä.

VARO!

Putoavien osien aiheuttama loukkaantumiswaara

Putoavat laitteen osat, kuten kattilatuki, käyttöosat, suojukset, rasvasuodatin, jne., voivat aiheuttaa vammoja.

- ▶ Sijoita käsittelemäsi osat turvallisesti laitteiden viereen.
- ▶ Varmista, ettei mikään käsittelemäsi laitteen osa pääse putoamaan.

VARO!**Ylikuormituksen aiheuttama loukkaantumisvaara**

Laitteiden kuljetuksen ja asennuksen aikana vääränlainen käsittely voi aiheuttaa vammoja raajoihin tai vartaloon.

- ▶ Pyydä tarvittaessa toinen henkilö avuksi kuljetukseen ja asennukseen.
- ▶ Käytä tarvittaessa soveltuvia apuvälineitä vammojen tai loukkaantumisen välttämiseksi.

VARO!**Epäasianmukaisen käytön aiheuttamat vauriot**

Laitteiden pintoja ei saa käyttää työ- tai säilytystasoina. Tämä voi vaurioittaa laitteita (erityisesti kovat ja terävät esineet). Älä käytä laitteita työ- tai säilytystasona.

- ▶ Pidä kovat ja terävät esineet poissa laitteiden pintojen läheisyydestä.

Häiriöt ja virheet

- ▶ Huomioi häiriöiden ja virheiden yhteydessä ohjeet luvussa Ongelmat ja ratkaisut.
- ▶ Jos laitteessa ilmenee jokin häiriö tai virhe, jota ei ole kuvattu ohjeissa, kytke laite pois päältä ja ota yhteyttä BORA-huoltoon.

Kotieläimet

- ▶ Pidä kotieläimet poissa laitteen läheisyydestä.

2.3 Asennusta koskevat turvallisuusohjeet

- i** Laitteen saavat asentaa ja koota vain pätevät ammattihenkilöt, jotka tuntevat käyttömaan voimassa olevat määräykset ja paikallisten energialaitosten lisämääräykset sekä noudattavat niitä.
- i** Noudata asennuksen yhteydessä luvussa Asennus (Turvaetäisyydet) ilmoitettuja vähimmäisetäisyyksiä.
- i** Sähköosiin liittyviä töitä saavat suorittaa vain pätevät sähköalan ammattihenkilöt.

Laitteen sähköturvallisuus taataan vain, kun se on liitetty määräysten mukaisesti asennettuun suojavaadoitusjärjestelmään. Varmista, että tämä olennainen turvatoimi suoritetaan.

Laitteen on sovelluttava käyttöpaikan jännitteelle ja taajuudelle.

- ▶ Tarkista tyyppikilven tiedot. Laitetta ei saa kytkeä sähköverkkoon mikäli tiedoissa ilmenee poikkeamia.
- ▶ Suorita kaikki työt tarkkaavaisesti ja huolellisesti.
- ▶ Kytke laitteet sähköverkkoon vasta, kun kanavajärjestelmä tai kiertoilmasuodatin on asennettu.
- ▶ Käytä vain asianmukaisia liitäntäjohtoja. Ne saattavat sisältyä toimitukseen.
- ▶ Käytä laitetta vasta, kun asennustyöt on saatu kokonaan päätökseen. Vasta silloin voidaan taata käytön turvallisuus.

⚡ VAARA!**Vaurioituneen laitteen aiheuttama sähköiskun vaara**

Vaurioitunut laite voi aiheuttaa sähköiskun.

- ▶ Tarkista ennen asennusta, ettei laitteessa ole näkyviä vaurioita.
- ▶ Vaurioitunutta laitetta ei saa asentaa tai kytkeä sähköverkkoon.
- ▶ Vaurioituneita laitteita ei saa ottaa käyttöön.

VARO!**Väärin asennettujen säädinten aiheuttama palovammavaara**

Jos säätimet asennetaan väärin kohtiin, keittotason pinta voi aiheuttaa käytön aikana palovammoja.

- ▶ Asenna säätimet vain niille tarkoitettuihin kohtiin, jotta käyttö olisi käytännöllistä ja turvallista.

2.3.1 Keittotason höyrinpoiston asennusta koskevat turvallisuusohjeet**⚡ VAARA!****Jännösvarauksen aiheuttama sähköiskun vaara**

Laitteen sähköosissa voi olla jännösvarausta, mikä voi aiheuttaa sähköiskun.

- ▶ Älä kosketa näkyvissä olevia koskettimia.

⚠ VAARA!**Virheellisen eristeen poiston aiheuttama sähköiskun vaara**

Jos ulkoisten kytkinlaitteiden liitäntäjohdon eriste poistetaan väärin, on olemassa sähköiskun vaara.

- ▶ Varmista, että liitäntäjohdossa on vedonpoistovarmistus ohjausyksikön sisällä.
- ▶ Varmista, että annettuja kuorintapituuksia noudatetaan.

⚠ VAROITUS!**Pyörivien tuulettimensiipien aiheuttama loukkaantumisvaara**

Tuulettimen siipien pyöriminen aiheuttaa loukkaantumisvaaran.

- ▶ Laitteen saa asentaa vain sen ollessa jännitteetön.
- ▶ Liitä tuuletin kummaltakin puolelta kanavajärjestelmään ennen käyttöönottoa.

Poistoilmajärjestelmien suunnittelua koskevia erityisiä turvallisuusohjeita

⚠ VAARA!**Savumyrkytyksen aiheuttama hengenvaara**

Keittotason höyrynpoistossa käytettävä poistoilmatoiminto ottaa ilmansa sijoitustilan ja viereisten tilojen huoneilmasta. Jos riittävästä tuloilmasta ei huolehdi, muodostuu alipaine. Jos käytössä on samanaikaisesti huoneilmaa ottava tulisija, huoneeseen voi imeytyä myrkyllisiä kaasuja tulisijasta tai hormista.

- ▶ Varmista, että tuloilmaa on aina riittävästi saatavilla.
- ▶ Käytä ainoastaan hyväksytyä ja tarkastettua turvalaitetta (esim. ikkunakontaktikytkintä, alipainevahtia), jonka valtuutettu ammattihenkilö (hyväksytty nuohooja) on hyväksynyt.

Kanavointi seinäläpivientien yhteydessä

Jos tuulettimen ja seinäläpiviennin välinen kanavointi toteutetaan ilman kulmaa ja etäisyys on < 900 mm, on käytettävä suojaritilää (saatavilla lisätarvikkeena).

2.4 Korjausta, huoltoa ja varaosia koskevia turvallisuusohjeita

- i** Korjaus- ja huoltotöitä saavat suorittaa vain pätevät ammattihenkilöt, jotka tuntevat käyttömaan voimassa olevat määräykset ja paikallisten energialaitosten lisämääräykset sekä noudattavat niitä.

- i** Sähköosiin liittyviä töitä saavat suorittaa vain pätevät sähköalan ammattihenkilöt.

- ▶ Kytke laite turvallisesti irti sähköverkosta aina ennen korjaustöiden aloittamista.

⚠ VAROITUS!**Epäasianmukaisten korjausten aiheuttama loukkaantumis- tai vaurioitumisvaara**

Väriin osien käytöstä voi aiheutua henkilövahinkoja tai laitevaurioita. Laitteeseen tehdyt muutokset tai lisäykset voivat heikentää turvallisuutta.

- ▶ Käytä korjauksissa aina alkuperäisvaraosia.
- ▶ Älä tee laitteeseen minkäänlaisia muutoksia tai lisäyksiä.

- i** Vaurioitunut verkkojohto on korvattava soveltuvalla verkkojohdolla. Tämän saa tehdä vain valtuutettu huoltoliike.

2.5 Purkamista ja hävittämistä koskevat turvallisuusohjeet

- i** Laitteen saavat purkaa vain pätevät ammattihenkilöt, jotka tuntevat käyttömaan voimassa olevat määräykset ja paikallisten energialaitosten lisämääräykset sekä noudattavat niitä.

- i** Sähköosiin liittyviä töitä saavat suorittaa vain pätevät sähköalan ammattihenkilöt.

- ▶ Kytke laite turvallisesti irti sähköverkosta ennen purkamista.

⚠ VAARA!**Virheellisen irtikytkemisen aiheuttama sähköiskun vaara**

Jos laite kytketään väärin irti verkkojännitteestä, on olemassa sähköiskun vaara.

- ▶ Kytke laite turvallisesti irti sähköverkosta käyttämällä johdonsuojakatkaisijoita, sulakkeita, automaattisulakkeita tai kontaktoreita.
- ▶ Varmista laitteen jännitteettömyys hyväksytyllä mittarilla.
- ▶ Vältä koskemasta elektroniikkayksikön näkyvissä oleviin koskettimiin, sillä niissä voi olla jäännösvarausta.

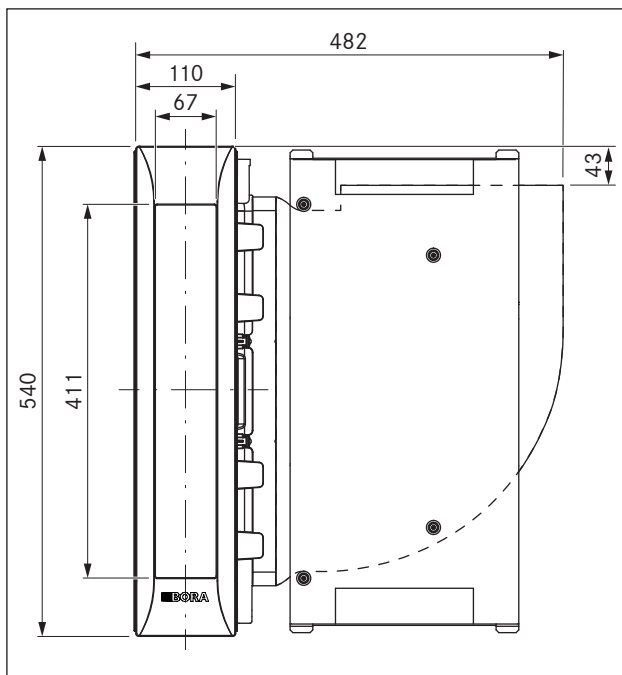
3 Tekniset tiedot

3.1 BORA Pro -keittotason höyrynpisto PKA3/PKA3AB

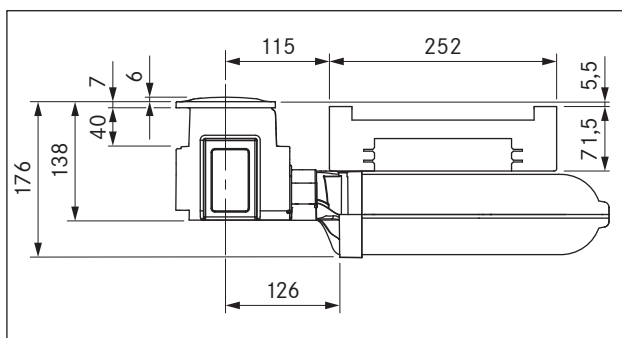
Parametri	Arvo
Syöttöjännite	220 - 240 V
Taajuus	50/60 Hz
Tehonkulutus (sis. ulkoiset BORA yleiskäyttötuotetuulettimet)	enint. 550 W
Mitat (leveys x syvyys x korkeus)	482 x 540 x 176 mm
Säätimen mitat (halkaisija x syvyys)	Ø 49 mm 92 mm
Paino (sis. tarvikkeet ja pakkaus)	9,25 kg
Keittotason höyrynpisto	
Tehotasot	1-9, P

Taulukko 3.1 Tekniset tiedot PKA3/PKA3AB

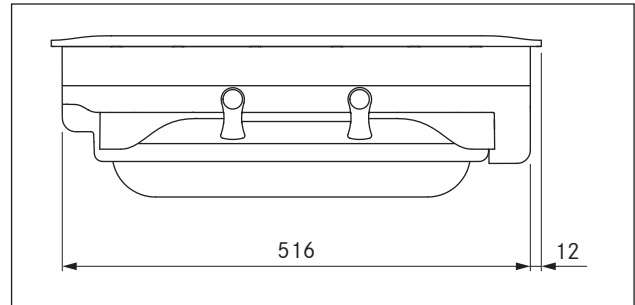
Laitemitat PKA3/PKA3AB



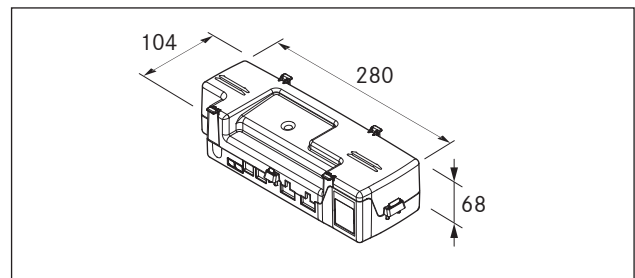
Kuva 3.1 Laitemitat PKA3/PKA3AB kuva ylhäältä



Kuva 3.2 Laitemitat PKA3/PKA3AB kuva edestä



Kuva 3.3 Laitemitat PKA3/PKA3AB sivukuva



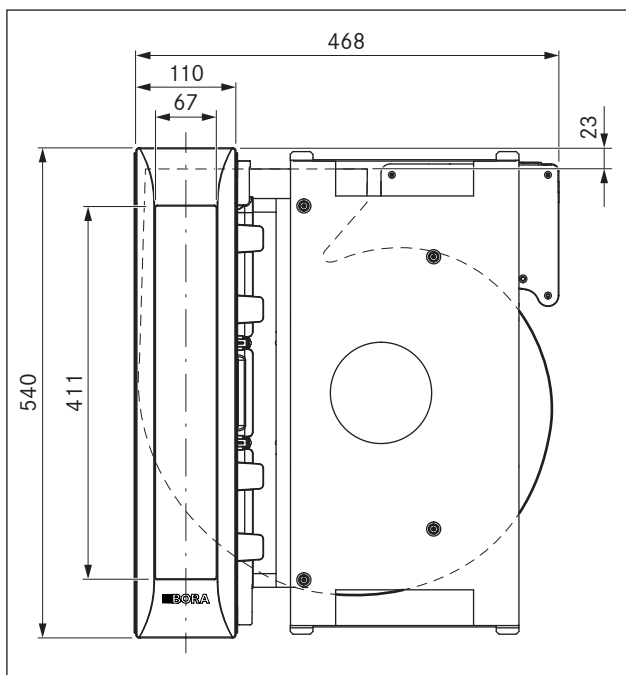
Kuva 3.4 Ohjauksyksikön laitemitat

3.2 BORA Pro -keittotason höyrynpistojärjestelmä ja integroitu tuuletin PKAS3/PKAS3AB

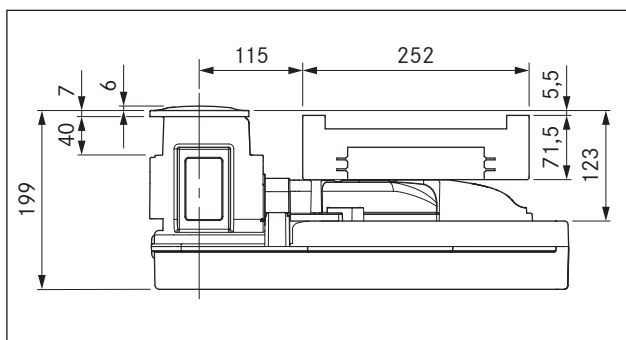
Parametri	Arvo
Syöttöjännite	220 - 240 V
Taajuus	50/60 Hz
Tehonkulutus (sis. ulkoiset BORA yleiskäyttötuotetuulettimet)	enint. 550 W
Tehonkulutus sisäinen moottori	enint. 165 W
Mitat (leveys x syvyys x korkeus)	468 x 540 x 199 mm
Säätimen mitat (halkaisija ja syvyys)	Ø 49 mm 92 mm
Paino (sis. tarvikkeet ja pakkaus)	12,5 kg
Keittotason höyrynpisto	
Tehotasot	1-9, P

Taulukko 3.2 Tekniset tiedot PKAS3/PKAS3AB

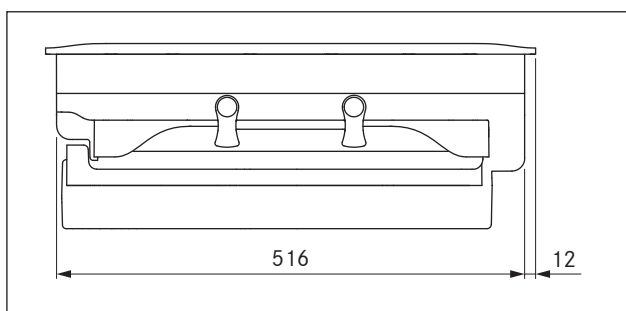
Laitemitat PKAS3/PKAS3AB



Kuva 3.5 Laitemitat PKAS3/PKAS3AB kuva ylhäältä

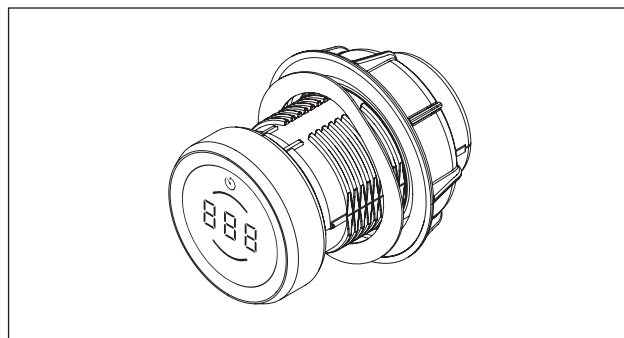


Kuva 3.6 Laitemitat PKAS3/PKAS3AB kuva edestä

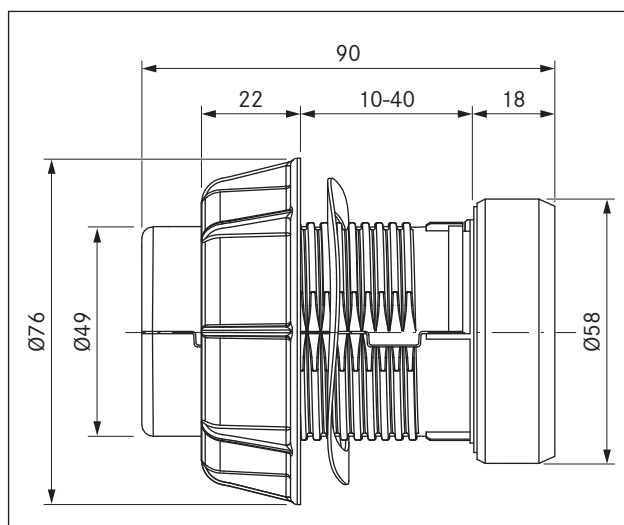


Kuva 3.7 Laitemitat PKAS3/PKAS3AB sivukuva

3.3 Säätimen laitemitat, BORA Professional 3.0



Kuva 3.8 Säädin



Kuva 3.9 Säätimen laitemitat

4 Asennus

- ▶ Noudata kaikkia varoituksia ja turvallisuusohjeita (katso „2 Turvallisuus“).
- ▶ Noudata mukana toimitettuja valmistajien ohjeita.

4.1 Yleisiä asennusohjeita

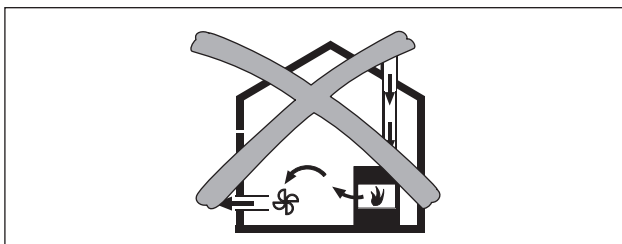
- i** Laitteita ei saa asentaa kylmälaitteiden, astianpesukoneiden, liesien, uunien tai pesu- ja kuivauslaitteiden yläpuolelle.
- i** Työtasojen pintojen ja seinälistojen on oltava kuumuutta kestävä materiaalia (kuumuudenkesto n. 100 °C:seen asti).
- i** Työtasoon leikatut asennusaukot on suojattava kosteudelta sopivalla tavalla ja tarvittaessa lämmöneristettävä.
- i** Ulkoiset laitteet saa liittää vain keittotason höyrynpoistossa tätä tarkoitusta varten oleviin liitäntöihin.
- i** Erittäin kirkkaat, pistemäiset ja suoraan laitteisiin kohdistetut valonlähteet voivat aiheuttaa optisia värieroja laitteiden välille, ja tällaisten valonlähteiden käyttöä on vältettävä.

4.1.1 Keittotason höyrynpoiston käyttäminen huoneilmaa ottavan tulisijan kanssa

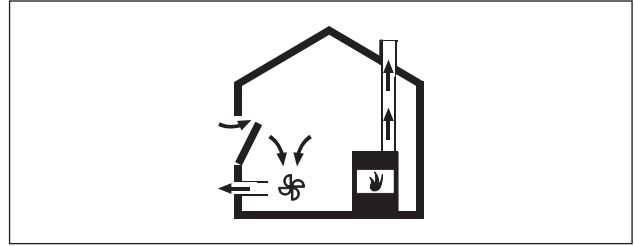
- i** Poistoilmakanavaa tehtäessä on noudatettava käyttöpaikassa voimassa olevia lakeja ja määräyksiä.
- i** Riittävä tuloilman saanti on varmistettava.

Huoneilmaa ottavat tulisijat (esim. kaasu-, öljy-, puu- tai hiilikäyttöiset lämmittimet, läpivirtauslämmittimet, käyttöveden kuumentimet) ottavat polttoilman sijoitustilasta, ja niiden poistokaasut johdetaan ilmanpoistolaitteiston (esim. savupiipun) kautta ulos.

Käytettäessä keittotason höyrynpoiston poistoilmatoimintoa ilma otetaan sijoitustilan ja viereisten tilojen huoneilmasta. Jos riittävästä tuloilmasta ei huolehdi, muodostuu alipaine. Tulisijan tai imukanavan myrkylliset kaasut imeytyvät takaisin asuintiloihin.



Kuva 4.1 Poistoilman asennus - ei sallittu



Kuva 4.2 Poistoilman asennus - oikein

- ▶ Kun keittotason höyrynpoistoa käytetään samanaikaisesti tilassa, jossa on tulisija, varmista seuraavat seikat:
 - alipaine on enintään 4 Pa (4 x 10⁻⁵ bar);
 - Käytössä on turvalaite (esim. ikkunan kontaktikytkin, alipainevahti), joka takaa riittävän ilmansyötön.
 - Poistoilmaa ei johdeta savupiippuun, jota käytetään kaasulla tai muilla polttoaineilla toimivien laitteiden kaasuunpoistoon.
 - Asennuksen on tarkastanut ja hyväksynyt tehtävään valtuutettu alan asiantuntija (esim. nuohooja).
- i** Ohjausyksikön virransyötöstä erottavien ikkunakoskettimien (vaihe-erotus) asentaminen on kielletty. Vain home in -liitäntä on sallittua.

4.2 Toimitussisällön tarkastaminen

- ▶ Tarkista toimitussisältö ja mahdolliset vauriot.
- ▶ Ota yhteyttä BORA-asiakaspalveluun, jos toimituksesta puuttuu osia tai ne ovat vaurioituneet.
- ▶ Älä missään tapauksessa asenna vaurioituneita osia.
- ▶ Hävitä kuljetuspakkaus asianmukaisesti (katso „5 Käytöstä poistaminen, purkaminen ja hävittäminen“).

Toimitussisältö PKA3/PKA3AB

Nimike	Määrä
Käyttö- ja asennusohje	1
Keittotason höyrynpoisto	1
Korkeussäätölevysarja	1
Kiinnittimet	4
Säädin	1
Rasvasuodatin ruostumatonta terästä	1
Suodattinalusta	1
Huoltoalusta	1
Sulkuluukku	1
Tietoliikennejohto CAT 5e	1
Ohjausyksikkö	1
Verkkojohto	1
Kanavaosa, suora	1
Säätimien ja keittotason höyrynpoiston välinen kaapeli (1 000 mm)	1
Tiivistys tasainen	1
Poikkeava toimitussisältö, vain PKA3AB	
BORA Pro -säätörengas All Black PKR3AB (keittotasojen ulkoasun yhdenmukaistamiseen)	4

Taulukko 4.1 Toimitussisältö PKA3/PKA3AB

Toimitussisältö PKAS3/PKAS3AB

Nimike	Määrä
Käyttö- ja asennusohje	1
Keittotason höyrynpisto	1
Korkeussäätölevysarja	1
Kiinnittimet	4
Säädin	1
Rasvasuodatin ruostumatonta terästä	1
Suodatinalusta	1
Huoltoalusta	1
Sulkuluukku	1
Verkkojohto	1
Säätimien ja keittotason höyrynpiston välinen kaapeli (250 mm)	1
Poikkeava toimitussisältö, vain PKAS3AB	
BORA Pro -säätörengas All Black PKR3AB (keittotasojen ulkoosan yhdenmukaistamiseen)	4

Taulukko 4.2 Toimitussisältö PKAS3/PKAS3AB

4.3 Työkalut ja apuvälineet

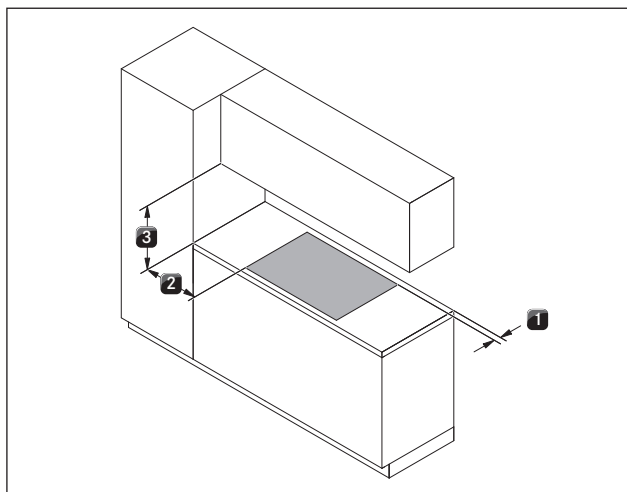
Laitteiden asianmukaista asennusta varten tarvitaan seuraavat työkalut:

- Lyijykynä
- Mittanauha tai metrimitta
- Porakone tai akkuporakone ja oksapora, \varnothing 50 mm
- Silikonitiivistysmassa, musta, kuumuutta kestävä
- Litteä ruuvitaltta
- Torx-ruuvitaltta koko 20
- Torx-ruuvitaltta koko 10 (vain PKA3/PKA3AB)

4.4 Asennusedellytykset

4.4.1 Turvaetäisyydet

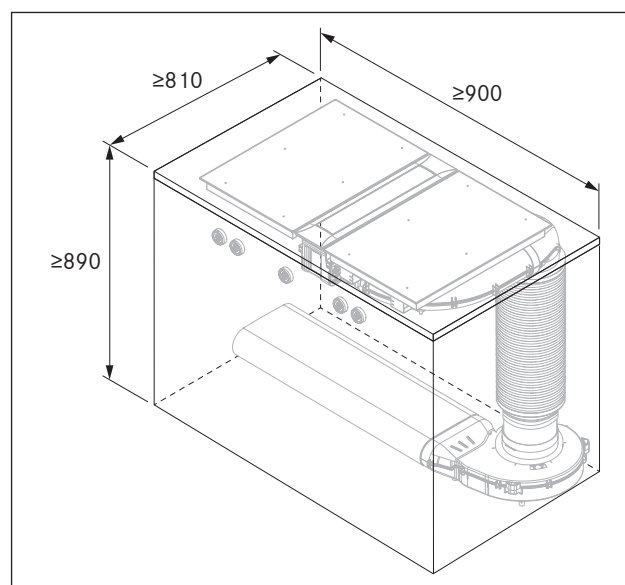
► Noudata näitä turvaetäisyyksiä:



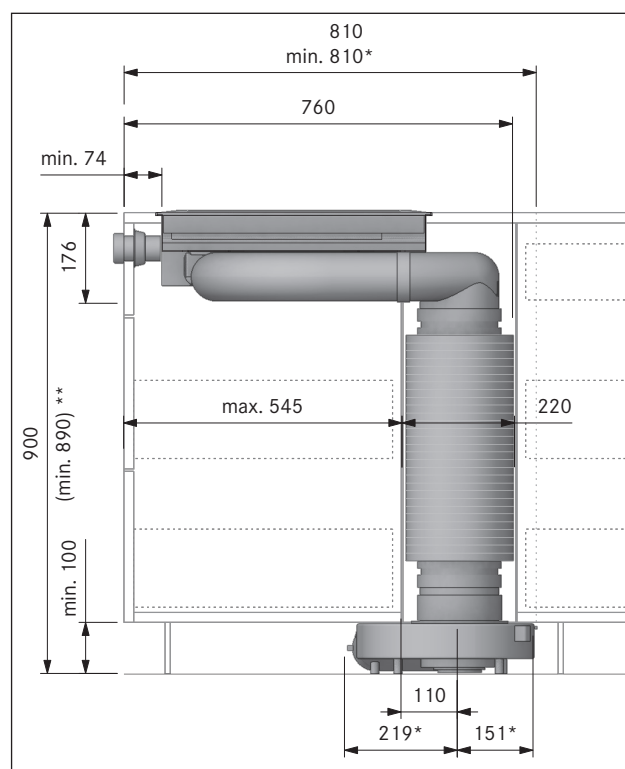
Kuva 4.3 Minimietäisyydet

- [1] 50 mm:n minimietäisyys takana työtason aukosta työtason takareunaan.
- [2] 300 mm:n minimietäisyys työtason aukon vasemmalla ja oikealla puolella viereiseen kaappiin tai huoneen seinään.
- [3] 600 mm:n minimietäisyys työtason ja yläkaapin välillä.

4.4.2 Asennuksen vähimmäismitat (vakioasennuksessa)



Kuva 4.4 Asennuksen vähimmäismitat PKA3/PKA3AB, vakioasennus



Kuva 4.5 Laitteen asennusmitat: PKA3/PKA3AB, jossa pyöreä äänenvaimennin USDR50, vakioasennus

4.4.3 Työtaso ja keittiökalusteet

- ▶ Leikkaa työtasoon ilmoitettujen aukon mittojen mukainen asennusaukko.
- ▶ Varmista, että työtason leikkauspinnat tiivistetään asianmukaisesti.
- ▶ Noudata työtason valmistajan ohjeita.
- Kalusteiden mahdolliset poikkipuut on poistettava työtason asennusaukon alueelta.
- Keittotason alapuolella ei tarvita välipohjaa. Mikäli tarkoitus on asentaa kaapelien suojapohja (välipohja), on huomioitava seuraava:
 - Välipohja on kiinnitettävä siten, että sen voi irrottaa huoltotöitä varten.
 - Keittotason riittävän ilmanvaihdon varmistamiseksi etäisyyden keittotason alareunaan on oltava vähintään 15 mm.
- Alakaapin laatikot tai hyllyt on voitava irrottaa.
- Oikeanlaista asennusta varten on alakaapin moduuleja lyhennettävä asennustilannetta vastaavasti.

4.4.4 Kiertoilman johtaminen takaisin keittotason höyrynpöistön kiertoilmakäytössä

Kiertoilmajärjestelmien yhteydessä keittiökalusteissa on oltava paluuilman aukko:

- > 500 cm² (ilmanpuhdistusyksikköä kohti) yhdessä liesien PKFI3, PKI3, PKIW3, PKC3, PKCB3, PKCH3 ja PKT3 kanssa

- i** Jos useampia höyrynpöistöjärjestelmiä käytetään kiertoilmalla, tällöin paluuilman aukon koko on kerrottava ilmanpuhdistusyksiköiden määrällä. Esimerkki: 2 kiertoilmajärjestelmää = 2 x (> 500 cm²)

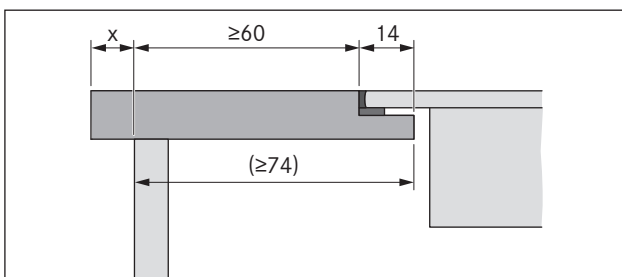
Kiertoilman takaisin johtamiseen tarvittava paluuilman aukko voidaan tehdä madallettua sokkeliä käyttämällä. Myös lamellisokkeliä voidaan käyttää, jolloin aukon halkaisijan on oltava vähintään vastaava.

- ▶ Varmista, että paluuilman aukko on riittävän suuri.

4.5 Aukon mitat

- i** Kaikki mitat ovat etulevyn etureunasta.

Työtason ylimenevä osa

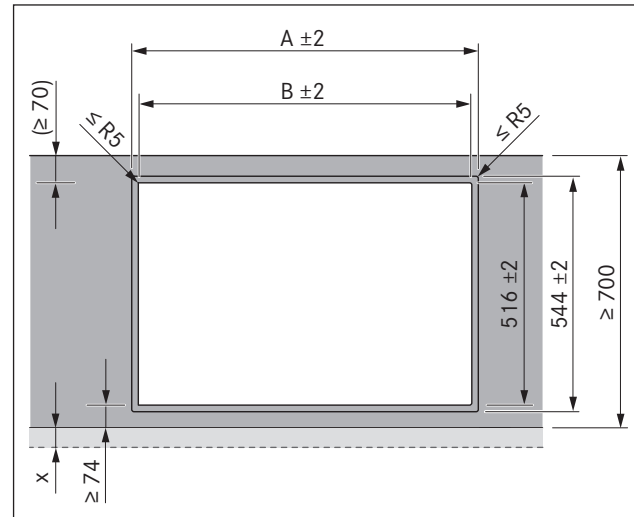


Kuva 4.6 Työtason ylimenevä osa

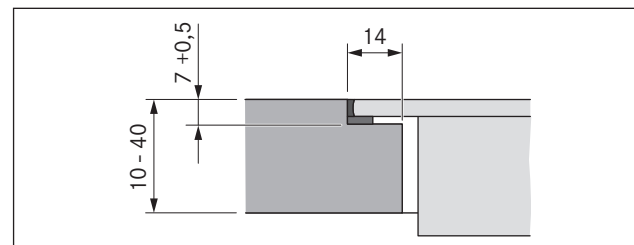
- ▶ Työtason asennusaukkoa leikatessasi huomioi työtason ylimenevä osa x. Koskee uppo- ja pinta-asennusta.

- i** Asennettaessa keittotason höyrynpöistoa PKA3/ PKA3AB yhdistettynä suoraan kanavaosaan PKA1FEV on uppoasennus mahdollinen myös, kun työtason syvyys on ≥ 650 mm.

4.5.1 Uppoasennus



Kuva 4.7 Asennusaukkojen mitat uppoasennusta varten

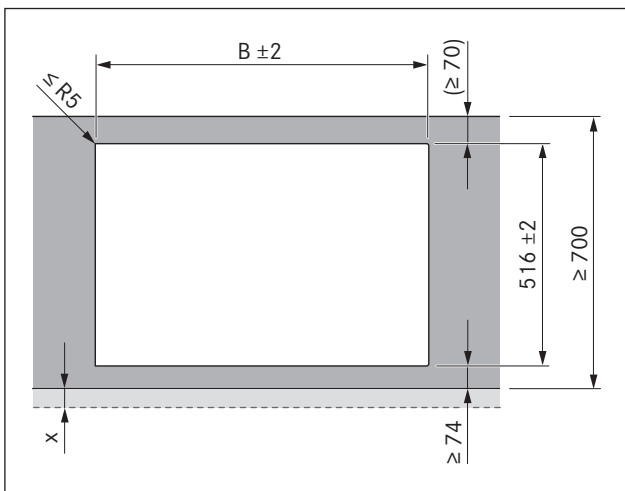


Kuva 4.8 Saumamitta uppoasennusta varten

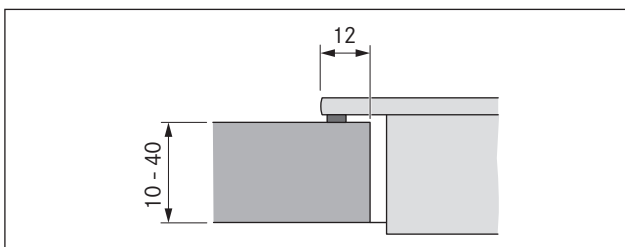
Keittotaso / Keittotason liesituuletin	A mm	B mm
	374	346
	485	457
	856	828
	1338	1310
	1709	1681

Taulukko 4.3 Laiteyhdistelmien asennusaukkojen mitat uppoasennuksessa

4.5.2 Pinta-asennus



Kuva 4.9 Asennusaukkojen mitat pinta-asennusta varten

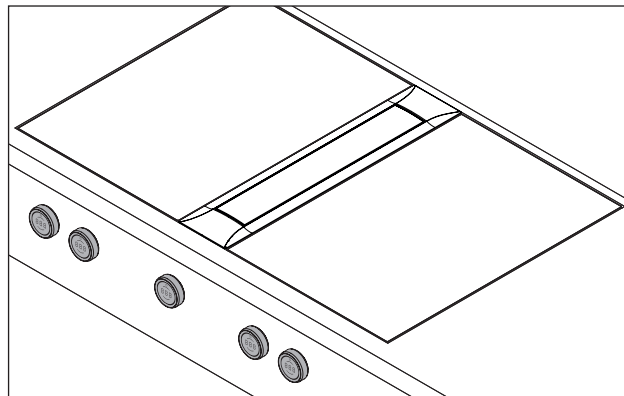


Kuva 4.10 Alustan mitat pinta-asennusta varten

Keittotaso / Keittotason liesituuletin	B mm
	1/0 346
	1/1 457
	2/1 828
	3/2 1310
	4/2 1681

Taulukko 4.4 Laitteyhdistelmien asennusaukkojen mitat pinta-asennuksessa

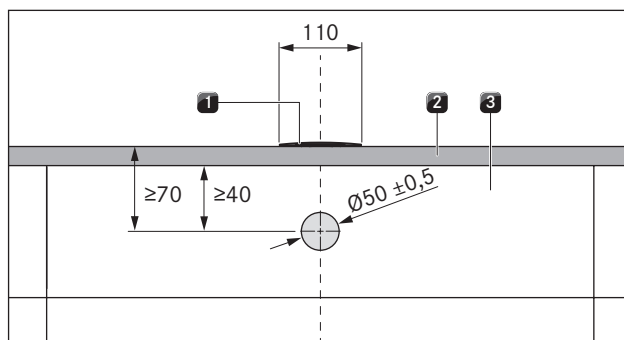
4.6 Säätimien asentaminen alakaapin etulevyyn



Kuva 4.11 Säätimet asennettuna

► Poraa kaikki aukot etukäteen etulevyn murtumisen estämiseksi.

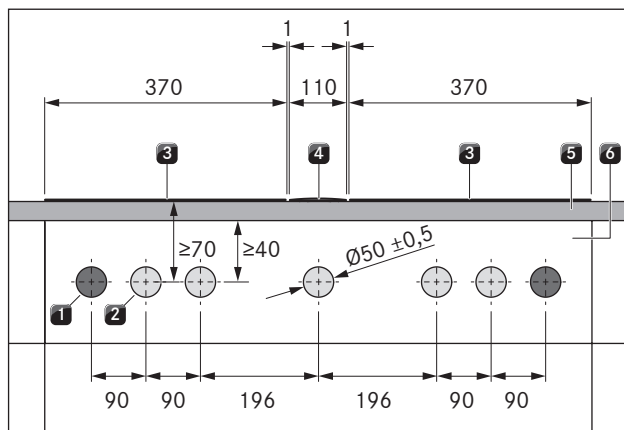
4.6.1 Keittotason höyrynpöiston porausaukko



Kuva 4.12 Keittotason höyrynpöiston aukon porauskuva

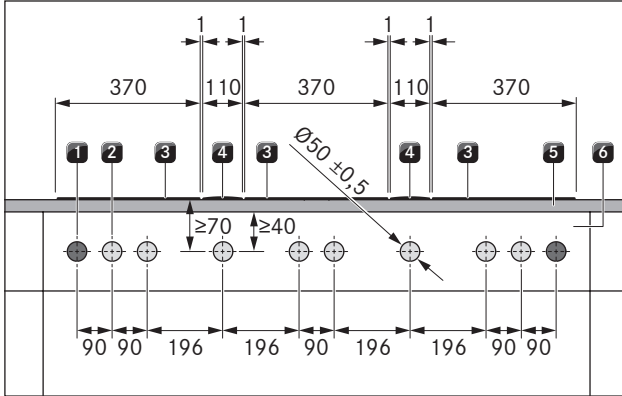
- [1] Keittotason höyrynpöisto
- [2] Työtaso
- [3] Etulevy

4.6.2 Esimerkkejä porausaukoista



Kuva 4.13 Porauskuva: porausaukot kahdelle keittotasolle, yhdelle keittotason höyrynpöistölle ja kahdelle pistorasialle

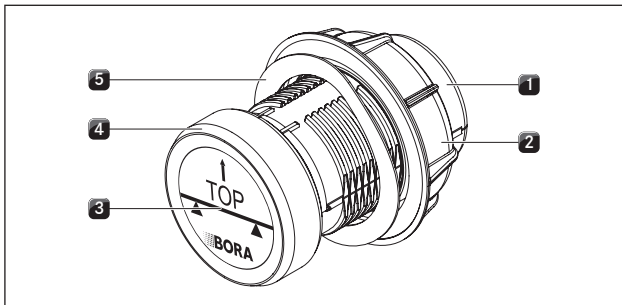
- [1] Porausaukot pistorasialle (2x ulkop.)
- [2] Porausaukot säätimille (5x)
- [3] Keittotaso (2x)
- [4] Keittotason höyrynpisto
- [5] Työtaso
- [6] Etulevy



Kuva 4.14 Porauskuva: porausaukot kolmelle keittotasolle, kahdelle keittotason höyrynpistolle ja kahdelle pistorasialle

- [1] Porausaukot pistorasialle (2x ulkop.)
- [2] Porausaukot säätimille (8x)
- [3] Keittotaso (3x)
- [4] Keittotason höyrynpisto (2x)
- [5] Työtaso
- [6] Etulevy

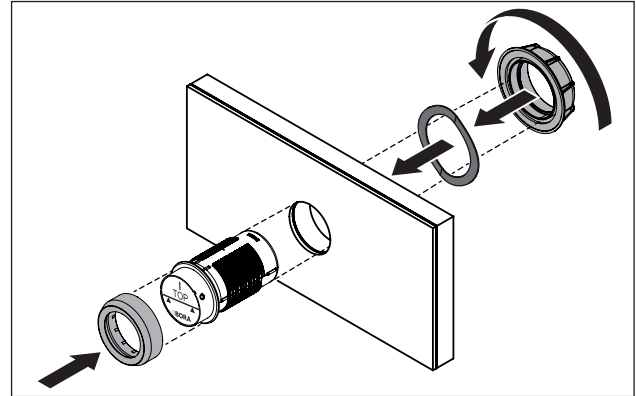
4.6.3 Säätimen asentaminen



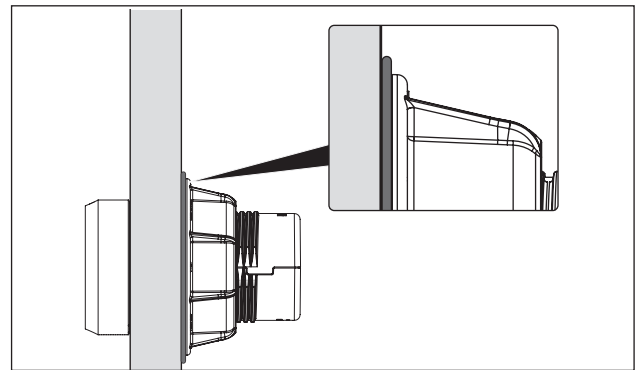
Kuva 4.15 Säätimen rakenne

- [1] Säätimen kotelo
- [2] Yleismutteri
- [3] Tarra
- [4] Säätörengas
- [5] Aaltojousi

i Aaltojousia ei saa käyttää teräspintojen yhteydessä. Kyseiset asennusvaiheet jäävät tällöin pois.



Kuva 4.16 Säätimen asentaminen



Kuva 4.17 Aaltojousi asennuksen jälkeen

- ▶ Vedä säätörengas [4] irti.
- ▶ Ruuvaa yleismutteri [2] irti.
- ▶ Irrota aaltojousi [5].
- ▶ Työnnä säätönuppi [1] edestäpäin etulevyn aukon läpi.
- ▶ Työnnä aaltojousi [5] takaapäin säätönuppiin [1] (ei teräspintojen yhteydessä).
- ▶ Ruuvaa yleismutteri [2] takaapäin säätönuppiin [1] ja kiristä kevyesti.
- ▶ Suuntaa säätönuppi [1] vaakasuoraan.
- ▶ Kiristä yleismutteri [2].
- Aaltojousi (mikäli käytössä) on painettava litteäksi.
- ▶ Irrota tarra [3].
- ▶ Työnnä säätörengas [4] säätönuppiin [1].

Ylimääräinen työvaihe All Black -keittotason höyrynpistoissa PKA3AB/PKAS3AB:

- ▶ Vaihda keittotasojen säätörengaiden tilalle mustat All Black -säätörengaat PKR3AB (sisältyvät keittotason höyrynpiston PKA3AB/PKAS3AB toimitussisältöön).

4.7 Suunnitteluvaihtoehdot PKA3/PKA3AB

i Keittotason höyrynpisto PKA3/PKA3AB mahdollistaa ilmanvirtauksen suuntaamisen vasemmalle tai oikealle asennustilan vaatimusten mukaan.

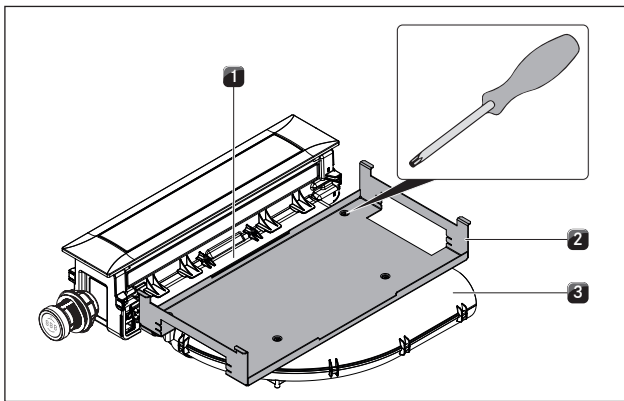
i Esikiinnitetyn käyrän kanavaosan tai suoran kanavaosan (sisältyy toimitukseen) avulla ilmanvirtaus voidaan suunnata joko 90 asteen kulmassa taakse tai suoraan sivulle.

i Suoraa kanavaosaa käytettäessä tarvitaan lisäksi litteäkanavatiiviste EFD (ei sisälly toimitukseen).

- Keittotason höyrynpöiston toimitukseen kuuluu esikiinnitetty, oikealle suuntautuva käyrä kanavaosa.

4.7.1 Ilmanvirtaus sivulle suoraan

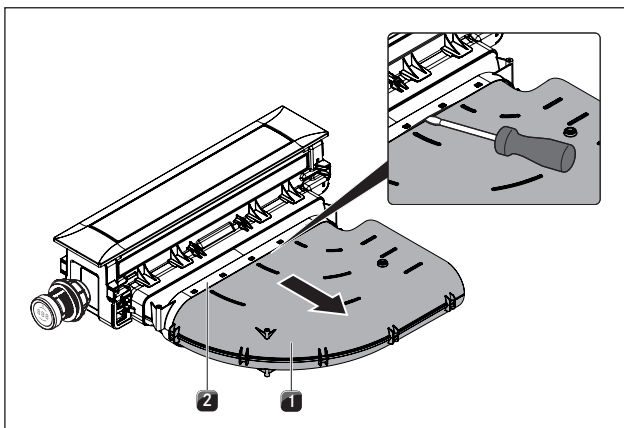
i Ilmanvirtaus sivulle suoraan voidaan toteuttaa myös 180° käänteisenä. Tätä varten on myös käännettävä kannen runko ympäri (katso „4.7.3 Peitekehysten kääntäminen 180°“).



Kuva 4.18 Kannatinlevyn poistaminen

- [1] Kanavasovitin
- [2] Kannatinlevy
- [3] Kanavaosa, käyrä

- ▶ Irrota Torx-ruuvi (koko 10), jolla kannatinlevy [2] on kiinnitetty käyrään kanavaosaan [3].
- ▶ Irrota ne kaksi Torx-ruuvia (koko 10), joilla kannatinlevy [2] on kiinnitetty kanavasovittimeen [1].
- ▶ Poista kannatinlevy [2].

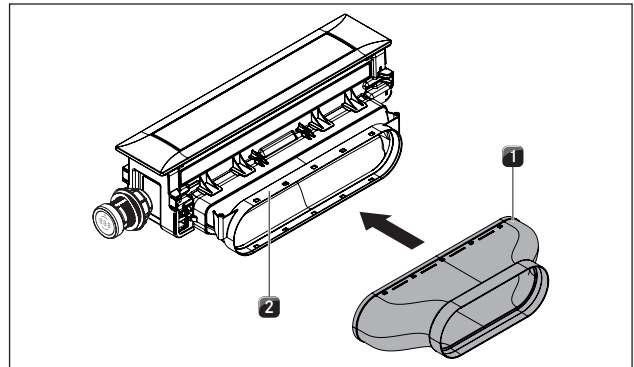


Kuva 4.19 Käyrän kanavaosan irrottaminen

- [1] Kanavaosa, käyrä
- [2] Kanavasovitin

- ▶ Irrota käyrä kanavaosa [1] kanavasovittimesta [2].
- ▶ Vipua pistoliitännät litteällä ruuvitaltalla varovasti auki.
- ▶ Vedä käyrä kanavaosa [1] irti.

▶ Käännä tarvittaessa peitekehys 180° (katso „4.7.3 Peitekehysten kääntäminen 180°“)



Kuva 4.20 Suoran kanavaosan asentaminen

- [1] Kanavaosa, suora
- [2] Kanavasovitin

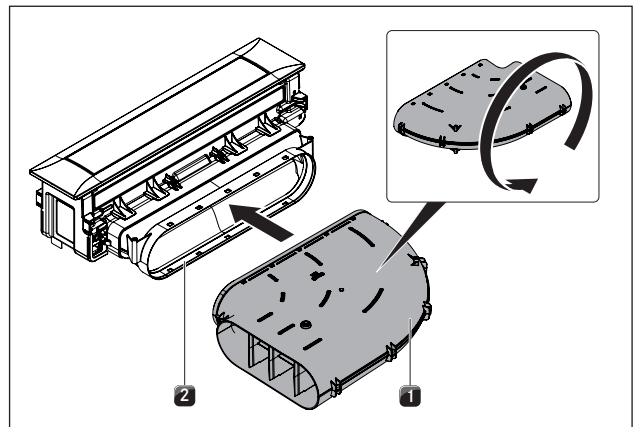
- ▶ Työnnä suora kanavaosa [1] kanavasovittimen [2] päälle, kunnes kiinnitysulokset lukittuvat.
- ▶ Varmista, ettei osien väliin ole muodostunut ilmarakoa.
- ▶ Kiinnitä kannatinlevy vain kahdella ruuvilla kanavasovittimeen [2].

4.7.2 Ilmanvirtaus vasemmalle (asennus 180° käänteisenä)

i Keittotason höyrynpöisto PKA3/PKA3AB voidaan asentaa 180° käänteisenä, jolloin ilmanvirtaus suuntautuu vasemmalle.

Ilmanvirtaus vasemmalle käyrällä kanavaosalla

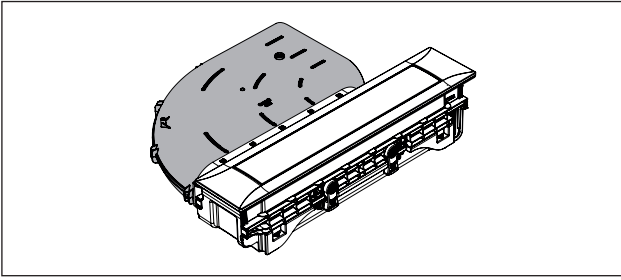
- ▶ Irrota kannatinlevy ja käyrä kanavaosa (katso „4.7.1 Ilmanvirtaus sivulle suoraan“)
- ▶ Käännä peitekehys 180° (katso „4.7.3 Peitekehysten kääntäminen 180°“)



Kuva 4.21 Käyrän kanavaosan kääntäminen

- [1] Kanavaosa, käyrä
- [2] Kanavasovitin

- ▶ Käännä käyrä kanavaosa [1].
- ▶ Työnnä käännetty käyrä kanavaosa [1] jälleen kanavasovittimen [2] päälle, kunnes kiinnitysulokset lukittuvat.

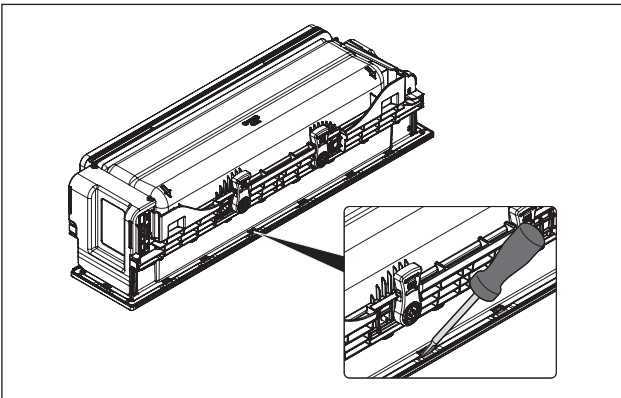


Kuva 4.22 Ilmanvirtaus vasemmalle käyrällä kanavaosalla

- ▶ Varmista, ettei osien väliin ole muodostunut ilmarakoa.
- ▶ Kiinnitä kannatinlevy.

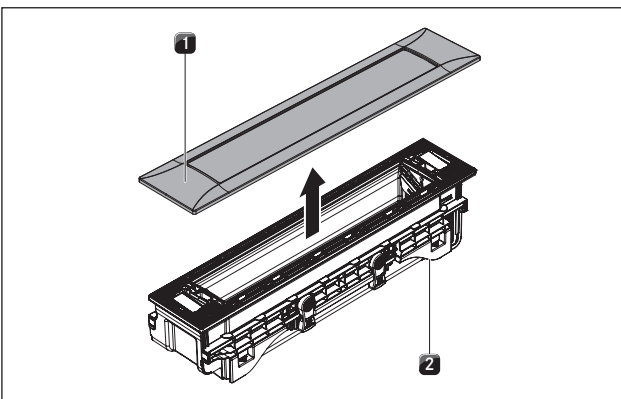
4.7.3 Peitekehysten kääntäminen 180°

- i** Peitekehysten suuntauksen korjaamiseksi se täytyy tarvittaessa kääntää 180°.



Kuva 4.23 Peitekehysten irrottaminen

- ▶ Käännä keittotason höyrynpöisto ja laske se yläpuoli alaspäin varovasti pehmeälle alustalle (esim. huopa).
- ▶ Irrota pidikkeet (18x) varovasti ruuvitaltalla.



Kuva 4.24 Peitekehysten irrottaminen

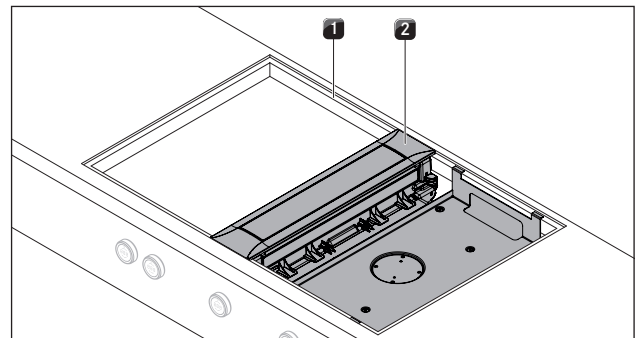
- [1] Peitekehys
- [2] Keittotason höyrynpöisto

- ▶ Käännä keittotason höyrynpöisto [2] ja irrota peitekehys [1].
- ▶ Käännä peitekehys [1] 180°.
- ▶ Aseta peitekehys [1] jälleen keittotason höyrynpöiston [2] päälle.
- ▶ Varmista, että pidikkeet lukittuvat.

4.8 Keittotason höyrynpöiston asentaminen

- i** Asennettavien laitteiden väliin on jätävä yksi millimetri tilaa. Jos viereen asennetaan induktiovokkikeittotaso PKIW3, tällöin keittotason höyrynpöiston muovinen sivulista on irrotettava varovasti mattoveitsellä.
- i** Asennettavien laitteiden ympärille on jätävä kaksi millimetriä tilaa.

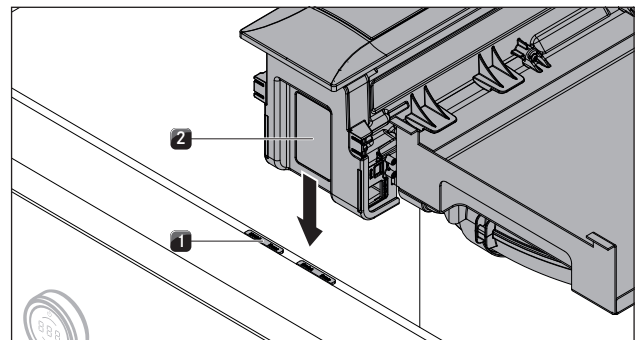
4.8.1 Keittotason höyrynpöiston sovittaminen



Kuva 4.25 Keittotason höyrynpöiston sovittaminen

- [1] Työtason aukko
- [2] Keittotason höyrynpöisto

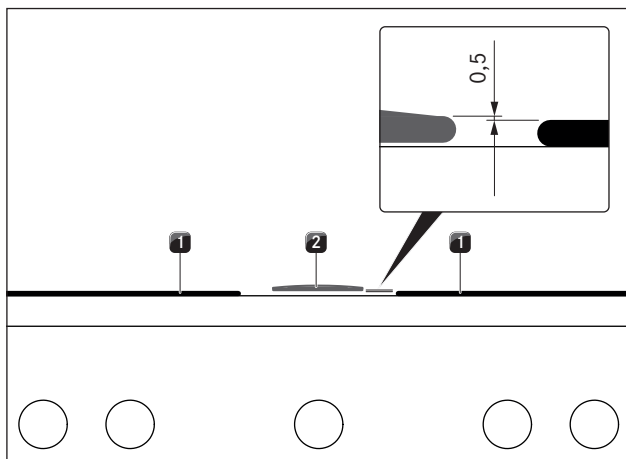
- ▶ Aseta keittotason höyrynpöisto [2] sille tarkoitetun työtason aukon [1] keskelle.
- ▶ Suuntaa keittotason höyrynpöisto [2] tarkasti.



Kuva 4.26 Korkeussäätölevyt

- [1] Korkeussäätölevy
- [2] Keittotason höyrynpöisto

- ▶ Käytä tarvittaessa korkeussäätölevyjä [1].



Kuva 4.27 Keittotason höyrypoiston asentaminen

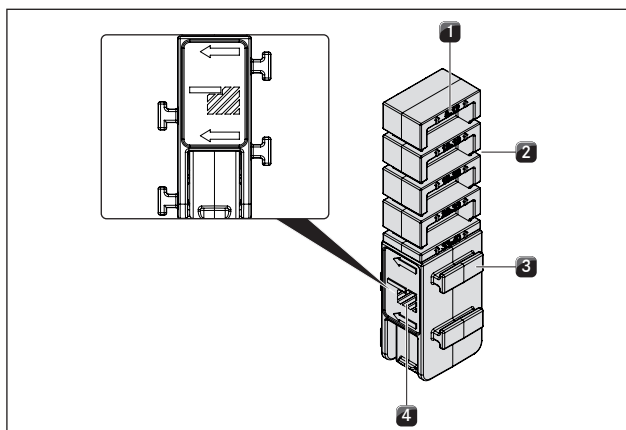
- [1] Keittotaso
[2] Keittotason höyrypoisto

- Keittotason höyrypoisto [2] on asennettava 0,5 mm korkeammalle kuin keittotasot [1].

4.8.2 Keittotason höyrypoiston kiinnitys

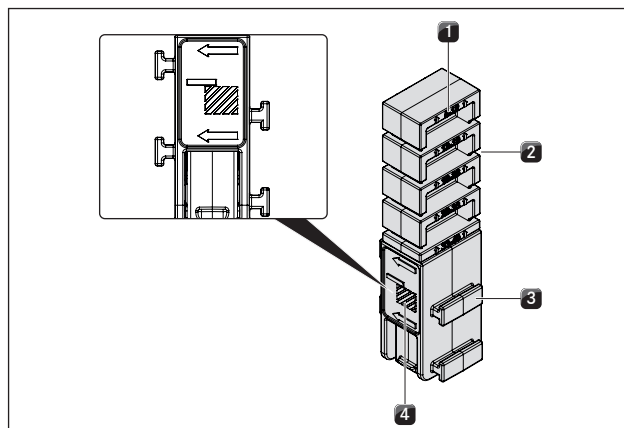
Keittotason höyrypoisto kiinnitetään neljän mukana toimitetun kiinnittimen avulla. Kiinnittimissä on eri korkeudella olevia kiinnitysulokkeita. Kiinnittimien toinen puoli on tarkoitettu pinta-asennusta ja toinen uppoasennusta varten. Kiinnittämiä voi mukauttaa työtason paksuuden mukaan.

Kiinnittimien valmistelu



Kuva 4.28 Kiinnitin, oikea puoli (uppoasennus)

- [1] Työtason paksuuden merkintä (mm)
[2] Leikkausmerkintä (4x)
[3] Kiinnitysulokkeet (2 kummallakin puolella)
[4] Uppoasennuksen merkintä



Kuva 4.29 Kiinnitin, vasen puoli (pinta-asennus)

- [1] Työtason paksuuden merkintä (mm)
[2] Leikkausmerkintä (4x)
[3] Kiinnitysulokkeet (2 kummallakin puolella)
[4] Pinta-asennuksen merkintä

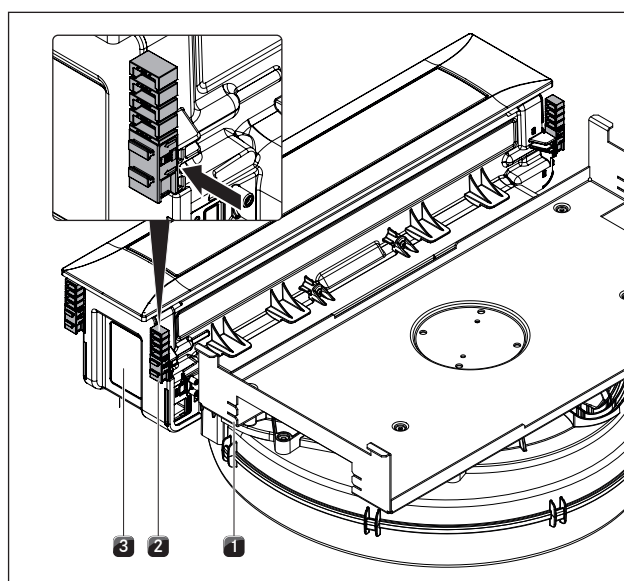
i Kiinnittämiin merkitty kuvake osoittaa, kumpi puoli on tarkoitettu pinta-asennusta ja kumpi uppoasennusta varten.

i Merkintä osoittaa työtason paksuutta vastaavan leikkausmerkinnän.

- ▶ Lyhennä kiinnittimet tarvittaessa työtason paksuudesta riippuen.
- ▶ Lyhennä kiinnittimet sopivan leikkausmerkinnän kohdalta leikkuria käyttämällä.
- ▶ Käännä kiinnittämiä oikeaan tai vasempaan asennustyyppiin mukaan (uppoasennus tai pinta-asennus).

Keittotason höyrypoiston kiinnitys

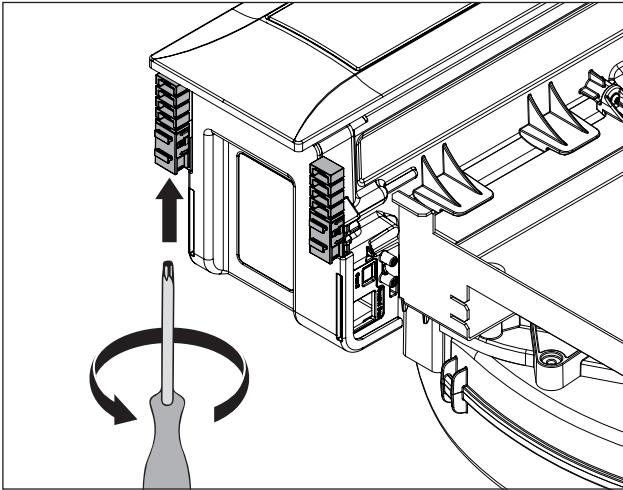
i Keittotason höyrypoisto kiinnitetään neljän mukana toimitetun kiinnittimen avulla kannatinlevyyden, jossa on niille neljä vaihtoehtoista asentoa.



Kuva 4.30 Kiinnittimien paikoilleen työntäminen

- [1] Kiinnittimen vaihtoehtoinen asento
- [2] Kiinnitin
- [3] Keittotason höyrynpisto

► Työnnä kiinnittimet [2] niille tarkoitettuihin pidikkeisiin keittotason höyrynpistossa [3] tai vaihtoehtoisin asentoihin kannatinlevyssä [1].

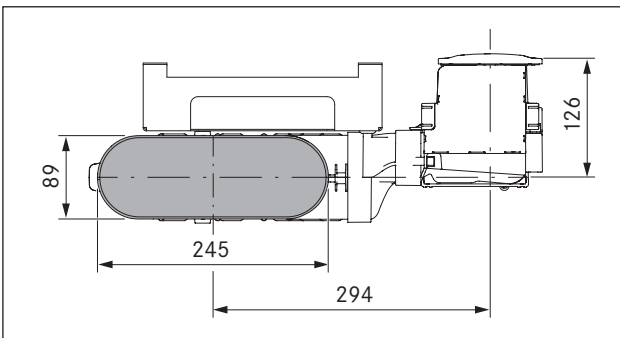


Kuva 4.31 Kiinnittimien kiristäminen

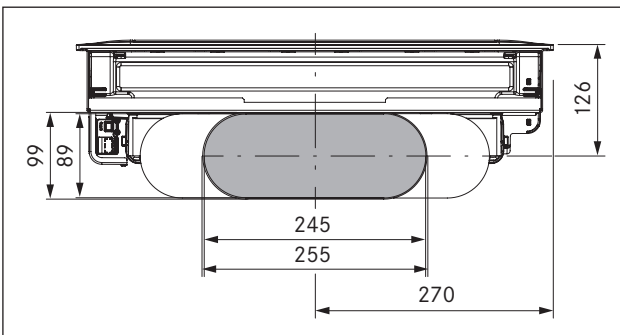
- Kiristä kiinnittimet alhaalta kevyesti Torx 20-ruuvitaltalla.
- Tarkista oikea suuntaus.

4.9 Kanavajärjestelmän asentaminen

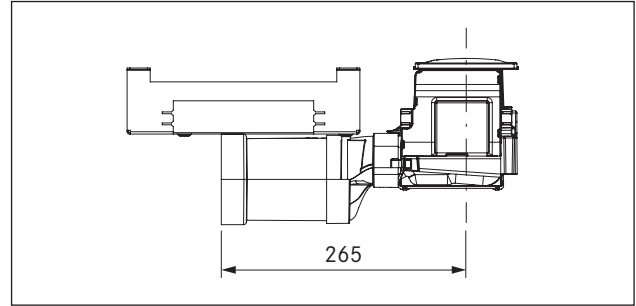
4.9.1 Kanavaliitosmitat



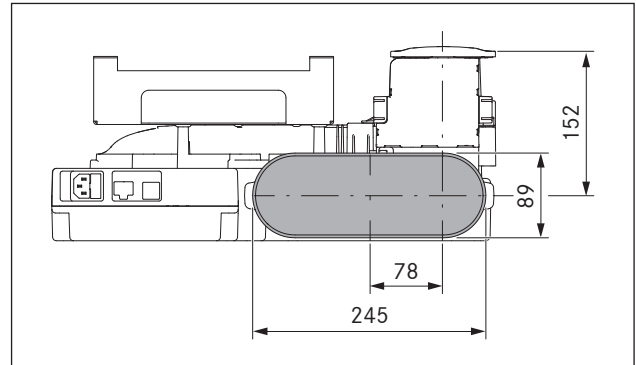
Kuva 4.32 Kanavaliitosmitat PKA3/PKA3AB ja käyrä kanavaosa



Kuva 4.33 Kanavaliitosmitat PKA3/PKA3AB ja suora kanavaosa



Kuva 4.34 Kanavaliitosmitat PKA3/PKA3AB ja suora kanavaosa



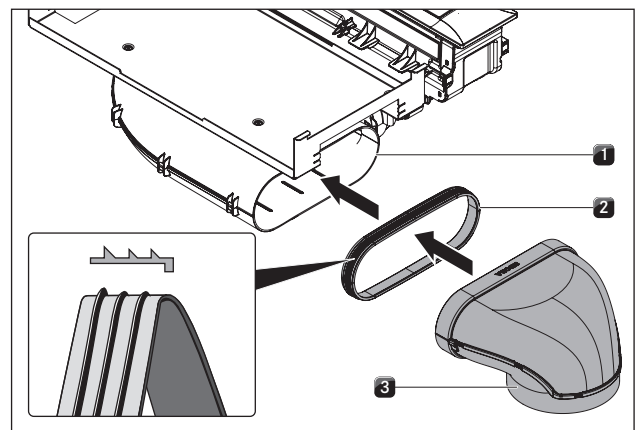
Kuva 4.35 Kanavaliitosmitat PKAS3, PKAS3AB

4.9.2 Asennuksen valmistelu

i Varmista tiivisteitä kiinnittäessäsi, että ne kokoon puristettuina ovat ilmativiisti liitäntäkanavaosaa vasten.

- Mukauta kanavoinnin osat työtason korkeuteen.
- Sahaa kanavointia varten tarvittavat aukot alakaapin takaseinään.

4.9.3 Kanavajärjestelmän liittäminen laitteeseen



Kuva 4.36 Liittäminen kanavajärjestelmään

- [1] Poistoyhde
- [2] Tiiviste
- [3] Kanavaosa

► Työnnä tiiviste [2] laitteen poistoyhteen [1] päälle. Tiivistettä [2] täytyy hieman venyttää tätä varten.

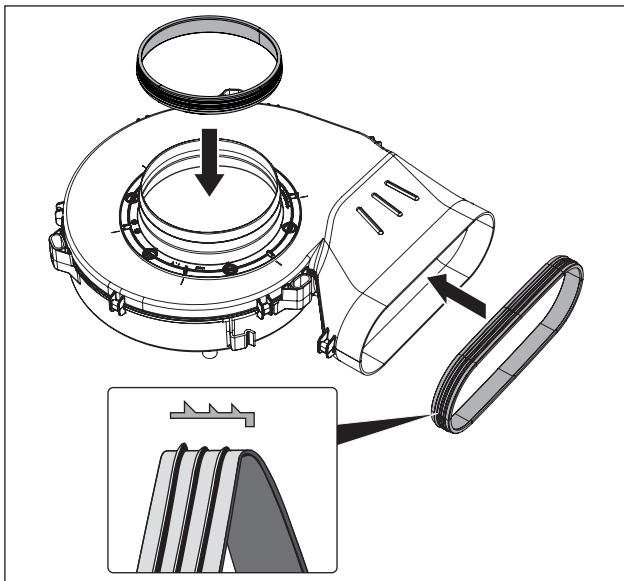
- ▶ Työnnä liitettävän kanavaosan [3] muhvi tiivisteellä [2] varustetun poistoyhteen [1] päälle.
- ▶ Varmista, että tiiviste [2] ei siirry paikoiltaan.

4.9.4 Vakioasennus PKA3/PKA3AB

Asennuksen valmistelu – keittotason höyrynpisto PKA3/PKA3AB

i Alakaappia ei saa tukea sokkelituulettimen kotelon varaan.

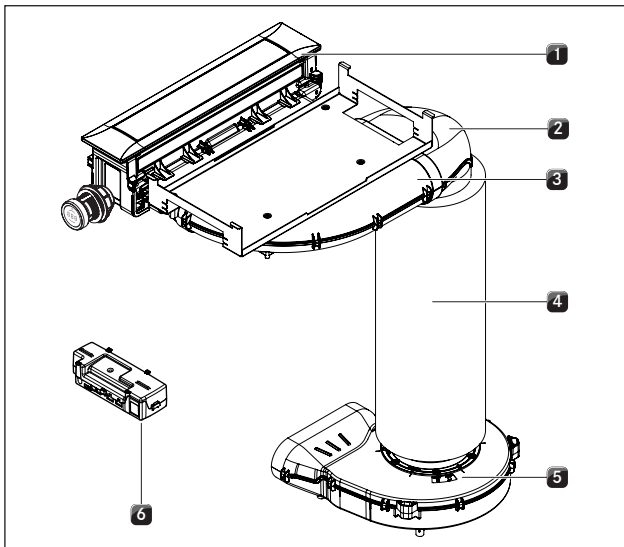
- ▶ Siirrä alakaapin jalvoja asennustilanteen mukaan.



Kuva 4.37 Tiivisteiden asettaminen sokkelituulettimen tulo- ja poistoyhteeseen

- ▶ Työnnä pyöreä tiiviste sokkelituulettimen tuloyhteen päälle.
- ▶ Työnnä litteä tiiviste sokkelituulettimen poistoyhteen päälle.
- Tiivisteitä täytyy hieman venyttää tätä varten.

Vakioasennus PKA3/PKA3AB



Kuva 4.38 Vakioasennus PKA3/PKA3AB

- [1] Keittotason höyrynpisto
- [2] Kääntökappale, 90°
- [3] Kanavaosa, käyrä
- [4] Äänenvaimennin
- [5] Yleiskäyttöinen sokkelituuletin
- [6] Ohjausyksikkö

- ▶ Kiinnitä 90°:n kääntökappale [2] käyrään kanavaosaan [3].
- ▶ Aseta sokkelituuletin [5] paikalleen.
- Asettamisen helpottamiseksi voit irrottaa sokkelituulettimen tuloyhteen. Noudata tällöin yleiskäyttöisen sokkelituulettimen ULS asennusohjeita.
- ▶ Kiinnitä äänenvaimennin [4] sokkelituulettimen [5] päälle.
- ▶ Yhdistä äänenvaimennin [4] 90°:n kääntökappaleeseen [2].
- Voit halutessasi käyttää kanavan osien ja sokkelituulettimen välisten liitosten liimaamiseen tiivisteteippiä UDB.

i Aseta sokkelituuletin ja ohjausyksikkö siten, että niihin on helppo pääsy huoltotöitä varten ja että ne on mahdollista irrottaa.

- Poistoilmakanavan enimmäispituus yhtä tuuletinta käytettäessä on 6 m.
- Poistoilmakanavien vähimmäispoikkileikkauksen on oltava 176 cm², mikä vastaa pyöreää putkea, jonka halkaisija on 150 mm, tai BORA Ecotube -kanavajärjestelmää.
- Käytä vain BORA Ecotube -putkielementtejä, joissa on sileät putken sisäosat ja joissa ei ole joustavia tai kangasletkuja kanavien reititykseen.

4.9.5 Lisätuulettimen asentaminen

- ▶ Asenna lisätuuletin poistokanavaan.
- ▶ Varmista, että tuuletinyksikköjen välinen etäisyys on vähintään 3 m.
- ▶ Käytä ainoastaan BORA-yleistuuletinta BORAn keittotason höyrynpistojärjestelmän kanssa.
- ▶

4.10 Ulkoisten kytkinten liittäminen

i Home in- ja home out -tietoliikenneyhteysliitäntöjä saa tehdä vain alan hyväksytty ammattihenkilö. Hän vastaa myös asianmukaisesta asennuksesta ja käyttöönotosta.

i Elektroniikkayksikössä voi olla jäännösvaraus. Vältä siksi koskemista elektroniikkayksikön näkyvissä oleviin koskettimiin!

Home in- ja home out -tietoliikenneyhteyden käytössä tarvitaan ulkoisten kytkinlaitteiden dokumentaatiota, jotta laitteen käyttö ja liittäminen on turvallista.

Seuraavia kytkimiä voidaan käyttää:

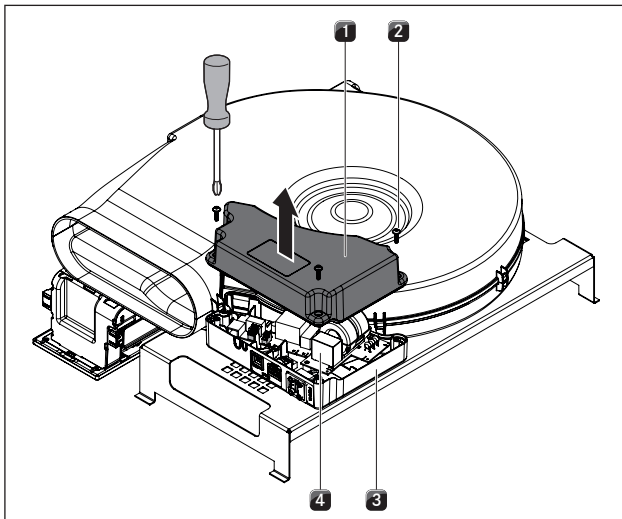
Kosketin	Toiminto	Liitäntä
Home in	Keittotason höyrynpisto päälle/ pois -liitäntä ulkoista kytkintä varten (kosketin kiinni: keittotason höyrynpisto päällä)	24V DC 100 mA
Home out	Potentiaaliton kosketin ulkoisten laitteiden ohjaukseen keittotason höyrynpiston toiminnan mukaan (keittotason höyrynpisto päällä: kosketin kiinni)	maksimaalinen 250 VAC / 30 VDC, 2,5A

Taulukko 4.5 Kytkimet

i Home in -koskettimeen voidaan liittää ulkoisia turvalaitteita (esim. ikkunan kontaktikytkimiä). Kytkimen ollessa auki keittotason höyrynpisto on pois toiminnasta.

4.10.1 Valmistelu PKAS3/PKAS3AB

i Laitteen pinnan naarmuuntumisen estämiseksi asennustöiden aikana on keittotason höyrynpistojärjestelmää käännettäessä käytettävä pintaa suojaavaa alustaa (esim. pahvi).

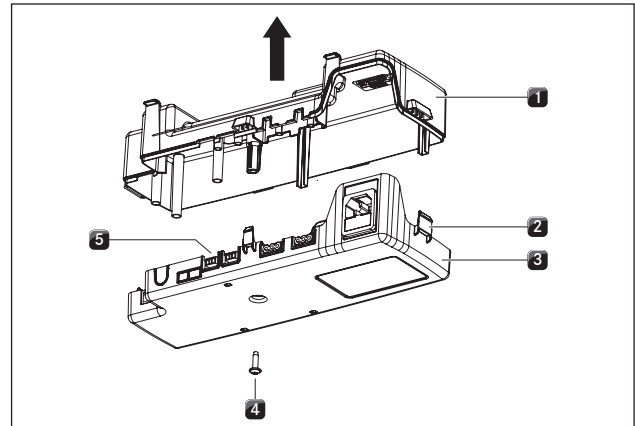


Kuva 4.39 Ohjausyksikön kotelo kannen avaaminen

- [1] Kotelon kansi
- [2] Ruuvi (3x)
- [3] Kotelo
- [4] Elektroniikkayksikkö

- ▶ Levitä pintaa suojaava alusta.
- ▶ Käännä keittotason höyrynpistojärjestelmä ja laske se yläpuoli alaspäin alustalle.
- ▶ Avaa keittotason höyrynpistojärjestelmän alapuolella sijaitsevat ohjausyksikön ruuvit [2].
- ▶ Irrota kotelon kansi [1] kotelosta [3] nostamalla se ylös.
- ▶ Vältä elektroniikkayksikön [4] koskettamista.

4.10.2 Ohjausyksikön valmistelu PKA3/PKA3AB



Kuva 4.40 Ohjausyksikön kotelo kannen avaaminen

- [1] Kotelon kansi
- [2] Lukitukset
- [3] Kotelon alaosa
- [4] Ruuvi
- [5] Elektroniikkayksikkö

- ▶ Varmista, että ohjausyksikkö on erotettu sähköverkosta.
- ▶ Avaa kotelon kannen [1] kiinnitysruuvi [4].
- ▶ Avaa kaikki lukitukset [2] varovasti litteäpäisellä ruuvitaltalla.
- ▶ Irrota kotelon kansi [1] kotelon alaosasta [3] nostamalla se ylös.
- ▶ Vältä elektroniikkayksikön [5] koskettamista.

Ulkoisten kytkinlaitteiden liitäntäjohtojen valmistelu

Käytä ulkoisten kytkinlaitteiden liittämiseen seuraavan tyyppisiä liitäntäjohtoja.

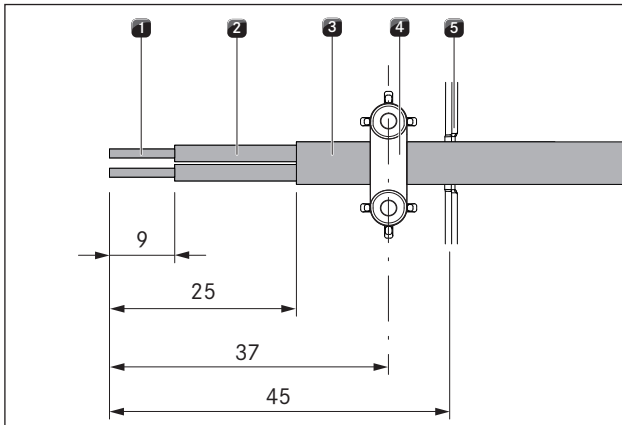
Kosketin	Liitäntäjohto
Home in	H03VV-F 2 x 0,5 mm ²
Home out	H05VV-F 2 x 1 mm ²

Taulukko 4.6 Liitäntäjohto

- i** Liitäntäjohto on tarkoitettu vain sisäkäyttöön rakennuksissa, yksityistalouksissa, keittiöissä ja toimistotiloissa!
- i** Ulkoisten kytkinlaitteiden liitäntäjohtojen kokonaispituus ei saa olla yli 10 m!

- ▶ Valmistele liitäntäjohto, noudata ilmoitettuja kuorintapituuksia.

PKA3/PKA3AB

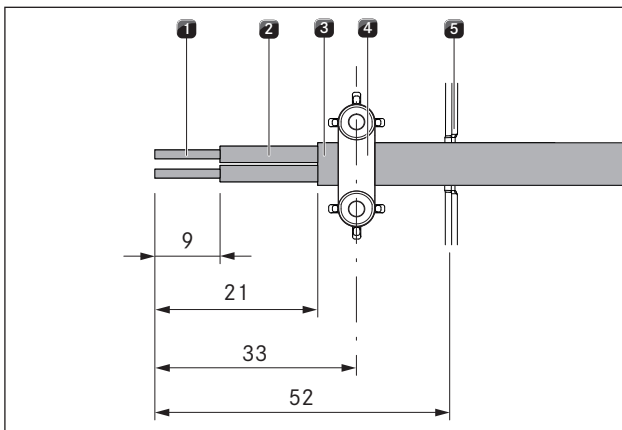


Kuva 4.41 Liitäntäjohdon kuorintapituudet ja asennusasento, PKA3/PKA3AB

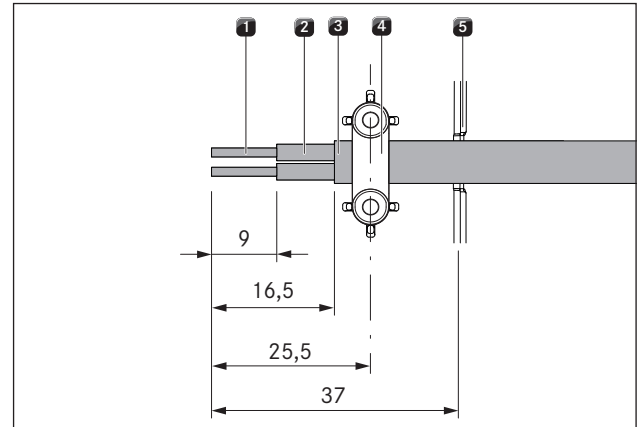
- [1] Kuorittu johtimen pää
- [2] Eristetty johdin
- [3] Vaipallinen johto
- [4] Vedonpoistin
- [5] Kaapelien läpivientiaukko

- Yksittäisten johtimien kuorintapituus saa olla enintään 9 mm kuoritun johtimen päässä [1].
- Ulkovaipan kuorintapituus saa olla enintään 25 mm eristetyssä johtimessa [2].

PKAS3/PKAS3AB



Kuva 4.42 Liitäntäjohdon kuorintapituudet ja asennusasento, PKAS3/PKAS3AB - home in



Kuva 4.43 Liitäntäjohdon kuorintapituudet ja asennusasento, PKAS3/PKAS3AB - home out

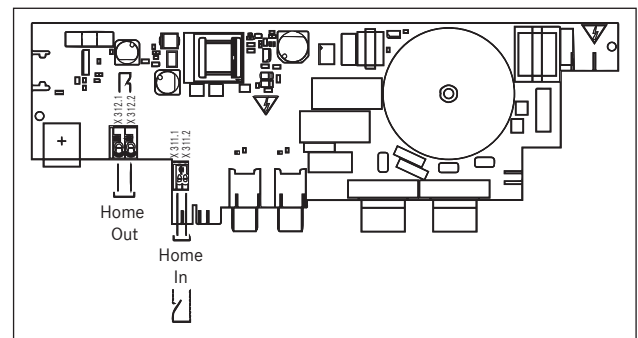
- [1] Kuorittu johtimen pää
- [2] Eristetty johdin
- [3] Vaipallinen johto
- [4] Vedonpoistin
- [5] Kaapelien läpivientiaukko

- Yksittäisten johtimien kuorintapituus saa olla enintään 9 mm kuoritun johtimen päässä [1].
- Ulkovaipan kuorintapituus saa olla enintään 21 mm (home in) tai 16,5 mm (home out) eristetyssä johtimessa [2].

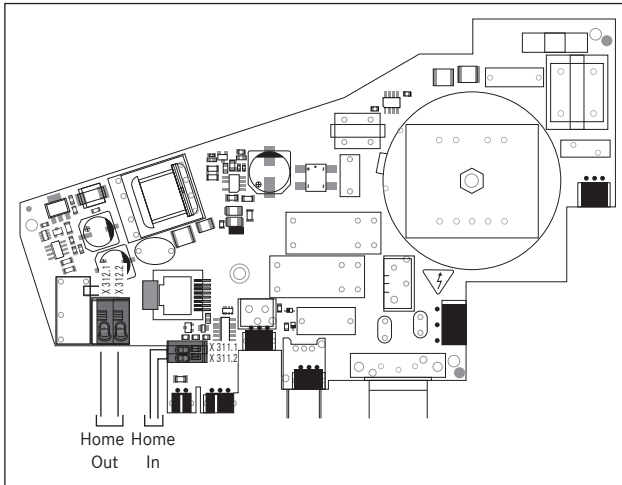
4.10.3 Ulkoisen kytkinlaitteen asennus

Kytke liitäntäjohdot joko home in- tai home out -liittimeen kytkinlaitteen tyyppin mukaan.

- Tee home in- ja home out -liitännät kytkentäkaavion mukaisesti.



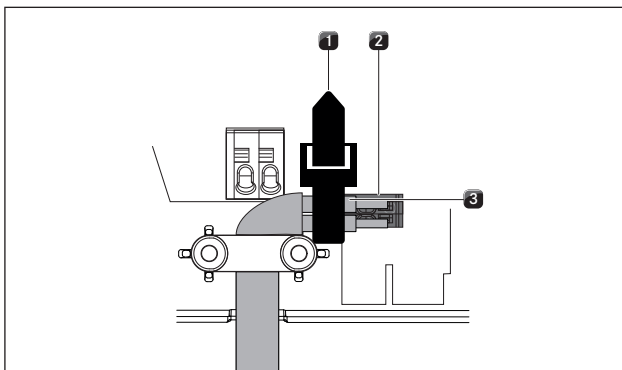
Kuva 4.44 Ulkoisten kytkinten liitäntäkaavio, PKA3/PKA3AB



Kuva 4.45 Ulkoisten kytkinten liitântäkaavio, PKAS3/PKAS3AB

- Liitä kunkin kytkimen kaapelit kytkentäliittimeen liitântäkaavion mukaisesti.
- Asennettu silloitus on poistettava home in -liitântää varten.

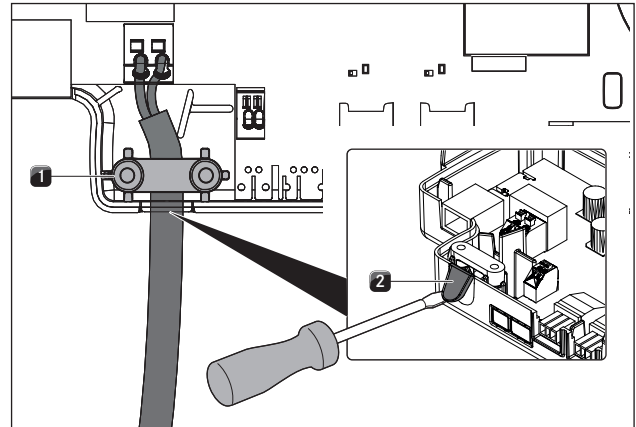
- i** Home in -kosketin on silloitettava, jos sitä ei käytetä (toimitetaan silloitettuna).
- i** Home in -liittimen liitännöissä ei saa käyttää suojaholkkeja.



Kuva 4.46 Home in -liitännän johtoside PKAS3/PKAS3AB

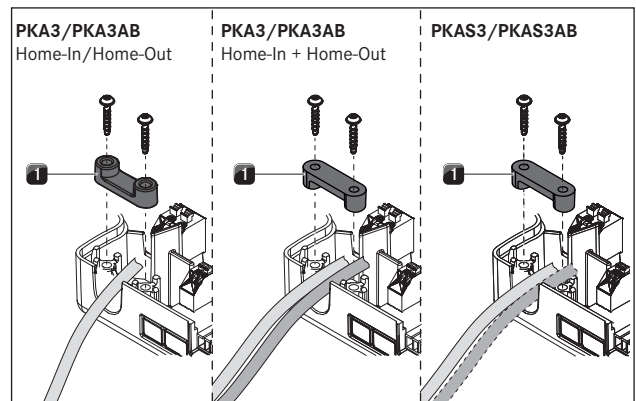
- [1] Johtoside
- [2] Home in -liitântä PKAS3/PKAS3AB
- [3] Eristetty johdin

- i** Kun PKAS3-/PKAS3AB-mallien home in -liitântä liitetään, liitântäjohdon kummatkin eristetyt johtimet on niputettava yhteen johtositeellä.



Kuva 4.47 Home out -liitännän teko ja vedonpoistin

- [1] Vedonpoistin
- [2] Kaapelien läpivientiaukko



Kuva 4.48 Vedonpoistimen asennus

- [1] Vedonpoistin

- Avaa ohjausyksikön muovikotelosta kaapelien läpivientiaukko [2].
- Kiinnitä liitântäjohdoille tarkoitettuun vedonpoistimeen [1] käytettävän johdon poikkipinta-alan tai johtojen lukumäärän mukaisesti.

- i** Vedonpoistimesta on poistettava mahdolliset jäljellä olevat tuotantojäämät (esim. ulkonemat) oikean kiinnityksen varmistamiseksi.

- i** Jos ulkoisia kytkinlaitteita liitetään sekä home in - että home out -liitântöihin, kumpikin johto on suojattava vedonpoistimella.

- Tarkista, että asennus on tehty oikein ja että liitântäjohdot ovat tukevasti paikallaan.
- Sulje ja kiinnitä ohjausyksikön kansi.
- Ruuvaa kansi mukana toimitetulla ruuvilla (enint. 2 Nm).
- Varmista, ettei kaapeli jää puristuksiin tai vaurioitu.

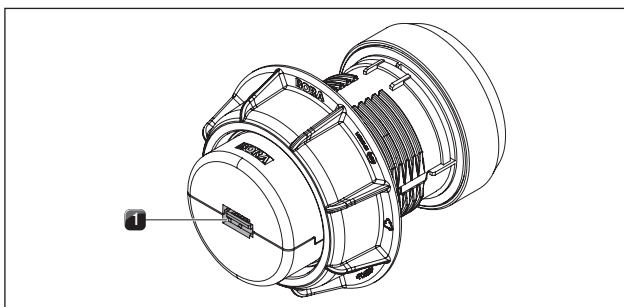
4.11 Tietoliikenneyhteyden ja sähköliittännän tekeminen

- Noudata kaikkia varoituksia ja turvallisuusohjeita (katso „2 Turvallisuus“).
- Verkkojohdon pistokkeelle on oltava esteetön pääsy asennuksen jälkeen.
- Jos verkkojohto vaurioituu, se on vaihdettava.

i Laitteen osat liitetään toimitukseen sisältyvillä nauhakaapeleilla.

4.11.1 Säätimen liittäminen

i Säätimet saa liittää vain laitteessa tätä tarkoitusta varten oleviin liitäntöihin.

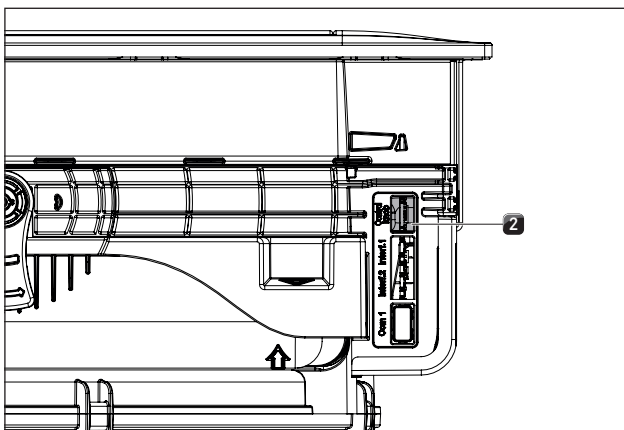


Kuva 4.49 Säätimen takaosan liitäntä

[1] Säätimen takaosan liitäntä

- Tee laitteiden ja säädinten väliset liitännät.

Säädinten liittäminen keittotason höyrynpoistoon

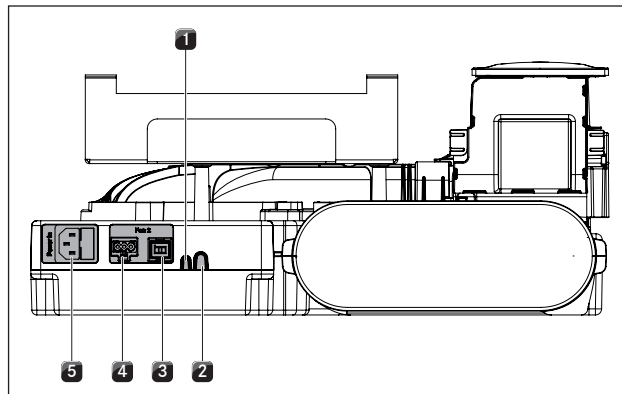


Kuva 4.50 Keittotason höyrynpoiston sivulla sijaitsevat liitännät

[2] Säätimen liitäntä

- Liitä säätimen takapuolella oleva liitäntä [1] sille tarkoitettuun liitäntään keittotason höyrynpoiston [2] sivulla.

4.11.2 Keittotason höyrynpoistojärjestelmän PKAS3/PKAS3AB liitännät



Kuva 4.51 Takaosan liitännät PKAS3 ja PKAS3AB

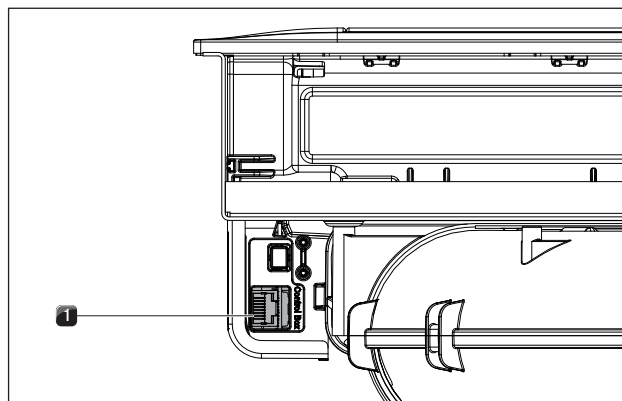
- [1] Home in
- [2] Home out
- [3] Lisätuulettimen ohjausjohto
- [4] Lisätuulettimen verkkojohto
- [5] Verkkojohto ja hienosulake

Lisätuulettimen liittäminen

- Liitä lisätuulettimen ohjausjohto sille tarkoitettuun liitäntään [3] laitteen takaosassa.
- Liitä lisätuulettimen verkkojohto sille tarkoitettuun liitäntään [4] laitteen takaosassa.
- Tarkista, että kaikki pistoliittimet ovat kunnolla paikallaan.

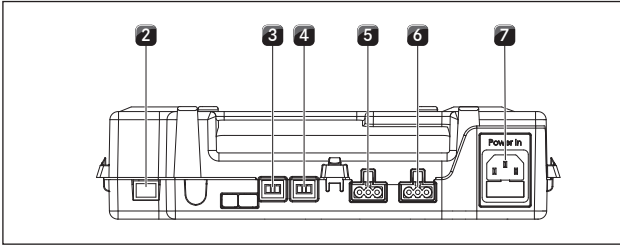
4.11.3 Keittotason höyrynpoiston PKA3/ PKA3AB liittäminen

Ohjausyksikön ja tuulettimen liittäminen keittotason höyrynpoistoon



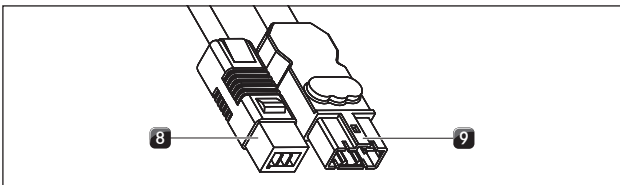
Kuva 4.52 Keittotason höyrynpoiston PKA3/PKA3AB sivulla sijaitseva ohjausyksikön liitäntä

[1] Ohjausyksikön liitäntä



Kuva 4.53 Ohjauksyksikön liitännät

- [2] Tietoliikennejohto CAT 5e
- [3] Tuulettimen 1 ohjausjohto
- [4] Tuulettimen 2 ohjausjohto
- [5] Tuulettimen 1 verkkojohto
- [6] Tuulettimen 2 verkkojohto
- [7] Verkkojohto ja hienosulake



Kuva 4.54 Sokkelituulettimen liitäntäpistoke

- [8] Sokkelituulettimen ohjausjohdon liitäntäpistoke
- [9] Sokkelituulettimen verkkojohdon liitäntäpistoke

- ▶ Yhdistä CAT 5e -tietoliikennejohdolla (sisältyy toimitukseen) keittotason höyrynpöistön sivulla oleva liitäntä [1] ja ohjauksyksikön liitäntä [2].
- ▶ Liitä sokkelituulettimen ohjausjohto [8] ohjauksyksikköön [3].
- ▶ Liitä sokkelituulettimen verkkojohto [9] ohjauksyksikköön [5].

Verkkojohdon irrottaminen

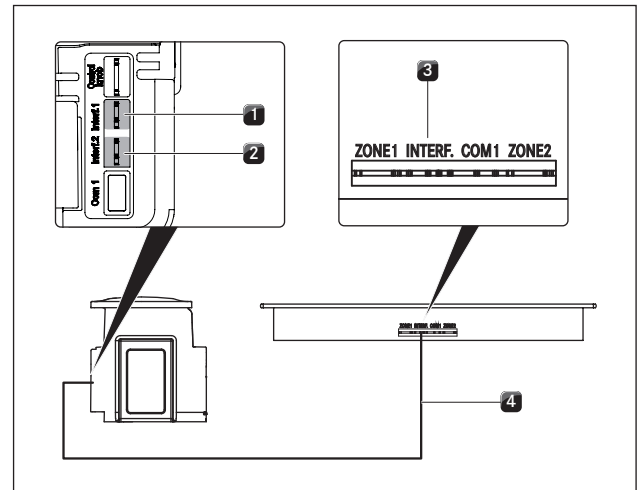
Tuulettimen verkkojohdon [1] irrottamiseen ohjauksyksiköstä [6] tarvitaan pieni litteä ruuvitaltta.

- ▶ Irrota ohjauksyksikön verkkojohto sähköverkosta [8].
- ▶ Varmista jännitteettömyys.
- ▶ Avaa tuulettimen verkkojohdon pistokkeen lukitus litteällä ruuvitaltalla.
- ▶ Laita litteä ruuvitaltta liitosholkin syvennykseen.
- ▶ Paina lukitusta kevyesti alaspäin.
- ▶ Vipu verkkojohdon pistoke litteällä ruuvitaltalla varovasti ohjauksyksikön liitosholkista.
- ▶ Irrota verkkojohto liitosholkista vetämällä.
- ▶ Tarkista, etteivät pistoke ja liitosholki ole vaurioituneet.
- ▶ Älä käytä vaurioituneita osia.
- ▶ Vaihdata vaurioituneet osat BORA-jälleenmyyjällä.

Lisätuulettimen liittäminen

- ▶ Liitä tuulettimen ohjausjohto [8] ohjauksyksikköön [4].
- ▶ Liitä tuulettimen verkkojohto [9] ohjauksyksikköön [6].
- ▶ Tarkista, että kaikki pistoliitännät ovat kunnolla paikallaan.

4.11.4 Keittotason höyrynpöistön ja keittotasojen välisen tiedonsiirron muodostaminen



Kuva 4.55 Keittotason höyrynpöistön ja keittotasojen välisen tiedonsiirron muodostaminen

- [1] Tietoliikennelinjojen liittäminen vasemman keittotason keittotason höyrynpöistön
- [2] Tiedonsiirtolinjojen liittäminen oikean keittotason keittotason höyrynpöistön
- [3] Keittotason tietoliikennejohdon liitäntä
- [4] Tietoliikenneyhteys keittotaso - keittotason poisto

- ▶ Yhdistä keittotason liesituuletin [1] / [2] keittotasoon tai keittotasoihin [3] toimitettujen tiedonsiirtoliitäntöjen avulla.
- ▶ Käytä vain toimitukseen sisältyviä kaapeleita.

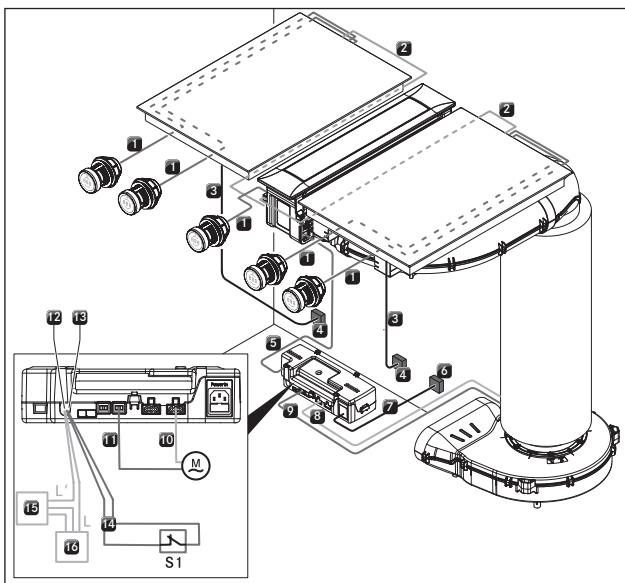
i Laitteiden kaikki toiminnot ovat käytettävissä vain, kun keittotason höyrynpöistön ja keittotasojen välillä on oikein muodostettu tietoliikenneyhteys.

4.11.5 Kytkeminen sähköverkkoon

- ▶ Noudata kaikkia käyttöpaikassa voimassa olevia lakeja ja määräyksiä sekä paikallisen sähkölaitoksen lisämääräyksiä.

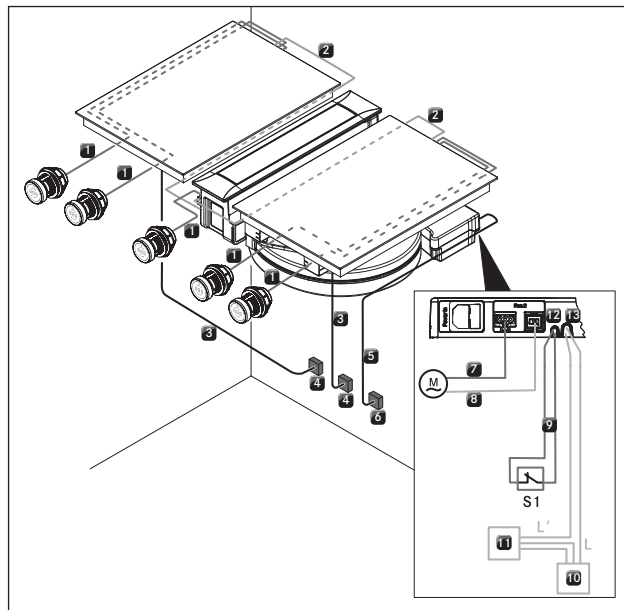
i Sähköliitännän saa tehdä vain valtuutettu sähköalan ammattihenkilö. Hän vastaa myös asianmukaisesta asennuksesta ja käyttöönotosta.

Liitântäkaaviot



Kuva 4.56 Liitântäkaavio PKA3/PKA3AB

- [1] Säätimien/rajapinnan kaapeli
- [2] Keittotason tietoliikennejohto
- [3] Keittotason verkkojohto
- [4] Keittotason verkkoliitântä
- [5] Tietoliikennejohto CAT 5e
- [6] Ohjauksyksikön verkkoliitântä
- [7] Ohjauksyksikön verkkojohto (maakohtainen)
- [8] Tuulettimen 1 verkkojohto
- [9] Tuulettimen 1 ohjausjohto
- [10] Tuulettimen 2 verkkojohto
- [11] Tuulettimen 2 ohjausjohto
- [12] Home out -liitântä
- [13] Home in -liitântä
- [14] Home in -liitântäjohto
- [15] Ulkoinen laite
- [16] Ulkoisen laitteen verkkoliitântä
- [M] Tuuletin 2
- [S1] Ulkoinen kytkin



Kuva 4.57 Liitântäkaavio PKAS3/PKAS3AB

- [1] Säätimien/rajapinnan kaapeli
- [2] Keittotason tietoliikennejohto
- [3] Keittotason verkkojohto
- [4] Keittotason verkkoliitântä
- [5] Verkkojohto PKAS3/PKAS3AB (maakohtainen)
- [6] Verkkoliitântä PKAS3/PKAS3AB
- [7] Tuulettimen 2 verkkojohto
- [8] Tuulettimen 2 ohjausjohto
- [9] Home in -liitântäjohto
- [10] Ulkoisen laitteen verkkoliitântä
- [11] Ulkoinen laite
- [12] Home in -liitântä
- [13] Home out -liitântä
- [M] Tuuletin 2
- [S1] Ulkoinen kytkin

Keittotason höyrynpöiston kytkeminen sähköverkkoon

- ▶ Liitä keittotason höyrynpöistöjärjestelmän verkkojohto (PKAS3, PKAS3AB) tai ohjauksyksikön verkkojohto (PKA3/PKA3AB) sähköverkkoon.
- ▶ Ota keittotason höyrynpöisto käyttöön (ks. Käyttö).
- ▶ Tarkista, että kaikki toiminnot toimivat oikein.

4.12 Perusmäärittäminen

Kun asennus on valmis, on tehtävä perusasetukset (näitä asetuksia voidaan muuttaa koska tahansa myöhemmin).

- i** Ohjeet perusmäärittämyksen tekemiseen ja kaikki tarvittavat tiedot löytyvät käyttöohjeen luvusta Konfigurointivalikko.

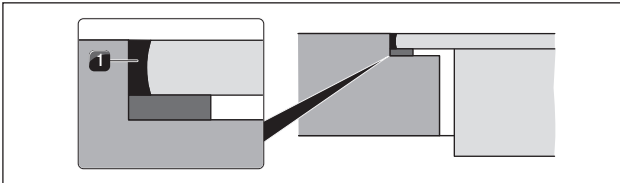
4.13 Käyttöönotto

- i** BORA Professional 3.0 -järjestelmän käyttö on selitetty yksityiskohtaisesti keittotason höyrynpöistön käyttöohjeessa.
- Varmista ennen käyttöönottoa, että kaikki laitteet on liitetty oikein ja että niiden virransyöttö on kytketty.
- Poikkeus: Ensimmäisen käyttöönoton yhteydessä keittiöasentaja saa perusmäärityksen suorittamiseksi kytkeä ohjausyksikköön väliaikaisesti virran (esim. rakentamisen aikana työmaavirta).
- Tehdyt asetuksen tallennetaan, ja ne säilyvät myös sähköverkosta irrottamisen jälkeen.
- Laitteiden lopullisen sähköliittännän saa tehdä vain valtuutettu sähköalan ammattihenkilö.

4.14 Toiminnan tarkastus

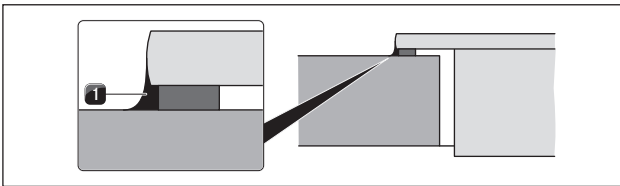
- Tarkasta huolellisesti kaikkien laitteiden toiminta.
- Huomioi virheilmoitusten yhteydessä käyttöohjeen luku Ongelmat ja ratkaisut.

4.15 Laitteiden tiivistäminen



Kuva 4.58 Silikonitiivistysmassa uppoasennuksessa

[1] Musta kuumuutta kestävä silikonitiivistysmassa



Kuva 4.59 Silikonitiivistysmassa pinta-asennuksessa

[1] Musta kuumuutta kestävä silikonitiivistysmassa

- Tiivistä laitteet asennustöiden ja ensimmäisen käyttöönoton jälkeen ympäriinsä (myös keittotason höyrynpöistön ja keittotason välistä) mustalla kuumuutta kestäväällä silikonitiivistysmassalla [1].
- Varmista, ettei silikonitiivistysmassaa pääse laitteen alle.

4.16 Luovuttaminen käyttäjälle

Asennuksen valmistuttua:

- Selitä käyttäjälle olennaiset toiminnot.
- Kerro käyttäjälle kaikista turvallisuuden kannalta tärkeitä seikoista, jotka liittyvät laitteen käyttöön ja käsittelyyn.
- Liimaa mukana toimitettu tyypikilpi tämän ohjeen takakanteen.
- Luovuta käyttäjälle tarvikkeet ja kaikki mukana toimitetut asiakirjat säilytettäväksi.

5 Käytöstä poistaminen, purkaminen ja hävittäminen

- ▶ Noudata kaikkia varoituksia ja turvallisuusohjeita (katso „2 Turvallisuus“ auf Seite 4).
- ▶ Noudata mukana toimitettuja valmistajien ohjeita.

5.1 Käytöstä poistaminen

Käytöstä poistamisella tarkoitetaan lopullista käytöstä poistamista ja purkamista. Käytöstä poistamisen jälkeen laite voidaan asentaa muuhun kalustukseen, myydä yksityisesti edelleen tai hävittää.

i Sähkö- ja kaasuliitännän saa irrottaa ja sulkea vain alan hyväksytty ammattihenkilö.

- ▶ Sammuta laite käytöstä poistamista varten (katso käyttöohje)
- ▶ Irrota laite sähköverkosta.

5.2 Purkaminen

Purkamisen edellytyksenä on esteetön pääsy laitteelle purkutöitä varten ja sen irrottaminen sähköverkosta.

- ▶ Solte as fixações do aparelho.
- ▶ Poista silikonisaumat.
- ▶ Irrota laite savukanavasta.
- ▶ Nosta laite ylös työtasosta.
- ▶ Poista muut tarvikkeet.
- ▶ Hävitä vanha laite ja likaantuneet tarvikkeet kohdan „Ympäristöä säästävä hävittäminen“ mukaisesti.

5.3 Ympäristöä säästävä hävittäminen

Kuljetuspakkauksen hävittäminen

i Pakkaus suojaa laitetta kuljetusvaurioilta. Pakkausmateriaalien valinnassa on otettu huomioon ekologiset ja jätehuoltotekniset seikat, joten ne voidaan kierrättää.

Pakkausmateriaalin käyttäminen uudelleen säästää raaka-aineita ja vähentää jätteen määrää. Jälleenmyyjä ottaa pakkauksen takaisin.

- ▶ Palauta pakkaus jälleenmyyjälle tai
- ▶ hävitä pakkaus asianmukaisesti paikallisten määräysten mukaisesti.

Vanhan laitteen hävittäminen



Tällä merkillä varustetut sähkölaitteet eivät kuulu talousjätteen joukkoon niiden käyttöiän kuluttua umpeen. Ne on toimitettava vanhojen sähkö- tai elektroniikkalaitteiden keräyspisteeseen kierrätystä varten. Lisätietoja asiasta saat oman asuinpaikkasi viranomaisilta.

Vanhat sähkö- ja elektroniikkalaitteet sisältävät usein vielä arvokkaita materiaaleja. Niissä on kuitenkin myös haitallisia aineita, joilla on varmistettu niiden toiminta ja turvallisuus käytön aikana. Sekajätteen seassa tai väärin käsiteltyinä ne voivat vahingoittaa ihmisten terveyttä tai ympäristöä.

- ▶ Vanhaa laitetta ei missään tapauksessa saa hävittää talousjätteen mukana.
- ▶ Vie vanha laite paikalliseen keräyspisteeseen, jossa sen sähkö- ja elektroniikkaosat ja muut materiaalit otetaan talteen ja hyödynnetään uudelleen.

6 Muistiinpanot

Asennusohje:

alkuperäinen

käännös

Valmistaja: BORA Vertriebs GmbH & Co KG

Tämän asiakirjan luovuttaminen edelleen ja kopioiminen sekä sisällön hyödyntäminen ja ilmoittaminen on kielletty ilman nimenomaista lupaa.

Nämä käyttö- ja asennusohjeet on laadittu erittäin huolellisesti. Siitä huolimatta myöhempiä teknisiä muutoksia ei mahdollisesti ole ehditty vielä täydentää tai sisältöä päivittää. Pahoittelemme, jos näin on tapahtunut. Voit tilata päivitetyn version BORA-huoltotiimiltä. Oikeus painovirheisiin ja erehdyksiin pidätetään.

© BORA Vertriebs GmbH & Co KG

Kaikki oikeudet pidätetään.

D

BORA Lüftungstechnik GmbH

Rosenheimer Str. 33
83064 Raubling
Saksa
P +49 (0)8035 9840 0
F +49 (0)8035 9840 300
info@bora.com
www.bora.com

A

BORA Vertriebs GmbH & Co KG

Innstraße 1
6342 Niederndorf
Itävalta
P +43 (0)5373 622 500
F +43 (0)5373 622 5090
mail@bora.com
www.bora.com

INT

BORA Holding GmbH

Innstraße 1
6342 Niederndorf
Itävalta
P +43 (0)5373 622 500
F +43 (0)5373 622 5090
mail@bora.com
www.bora.com

AU NZ

BORA APAC Pty Ltd

100 Victoria Road
Drummoyne NSW 2047
Australien
P +61 2 9719 2350
F +61 2 8076 3514
info@boraapac.com.au
www.bora-australia.com.au

