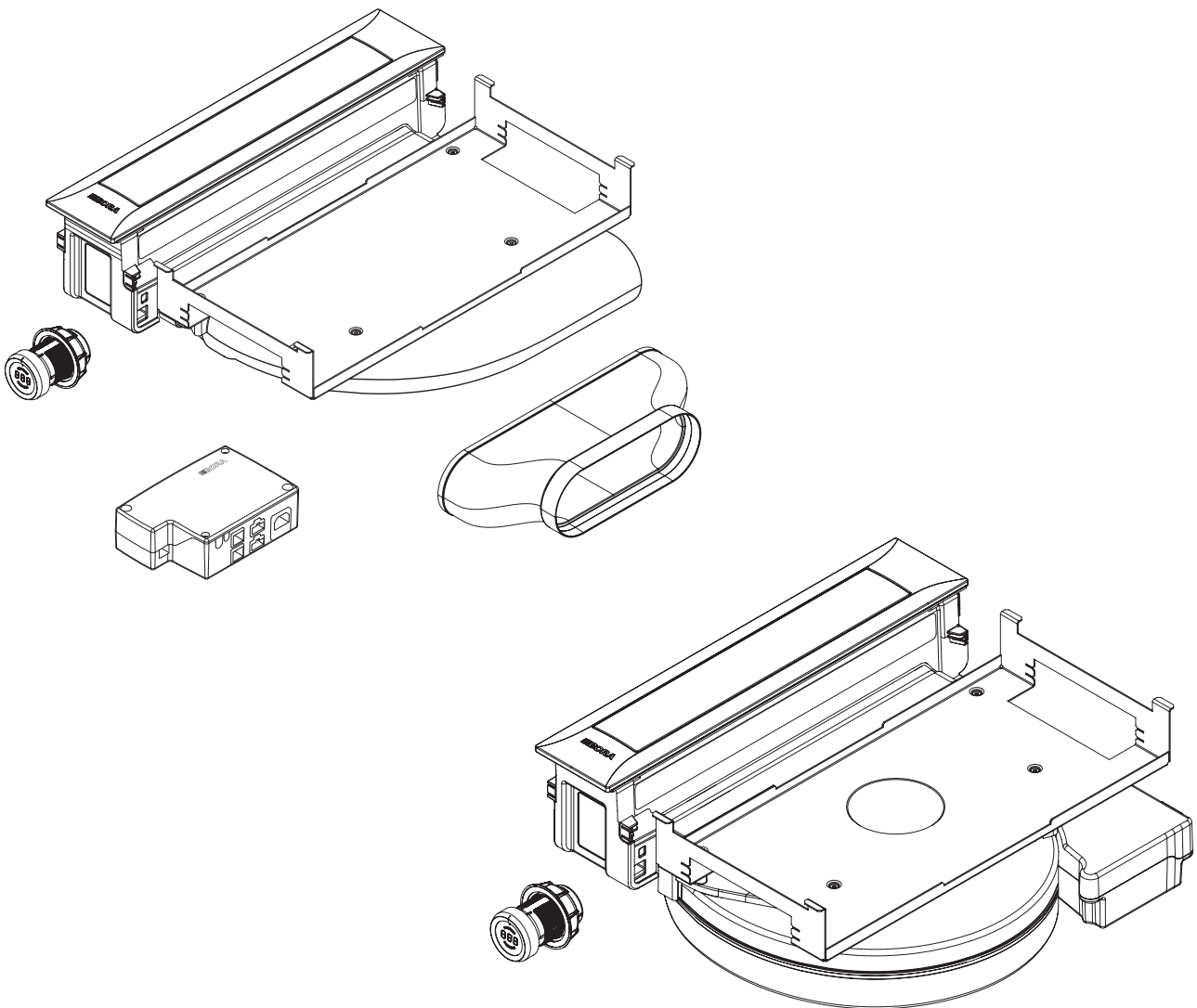


SE Bruks- och monteringsanvisning PKA/PKAS, PKASAB

BORA Pro ångsug

BORA Pro ångsugssystem

BORA Pro ångsugssystem med integrerad motor All Black



PKA1UMSE-005

Bruks- och monteringsanvisning:

Original

översättning

Tillverkare

BORA Vertriebs GmbH & Co KG

Innstraße 1
6342 Niederndorf
Österrike

Kontakt

T +43 (0) 5373/62250-0
mail@bora.com
www.bora.com

Överlåtande samt kopiering av dessa underlag, utnyttjande och delgivande av innehållet är inte tillåtet, såvida inte detta uttryckligen medgivits.

Denna bruks- och monteringsanvisning har tagits fram med största noggrannhet. Trots detta kan det hända att tekniska ändringar som gjorts i efterhand eller vissa textpassager som ändrats, ännu inte har aktualiserats eller anpassats. Vi hoppas på förståelse för detta. En aktualiserad version kan erhållas från BORA service-team. Tryckfel och misstag förbehålles.

© BORA Vertriebs GmbH & Co KG

Alla rättigheter förbehållna

Innehållsförteckning

1	Allmänt	4	6.8	Montera kanalsystemet	24
1.1	Målgrupp	4	6.8.1	Förberedelser för monteringen	24
1.2	Bruks- och monteringsanvisningens giltighet	4	6.8.2	Ansluta kanalsystemet till apparaten	25
1.3	Underlag som också gäller	4	6.8.3	Standarduppbyggnad PKA	25
1.4	Framställning av information	5	6.8.4	Installera tillsatsmotorn	26
2	Säkerhet	6	6.9	Användning av ångsugen med en rumsluftberoende eldstad	26
2.1	Allmänna säkerhetsanvisningar	6	6.10	Anslutning av externa kopplingskontakter	26
2.2	Säkerhetsanvisningar Användning - Ångsug	7	6.11	Upprätta kommunikationen och strömanslutningen	28
2.3	Säkerhetsanvisningar Montering	7	6.11.1	Ansluta vridknappen	29
2.4	Säkerhetsanvisningar dengöring och skötsel	8	6.11.2	Anslutningar PKAS, PKASAB	29
2.5	Säkerhetsanvisningar demontering och avfallshantering	8	6.11.3	Anslutning PKA	29
2.6	Säkerhetsanvisningar reservdelar	9	6.11.4	Installera strömanslutningen	30
2.7	Regelrätt användning	9	6.12	Konfigurationsmeny	30
3	Tekniska data	10	6.12.1	Öppna konfigurationsmenyn	30
3.1	PKA	10	6.12.2	Välja meny punkt	30
3.2	PKAS, PKASAB	11	6.12.3	Ändra inställda värden	31
3.3	Vridknapp	11	6.12.4	Avsluta konfigurationsmenyn	32
4	Märkning av energiförbrukning	12	6.13	Överlämnande till användaren	32
5	Produktbeskrivning	13	7	Användning	33
5.1	Typbeskrivningar	13	7.1	Allmän information om användningen	33
5.2	Funktionssätt	13	7.2	Använda ångsugen	33
5.2.1	Ångsug PKA	13	7.2.1	Sätta på ångsugen	33
5.2.2	Ångsugssystem PKAS, PKASAB	13	7.2.2	Ångsugsautomatik	33
5.2.3	Fettfilterkomponenter	14	7.2.3	Stänga av ångsugen	34
5.2.4	Vridknapp	14	7.2.4	Automatisk avstängningsfunktion	34
5.3	Hanteringsprincip	14	7.2.5	Barnsäkring	34
5.4	Funktionsprincip ångsug	15	7.2.6	Klämskydd	34
5.4.1	Nivåinställning	15	7.3	Observera filterservice-funktionen	34
5.4.2	Powernivå	15	8	Rengöring och skötsel	36
5.4.3	Ångsugsautomatik	15	8.1	Rengöringsmedel	36
5.4.4	Sensorsystem	15	8.2	Ångsugens rengöring	36
5.4.5	Automatisk avstängningsfunktion	15	8.2.1	Klaffens rengöringsposition	36
5.4.6	Filterservice-indikering	15	8.2.2	Demontera klaffen, fettfiltret och filterkärlet	36
5.4.7	Gränssnittkommunikation	15	8.2.3	Montera klaffen, fettfiltret och filterkärlet	37
5.4.8	Säkerhetsavstängning	15	8.2.4	Demontera underhållskärlet	37
5.4.9	Klämskydd	15	8.2.5	Montera underhållskärlet	38
6	Montering	16	8.2.6	Rengöring av komponenter	38
6.1	Kontrollera leveransomfånget	16	8.2.7	Avsluta ångsugens rengöring	38
6.2	Verktyg och hjälpmedel	16	8.3	Rengöring av vridknappen	38
6.3	Förutsättningar för monteringen	17	8.3.1	Rengöring av knappingen	38
6.3.1	Säkerhetsavstånd	17	8.3.2	Rengöring av pekytan och knappåpan	38
6.3.2	Arbetsbänk och köksinredning	17	8.4	Byte av aktivkolfiltret	39
6.4	Utskärningsmått	17	9	Åtgärdande av fel	40
6.4.1	Planmontering	17	10	Urdrifftagning, demontering och avfallshantering	41
6.4.2	Ytmontering	18	10.1	Urdrifftagning	41
6.5	Montering av ångsugen	18	10.2	Demontering	41
6.5.1	Inbyggnadsmått	18	10.3	Miljövänlig avfallshantering	41
6.5.2	Passa in ångsugen	19	11	Garanti, teknisk support, reservdelar och tillbehör	42
6.5.3	Fastsättning av ångsugen	19	11.1	BORA:s tillverkargaranti	42
6.5.4	Kanalanslutningsmått	21	11.1.1	Förlängning av garantin	42
6.6	Vridknappens inbyggnad i underskåpets frontplatta	21	11.2	Service	42
6.6.1	Hål i frontplattan	21	11.3	Reservdelar	42
6.6.2	Montera vridknappen	22	11.4	Tillbehör	43
6.7	Planeringsvarianter PKA	22			
6.7.1	Luftflöde rakt i sidled	22			
6.7.2	Luftflöde åt vänster (montering med 180° vridning)	23			

1 Allmänt

1.1 Målgrupp

Denna bruks- och monteringsanvisning vänder sig till följande målgrupper:

Målgrupp	Krav
Användare	Apparaten kan användas av barn från 8 år samt personer med nedsatt fysisk, sensorisk eller mental förmåga eller bristande erfarenhet och/eller kunskap, såvida de övervakas eller undervisas om apparatens säkra användning och har förstått vilka faror som kan uppstå vid hanteringen. Barn ska hållas under uppsyn. Alla säkerhets- och varningsanvisningar samt bruksanvisningens instruktioner måste iakttas.
Gör-det-självare med ambitioner	Gör-det-självaren med ambitioner får själv utföra alla nödvändiga snickeri- och monteringsarbeten, såvida han har den förmåga och motsvarande fackkunskaper som är nödvändiga. Han får absolut inte ansluta ström och gas.
Montering fackpersonal	Fackpersonalen för monteringen får utföra alla nödvändiga snickeri- och monteringsarbeten under iakttagande av gällande föreskrifter. Före idrifttagningen måste ström- och gasanslutningar verkställas av godkända fackmän för motsvarande område.
EI-fackpersonal	Strömanslutningen får bara genomföras av en godkänd fackman. Denne övertar även ansvaret för korrekt ströminstallation och idrifttagning.
Gas-fackpersonal	Gasanslutningen får bara genomföras av en godkänd fackman. Denne övertar även ansvaret för korrekt gasinstallation och idrifttagning.

tab. 1.1 Målgrupper

INFO BORA Holding GmbH, BORA Vertriebs GmbH & Co KG, BORA APAC Pty Ltd och BORA Lüftungstechnik GmbH – i det följande kallat BORA – ansvarar inte för skador som uppstått pga. att dessa underlag har missaktats eller ignorerats och som orsakats av felaktig montering! Ström- och gasanslutningar får bara genomföras av en godkänd fackman. Monteringen får bara ske enligt gällande normer, föreskrifter och lagar. Iaktta alla säkerhets- och varningsanvisningar samt instruktionerna i bruks- och monteringsanvisningen.

1.2 Bruks- och monteringsanvisningens giltighet

Anvisningen gäller för olika varianter av apparater. Därför kan det hända, att vissa funktioner som beskrivs inte finns på din apparat.

1.3 Underlag som också gäller

Tillsammans med denna bruks- och monteringsanvisning finns även andra underlag som äger sin giltighet och måste iakttas.

Det är viktigt att alla underlag som medföljer leveransen iakttas.

INFO För skador som uppstått pga. att dessa underlag har ignorerats, övertar BORA inga garantier!

Direktiv

Denna apparat motsvarar följande EU/EG-direktiv:
 2014/30/EU EMK-direktivet
 2014/35/EU lågspänningsdirektivet
 2009/125/EG ekodesigndirektivet
 2010/30/EU energimärkningsdirektivet
 2011/65/EU RoHS-direktivet
 2012/19/EU WEEE-direktivet

1.4 Framställning av information

För att du ska kunna arbeta snabbt och säkert med hjälp av anvisningarna, används enhetliga formateringar, numreringar, symboler, säkerhetsanvisningar, begrepp och förkortningar.

Instruktionerna märks med en pil.

- ▶ Genomför alltid alla instruktioner i den ordningsföljd som anges.

Uppräkningar märks med ett fyrkantigt uppräkningsstecken i början av raden.

- Uppräkning 1
- Uppräkning 2

INFO Om det är något särskilt som du måste iaktta, så uppmärksammas du på det.

Säkerhets- och varningsanvisningar

Säkerhets- och varningsanvisningarna i bruksanvisningen utmärks med symboler och signalord.

Säkerhets- och varningsanvisningarna ser ut som följer:

VARNINGSTECKEN OCH SIGNALORD!

Farans art och källa

Påföljd om anvisningarna inte iakttas

- ▶ Åtgärder för att undvika fara
-

Därvid gäller:

- Varningstecknet uppmärksammar på faran.
- Signalordet visar på farans omfattning.

Varningstecken	Signalord	Risk
	Fara	Indikerar en omedelbar farlig situation, vilken kan leda till döden eller allvarliga kroppsskador om den inte undviks.
	Varning	Indikerar en möjlig farlig situation, vilken kan leda till döden eller allvarliga kroppsskador om den inte undviks.
	Se upp	Indikerar en möjlig farlig situation, vilken kan leda till smärre eller lättare kroppsskador om den inte undviks.
–	Se upp	Indikerar en situation, som kan leda till saksador om den inte undviks.

tab. 1.2 Varningstecknens och signalordens betydelse

2 Säkerhet

2.1 Allmänna säkerhetsanvisningar

INFO Apparaten motsvarar föreskrivna säkerhetsbestämmelser. Användaren ansvarar för apparatens rengöring, skötsel och säkra användning. En felaktig användning kan leda till person- och sakskador.

- Bruks- och monteringsanvisningen innehåller viktiga anvisningar för monteringen och användningen. Därigenom skyddar du dig själv mot skador och förhindrar skador på apparaten. På bruks- och monteringsanvisningens baksida hittar du kontaktuppgifter för mer information och frågor beträffande användningen.
- Begreppet apparat används både för spishällar, ångsugar och för spishällar med ångsug.
 - ▶ Läs igenom hela bruks- och monteringsanvisningen innan du tar apparaten i drift.
 - ▶ Ha alltid bruks- och monteringsanvisningen till hands så att den vid behov alltid finns att tillgå.
 - ▶ Om du säljer apparaten, lämna alltid bruks- och monteringsanvisningen vidare till nästa ägare.
 - ▶ Genomför alla arbeten uppmärksamt och noggrant.
 - ▶ Kontrollera apparaten på synliga skador när du packat upp den.
 - ▶ Anslut aldrig en skadad apparat.
 - ▶ Koppla inte apparaterna till elnätet innan kanalsystemet har monterats och luftcirkulationsfiltret har satts i.
 - ▶ Använd bara den i leveransen bifogade anslutningskabeln.
 - ▶ Använd inte apparaten förrän den är helt monterad, först då kan vi garantera säker drift.
 - ▶ Förvissa dig om att inga heta kokzoner vidrörs.
 - ▶ Ställ eller lägg inga föremål på panelen eller ångsugens inströmningsmunstycke.
 - ▶ Stäng av apparaten efter användningen.
 - ▶ Låt inte husdjur komma i närheten av apparaten.

Egenmäktiga förändringar

Genom egenmäktiga förändringar kan risker uppstå med apparaten.

- ▶ Gör inga ändringar på apparaten.

Barn och personer i hushållet med speciella behov

- ▶ Apparaten kan användas av barn från 8 år och av personer med reducerade fysiska, sensoriska eller mentala färdigheter eller avsaknad av erfarenhet och/eller kunskap såvida de är under uppsikt eller undervisas i hur apparaten används på ett säkert sätt och de därigenom har förstått riskerna.
- ▶ Håll ett öga på barn som uppehåller sig i närheten av apparaten.
- ▶ Barn får inte leka med apparaten.
- ▶ Förvara inga sådana föremål som kan intressera barn i utrymmena över eller bakom apparaten. Barnen kan annars lockas till att klättra på apparaten.

▶

Luftcirkulation

INFO Vid varje kokprocess avges genom kokningen ytterligare fuktighet till rumsluften.

INFO Luftcirkulationen tar bara bort en ringa del av fuktigheten i matoset.

- ▶ När luftcirkulationen är i drift, se till att det tillförs tillräckligt med frisk luft t.ex. genom ett öppet fönster.
- ▶ Säkerställ ett normalt och behagligt rumsklimat (45–60 % luftfuktighet) genom att t.ex. öppna naturliga luftningsöppningar eller sätt på rumsventilationen.
- ▶ Efter varje användning av luftcirkulationen, sätt ångsugen på en lägre effekt under ca 20 minuter eller aktivera fördröjd avstängning.

2.2 Säkerhetsanvisningar Användning - Ångsug

- ▶ Använd ångsugen endast tillsammans med BORA spishällar. Det gäller särskilt för BORA gasspishällar.



FARA!

Livsfara genom rökförgiftning!

Vid användning av en rumluftberoende eldstad uppstår förbränningsgaser. Använder man ångsugen samtidigt med en rumluftberoende eldstad kan giftiga förbränningsgaser (kolmonoxid) dras från kaminen eller utsugningskanalen in i rummet.

- ▶ Se till att det alltid finns tillräckligt med tilluft.



FARA!

Brandrisk pga. flambering!

Så länge ångsugen är i drift, suger den upp köksfett. Genom flamberingen kan köksfettet fatta eld.

- ▶ Rengör regelbundet ångsugen.
- ▶ Arbeta aldrig med öppen låga när ångsugen är i drift.



FARA!

Brandrisk pga. fettavlagringar!

Om det rostfria fettfiltret inte rengörs regelbundet, kan en ökad fetthalt uppstå i det. Därigenom ökar brandrisken.

- ▶ Rengör och byt ut filtret i jämna intervaller.



VARNING!

Risk för skador pga. det rörliga ventilationshjulet!

Risk för skador när ventilationshjulet snurrar.

- ▶ Installera bara apparaten i spänningsfritt tillstånd.
- ▶ Förbind ventilatorn på båda sidorna med kanalsystemet före idrifttagningen.
- ▶ Se till att intagsstutsen är låst före den första idrifttagningen.

SE UPP!

Risk för personskador genom att klaffen rör sig!

När den elektriska klaffen rör sig, finns risk för personskador.

- ▶ Grip inte in i ångsugens inre så länge klaffen rör sig.



SE UPP!

Delar som du kan komma i beröring med kan bli mycket heta!

Ångsugen och dess delar som du kan komma i beröring med är heta när kokzonerna är på och även under tiden de svalnar.

- ▶ Använd lämpliga hjälpmedel (grytlappar, grytvantar).

SE UPP!

Skador p.g.a. att föremål eller papper sugits in!

Små och lätta föremål som exempelvis putstrasor av tyg eller papper, kan sugas in av ångsugen. Därigenom kan ventilatorn skadas eller utsugseffekten påverkas negativt.

- ▶ Förvara inga föremål eller papper på ångsugen.

SE UPP!

Risk för skador pga. fett- och smutsavlagringar!

Fett- och smutsavlagringar kan påverka ångsugens funktion negativt.

- ▶ Använd aldrig ångsugen utan det rostfria fettfiltret.

2.3 Säkerhetsanvisningar Montering

Installation och montering av apparaten får bara genomföras av auktoriserad fackpersonal, som känner till och iakttar landets gällande bestämmelser och de lokala energiföretagens tilläggsbestämmelser.

Arbeten på elektriska komponenter måste genomföras av auktoriserad elfackpersonal.

Vi kan bara garantera apparatens elektriska säkerhet om den ansluts till ett skyddsledarsystem som är fackmannamässigt installerat. Se till så att dessa grundläggande säkerhetsåtgärder har vidtagits.

- ▶ Kontrollera apparaten på synliga skador före monteringen.
- ▶ Montera aldrig en skadad apparat.
 - En skadad apparat riskerar säkerheten. Reparationer får bara genomföras av fackkraft som auktoriserats av tillverkaren.

**FARA!****Risk för kvävning!**

Förpackningsdelar (t.ex. folier, frigolit) kan vara livsfarliga för barn.

- ▶ Förvara förpackningsdelar oåtkomligt för barn.
- ▶ Avfallshantera förpackningen korrekt och omgående.

2.3.1 Säkerhetsanvisningar Montering - Ångsug

**FARA!****Risk för förgiftning genom förbränningsgaser!**

Ångsugen som är i drift drar ut luft ur det rum den befinner sig i samt i angränsande rum. Utan tillräcklig tilluft uppstår ett undertryck. Giftiga gaser från kaminen eller utsugsschaktet på den rumluftberoende eldstaden sugas in i rummen.

- ▶ Se till att det alltid finns tillräckligt med tilluft.
- ▶ Använd bara tillåtna och testade kopplingsapparater (t.ex. fönsterkontaktbrytare, undertrycksmonitorer) och låt auktoriserad fackpersonal (auktoriserad skorstensfejare) godkänna dem.

**FARA!****Risk för elektriska stötar!**

Styrenheten kan innehålla restladdning och orsaka elektriska stötar.

- ▶ Rör inte vid friliggande kontakter på styrenheten.

**FARA!****Risk för elektriska stötar!**

Genom en felaktig avisolering av anslutningsledningen på externa kopplingsdon finns risk för strömstötar.

- ▶ Se till att anslutningsledningen är tillräckligt säkrad med dragavlastningsklämman i universal styrenheten.
- ▶ Förvissa dig om att angivna avisoleringslängder iakttas.

Särskilda säkerhetsanvisningar för utsugningssystem:

- ▶ Vid rak kanalledning mellan motor och ytterväggsventil måste kanallängden beaktas.
- Man måste planera in minst 90 cm kanallängd mellan motorns utblåsningsöppning och ytterväggsventilens utblåsningsöppning.

2.4 Säkerhetsanvisningar dengöring och skötsel

Apparaten måste rengöras regelbundet. Smuts kan leda till att apparaten blir skadad eller till att obehaglig lukt uppstår. Avlägsna genast smuts.

- Rengörings- och skötselarbeten får inte genomföras av barn, såvida de inte övervakas av någon hela tiden.
- ▶ Använd ingen ångrengörare för rengöringen. Ångan kan utlösa en kortslutning på spänningsförande delar och leda till sakskador (se kap. Rengöring och skötsel).
- ▶ Se till att inget vatten kommer in i apparatens inre vid rengöringen. Använd bara en lagom fuktig trasa. Spruta aldrig vatten över apparaten. Vatten som kommer in i apparaten kan orsaka skador!

SE UPP!**Skaderisk vid montering av fettfiltret!**

Om händerna glider när fettfiltret monteras i ångsugen kan skador uppstå.

- ▶ Håll fettfiltret bara i det därför avsedda handtaget när du sätter i det.

2.5 Säkerhetsanvisningar demontering och avfallshantering

Demonteringen av apparaten får bara genomföras av auktoriserad fackpersonal, som känner till och iakttar landets gällande bestämmelser och de lokala energiföretagens tilläggsbestämmelser.

Arbeten på elektriska komponenter får bara genomföras av auktoriserad elfackpersonal.

**FARA!****Risk för elektriska stötar!**

Genom apparatens felaktiga bortkoppling från nätspänningen finns risk för elektriska stötar.

- ▶ Skilj apparaten säkert från elnätet med hjälp av LS-brytare, säkringar, automatsäkringar eller reläer.
- ▶ Säkerställ apparatens spänningsfrihet med en godkänd mätare.
- ▶ Undvik att röra vid friliggande kontakter på elektronikenheten, eftersom de kan innehålla restladdning.

Annan användning än vad som beskrivs i denna bruks- och monteringsanvisning eller användning utöver vad som här beskrivits, gäller som olämplig. BORA står inte för skador som orsakats genom olämplig eller felaktig användning.

Varje felaktig användning är förbjuden!

INFO

BORA Holding GmbH, BORA Vertriebs GmbH & Co KG, BORA APAC Pty Ltd och BORA Lüftungstechnik GmbH står inte för skador som uppstår genom att säkerhets- och varningsanvisningar har ignorerats.

2.6 Säkerhetsanvisningar reservdelar

**WARNING!****Risk för person- och saksador!**

Fel byggnadsdetaljer kan leda till personskador eller till att apparaten skadas. Ändringar, på- och ombyggnad av apparaten kan påverka säkerheten negativt.

- ▶ Använd enbart originalreservdelar vid reparationer.

INFO

En skadad strömförsörjningsledning måste ersättas med en passande strömförsörjningsledning. Det får bara göras av auktoriserad kundtjänst.

2.7 Regelrätt användning

Apparaten får inte tas i drift högre upp än 2 000 m (meter över havsnivån).

Apparaten är enbart till för att användas vid matlagning i privata hushåll. Denna apparat är inte lämplig för:

- att användas utomhus
- att byggas in i fordon
- att värma upp lokalen
- att användas på ickestationära uppställningsplatser (t.ex. fartyg)
- att användas med en extern timer eller en separat fjärrkontroll

3 Tekniska data

3.1 PKA

Parameter	Värde
Matningsspänning	220 - 240 V
Frekvens	50 / 60 Hz
Effektförbrukning (inklusive extern BORA universalartikel motorer)	max. 700 W
Mått (bredd x djup x höjd)	482 x 540 x 176 mm
Mått vridknapp (diameter x djup)	Ø 49 mm 92 mm
Vikt (inkl. tillbehör/förpackning)	9,25 kg
Ångsug	
Effektnivåer	1 - 9, P

tab. 3.1 Tekniska data PKA

Apparatmått PKA

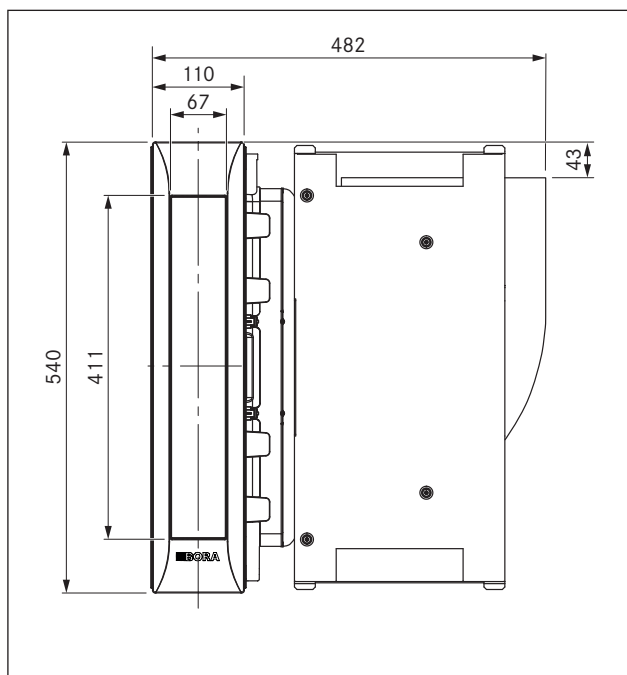


bild 3.1 PKA apparatmått bild från ovan

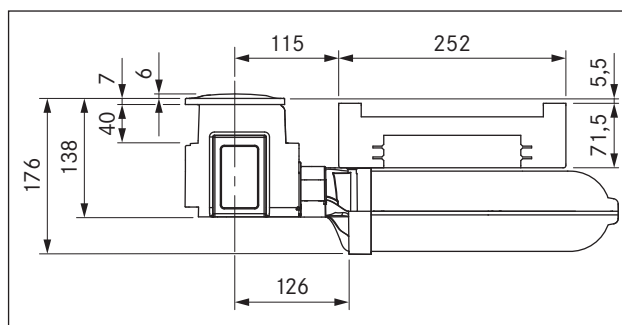


bild 3.2 PKA apparatmått bild framifrån

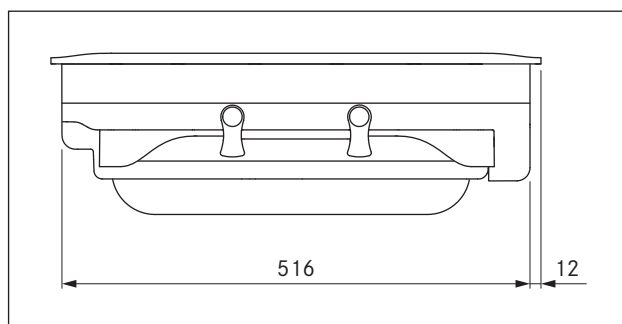


bild 3.3 PKA apparatmått bild från sidan

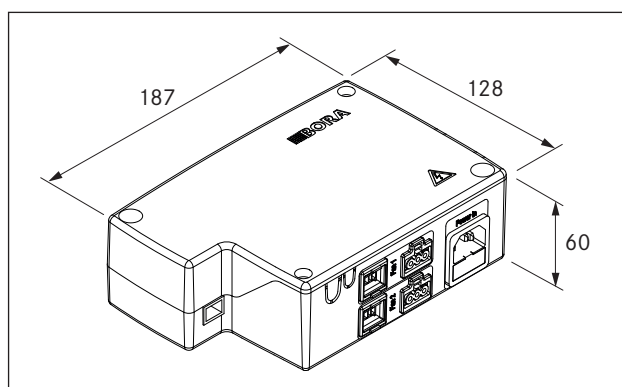


bild 3.4 Apparatmått universal styrenhet

3.2 PKAS, PKASAB

Parameter	Värde
Matningsspänning	220 - 240 V
Frekvens	50 / 60 Hz
Effektförbrukning (inklusive extern BORA universalartikel motorer)	max. 700 W
Effektförbrukning intern motor	max. 170 W
Mått (bredd x djup x höjd)	468 x 540 x 199 mm
Mått vridknapp (diameter och djup)	Ø 49 mm 92 mm
Vikt (inkl. tillbehör/förpackning)	12,5 kg
Ångsug	
Effektnivåer	1 - 9, P

tab. 3.2 Tekniska data PKAS, PKASAB

Apparatmått PKAS, PKASAB

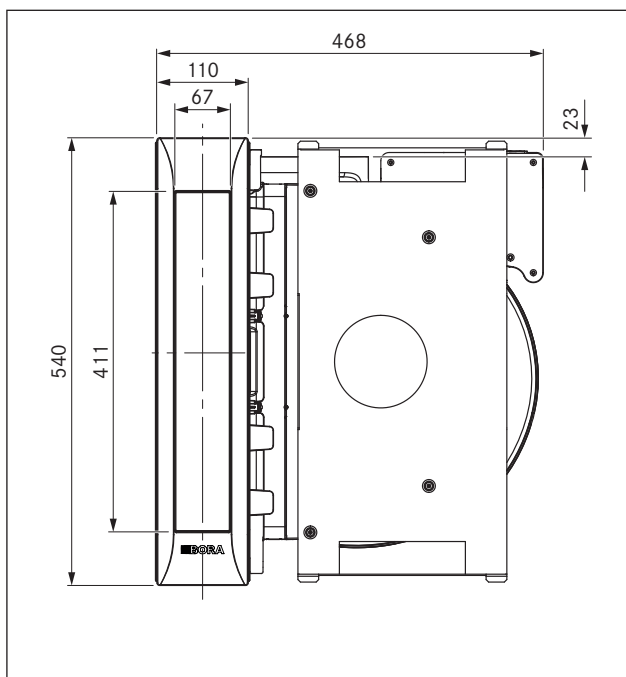


bild 3.5 PKAS, PKASAB apparatmått bild från ovan

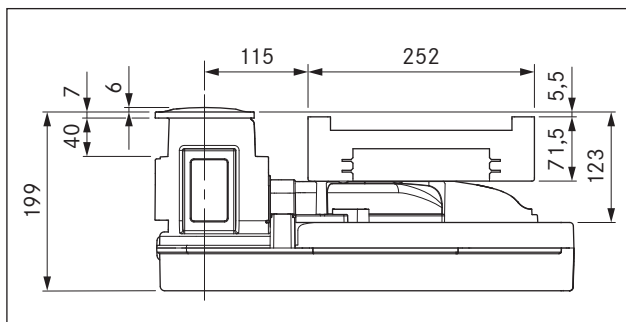


bild 3.6 PKAS, PKASAB apparatmått bild framifrån

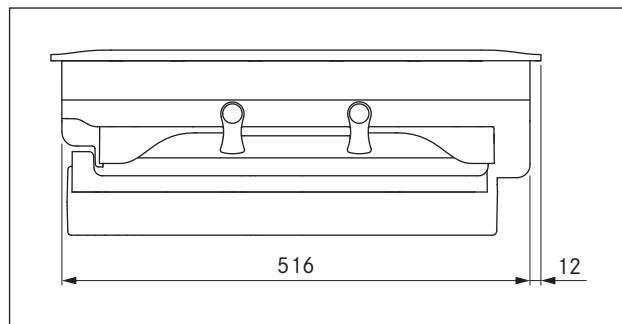


bild 3.7 PKAS, PKASAB apparatmått bild från sidan

3.3 Vridknapp

Apparatmått vridknapp

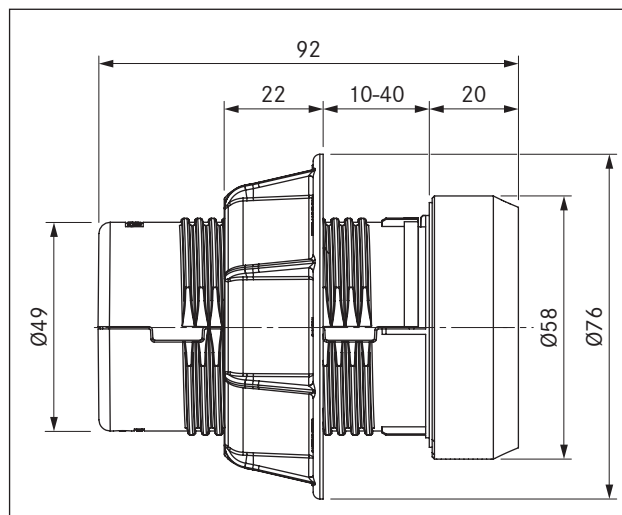


bild 3.8 Apparatmått vridknapp

4 Märkning av energiförbrukning

Produktbeteckning	Professional ångsug PKA	Professional ångsugssystem PKAS, PKASAB	
Driftläge	Utsug	Utsug	
Energiförbrukning	Värde	Värde	Norm EN
Energiförbrukning per år (AEC_{hood})	23,4 kWh/a	32,5 kWh/a	61591
Energieffektivitetsklass	A++	A+	61591
Energieffektivitetsindex (EEl_{hood})	31,6	42,5	61591
Matningsvolym			
Fluiddynamisk effektivitet (FDE_{hood})	38,4	34,5	61591
Fluiddynamisk effektivitetsklass	A	A	61591
Luftflöde min.	276,9 m ³ /h	251,7 m ³ /h	61591
Luftflöde max.	612,7 m ³ /h	618,2 m ³ /h	61591
Luftflöde powernivå (Q_{Max})	612,7 m ³ /h	689,8 m ³ /h	61591
Belysning			
Belysningseffektivitet (LE_{hood})	* lx/Watt	* lx/Watt	*
Belysningseffektivitetsklass	*	*	*
Fettavskiljning			
Nivå max. (ingen powernivå) (GFE_{hood})	86,8 %	91,28 %	61591
Klass max. nivå	B	B	61591
Ljudeffektnivå			
min.	42,5 dB(A)	47,6 dB(A)	60704-2-13
max.	61,5 dB(A)	68,4 dB(A)	60704-2-13
Powernivå	61,8 dB(A)	69,9 dB(A)	60704-2-13
Ljudtrycksnivå (extra uppgift)			
min.	29,2 dB(A)	34,9 dB(A)	**
max.	48,2 dB(A)	55,7 dB(A)	**
Powernivå	48,5 dB(A)	57,2 dB(A)	**
Uppgifter enligt 66/2014			
Tidsförlängningsfaktor	0,6	0,8	61591
Ineffekt BEP (W_{BEP})	106,9 W	111,3 W	61591
Tryck BEP (P_{BEP})	518 Pa	418 Pa	61591
Luftvolymflöde BEP (Q_{BEP})	288,1 m ³ /h	330,7 m ³ /h	61591
Effektförbrukning i Från-läge (P_o)	0,4 W	0,43 W	61591

tab. 4.1 Uppgifter om märkningen av energiförbrukningen enligt förordning (EU) nr 65/2014 resp. 66/2014

* Denna position är inte relevant för denna produkt.

** Ljudtrycksnivån har fastställts med ett avstånd på 1m (avståndsberoende nivåmätning) med utgångspunkt från ljudeffektnivån enligt EN 60704-2-13.

5 Produktbeskrivning

laktta alla säkerhets- och varningsanvisningar vid all hantering (se kap. Säkerhet).

Ångsugen har följande funktioner:

- Nivåinställning via vridknapp
- Display för effektnivån
- Elektrisk klaff med positionssensor
- Fettfilter i rostfritt stål
- Positionssensor fettfilter
- Ångsugsautomatik
- Automatisk avstängningsfunktion
- Filterservice-indikering
- Gränssnitt för externa enheter
- Säkerhetsavstängning
- Klämskydd klaff

Beroende på vad du bestämmer dig för vid köpet, fungerar ångsugen antingen som utsugs- eller recirkulationsvariant.



Utsugsdrift

Luften som sugs ut rengörs i fettfiltret och leds sedan ut i det fria via ett kanalsystem.

Frånluften får inte komma ut i:

- rök- eller avgasskorstenar som används
- schakt som används för ventilation av utrymmen där eldstäder befinner sig

Ska frånluften ledas in i en rök- eller avgasskorsten som inte används, måste monteringen kontrolleras och godkännas av en auktoriserad sotare.



Recirkulationsdrift

Luften som sugs ut rengörs i fettfiltret och ett aktivkolfilter och leds tillbaka in i uppställningsrummet.

För att binda lukt i recirkulationsdrift, måste ett luktfilter användas. Av hygien- och hälsoskäl måste aktivkolfiltret bytas ut med rekommenderade intervaller (se kap. Rengöring och skötsel).

INFO Vid recirkulationsdrift är det viktigt med fullgod ventilation, så att luftfuktigheten kan ledas bort.

5.1 Typbeskrivningar

PKA = Professional ångsug
med separat styrenhet och fritt kombinerbar motor
PKAS, PKASAB = Professional ångsugssystem
med integrerad styrenhet och integrerad motor

5.2 Funktionssätt

5.2.1 Ångsug PKA

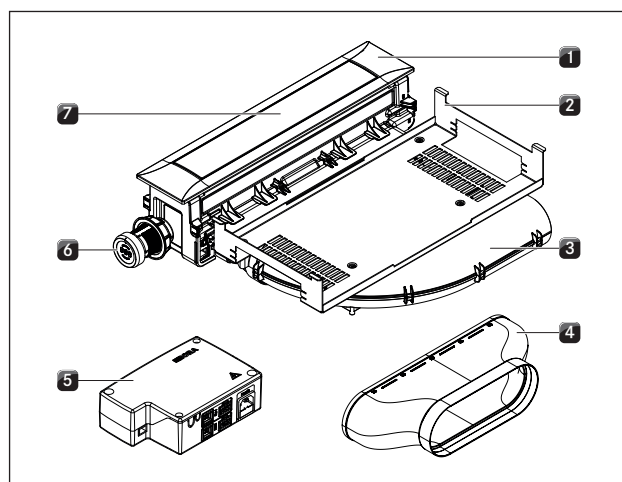


bild 5.1 Ångsug PKA

- [1] Täckram
- [2] Fästplåt
- [3] Kanalstycke, krökt
- [4] Kanalstycke, rakt
- [5] Universal styrenhet
- [6] Vridknapp
- [7] Klaff

5.2.2 Ångsugssystem PKAS, PKASAB

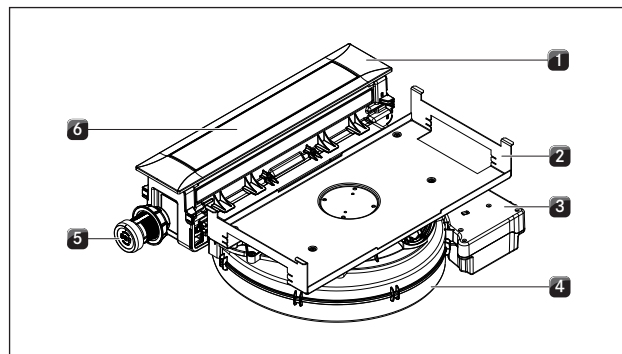


bild 5.2 Ångsugssystem PKAS, PKASAB

- [1] Täckram
- [2] Fästplåt
- [3] Styrenhet
- [4] Motorkåpa med motor
- [5] Vridknapp
- [6] Klaff

5.2.3 Fettfilterkomponenter

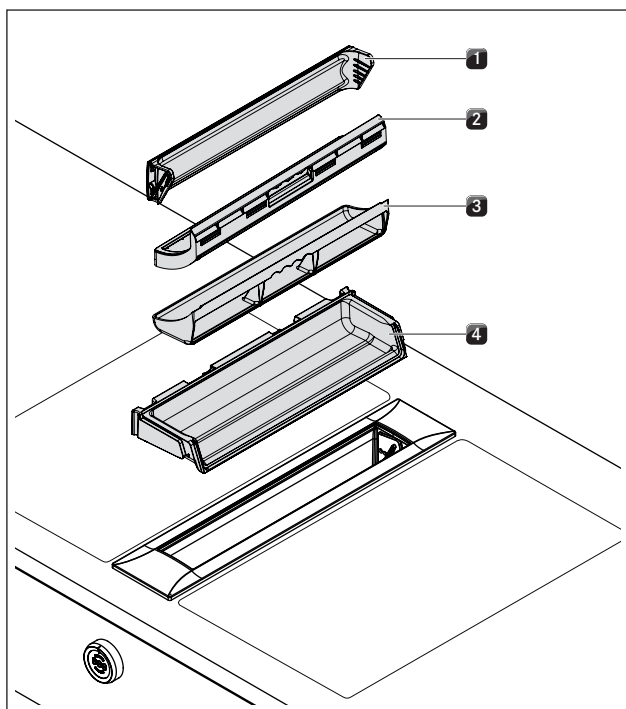


bild 5.3 Fettfilterkomponenter

- [1] Klaff
- [2] Fettfilter i rostfritt stål
- [3] Filterkärl
- [4] Underhållskärl

5.2.4 Vridknapp

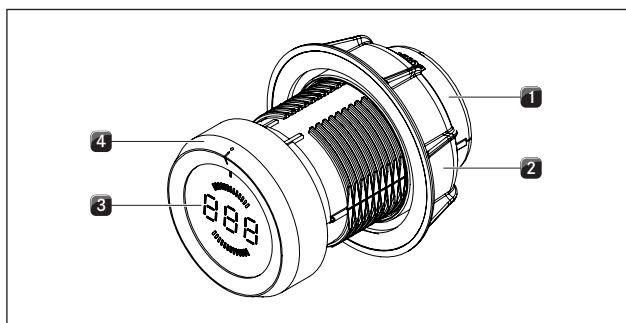


bild 5.4 Vridknapp

- [1] Knappkåpa
- [2] Universalmutter
- [3] Vridknappsindikering
- [4] Knappring

5.3 Hanteringsprincip

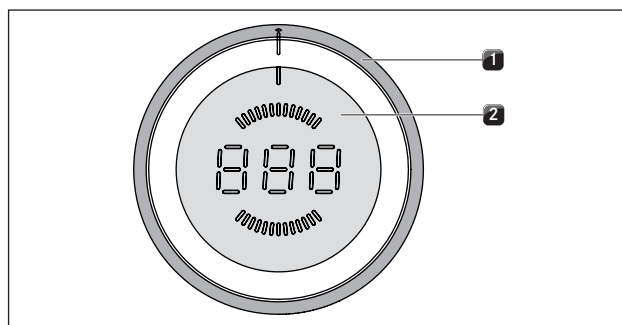


bild 5.5 Manöverelement vridknapp

- [1] Knappring
- [2] Pekytan

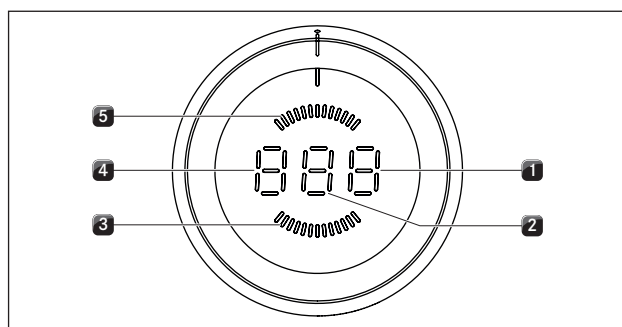


bild 5.6 Indikeringselement vridknapp

- [1] Indikering funktioner
- [2] Effektnivå-display
- [3] Indikering recirkulationsdrift
- [4] Indikering läge eller driftläge
- [5] Indikering utsugsdrift

Vridknappsindikering	Betydelse
<i>1 - 9</i>	Effektnivåer
<i>P</i>	Powernivå
<i>0</i>	Ångsugen stängs av
<i>R + effektnivå</i>	Ångsugsautomatik
<i>n</i>	Automatisk avstängningsfunktion
<i>L</i>	Barnsäkring aktiv
<i>c</i>	Klaffens rengöringsposition
<i>F</i> blinkar	Filterservice-indikering
<i>E...</i>	Felmeddelande (se kap. Åtgärdande av fel)
<i>⌂</i>	Konfigurationsmeny

tab. 5.1 Indikeringens betydelse

Användning av vridknappar

Ångsugen manövreras med en vridknapp. Effektnivåerna och funktionerna styrs genom att vrida knappringen och röra vid pekytan (se kap. Användning)

5.4 Funktionsprincip ångsug

5.4.1 Nivåinställning

Effektnivåerna regleras genom att knappingen vrids till önskad effektnivå.

5.4.2 Powernivå

Ångsugen är utrustad med en effektförstärkande powernivå. Med powernivån kan kraftigt matos snabbare sugas ut. Efter 9 minuter regleras powernivån automatiskt till effektnivå 9.

5.4.3 Ångsugsautomatik

Ångsugsautomatiken anpassar ångsugseffekten automatiskt till de anslutna kokzonernas högsta värmeläge.

Funktion	Effektnivåer										
Värmeläge	1	2	3	4	5	6	7	8	9	P	
Ångsugseffekt	4	4	4	4	5	6	7	8	9	P	

tab. 5.2 Ångsugseffekt och värmeläge

- En ändring av effektnivån på en kokzon gör att ångsugsautomatiken anpassas efter en tidsfördröjning på 30 sekunder.
- Efter matlagningen aktiveras den automatiska avstängningsfunktionen.
- När den automatiska avstängningsfunktionen har avslutats, stängs ångsugen automatiskt av.

5.4.4 Sensorsystem

Ångsugen är utrustad med sensorer inom klaffens och fettfiltrets område.

Positionssensor klaff

Klaffens sensor registrerar klaffens position.

- När klaffen är stängd är ångsugen avaktiverad.
- När klaffen är öppen kan ångsugen användas.
- När klaffen har tagits ut kan ångsugen användas.

Positionssensor fettfilter

Fettfiltrets sensor känner av om fettfiltret är korrekt isatt.

- Om fettfiltret saknas eller är felaktig isatt, är ångsugen avaktiverad.

INFO Om fettfiltret har tagits ut t.ex. för rengöring, kan klaffen ändå stängas.

5.4.5 Automatisk avstängningsfunktion

Ångsugen fortsätter att gå på låg nivå och stängs automatiskt av efter 20 minuter.

5.4.6 Filterservice-indikering

Filterservice-indikeringen aktiveras efter 200, 300 eller 400 drifttimmar, beroende av monterad filterenhet. Livslängden för aktivkolfiltret har uppnåtts (bara vid luftcirkulation) och fettfilterkomponenterna måste grundligt rengöras.

- Efter ångsugens tillkoppling blinkar *F* på vridknappens indikering.
- Filterservice-indikeringen visas varje gång ångsugen sätts på och förblir aktiv så länge tills filtret har bytts ut och filterservice-indikeringen har återställts.
- Det hindrar inte ångsugens användning.
- För att kunna använda ångsugen kan filterservice-indikeringen avaktiveras en gång eller återställas permanent.

INFO Oberoende av filterservice-indikeringen måste fettfilterkomponenterna regelbundet rengöras (se kap. Rengöring och skötsel)

5.4.7 Gränssnittkommunikation

Det interna gränssnittet kan användas för utökade styrningsmöjligheter. Det har en Home-In och en Home-Out kontakt (se kap. Montering).

- Kontakten Home-In kan användas för signalingången till externa kopplingsenheter (t.ex. fönsterkontaktbrytare).
- Kontakten Home-Out kan användas för att styra externa enheter.

5.4.8 Säkerhetsavstängning

Efter en drifttid på 120 minuter utan att effektnivån har ändrats, stängs ångsugen automatiskt av.

5.4.9 Klämskydd

Ångsugens elektriska klaff är försedd med ett klämskydd. Blockeras klaffen vid öppning eller stängning, stoppas rörelsen automatiskt. Klaffen kör tillbaka till utgångsposition (se kap. Användning).

6 Montering

- ▶ Iaktta alla säkerhets- och varningsanvisningar (se kap. Säkerhet).

INFO Apparaten får inte monteras över köldaggregat, diskmaskiner, spisar, ugnar samt tvättmaskiner och torktumlare.

INFO Bänkskivornas påsättningsytor och väggavslutningslisterna måste vara av värmebeständigt material (till ca 100 °C).

INFO Utskärningar i bänkskivorna ska med lämpliga medel förseglas mot fukt och ev. utrustas med värmeneutralisering.

INFO Reglagen får endast anslutas till de avsedda anslutningarna på ångsugen.

6.1 Kontrollera leveransomfånget

- ▶ Kontrollera leveransen och förvissa dig om att den är fullständig (se tab. 6.1 och 6.2) och oskadd.
- ▶ Informera BORA kundtjänst om delar saknas eller är skadade.
- ▶ Montera aldrig skadade delar.
- ▶ Avfallshandla transportförpackningen föreskriftsenligt (se kap. Urdrifftagning, demontering och avfallshandling).
- ▶ Sätt fast den medföljande typskylten (självhäftande etikett) på bruks- och monteringsanvisningens baksida.

Leveransomfång PKA

Benämning	Antal
Bruks- och monteringsanvisning	1
Ångsug	1
Set höjdtjämningsplattor	1
Monteringsklämmor	4
Vridknapp	1
Fettfilter i rostfritt stål	1
Filterkäril	1
Underhållskäril	1
Klaff	1
Kommunikationsledning CAT 5	1
Univarsal styrenhet	1
Strömförsörjningsledning	1
Kanalstycke rakt	1
Kabel vridknapp – Interface/ångsug (1000 mm)	1

tab. 6.1 Leveransomfång PKA

Leveransomfång PKAS, PKASAB

Benämning	Antal
Bruks- och monteringsanvisning	1
Ångsug	1
Set höjdtjämningsplattor	1
Monteringsklämmor	4
Vridknapp	1
Fettfilter i rostfritt stål	1
Filterkäril	1
Underhållskäril	1
Klaff	1
Strömförsörjningsledning	1
Kabel vridknapp – Interface/ångsug (250 mm)	1

tab. 6.2 Leveransomfång PKAS, PKASAB

6.2 Verktyg och hjälpmedel

Följande verktyg krävs för ångsugens korrekta montering:

- Blyertspenna
- Måttband eller tumstock
- Borrmaskin eller batteridriven borrmaskin med Forstnerborr Ø50 mm
- Silikontätningssmassa, svart, värmebeständig
- Platt skruvmejsel
- Torx skruvmejsel storlek 20
- Torx skruvmejsel storlek 10 (endast PKA)

6.3 Förutsättningar för monteringen

6.3.1 Säkerhetsavstånd

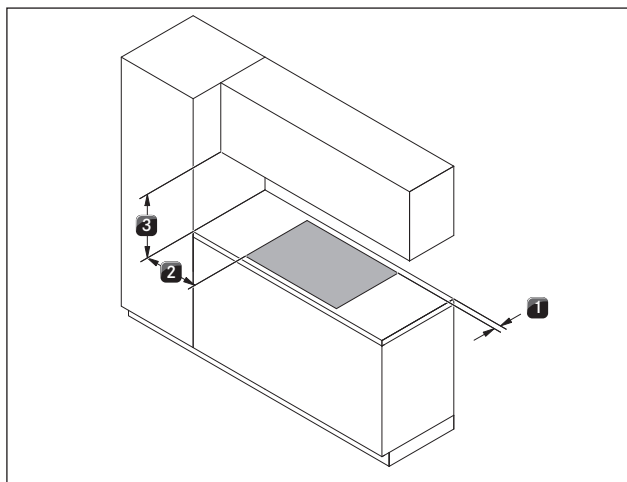


bild 6.1 Rekommenderade minsta avstånd

► Iaktta följande säkerhetsavstånd:

- [1] Minimiumavstånd 50 mm bak mellan utskärningen i bänkskivan och bänkskivans bakre kant.
- [2] Minimiumavstånd 300 mm till vänster och höger om utskärningen i bänkskivan till ett intillstående skåp eller en rumsvägg.
- [3] Minimiumavstånd 600 mm mellan bänkskiva och överskåp.

6.3.2 Arbetsbänk och köksinredning

- Gör ursparningen i arbetsbänken med hänsyn till de angivna ursparningsmått.
- Se till att snittytorna på arbetsbänken förseglas fackmannamässigt.
- Följ de föreskrifter som tillverkaren av arbetsbänken anger.
- Vid ursparningen på arbetsbänken måste eventuellt tvärbalkar på inredningen tas bort.
- En mellanbotten under spishällen är inte nödvändig. Om man har planerat in en kabelskyddsbotten (mellanbotten), måste följande beaktas
 - Vid underhållsarbeten måste denna vara uttagbar.
 - För tillräcklig ventilation av spishällen måste det vara minst 15 mm till spishällens undre kant.
- Lådorna och hyllorna i underskåpet måste kunna tas bort.
- Vid fläktapparater måste det i köksskåpet finnas en återströmningsöppning $> 500 \text{ cm}^2$ (t.ex. genom att korta av sockellisten eller att använda lämplig lamellsockel).

6.4 Utskärningsmått

INFO Alla mått från frontpanelens framkant..

Bänkskivans utskjutande del

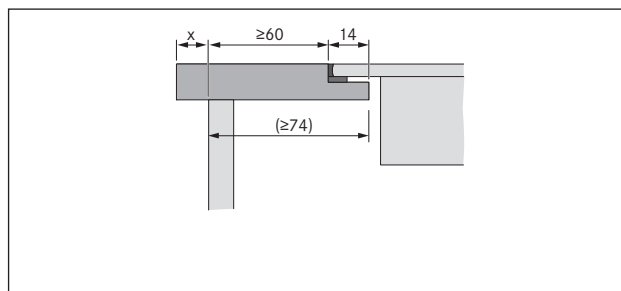


bild 6.2 Bänkskivans utskjutande del

- Tänk på bänkskivans utskjutande del när du gör utskärningen för bänkskivan. Gäller för planmontering och ytmontering.

INFO Med ångsugen PKA i förbindelse med det raka kanalstycket PKA1FEV, är planmonteringen även möjlig när bänkskivan har ett djup på $\geq 650 \text{ mm}$.

6.4.1 Planmontering

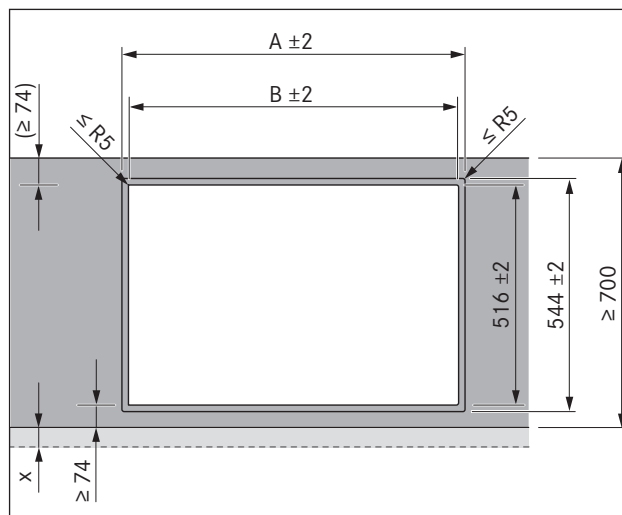


bild 6.3 Utsnittsmått planmontering

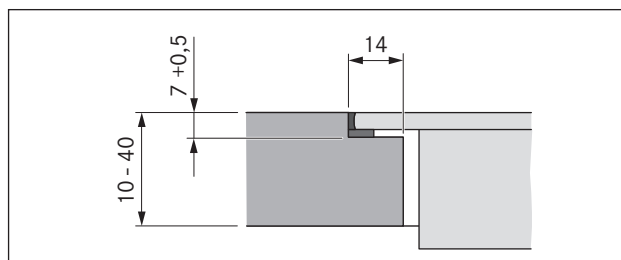


bild 6.4 Falsmått för planmonteringen

Utskärningsmått vid montering av spishällar resp. spishäll och ångsug bredvid varandra:

Spishällar / ångsug	A i mm	B i mm
	1/0	374
	1/1	485
	2/1	856
	3/2	1338
	4/2	1709

tab. 6.3 Utsnittsmått planmontering enhetskombinationer (tolerans ±2)

Utskärningsmått vid montering av spishällar resp. spishäll och ångsug bredvid varandra:

Spishällar / ångsug	B i mm
	1/0
	1/1
	2/1
	3/2
	4/2

tab. 6.4 Utsnittsmått toppmontering enhetskombinationer (tolerans ±2)

6.4.2 Ytmontering

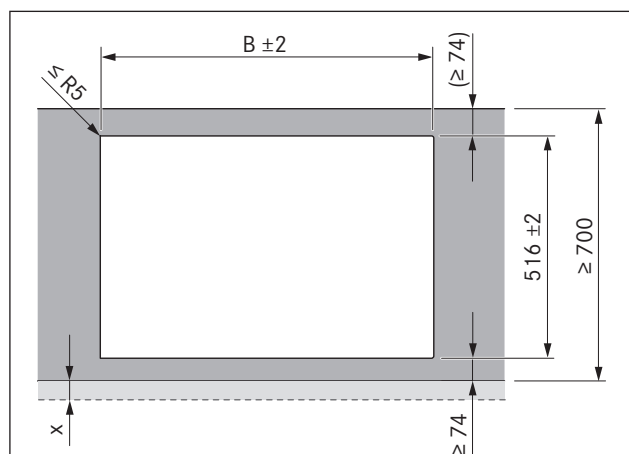


bild 6.5 Utsnittsmått toppmontering

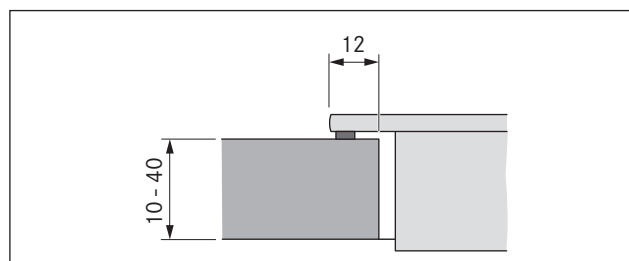


bild 6.6 Snitt ytmontering

6.5 Montering av ångsugen

INFO Mellan inbyggnadsenheterna ska vardera ett avstånd på en millimeter iakttas.
I kombination med den angränsande wok-induktionshällen PKIW1 måste plastlisten på ångsugens sida försiktigt avlägsnas.

INFO Runtom inbyggnadsenheterna ska ett avstånd på två millimeter iakttas.

6.5.1 Inbyggnadsmått

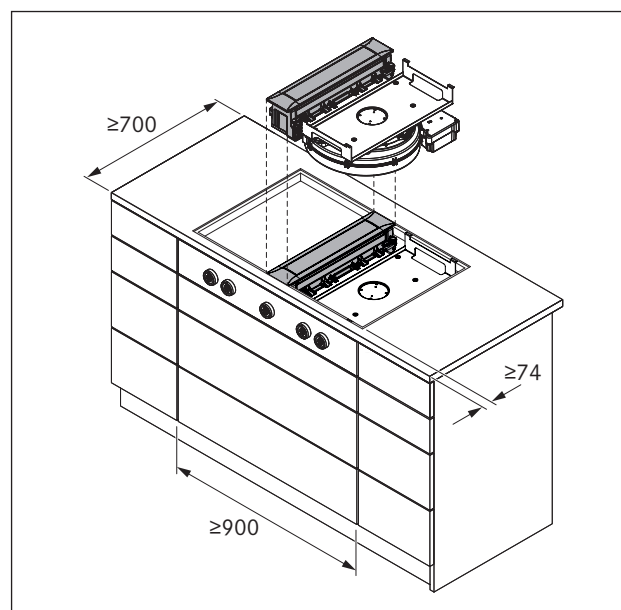


bild 6.7 Inbyggnadsmått PKA och PKAS, PKASAB

6.5.2 Passa in ångsugen

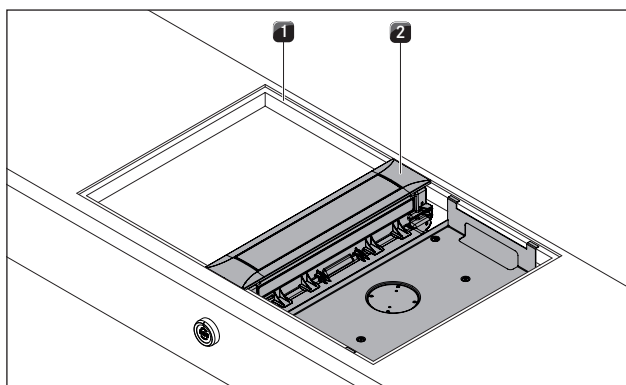


bild 6.8 Passa in ångsugen

- [1] Utskäring i bänkskivan
- [2] Ångsug

- ▶ Placera ångsugen [2] centrerat i bänkskivans utskärning [1].
- ▶ Rikta in ångsugen [2] exakt.

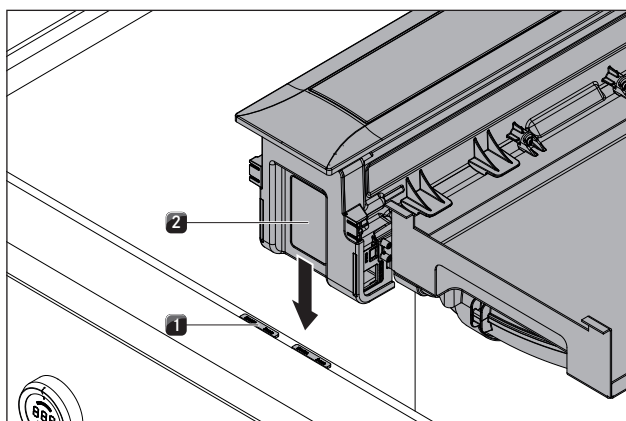


bild 6.9 Höjdtjämningsplattor

- [1] Höjdtjämningsplatta
- [2] Ångsug

- ▶ Använd höjdtjämningsplattor [1] vid behov.

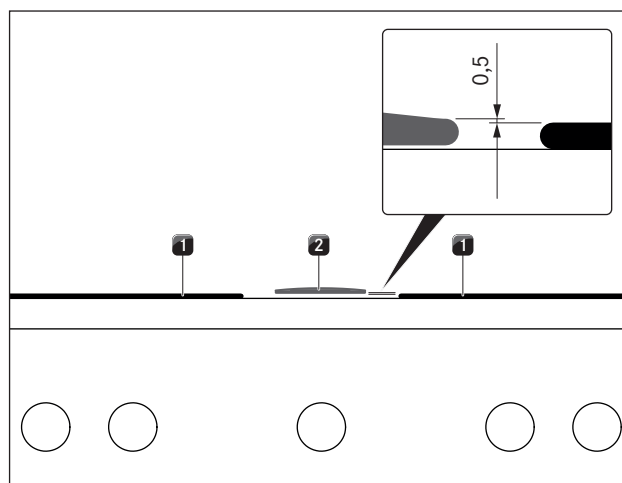


bild 6.10 Montering av ångsugen

- [1] Spishäll
- [2] Ångsug

- Montera ångsugen [2] 0,5 mm högre än spishällarna [1].

6.5.3 Fastsättning av ångsugen

Ångsugens fastsättning sker med fyra monteringsklämmor som följer med leveransen. Monteringsklämmorna har förskjutna fästklackar och en sida för ytmonteringen och en sida för planmonteringen. Monteringsklämmorna kan anpassas till bänkskivans tjocklek.

Förbereda monteringsklämmor

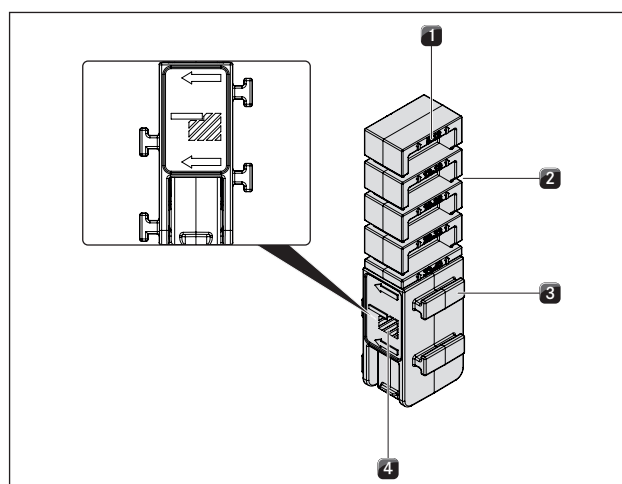


bild 6.11 Monteringsklämma höger sida (planmontering)

- [1] Påskrift bänkskivans tjocklek (i mm)
- [2] Snittmärke (4x)
- [3] Fästklackar (2 per sida)
- [4] Märkning planmontering

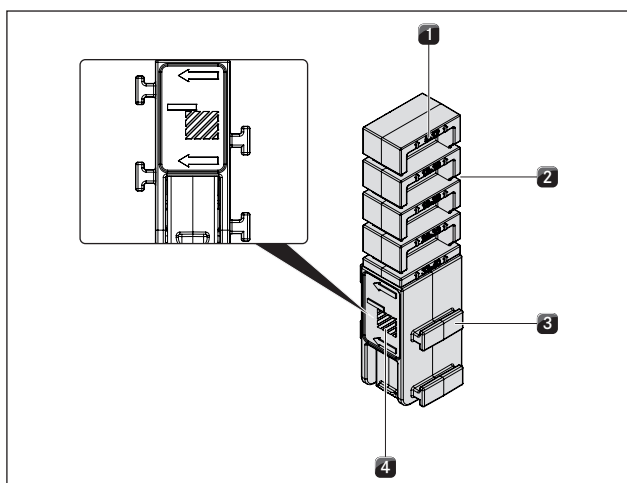


bild 6.12 Monteringsklämma vänster sida (ytmontering)

- [1] Påskrift bänkskivans tjocklek (i mm)
- [2] Snittmärke (4x)
- [3] Fästklackar (2 per sida)
- [4] Märkning ytmontering

INFO Bilderna på monteringsklämmorna visar vilken sida som ska användas för ytmonteringen och vilken för planmonteringen.

INFO Snittmärket som passar till bänkskivans tjocklek framgår av påskriften.

- ▶ Avkorta monteringsklämmorna vid behov så att de passar till bänkskivans tjocklek.
- ▶ Klipp av monteringsklämmorna med en cutterkniv vid det passande snittmärket.
- ▶ Vrid monteringsklämmorna åt vänster eller höger beroende av monterings typ (planmontering resp. ytmontering)

Fästa ångsugen

INFO Ångsugen fixeras med 4 monteringsklämmor som följer med leveransen. För dessa finns 4 alternativa positioner på fästplåten.

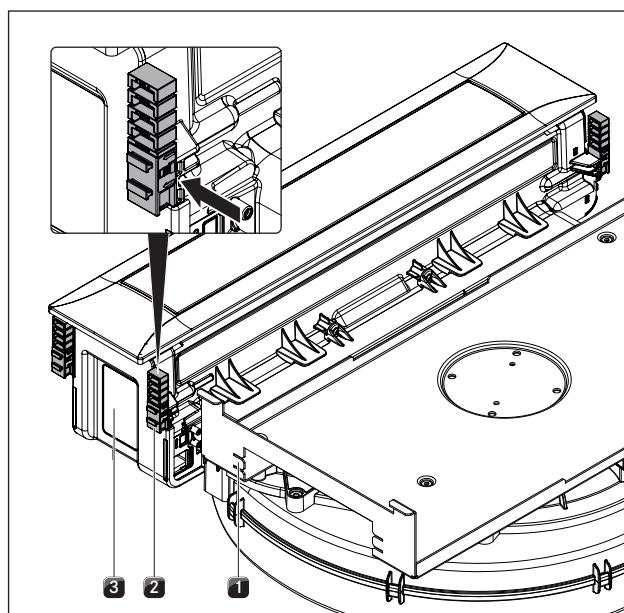


bild 6.13 Skjut på monteringsklämmorna

- [1] Alternativposition monteringsklämma
- [2] Monteringsklämma
- [3] Ångsug

- ▶ Skjut in monteringsklämmorna [2] i ångsugens [3] fästen eller i de alternativa positionerna på fästplåten [1].

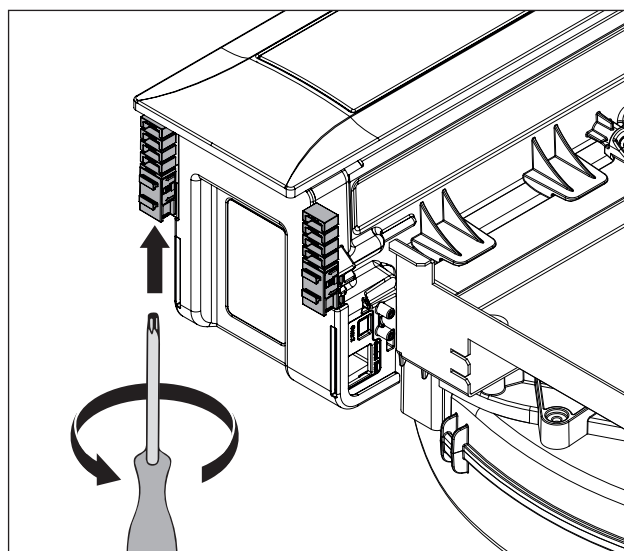


bild 6.14 Dra åt monteringsklämmorna

- ▶ Dra åt monteringsklämmorna lätt nerifrån med en Torx 20-skruvmejsel.
- ▶ Kontrollera den korrekta justeringen.
- ▶ Täta apparaten efter monteringen med svart, värmebeständig silikontätningssmassa.

6.5.4 Kanalanslutningsmått

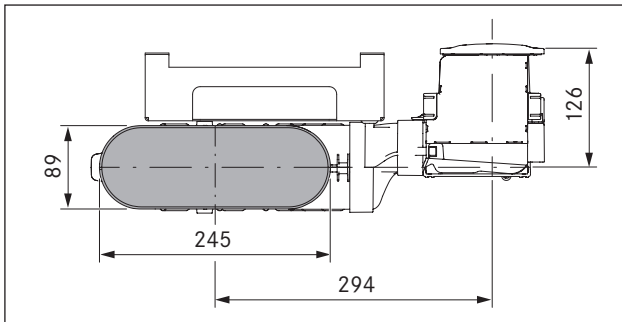


bild 6.15 Kanalanslutningsmått PKA med kanalstycket, krökt

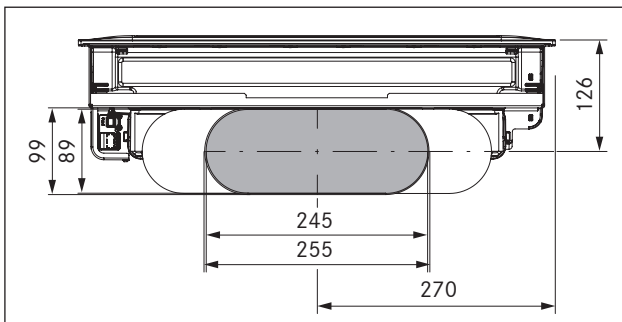


bild 6.16 Kanalanslutningsmått PKA med kanalstycket, rakt

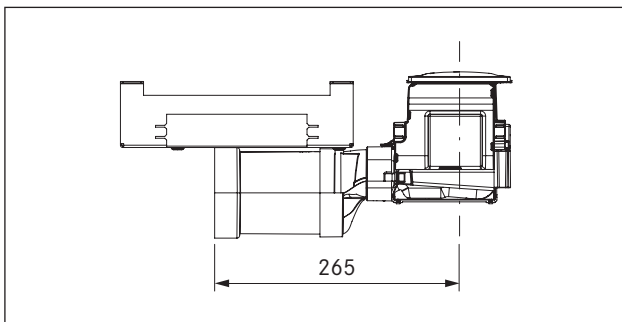


bild 6.17 Kanalanslutningsmått PKA med kanalstycket, rakt

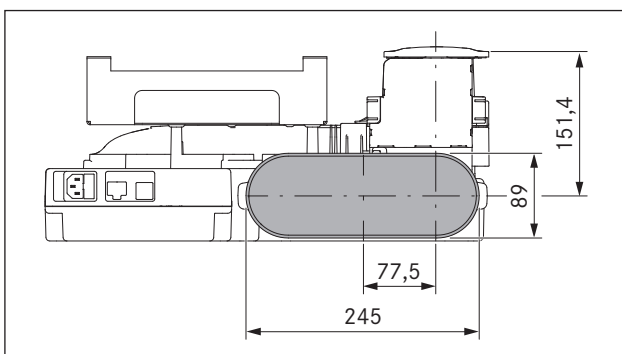


bild 6.18 Kanalanslutningsmått PKAS, PKASAB

6.6 Vridknappens inbyggnad i underskåpets frontplatta

6.6.1 Hål i frontplattan

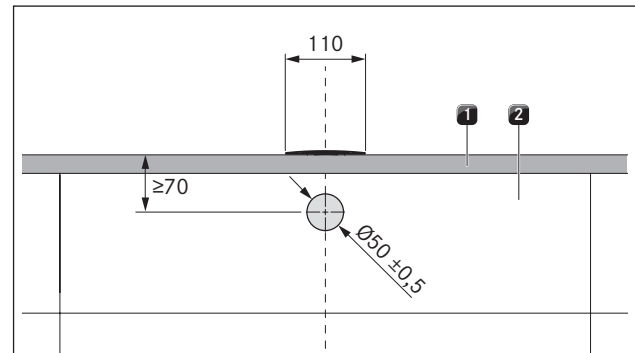


bild 6.19 Hålbild

- [1] Bänkskiva
- [2] Frontplatta

► Förborra hålet så att frontplattan inte skadas.

Exempel på hål i frontplattan

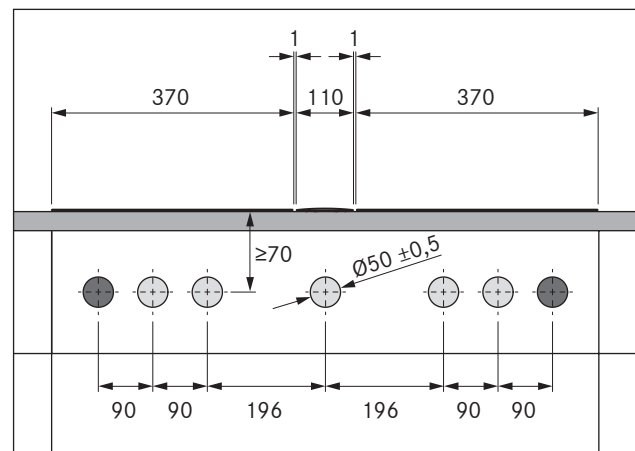


bild 6.20 Hål i frontplattan för 2 spishällar, 2 kontaktuttag och 1 ångsug

- [1] Hål för kontaktuttaget (2x utsida)
- [2] Hål för vridknappen (5x)
- [3] Spishäll (2x)
- [4] Ångsug
- [5] Bänkskiva
- [6] Underskåpets frontplatta

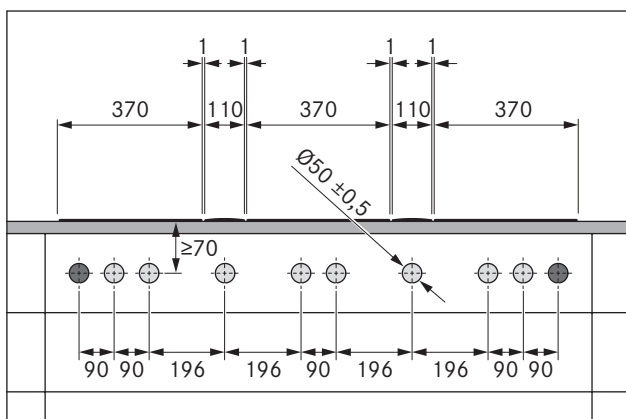


bild 6.21 Hål i frontplattan för 3 spishällar, 2 kontaktuttag och 2 ångsugar

- [1] Hål för kontaktuttaget (2x utsida)
- [2] Hål för vridknappen (8x)
- [3] Spishäll (3x)
- [4] Ångsug (2x)
- [5] Bänkskiva
- [6] Underskåpets frontplatta

6.6.2 Montera vridknappen

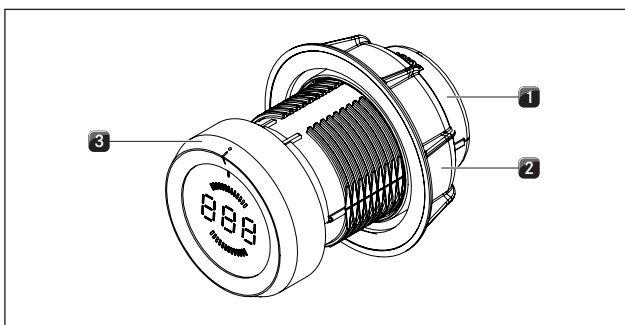


bild 6.22 Vridknappens uppbyggnad

- [1] Knappkåpa
- [2] Universalmutter
- [3] Knappring

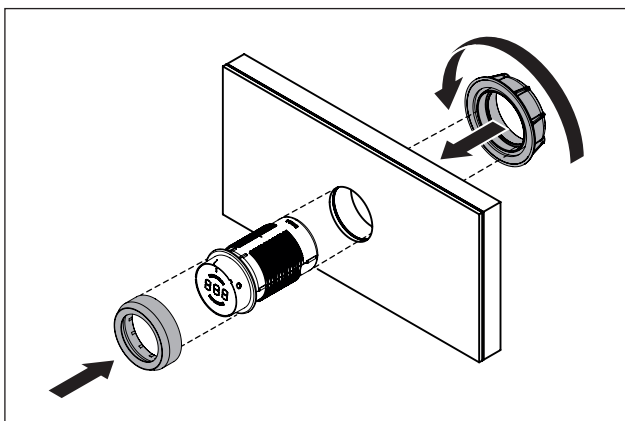


bild 6.23 Montera vridknappen

- ▶ Dra av knapringen [3].
- ▶ Skruva loss universalmuttern [2].
- ▶ Skjut knappkåpan [1] genom hålet i frontplattan framifrån.
- ▶ Skruva universalmuttern [2] på knappkåpan [1] bakifrån och dra åt den lätt.
- ▶ Rikta in knappkåpan [1] vertikalt med hjälp av markeringen i kl. 12-position.
- ▶ Dra åt universalmuttern [2].
- ▶ Skjut knapringen [3] på knappkåpan [1] och rikta in den med ledning av kl. 12-positionen.

6.7 Planeringsvarianter PKA

INFO Med ångsugen PKA kan du välja mellan att montera luftflödet åt vänster eller höger, beroende på inbyggnadssituation.

INFO Med hjälp av det förmonterade krökta kanalstycket eller det raka kanalstycket (ingår i leveransen) kan luftflödet antingen monteras i en vinkel på 90° bakåt eller rakt i sidled.

INFO När du använder det raka kanalstycket, krävs dessutom en platt kanaltätning EFD (ingår inte i leveransen).

■ Ångsugen levereras med förmonterat krökt kanalstycke åt höger.

6.7.1 Luftflöde rakt i sidled

INFO Vid luftflödet rakt i sidled kan monteringen även ske med 180° vridning. För detta måste även täckramen vridas (se Vrida täckramen 180°).

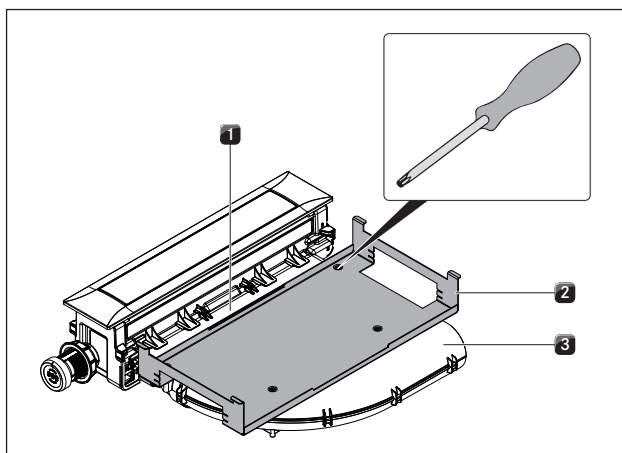


bild 6.24 Avlägsna fästplåten

- [1] Adapter-kanalstycke
- [2] Fästplåt
- [3] Kanalstycke krökt

- ▶ Lossa Torx-skraven (storlek 10) med vilken fästplåten [2] är fixerad på det krökta kanalstycket [3].
- ▶ Lossa 2 Torx-skrivar (storlek 10) med vilka fästplåten [2] är fixerad på adapter-kanalstycket [1].
- ▶ Avlägsna fästplåten [2].

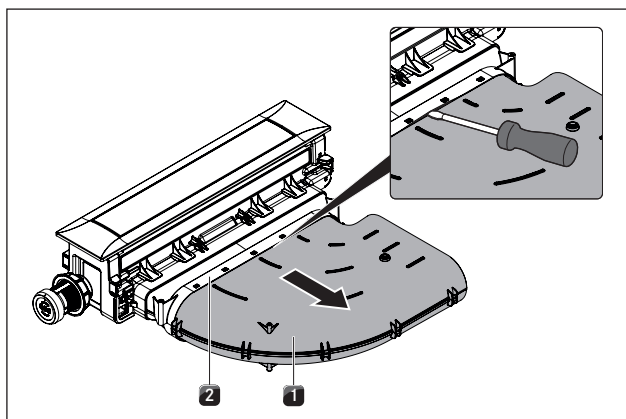


bild 6.25 Demontera det krökta kanalstycket

- [1] Kanalstycke krökt
- [2] Adapter-kanalstycke

- ▶ Lossa det krökta kanalstycket [1] från adapter-kanalstycket [2].
- ▶ Lossa försiktigt insticksanslutningen med en platt skruvmejsel.
- ▶ Dra av det krökta kanalstycket [1].
- ▶ Vrid i förekommande fall täckramen 180° (se Vrida täckramen 180°).

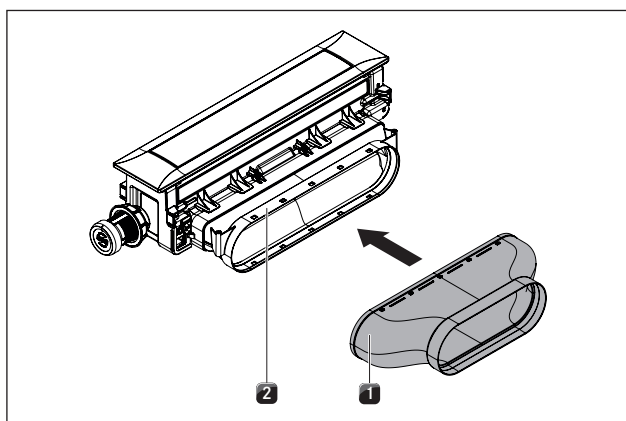


bild 6.26 Montera det raka kanalstycket

- [1] Kanalstycke rakt
- [2] Adapter-kanalstycke

- ▶ Skjut det raka kanalstycket [1] på adapter-kanalstycket [2] tills fästklackarna snäpper fast.
- ▶ Se till att det inte finns någon luftspalt mellan komponenterna.
- ▶ Fixera fästplåten med bara 2 skruvar på adapter-kanalstycket [2].

6.7.2 Luftflöde åt vänster (montering med 180° vridning)

INFO Ångsugen PKA kan monteras med 180° vridning, så att luftflödet går åt vänster.

Luftflöde åt vänster med det krökta kanalstycket

- ▶ Demontera fästplåten och det krökta kanalstycket (se Luftflöde rakt i sidled).
- ▶ Vrid täckramen 180° (se Vrida täckramen 180°).

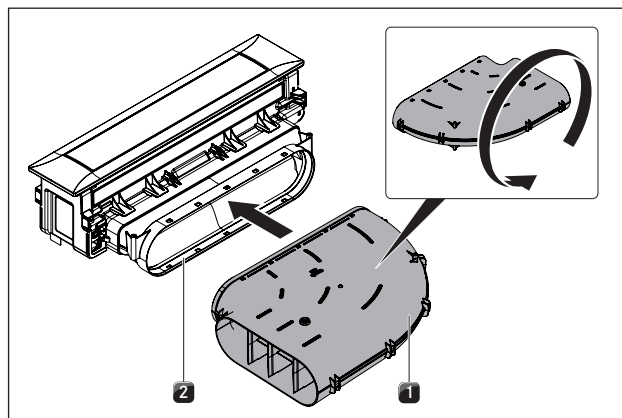


bild 6.27 Vänd det krökta kanalstycket

- [1] Kanalstycke krökt
- [2] Adapter-kanalstycke

- ▶ Vänd det krökta kanalstycket [1].
- ▶ Skjut det omvända krökta kanalstycket [1] på adapter-kanalstycket [2] igen tills fästklackarna snäpper fast.

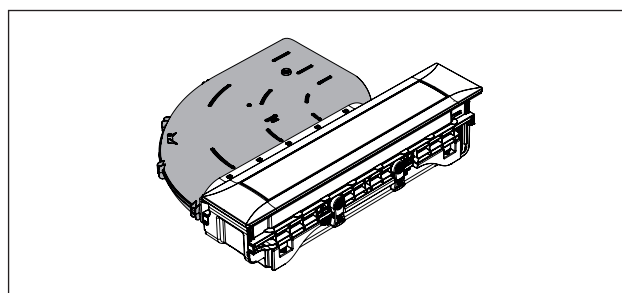


bild 6.28 Luftflöde åt vänster med det krökta kanalsrycket

- ▶ Se till att det inte finns någon luftspalt mellan komponenterna.
- ▶ Fixera fästplåten.

Vrida täckramen 180°

INFO För att täckramen ska sitta korrekt måste den ev. vridas 180°.

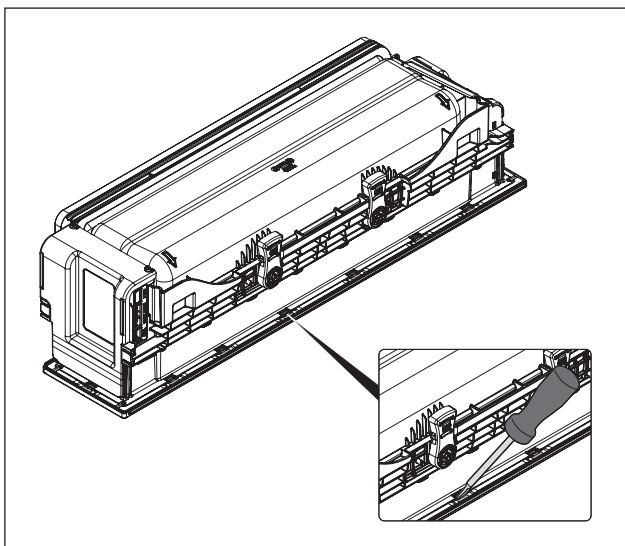


bild 6.29 Demontera täckramen

- ▶ Vänd ångsugen och lägg den med den synliga ytan försiktigt på ett mjukt underlag (t.ex. en filt).
- ▶ Lossa försiktigt fästklamrarna (18x) med en skruvmejsel.

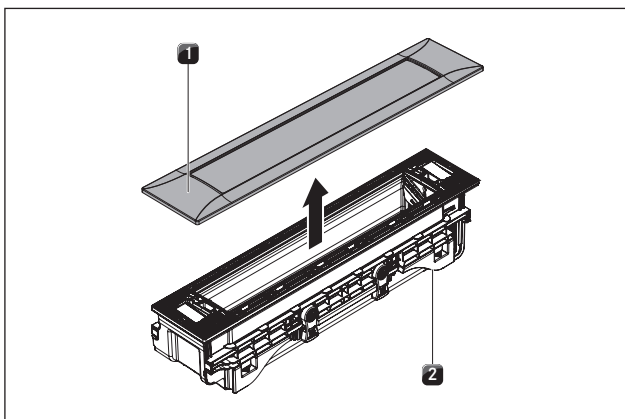


bild 6.30 Demontera täckramen

- [1] Täckram
[2] Ångsug

- ▶ Vänd ångsugen [2] och ta loss täckramen [1].
- ▶ Vrid täckramen [1] 180°.
- ▶ Placera täckramen [1] på ångsugen [2] igen.
- ▶ Försäkra dig om att fästklamrarna snäpper fast.

6.8 Montera kanalsystemet

6.8.1 Förberedelser för monteringen

INFO Underskåpet får inte vila på sockelmotorns kåpa.

INFO Beroende på inbyggnadssituation måste underskåpets lådor kortas för en korrekt montering.

INFO Se till att tätningarna i komprimerat tillstånd ligger an lufttätt mot anslutningskanalstycket.

- ▶ Anpassa kanalledningsdelarna till bänkskivans höjd.
- ▶ Såga ut de nödvändiga utskärningarna på underskåpets baksida för kanalledningen.

Förberedelser för monteringen av ångsugen PKA

- ▶ Beroende på inbyggnadssituation måste sockelfötterna på underskåpet förskjutas.
- ▶ Förbered sockelmotorn genom att applicera tätningbandet så som inbyggnadssituationen kräver.
- ▶ Fäst tätningbandet vid intagsstutsen.

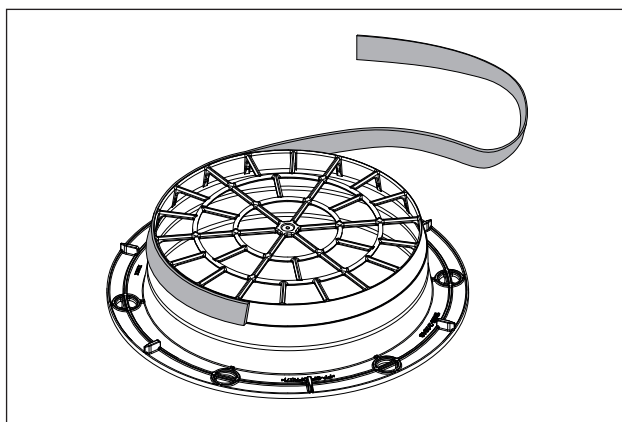


bild 6.31 Tätningbandets position för montering med rundrör

■ Allt efter det anslutningstvärsnitt som krävs, kan tätningbandets position på sockelmotorns intagsstuts varieras i höjddled.

INFO Vill du använda en annan universal-motormodul, måste även den förberedas med ett tätningband på intagsstutsen enligt beskrivningen här.

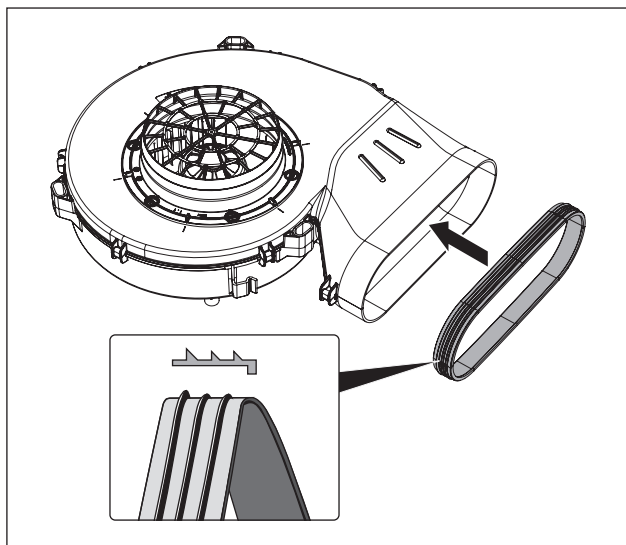


bild 6.32 Montera tätningen på sockelmotorns uttagsstuts

- ▶ Skjut tätningen på sockelmotorns uttagsstuts. Tätningen måste då töjas lite.

6.8.2 Ansluta kanalsystemet till apparaten

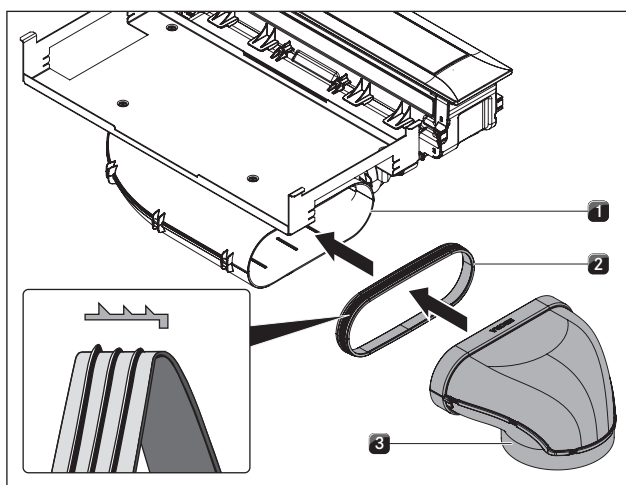


bild 6.33 Anslutning till kanalsystemet

- [1] Uttagsstuts
- [2] Tätning
- [3] Kanalstycke

- ▶ Trä tätningen [2] på apparatens uttagsstuts [1]. Tätningen [2] måste då töjas lite.
- ▶ Skjut kanalstycket [3] som ska anslutas med muffen på uttagsstutsen [1] med tätningen [2].
- ▶ Försäkra dig om att tätningen [2] inte förskjuts.

INFO Se till att tätningen i komprimerat tillstånd ligger an lufttätt mot anslutningskanalstycket.

6.8.3 Standarduppbyggnad PKA

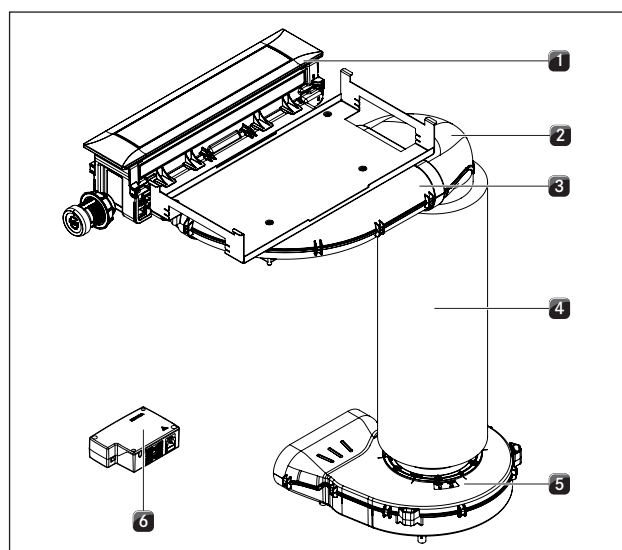


bild 6.34 Standarduppbyggnad PKA

- [1] Ångsug
- [2] Brytstycke 90°
- [3] Kanalstycke krökt
- [4] Ljuddämpare
- [5] Universal sockelmotor
- [6] Universal styrenhet

- ▶ Sätt brytstycket 90° [2] på det krökta kanalstycket [3].
- ▶ Positionera sockelmotorn [5]
- För att underlätta positioneringen kan du ta av sockelmotorns intagsstuts. Läkta anvisningarna i monteringsanvisningen till universal sockelmotorn ULS.
- ▶ Placera ljuddämparen [4] på sockelmotorn [5].
- ▶ Anslut ljuddämparen [4] till brytstycket 90° [2].
- Du kan även limma ihop anslutningarna mellan kanaldelarna och sockelmotorn med tätningsbandet UDB.

INFO Placera sockelmotorn och universal styrenheten så att de lätt kan tas av och är tillgängliga för underhållsarbeten.

- Den maximala utsugskanallängden med en motor är 6 m.
- Utsugskanalernas minsta tvärsnitt ska uppgå till 176 cm², det motsvarar ett rundrör med 150 mm diameter eller BORA Ecotube kanalsystemet.
- Använd endast stabila kanalelement för kanalledningen, med släta insidor på röret, och inga flexslangar eller vävslangar.

6.8.4 Installera tillsatsmotorn

- ▶ Installera tillsatsmotorn i utsugskanalen.
- ▶ Iaktta ett avstånd på minst 3 m mellan motorenheterna.
- ▶ Använd uteslutande BORA universal motorer med BORA ångsugssystemet.

6.9 Användning av ångsugen med en rumsluftberoende eldstad

INFO Vid monteringen av utsugskanalen ska statliga och regionala lagar och föreskrifter iakttas. Se till att det finns tillräckligt med tilluft.

Rumsluftberoende eldstäder (t.ex. gas-, olje-, trä- eller koldrivna värmeenheter, varmvattenberedare) tar förbränningsluften ur rummet för uppställningsplatsen och leder ut avgaserna genom en avgasanläggning (t.ex. skorsten) i det fria.

Används ångsugen i utsugsdrift, dras rumsluft ur uppställningsrummet och de intilliggande rummen. Utan tillräckligt med tilluft uppstår ett undertryck. Giftiga gaser sugs tillbaka in i bostaden från skorstenen eller utsugsschaktet.

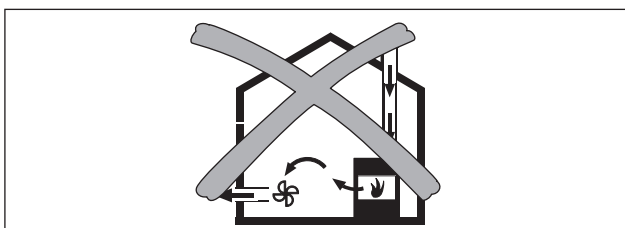


bild 6.35 Utsugsmontering - inte tillåten

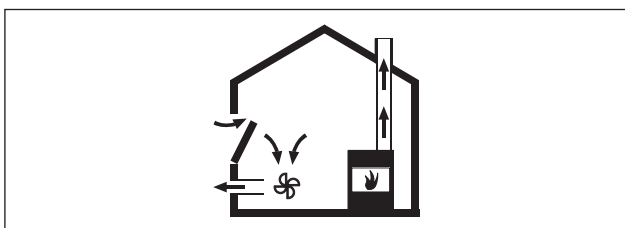


bild 6.36 Utsugsmontering - korrekt

- ▶ Vid samtidig drift av ångsugen i ett rum där det finns en eldstad, måste du säkerställa att:
 - undertrycket uppgår till maximalt 4 Pa (4 x 10–5 bar);
 - en säkerhetsteknisk utrustning (t.ex. fönsterkontaktbrytare, undertrycksvakt) monteras som garanterar att tillräckligt med friskluft tillförs;
 - frånluften inte leds in i en skorsten, som används för avgaser från apparater som drivs med gas eller andra bränslen;
 - monteringen kontrolleras och godkänns av en auktoriserad fackman (t.ex. sotare).

6.10 Anslutning av externa kopplingskontakter

INFO Kommunikationsförbindelserna Home-In och Home-Out får bara installeras av auktoriserad fackman. Denne övertar även ansvaret för den korrekta installationen och idrifttagningen.

När du använder Home-In och Home-Out behöver du motsvarande dokumentation för de externa kopplingsenheterna för en säker anslutning och drift. Följande kopplingskontakter kan användas:

Kontakt	Funktion	Anslutning
Home-In	Ångsug Till/Från anslutning för extern kopplingskontakt (kontakt stängd: ångsug Till)	24V DC 100 mA
Home-Out	Potentialfri kontakt för styrning av externa utrustningar, beroende av ångsugens drift (ångsug Till: kontakt stängd)	max. 250 VAC / 30 VDC, 2,5A

tab. 6.5 Kopplingskontakter

INFO Kontakten Home-In kan användas för externa säkerhetsutrustningar (t.ex. fönsterkontaktbrytare). I öppet kopplingsläge är ångsugen ur drift.

- ▶ Förvissa dig om att universal styrenheten är skild från strömförsörjningen.

Förberedelse PKAS, PKASAB

INFO För att undvika repor på apparatens ovansida när ångsugssystemet vänds, måste ett mjukt underlag användas (t.ex. papp).

- ▶ Lägg ut ett mjukt underlag som skonar ytan.
- ▶ Vänd ångsugssystemet och lägg det med ovansidan på underlaget.
- ▶ Lossa styrenhetens skruvar på ångsugssystemets undersida.
- ▶ Ta loss locket [1] uppifrån.

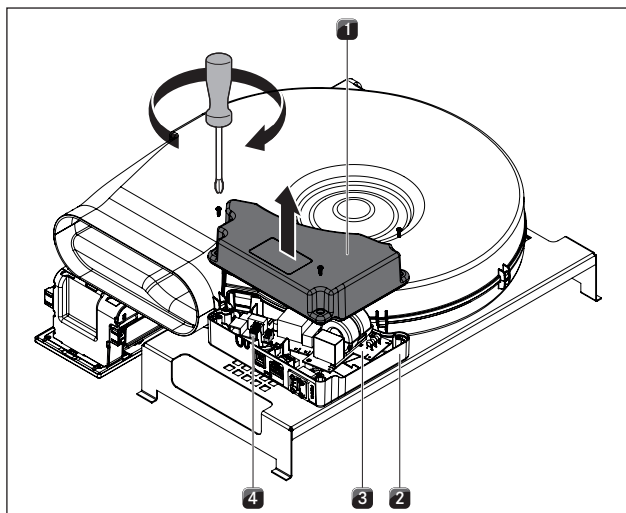


bild 6.37 Öppna locket på styrenheten

- [1] Lock
- [2] Kåpa
- [3] Elektronikenhet
- [4] Kopplingskontaktklämmor

INFO Elektronikenheten [3] kan lagra restladdning. Undvik därför kontakt med friliggande kontakter på elektronikenheten!

Förberedelse PKA

- Lossa skruvarna på universal styrenheten.
- Ta loss locket [1] uppifrån.

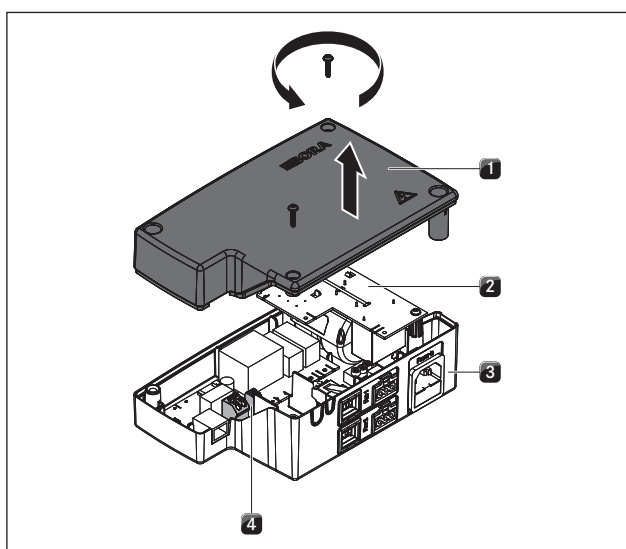


bild 6.38 Öppna locket på universal styrenheten

- [1] Lock
- [2] Elektronikenhet
- [3] Underskål
- [4] Kopplingskontaktklämmor

INFO Elektronikenheten [2] kan lagra restladdning. Undvik därför kontakt med friliggande kontakter på elektronikenheten!

Förberedelser för anslutningsledningarna för externa kopplingsenheter

Använd anslutningsledningar av följande typer och från följande tillverkare för att ansluta externa kopplingsenheter.

Kontakt	Anslutningsledning
Home-In	H03VV-F 2x0,5mm ²
Home-Out	H03VVH2-F 2x0,75mm ²

tab. 6.6 Anslutningsledning

INFO Anslutningsledningen är endast avsedd för internt bruk i byggnader, privata hushåll, kök eller kontorsrum!

INFO Den totala längden på de externa kopplingsenheternas anslutningsledning får inte överstiga 10 m!

För den elektromagnetiska kompatibiliteten måste anslutningsledningar för externa kopplingsenheter filtreras med en ferrithylsa. Denna ingår inte i leveransen.

- Beställ filterhylsan med beställningsnummer: UFH (universal ferrithylsa) hos din återförsäljare eller kontakta BORA på www.bora.com.

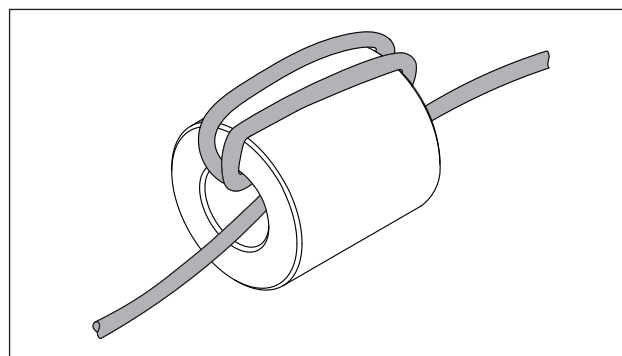


bild 6.39 Linda anslutningsledningen 3 gånger kring ferrithylsan

- Linda anslutningsledningen 3 gånger kring ferrithylsan för att uppnå önskad filtereffekt.
- Var noga med att ledningens ände sticker ut ur hylsan minst 120 mm.
- Förbered anslutningsledningen under iakttagande av de angivna avisoleringslängderna.

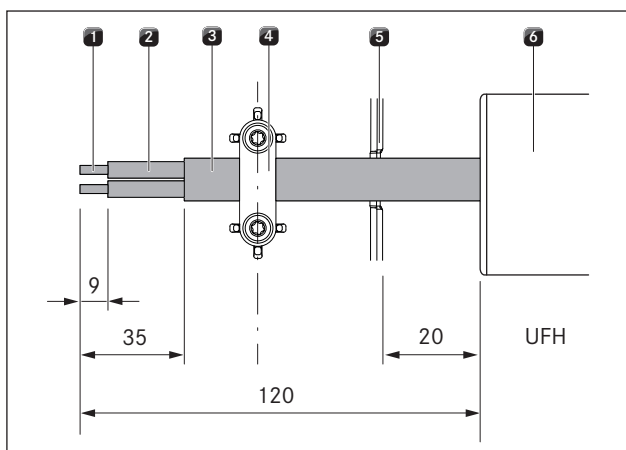


bild 6.40 Anslutningsledningens avisoleringslängder och monteringsposition

- [1] Avisolerad ledarände
- [2] Isolerad ledare
- [3] Mantlad ledning
- [4] Dragavlastningsklämma
- [5] Öppning kabelgenomföring
- [6] Universal ferrithylsa (UFH)

- laktta avisoleringslängden på maximalt 9 mm på den avisolerade ledaränden [1].
- laktta avisoleringslängden på maximalt 26 mm på den isolerade ledaren [2].

Installation av den externa kopplingsenheten

Beroende på kopplingsenhetens typ ansluts anslutningsledningarna antingen till anslutningsklämman Home-In- eller Home-Out.

- ▶ laktta anslutningsschemat vid anslutningen av Home-In och Home-Out.

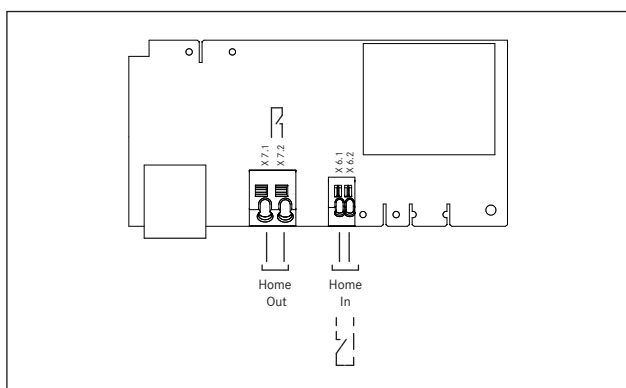


bild 6.41 Anslutningsschema för externa kopplingskontakter

- ▶ Anslut kablarna för respektive kontakt enligt motsvarande anslutningsschema (se bild Anslutningsschema för externa kopplingskontakter) till kopplingskontaktklämman.
- För att kunna ansluta Home-In gränssnittet måste den installerade bryggan avlägsnas.

INFO Kontakten Home-In måste bryggas när den inte används (bryggad i leveranstillstånd).

- För anslutningar till Home-In anslutningsklämman får inga ledarändhylsor användas.
- ▶ Kläm fast anslutningsledningen i dragavlastningsklämman [4] motsvarande det aktuella ledningstvärnsnittet.

INFO Ansluts externa kopplingsenheter både till Home-In och Home-Out gränssnittet, måste båda ledningarna säkras med dragavlastningsklämman [4].

- ▶ Gör en öppning [2] i universal styrenhetens plastkåpa.

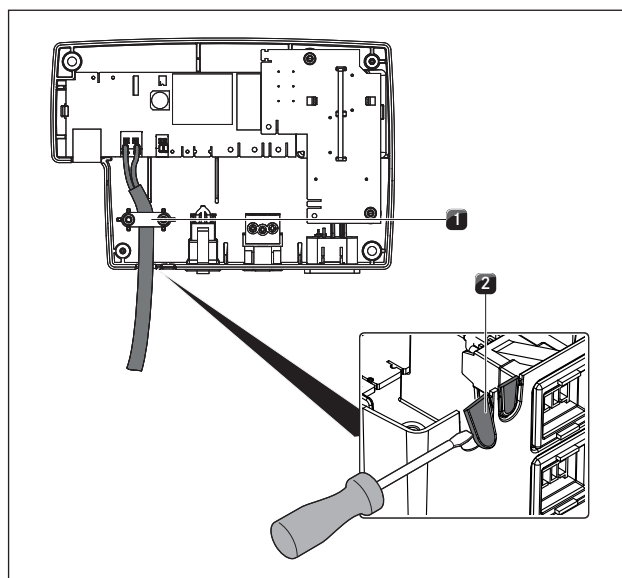


bild 6.42 Kontakt Home-Out med dragavlastning

- [1] Dragavlastningsklämma
- [2] Öppning för kabelgenomföring

- ▶ Kontrollera att anslutningsledningarna är korrekt monterade och sitter fast ordentligt.
- ▶ Stäng locket på universal styrenheten.
- ▶ Se till att kabeln inte skadas.
- ▶ Tillkoppla huvudbrytaren/automatsäkringen.

6.11 Upprätta kommunikationen och strömanslutningen

- ▶ laktta alla säkerhets- och varningsanvisningar (se kap. Säkerhet).
- ▶ laktta alla statliga och regionala lagar, föreskrifter och tilläggföreskrifter från lokala elförsörjningsföretag.
- Strömförsörjningsledningens stickkontakt måste vara tillgänglig efter monteringen.
- Skadas strömförsörjningsledningen måste den bytas ut.

6.11.1 Ansluta vridknappen

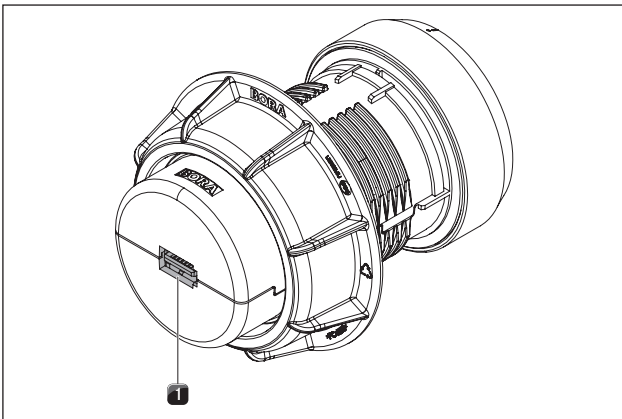


bild 6.43 Baksida vridknapp med anslutning

[1] Vridknappanslutning

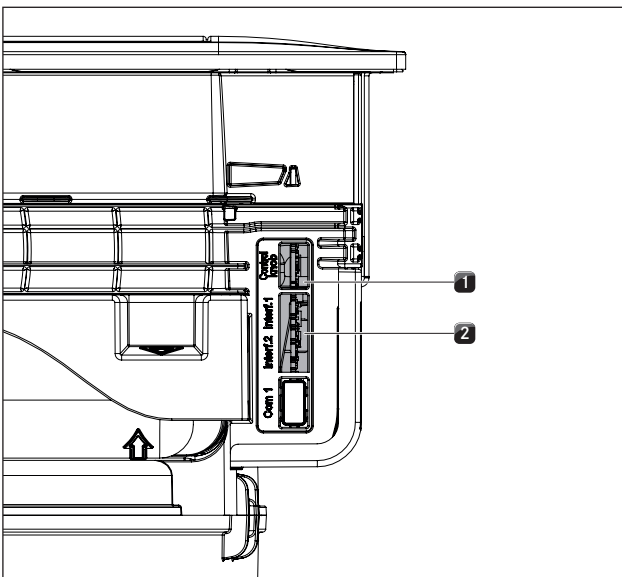


bild 6.44 Anslutningar på ångsugens sida

[1] Anslutning vridknapp
[2] Anslutning för spishällar

- ▶ Anslut vridknappens anslutning till motsvarande anslutning på ångsugens [1] sida.
- ▶ Använd för detta plattbandkabeln som följer med leveransen.

6.11.2 Anslutningar PKAS, PKASAB

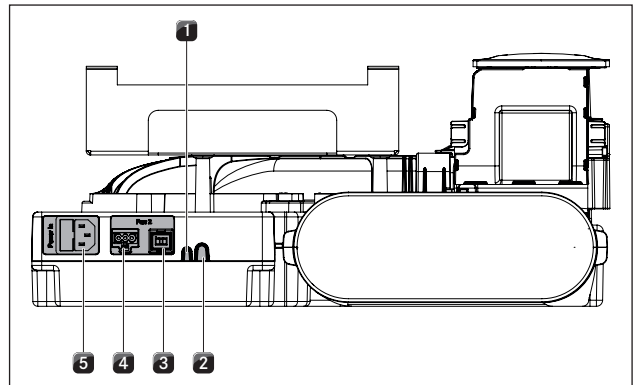


bild 6.45 Anslutningar på baksidan PKAS, PKASAB

[1] Home-In
[2] Home-Out
[3] Styrledning tillsatsmotor
[4] Strömförsörjningsledning tillsatsmotor
[5] Strömförsörjningsledning med fínsäkring

6.11.3 Anslutning PKA

Anslut universal styrenheten och motorn till ångsugen

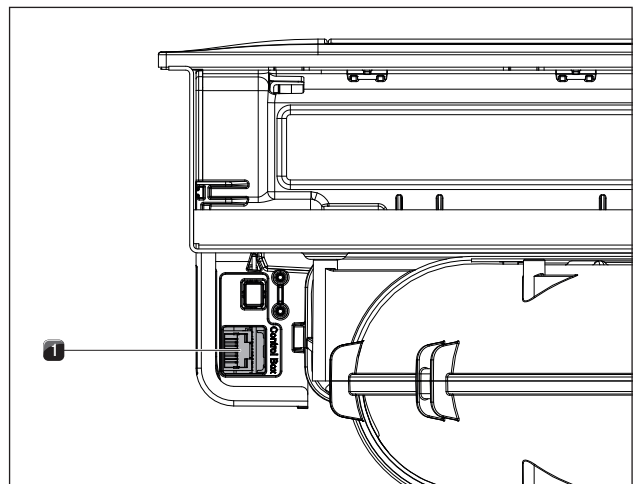


bild 6.46 Anslutning på ångsugens PKA sida för styrenheten

[1] Anslutning styrenhet

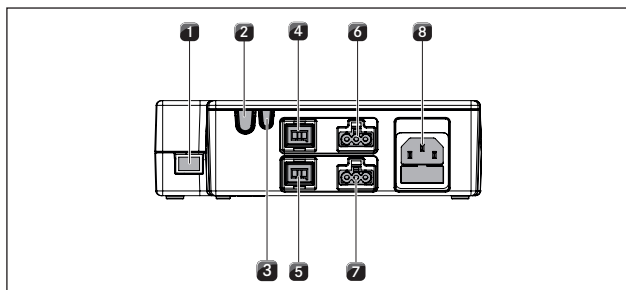


bild 6.47 Anslutningar på universal styrenheten

- [1] Kommunikationsledning CAT 5
- [2] Home-Out
- [3] Home-In
- [4] Styrledning motor 1
- [5] Styrledning motor 2
- [6] Strömförsörjningsledning motor 1
- [7] Strömförsörjningsledning motor 2
- [8] Strömförsörjningsledning med försäkring

- ▶ Med kommunikationsledningen CAT 5 förbinder du anslutningen för styrenheten på ångsugen med anslutningen på universal styrenheten [1].

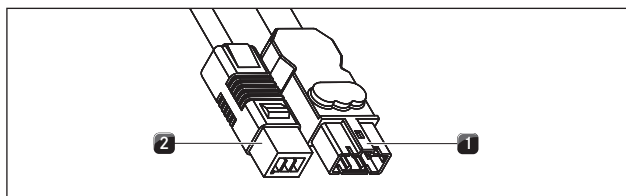


bild 6.48 Sockelmotorns anslutningskontakt

- [1] Anslutningskontakt strömförsörjningsledning sockelmotor
- [2] Anslutningskontakt styrledning sockelmotor

- ▶ Anslut sockelmotorns [2] styrledning till universal styrenheten.
- ▶ Anslut sockelmotorns [1] strömförsörjningsledning till universal styrenheten.

Lossa strömförsörjningsledningen

För att lossa motorns strömförsörjningsledning [1] från universal styrenheten [6] behöver du en liten plattskruvmejsel.

- ▶ Skilj strömförsörjningsledningen till universal styrenheten från strömförsörjningen [8].
- ▶ Se till att ingen spänning finns.
- ▶ Ta plattskruvmejseln för att lossa låsningen på stickkontakten till motorns strömförsörjningsledning.
- ▶ Skjut in plattskruvmejseln i uttagets urtag.
- ▶ Tryck låsningen något nedåt.
- ▶ Ta försiktigt ut stickkontakten till strömförsörjningsledningen ur universal styrenhetens uttag med plattskruvmejseln.
- ▶ Dra nu strömförsörjningsledningen ur uttaget.
- ▶ Kontrollera att stickkontakten och uttaget inte är skadade.
- ▶ Använd aldrig skadade komponenter.
- ▶ Byt ut skadade komponenter hos din BORA återförsäljare.

Anslutning av en tillsatsmotor

- ▶ Anslut motorns [2] styrledning till universal styrenheten [5].
- ▶ Anslut motorns [1] strömförsörjningsledning till universal styrenheten [7].
- ▶ Kontrollera att alla anslutningar sitter fast ordentligt.

6.11.4 Installera strömanslutningen

- ▶ Anslut ångsugssystemets (PKAS, PKASAB) strömförsörjningsledning resp. universal styrenhetens (PKA) strömförsörjningsledning till strömförsörjningen.
- ▶ Ta ångsugen i drift (se kap. Användning).
- ▶ Kontrollera att alla funktioner fungerar som de ska.

6.12 Konfigurationsmeny

Efter monteringen måste grundläggande inställningar göras för ångsugen (se även bifogat blad för den första idrifttagningen).

6.12.1 Öppna konfigurationsmenyn

- ▶ Vrid knappingen från kl. 12-positionen till kl. 11-positionen.
- På vridknappens indikering visas **AD**.
- ▶ Rör nu vid pekytan i 5 sekunder.
- Konfigurationsmenyn har nu öppnats, på vridknappens indikering visas **⌂**.

6.12.2 Välja menypunkt

- ▶ Välj önskad menypunkt genom att vrida knappingen. Du kan välja mellan följande menypunkter:

Indikering	Menypunkt	
⌂0	Ljudstyrka signalton	
⌂1	Välja driftläge (demonstrationsläge)	
⌂2	Klaffmotorernas hastighet	
⌂3	Urval filterenhet	
⌂4	Utsugs- och/eller recirkulationsdrift (sommar- eller vinterdrift)	f.n. utan funktion
⌂5	Drift med/utan väggbbox	
⌂6	Manuell drift klaffmotorer	
⌂7	Omkoppling PWM-värden motor PKA/PKAS, PKASAB	endast för BORA servicetekniker

tab. 6.7 Menypunkter i konfigurationsmenyn

- ▶ Rör vid pekytan i 1 sekund för att bekräfta önskad menypunkt.
- Undermenyn öppnas och indikeringen växlar till en tresiffrig kombination (t.ex. **⌂23**).

INFO Den högra siffran i den tresiffriga kombinationen visar värdet som sparats i systemet.

Ställa in signalens ljudstyrka

Efter att du har bekräftat menypunkten **[0]**, kan du ställa in signalens ljudstyrka.

Inställning	Signalens ljudstyrka
[00]	100% (max. volym) Fabriksinställning
[01]	10% (min. volym)
[02]	20%
[03]	30%
[04]	40%
[05]	50%
[06]	60%
[07]	70%
[08]	80%
[09]	90%

tab. 6.8 Signalens ljudstyrka

Välja driftläge

Efter att du har bekräftat menypunkten **[1]**, kan du välja driftläge.

Inställning	Driftläge
[10]	Normal drift Fabriksinställning
[11]	Demonstrationsläge

tab. 6.9 Driftlägen

INFO I demonstrationsläget är vridknappens samtliga funktioner tillgängliga och den elektriska klaffen och motorn fungerar. Demonstrationsläget används t.ex. på utställningar.

Ställa in klaffmotorers hastighet

I menypunkt **[2]** kan du ställa in klaffmotorers hastighet.

Inställning	Hastighet klaff
[20]	100% (högsta)
[21]	10% (lägsta)
[22]	20%
[23]	30%
[24]	40%
[25]	50%
[26]	60% Fabriksinställning
[27]	70%
[28]	80%
[29]	90%

tab. 6.10 Hastighet klaff

Välja filterenhet

I menypunkt **[3]** kan du välja den monterade filterenheten.

INFO Det är viktigt att du väljer rätt, så att filtertimern kan ställas in på aktivkolfiltrets livslängd (endast luftcirkulation).

INFO Vid ett strömavbrott visas i 2 minuter den senaste inställningen som sparats.

Inställning	Filtersystem	Livslängd
[30]	Utsug	ingen filtertimer krävs
[31]	ULB1	200 h
[32]	ULB3 (fabriksinställning)	400 h
[32]	ULBF	300 h

tab. 6.11 Välja filterenhet

Drift med/utan väggbox

I menypunkt **[5]** kan du ställa in om ångsugssystemet ska användas med eller utan väggbox BORA 3box (UEBF).

Inställning	Driftläge
[50]	Drift med väggbox
[51]	Drift utan väggbox

tab. 6.12 Drift med eller utan väggbox

Manuell drift klaffmotorer

I menypunkt **[6]** kan du öppna eller stänga klaffen manuellt.



Inställning	Funktion
[60]	Lämna undermenyn
[61]	Öppna klaffen
[62]	Stänga klaffen

tab. 6.13 Manuell drift klaffmotorer

6.12.3 Ändra inställda värden

- ▶ Vrid knappingen medurs för att öka värdet.
- ▶ Vrid knappingen moturs för att minska värdet.
- ▶ Rör vid vridknappens pekyta i 1 sekund för att bekräfta det nya värdet. Värdet sparas och en akustisk signal ljuder. På vridknappens indikering visas den menypunkt igen som tidigare har valts.

6.12.4 Avsluta konfigurationsmenyn

- ▶ Vrid knappingen tills indikeringen  visas.
- ▶ Rör nu vid pekytan i 1 sekund för att avsluta konfigurationsmenyn.
- ▶ Vrid knappingen till kl. 12-positionen. På indikeringen visas  i 10 sekunder. Därefter slocknar indikeringen med en akustisk signal.

INFO Görs ingen inställning i en meny- eller undermenypunkt i 2 minuter, avslutas konfigurationsmenyn automatiskt.

6.13 Överlämnande till användaren

Efter avslutad montering:

- ▶ Förklara alla väsentliga funktioner för användaren.
- ▶ Informera användaren om samtliga säkerhetsrelevanta aspekter för användning och hantering.
- ▶ Lämna tillbehöret samt bruks- och monteringsanvisningen till användaren för säker förvaring.

7 Användning

- ▶ Iaktta alla säkerhets- och varningsanvisningar vid all hantering (se kap. Säkerhet).

INFO Ångsugen får bara användas med BORA spishällar.

INFO Ångsugen kan endast användas om fettfilterkomponenterna har monterats.

7.1 Allmän information om användningen

Ångsugen regleras via vridknappen.

Det finns 9 effektnivåer, 1 powernivå och olika funktioner:

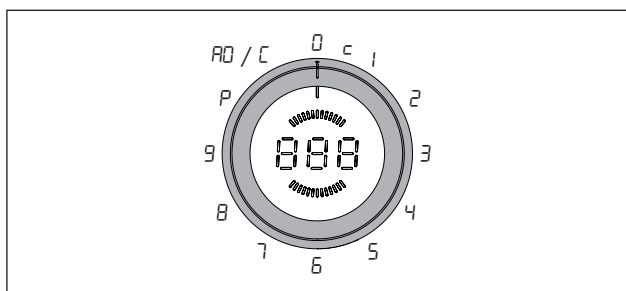


bild 7.1 Knappriingens funktioner

Knappriingens position	Funktion
0	Motor Från
c	Rengöringsposition
1 - 9	Effektnivåer
P	Powernivå
AD	Ångsugsautomatik
C	Konfigurationsmeny (se kap. Montering)

tab. 7.1 Knappriingens positioner

7.2 Använda ångsugen

Rekommendationer för en effektiv ångsug

- ▶ Använd alltid ett lock, speciellt på höga kokkärl. Det säkerställer att ångan sugas ut effektivt. Energiförbrukningen reduceras.
- ▶ Ångsugen bör bara användas med den effektnivå som krävs för att suga ut ångan. På så vis ökas luftfiltrets effekt vid luftcirkulationsdrift.
- ▶ Kokzonerna bör bara användas med den effektnivå som krävs för matlagningen. Det reducerar matoset och energiförbrukningen.
- ▶ Undvik kraftigt luftdrag.

7.2.1 Sätta på ångsugen

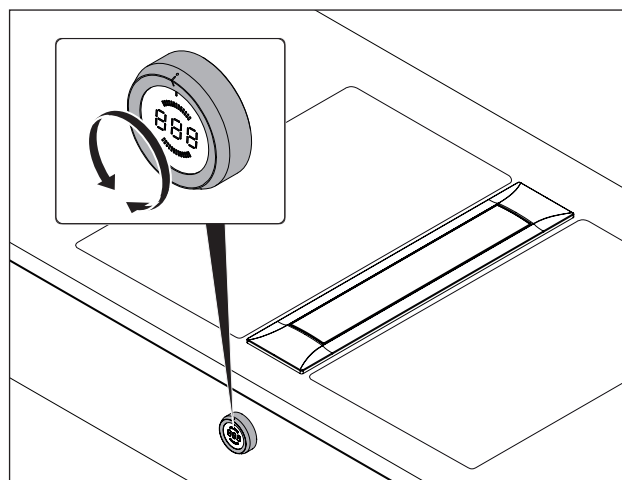


bild 7.2 Sätta på ångsugen

- ▶ Vrid knappriingen från kl. 12-positionen till önskad effektnivå. Knappen snäpper fast vid de enskilda nivåerna.
- ▶ Undvik odefinierade mellanpositioner.

INFO Vrids knappriingen till en odefinierad mellanposition, aktiveras automatiskt den senast valda effektnivån.

Ställa in effektnivå

- ▶ Vrid knappriingen till önskad effektnivå.
- Den valda effektnivån visas på vridknappens display för effektnivån.

Ställa in powernivå

- ▶ Vrid knappriingen till kl. 10-positionen.
- Ångsugen går i max. 9 minuter med powernivå. På vridknappens display för effektnivån visas P.

7.2.2 Ångsugsautomatik

INFO Ångsugseffektens anpassning sker generellt 30 sekunder efter att effektnivån har ställts in på spishällen.

- ▶ Vrid knappriingen till kl. 11-positionen.
- Har ingen effektnivå ställts in på en av de anslutna spishällarna, visas AD på vridknappens display.
- När t.ex. effektnivå 7 ställs in på en av de anslutna spishällarna, ändras indikeringen till A7 och ångsugseffekten anpassas automatiskt med en fördröjning på 30 sekunder.
- När alla anslutna kokzoner stängs av eller stoppas temporärt, startar den automatiska avstängningsfunktionen.

Avaktivera ångsugsautomatiken:

- ▶ Vrid knappriingen till en effektnivå, powernivå eller kl. 12-positionen.

7.2.3 Stänga av ångsugen

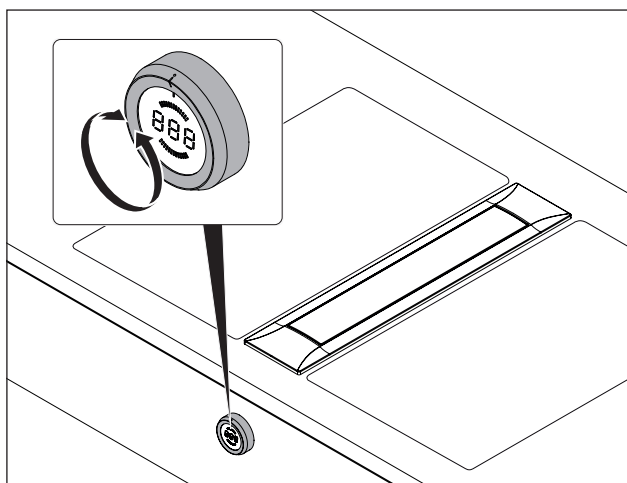


bild 7.3 Stänga av ångsugen

- ▶ Vrid knappingen till kl. 12-positionen. Knappingen snäpper fast i denna position och den automatiska avstängningsfunktionen startar.

7.2.4 Automatisk avstängningsfunktion

- Efter att ångsugen har stängts av, startar den automatiska avstängningsfunktionen. På vridknappens indikering visas π .
- Ångsugen stängs automatiskt av efter 20 minuter och en akustisk signal ljuder.

Avaktivera den automatiska avstängningsfunktionen i förtid

- ▶ Rör vid vridknappens pekyta i en sekund. En akustisk signal ljuder och indikeringen växlar till \square .
- Efter tio sekunder ljuder en akustisk signal och indikeringen slocknar.

7.2.5 Barnsäkring

Ångsugen är utrustad med en barnsäkring mot oavsiktlig tillkoppling.

Aktivera barnsäkringen

INFO Barnsäkringen kan endast aktiveras när knappingen står i kl. 12-positionen och ingen funktion är aktiv.

- ▶ Rör vid vridknappens pekyta i 5 sekunder.
- En akustisk signal ljuder och vridknappens indikering växlar till L . Efter 10 sekunder slocknar indikeringen med ytterligare en akustisk signal och barnsäkringen är aktiverad.

Avaktivera barnsäkringen permanent

INFO Barnsäkringen kan endast avaktiveras permanent när knappingen står i kl. 12-positionen.

- ▶ Rör vid vridknappens pekyta i 5 sekunder.
- En akustisk signal ljuder och vridknappens indikering växlar till L . Efter 10 sekunder slocknar indikeringen med ytterligare en akustisk signal och barnsäkringen är permanent avaktiverad.

Avaktivera barnsäkringen för en matlagning

- ▶ Vrid knappingen från kl. 12-positionen till en effektnivå.
- På vridknappens indikering visas L .
- ▶ Rör vid vridknappens pekyta i 5 sekunder.
- En akustisk signal ljuder och på vridknappens indikering visas den valda effektnivån.
- Barnsäkringen är nu avaktiverad för matlagningen och önskad effektnivå kan ställas in.
- Vid nästa tillkoppling är barnsäkringen aktiv igen.

7.2.6 Klämskydd

Ångsugens elektriska klaff är försedd med ett klämskydd.

- Blockeras klaffen vid öppning eller stängning, stoppas rörelsen automatiskt.
- Klaffen kör tillbaka till utgångsposition.
- På vridknappen visas *End*.
- ▶ Avlägsna orsaken till blockaden.
- ▶ Rör vid pekytan i 1 sekund.
- Nu är klaffen funktionsduglig igen.
- Blockeras klaffen under den automatiska öppningen eller stängningen tre gånger i följd, avaktiveras apparaten automatiskt i 5 minuter.
- ▶ Rör vid pekytan i 1 sekund för att aktivera apparaten igen efter de 5 minuterna.

7.3 Observera filterservice-funktionen

Visas ett blinkande F på vridknappens indikering efter att ångsugen har satts på, har aktivkolfiltrets brukstid uppnåtts (endast vid luftcirkulation) och fettfiltret måste grundligt rengöras.

Stänga av filterservice-indikeringen och ställa in effektnivån


- ▶ Rör vid vridknappens pekyta i en sekund.
- Vridknappens indikering växlar till den valda effektnivån. Motorn startar med inställd effektnivå.

Genomföra filterbyte

- ▶ Stäng av ångsugen.
- ▶ Följ alla anvisningar som beskrivs i kapitel Rengöring.
- ▶ Byt ut aktivkolfiltret.
- ▶ Rengör fettfiltret.

Återställa filterservice-indikeringen

Efter att aktivkolfiltret har bytts ut och fettfiltret har rengjorts, måste filterservice-indikeringen återställas.

- ▶ Vrid vridknappen till kl. 12-positionen.
- ▶ Rör inom 10 sekunder vid vridknappens pekyta i 5 sekunder.
- Indikeringen växlar till  och filterservice-indikeringen är återställd.

8 Rengöring och skötsel

- ▶ Iaktta alla säkerhets- och varningsanvisningar (se kap. Säkerhet).

INFO Rengör bara rostfria ytor i slipriktningen.

- Regelbunden rengöring och skötsel garanterar en lång livslängd och optimal funktion.

- ▶ Iaktta följande rengörings- och skötselintervaller:

Komponent	Rengöringsintervall
Ångsug insida och yta	efter varje tillredning av rätter med hög fetthalt; minst 1x i veckan
Klaff, fettfilter och filterkär	efter varje tillredning av rätter med hög fetthalt; minst 1x i veckan
Underhållskär	vid behov (vid recirkulationsdrift senast vid byte av aktivkolfiltret)
Aktivkolfilter (bara vid luftcirkulation)	byts ut vid luktbildning eller när livslängden har gått ut (se filterservice-indikering)
Knappning/knappkåpa	omedelbart efter varje nedsmutsning

tab. 8.1 Rengöringsintervaller

8.1 Rengöringsmedel

INFO Aggressiva rengöringsmedel och skrapande kokkärlsbottnar skadar ytan och mörka fläckar bildas.

- ▶ Använd aldrig ångrengörare, repande svampar, skurmedel eller kemiskt aggressiva rengöringsmedel (t.ex. ugnsspray).
- ▶ Rengöringsmedel får inte innehålla sand, soda, syra, lut eller klorid.

8.2 Ångsugens rengöring

På ytan och i ångsugssystemet kan fett och kalkrester från matoset avlagras.

- ▶ Rengör ångsugens komponenter enligt rengöringscyklerna.
- ▶ Ta av klaffen, fettfiltret och filterkärlet före rengöringen.
- ▶ Rengör ytorna med en mjuk, fuktig trasa, diskmedel eller ett mildt fönsterrengöringsmedel.
- ▶ Mjuka upp intorkad smuts med en fuktig trasa (repa inte!).

8.2.1 Klaffens rengöringsposition

INFO Rengöringspositionen ligger mellan positionerna kl. 12 och kl. 1.

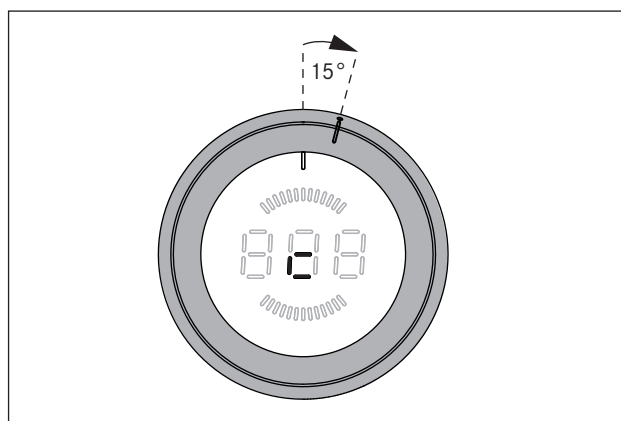


bild 8.1 Rengöringsposition

- ▶ Se till att ångsugen är avstängd (se kap. Användning).
- ▶ Vrid regleringen från kl. 12-positionen ca 15° medurs tills den snäpper fast där.
- På indikeringen visas c och klaffen öppnas.
- Motorn startar inte resp. stängs av när den är i gång.

8.2.2 Demontera klaffen, fettfiltret och filterkärlet

INFO Fettfilterkomponenterna kan endast demonteras när klaffen befinner sig i rengöringsposition.

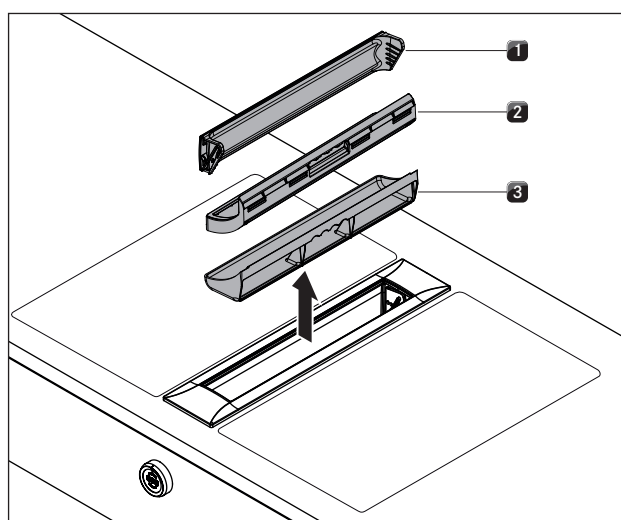


bild 8.2 Demontera fettfiltrets komponenter

- [1] Klaff
- [2] Fettfilter
- [3] Filterkär

- ▶ Ta ut klaffen [1] uppifrån.
- ▶ Grip tag i ångsugens öppning och ta ut fettfiltret [2] och filterkärlet [3].

8.2.3 Montera klaffen, fettfiltret och filterkärlet

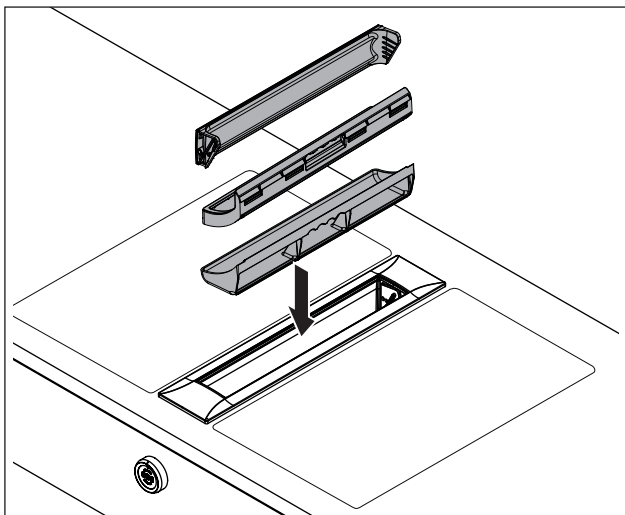


bild 8.3 Montera komponenterna

- ▶ Sätt in filterkärlet i ångsugsöppningen.
- ▶ Sätt in fettfiltret i ångsugsöppningen.
- ▶ Var noga med att fettfiltret ligger korrekt i kåpens urtag.

Sätta i klaffen:

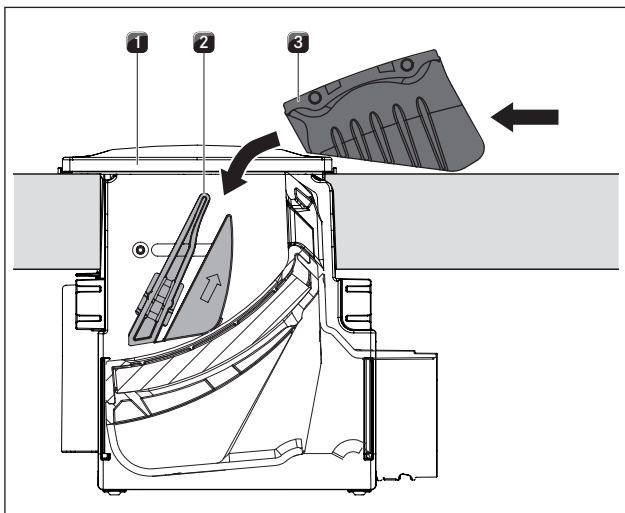


bild 8.4 Sätta i klaffen

- [1] Ångsugsöppning
- [2] Styrning
- [3] Klaff

- ▶ Lägg klaffen [3] bredvid ångsugsöppningen [1].
- ▶ Låt klaffen [3] glida in snett i styrningen [2].
- ▶ Tryck lätt på klaffens [3] smala sidor tills den märkbart snäpper fast.
- ▶ Försäkra dig om att klaffen [3] är korrekt isatt.

INFO Om klaffen efter monteringen inte sitter fast korrekt i låsningen, kan den inte stängas helt.

INFO Har fettfiltret eller klaffen inte monterats korrekt, visas på vridknappens indikering ett felmeddelande E0 12 eller E0 13 (se kap. Åtgärdande av fel).

8.2.4 Demontera underhållskärlet

INFO Vid följande inbyggnadssituationer kan underhållskärlet inte tas ut: single-inbyggnad, angränsande 2:a ångsug, angränsande wok-spishäll.

INFO För att kunna demontera underhållskärlet måste fettfiltret och filterkärlet tas ut.

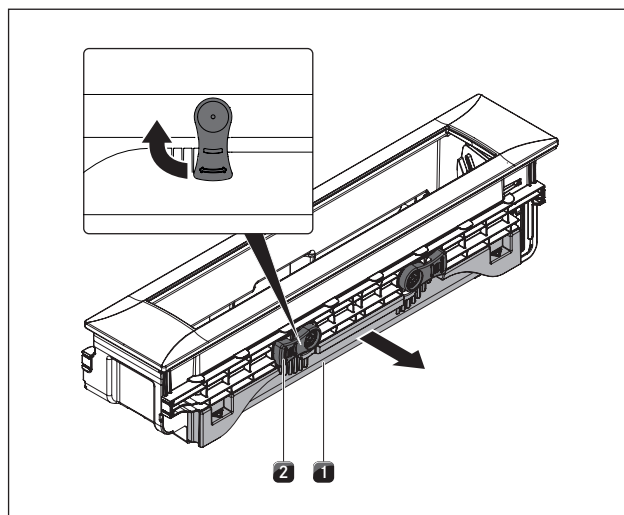


bild 8.5 Demontera underhållskärlet

- [1] Underhållskärl
- [2] Låsning

- ▶ Vrid låsningens [2] båda spakar 90° utåt för att låsa upp underhållskärlet [1].
- ▶ Dra underhållskärlet [1] ur ångsugen.

8.2.5 Montera underhållskärlet

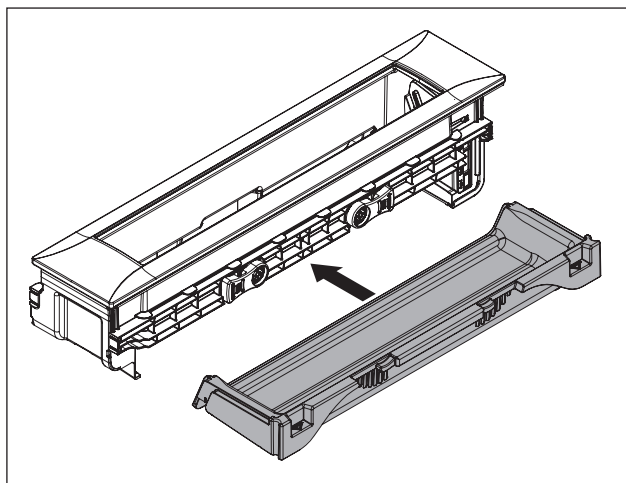


bild 8.6 Montera underhållskärlet

- ▶ Skjut in underhållskärlet i ångsugen.
- ▶ Vrid låsningens [2] båda spakar nedåt för att låsa underhållskärlet [1].

8.2.6 Rengöring av komponenter

Klaffen, fettfiltret, filterkärlet och underhållskärlet kan rengöras för hand eller i diskmaskin.

Rengöring för hand

- ▶ Använd fettlösande rengöringsmedel.
- ▶ Skölj komponenterna med hett vatten.
- ▶ Rengör komponenterna med en mjuk borste.
- ▶ Skölj delarna noga efter rengöringen.

Rengöring i diskmaskin

- ▶ Använd ett diskprogram med max. 65 °C för rengöringen.
- Fettfiltret tar upp fett i matoset.
- När fettfiltret inte längre kan rengöras ordentligt, måste det bytas ut.

8.2.7 Avsluta ångsugens rengöring

- ▶ Vrid knappingen till kl. 12-positionen.
- Rengöringspositionen avslutas och klaffen stängs.

8.3 Rengöring av vridknappen

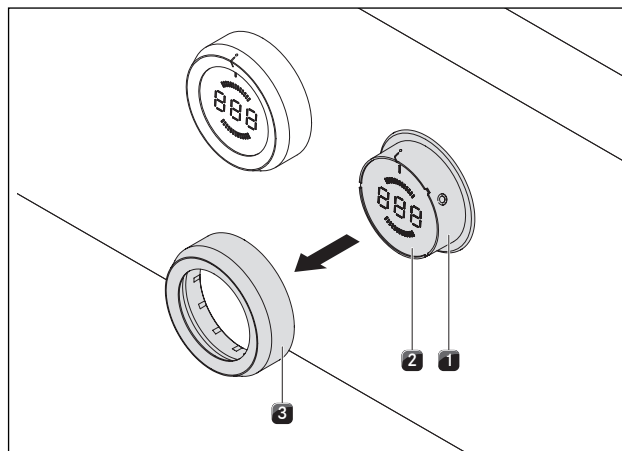


bild 8.7 Dra av knappingen

- [1] Knappkåpa
- [2] Pekyta
- [3] Knappring

- ▶ Se till att ångsugen är avstängd (se kap. Användning).

8.3.1 Rengöring av knappingen

Knappingen kan endast rengöras för hand.

- ▶ Dra av knappingen från knappkåpan.
- ▶ Använd fettlösande rengöringsmedel.
- ▶ Skölj knappingen med hett vatten.
- ▶ Rengör knappingen med en mjuk borste.
- ▶ Skölj knappingen noga efter rengöringen.
- ▶ Torka noga av knappingen.
- ▶ Sätt på den torra knappingen på knappkåpan igen.
- ▶ Var noga med att positionen är rätt (0-position).
- ▶ Vrid knappingen till kl. 12-positionen (= 0-position) vid behov.

8.3.2 Rengöring av pekytan och knappkåpan

- ▶ Dra av knappingen.
- ▶ Rengör pekytan och knappkåpan med en mjuk, fuktig trasa.
- ▶ Torka noga av pekytan och knappkåpan.
- ▶ Sätt på knappingen på knappkåpan igen.

INFO Om knappingen inte sitter riktigt, visas på vridknappens mellersta indikering ett medurs omlöpande segment (↻).

8.4 Byte av aktivkolfiltret

I recirkulationsdrift används dessutom ett aktivkolfilter. Aktivkolfiltret binder lukt som uppstår under matlagningen. Aktivkolfiltret är monterat i sockelmotorn eller i kanalsystemet.


INFO Byt ut aktivkolfiltret regelbundet. Aktivkolfiltrets livslängd framgår av filtrets bruksanvisning.

INFO Aktivkolfilter kan erhållas hos din återförsäljare eller kontakta BORA på <http://www.bora.com>.

- Bytet beskrivs i aktivkolfiltrets bruksanvisning.
- ▶ Återställ filterservice-indikeringen (se kap. Användning).

9 Åtgärdande av fel

► Iaktta alla säkerhets- och varningsanvisningar (se kap. Säkerhet).

Användningssituation	Orsak	Åtgärd
Ångsugen kan inte sättas på	Knappningen saknas	Sätt knappningen på vridknappen
	Säkringen eller automatsäkringen i bostads- resp. husinstallationen är defekt	Byt säkring Tillkoppla automatsäkringen igen
	Säkringen eller automatsäkringen utlöser flera gånger.	Kontakta BORA service-team
	Strömförsörjningen är avbruten	Låt en elfackman kontrollera strömförsörjningen
	Finsäkringen i styrenhetens anslutning för kallenhetskontakten är defekt	Byt säkring (typ: T 3,15A/250V)
Motorn startar inte	Klaffen inte korrekt ilagd eller inte ilagd alls	Lägg i klaffen korrekt
	Fettfiltret inte korrekt ilagt eller inte ilagt alls	Lägg i fettfiltret korrekt
	Motor defekt	Kontakta BORA service-team
Luktbildning under driften av en ny ångsug	Det är normalt vid fabriksnya apparater	Luktbildningen upphör efter några drifttimmar
På vridknappens mellersta indikering visas ett medurs omlöpande segment 	Knappningen är inte i 0-position efter att den har satts på	Vrid vridknappen till kl. 12-positionen (= 0-position)
Vridknappsindikering <i>L</i>	Barnsäkningen är aktiverad	Stäng av barnsäkningen (se kap. Användning).
Vridknappsindikering <i>L'</i>	Permanent manövrering (30 sekunder) av vridknappen eller vridknappen nedsmutsad	Släpp vridknappen resp. rengör den
Vridknappsindikering <i>E</i>	Home-In kontakt avbruten	Kontrollera kabeln resp. bryggan Home-In kontakt Vid utsugsdrift öppnas t.ex. fönstret.
Vridknappsindikering <i>F</i>	Aktivkolfiltrets användningstid har gått ut	Byt ut aktivkolfiltret, rengör ev. det rostfria fettfiltret, återställ filtertermern (se kap. Rengöring resp. Användning)
Vridknappsindikering <i>End</i>	Ett föremål blockerar klaffen	Avlägsna föremålet
	Klaffen inte helt fastsnäppt i styrningen	Tryck lätt på klaffens smala sidor uppifrån tills den märkbart snäpper fast.
	Ändlägesbrytare defekt eller felinställd	Kontakta BORA service-team
	Elavbrott när klaffen öppnas eller stängs	Vrid knappen till „0“-position, bekräfta med touch och klaffen stängs.
Vridknappsindikering <i>EO03</i>	Pekytan och knappningen har elektrisk kontakt (minst 3–5 sekunder).	Dra av knappningen och rengör den Torka av vattenrester på pekytan
Vridknappsindikering <i>EO11</i>	Fettfiltret inte korrekt ilagt eller inte ilagt alls	Lägg i fettfiltret korrekt
	Filtersensor defekt	Kontakta BORA service-team
Vridknappsindikering <i>EO12</i> och <i>EO13</i>	Klaffen inte korrekt ilagd eller inte ilagd alls	Lägg i klaffen korrekt
	Klaffsensor defekt	Kontakta BORA service-team
Vridknappsindikering <i>EO19</i>	Fel vid pekytans utvärdering	Vrid vridknappen till „0“-position Kontakta BORA service-team
	Ångsugens sugeffekt har försämrats	Fettfiltret är kraftigt nedsmutsat Aktivkolfiltret är kraftigt nedsmutsat (bara luftcirkulation) I luftledarkåpan sitter ett föremål (t.ex. en putstrasa) Motorn är defekt eller en kanalanslutning har lossnat
Låsklaffen inte helt öppen/stängd	Förflytningsprocessen avbröts av ett strömavbrott	Manuell drift av låsklaffen till ändläget (s. kap. Montering, Tab. 6.13)

tab. 9.1 Åtgärda fel

► Vrid knappningen till kl. 12-positionen (= 0-position) efter att felet har åtgärdats.

► Kontakta i alla andra fall BORA service-team (se kap. Garanti, teknisk support och reservdelar) och ange felnumret och apparatens typ.

10 Urdrifftagning, demontering och avfallshantering

- ▶ Iaktta alla säkerhets- och varningsanvisningar (se kap. Säkerhet).
- ▶ Följ bifogade anvisningar från tillverkaren.

10.1 Urdrifftagning

Urdrifftagning betyder att apparaten tas helt ur drift och demonteras. I anslutning till en urdrifftagning kan apparaten antingen byggas in i någon annan möbel, säljas vidare privat eller avfallshandteras.

INFO Endast godkänd fackpersonal får strypa och sluta till ström- och gasanslutningarna.

- ▶ Stäng av apparaten innan den tas ur drift (se kap. Användning).
- ▶ Skilj apparaten från spänningsförsörjningen.

10.2 Demontering

Utmonteringen kräver att apparaten är tillgänglig för demonteringen och har blivit skild från spänningsförsörjningen.

- ▶ Lossa fästklämmorna
- ▶ Avlägsna silikonfogarna.
- ▶ Skilj apparaten från utsugskanalen.
- ▶ Lyft ut apparaten uppåt ur bänkskivan.
- ▶ Avlägsna andra tillbehör.
- ▶ Avfallshandtera den uttjänta apparaten och smutsigt tillbehör som det beskrivs i punkten "Miljövänlig avfallshantering".

10.3 Miljövänlig avfallshantering

Transportförpackningens avfallshantering

INFO Förpackningen skyddar apparaten mot transportskador. Förpackningsmaterialet har valts med hänsyn till miljö och avfallsmetod och är därför återvinningsbart.

Förpackningens återföring till materialets kretslopp sparar råmaterial och minskar avfallet. Din återförsäljare tar hand om din förpackning.

- ▶ Lämna förpackningen till din återförsäljare, eller
- ▶ Avfallshandtera förpackningen korrekt enligt de lokala bestämmelserna.

Avfallshantering av uttjänta apparater



Elapparater som har denna märkning, får inte kastas i hushållsavfallet efter att användningstiden har gått ut. De måste lämnas till ett samlingsställe för återvinning av elektriska eller elektroniska apparater. Information om detta får du från stads- eller kommunförvaltningen.

Elektriska och elektroniska uttjänta apparater innehåller en mängd värdefulla material. De innehåller emellertid även skadliga ämnen som har varit nödvändiga för dess funktion och säkerhet. Om de hamnar i blandat avfall eller blir felaktigt behandlade kan de skada både hälsa och miljö.

- ▶ Kasta aldrig din uttjänta apparat i hushållsavfallet.
- ▶ Lämna uttjänta apparater till ett lokalt samlingsställe för återvinning av elektriska och elektroniska komponenter och andra material.

11 Garanti, teknisk support, reservdelar och tillbehör

- Laktta alla säkerhets- och varningsanvisningar (se kap. Säkerhet).

11.1 BORA:s tillverkargaranti

BORA lämnar sina slutkunder 2 års garanti på våra produkter. Denna garanti för slutkunden gäller utöver de lagliga reklamationsanspråk gentemot försäljaren av våra produkter.

Tillverkargarantin gäller för alla BORA-produkter som köps inom EU av auktoriserade BORA-återförsäljare, med undantag för BORA-produkter som betecknas som universal- eller tillbehörsartiklar.

Tillverkargarantin börjar gälla när BORA-produkten överlämnas till slutkunden genom en auktoriserad BORA-återförsäljare och den gäller i 2 år. Slutkunden har möjlighet att förlänga tillverkargarantin genom att registrera sig på www.bora.com/registration.

Tillverkargarantin förutsätter att BORA-produkterna har installerats fackmannamässigt genom en auktoriserad BORA-återförsäljare (efter direktiv i den vid monteringsstillfället aktuella BORA ventilationshandboken och bruksanvisningen). Slutkunden ska vid användandet rätta sig efter de riktlinjer och anvisningar som står i bruksanvisningen.

Vid ett garantianspråk ska slutkunden rapportera felet till sin återförsäljare eller direkt till BORA och kunna visa kvitto på köpet. Kunden kan också bevisa köpet genom registrering på www.bora.com.

BORA garanterar att alla BORA-produkter är fria från material- och produktionsfel. Felet måste ha funnits där redan när produkten levererades till slutkunden. När man utnyttjar sin garanti börjar inte garantin löpa på nytt igen. BORA kommer att avhjälpa brister på BORA-produkter efter egen bedömning genom reparation eller utbyte. BORA står för samtliga kostnader för att rätta till en brist som faller inom tillverkargarantin.

Följande ingår inte i BORA:s tillverkargaranti:

- BORA-produkter som inte köpts av auktoriserad BORA-återförsäljare
- Skador som uppkommit pga att man ej följt bruksanvisningen (gäller även skötsel och rengöring av produkten). Dessa visar på felaktig användning.
- Skador som uppkommit genom normal nötning t.ex. förslitningsskador på spishällen
- Skador pga yttre inverkan (som transportskador, inflöde av kondensvatten, naturkrafter såsom blixtnedslag)

- Skador som uppkommit genom reparation eller reparationsförsök som inte genomförts av BORA eller av en av BORA auktoriserad person
- Skador på glaskeramiken
- Spänningsvariationer
- Följdsador eller ersättningsanspråk som går utöver den egentliga bristen
- Skador på plastdetaljer

Lagliga anspråk, särskilt lagliga bristanspråk eller produktansvar, begränsas inte av garantin.

Om en brist inte täcks av tillverkargarantin, kan slutkunden använda sig av BORA:s tekniska service, men måste då själv stå för kostnaden.

Föbundsrepubliken Tysklands rätt gäller för dessa garantivillkor.

Du når oss på:

- Telefon: +800 7890 0987 måndag till torsdag klockan 08:00 – 18:00 och fredag klockan 08:00 – 17:00
- E-post: info@bora.com

11.1.1 Förlängning av garantin

Du kan förlänga garantin genom att gå in och registrera dig på www.bora.com/registration.

11.2 Service

BORA service:

se baksidan på bruks- och monteringsanvisningen



- Vid störningar som du inte kan klara av själv, kontakta din BORA återförsäljare eller BORA serviceteam.

BORA service behöver då din apparats typbeteckning och fabrikationsnummer (FD-nummer).

Båda uppgifterna hittar du på typskylten, på garantibilagan samt på apparatens undersida.

11.3 Reservdelar

- Använd enbart originalreservdelar vid reparationer.
- Reparationer får endast genomföras av BORA serviceteam.

INFO Du erhåller reservdelar hos din BORA återförsäljare och online på BORA servicesida, www.bora.com/service, eller på det angivna servicenumret.

11.4 Tillbehör

- BORA Pro Fettfilter i rostfritt stål PKA1FF
- BORA Pro Klaff PKA1VK
- BORA Pro Klaff All Black PKA1VKAB
- BORA Pro Filterkärl PKA1FW
- BORA Nätanslutningsledning typ I UNLI (AUS)
- BORA Nätanslutningsledning typ J UNLJ (CH)
- BORA Nätanslutningsledning typ G UNLG (GB-IE)
- BORA Pro knappring PB1KR
- BORA Pro knappring All Black PB1KRAB
- BORA Fönsterkontaktbrytare UFKS

Specialtillbehör för luftcirkulationssystem:

- BORA luftrengöringsbox flexibel ULBF
- BORA luftrengöringsbox Ecotube ULB1
- BORA set aktivtkolfilter ULBAS för ULB3

Tyskland:

BORA Lüftungstechnik GmbH
Rosenheimer Str. 33
83064 Raubling
Tyskland
T +49 (0) 8035 / 9840-0
F +49 (0) 8035 / 9840-300
info@bora.com
www.bora.com

Europa:

BORA Holding GmbH
Innstraße 1
6342 Niederndorf
Österrike
T +43 (0) 5373 / 62250-0
F +43 (0) 5373 / 62250-90
mail@bora.com
www.bora.com

Österrike:

BORA Vertriebs GmbH & Co KG
Innstraße 1
6342 Niederndorf
Österrike
T +43 (0) 5373 / 62250-0
F +43 (0) 5373 / 62250-90
mail@bora.com
www.bora.com

Australien - Nya Zeeland:

BORA APAC Pty Ltd
100 Victoria Road
Drummoyne NSW 2047
Australien
T +61 2 9719 2350
F +61 2 8076 3514
info@boraapac.com.au
www.bora-australia.com.au

