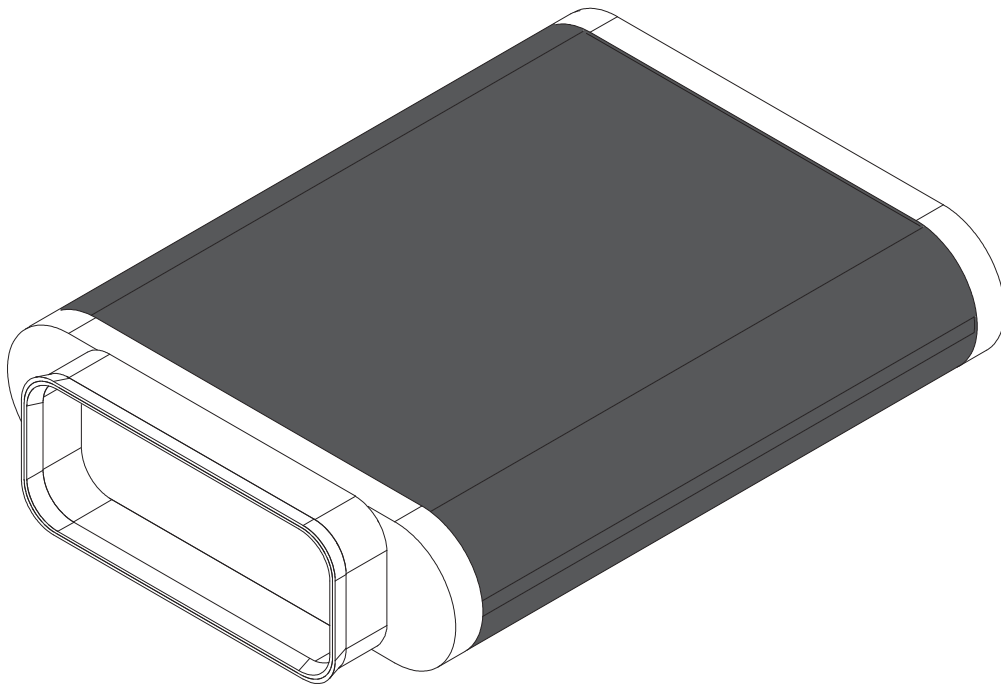


SE Bruks- och monteringsanvisning UUE1

Universal-luftcirkulationsenhet 1



UUE1UMSE-000

Bruks- och monteringsanvisning:

Original

Översättning

Tillverkare

BORA Lüftungstechnik GmbH

Rosenheimer Str. 33

83064 Raubling

Tyskland

Kontakt

T +49 (0) 8035 / 907-240

F +49 (0) 8035 / 907-249

info@bora.com

www.bora.com

Överlåtande samt kopiering av dessa underlag, utnyttjande och delgivande av innehållet är inte tillåtet, såvida inte detta uttryckligen medgivits.

© BORA Lüftungstechnik GmbH, 2016

Alla rättigheter förbehållna

Innehållsförteckning

1	Allmänt	4
2	Säkerhet	6
2.1	Allmänna säkerhetsanvisningar	6
2.2	Säkerhetsanvisningar användning	6
2.3	Avsedd användning	6
3	Produktbeskrivning	8
3.1	Tekniska data	8
3.2	Funktionssätt	8
3.3	Funktionsprincip.....	8
4	Montering	9
4.1	Kontrollera leveransomfånget	9
4.2	Förutsättningar för monteringen	9
4.3	Montera luftcirkulationsenheten	9
4.3.1	Luftcirkulationsenhetens inbyggnad.....	9
4.3.2	Byta universal-luftcirkulationsenheten	9
4.4	Överlämnande till användaren.....	9
5	Rengöring och skötsel	10
5.1	Rengöringsmedel.....	10
5.2	Rengöring	10
6	Åtgärdande av fel	11
7	Garanti, kundtjänst och reservdelar	12
7.1	Garanti	12
7.2	Kundtjänst.....	12
7.3	Reservdelar	12
8	Urdrifftagning, demontering och avfallshantering	13
8.1	Urdrifftagning	13
8.2	Demontering.....	13
8.3	Miljövänlig avfallshantering	13
9	Anmärkningar	14

1 Allmänt

Målgrupp

Denna bruks- och monteringsanvisning vänder sig till följande målgrupper:

Målgrupp	Krav
Användare	Apparaten kan användas av barn från 8 år samt personer med nedsatt fysisk, sensorisk eller mental förmåga eller bristande erfarenhet och/eller kunskap, såvida de övervakas eller undervisas om apparatens säkra användning och har förstått vilka faror som kan uppstå vid hanteringen. Barn ska hållas under uppsyn. Alla säkerhets- och varningsanvisningar samt bruksanvisningens instruktioner måste iaktas.
Gör-det-självare med ambitioner	Gör-det-självaren med ambitioner får själv utföra alla nödvändiga snickeri- och monteringsarbeten, såvida han har den förmåga och motsvarande fackkunskaper som är nödvändiga. Han får absolut inte ansluta ström och gas.
Montering fackpersonal	Fackpersonalen för monteringen får utföra alla nödvändiga snickeri- och monteringsarbeten under iakttagande av gällande föreskrifter. Ström- och gasanslutningar måste verkställas av godkända fackmän för motsvarande område.
Ei-fackpersonal	Strömanslutningen får bara genomföras av en godkänd fackman. Denne övertar även ansvaret för korrekt ströminstallation och idrifttagning.
Gas-fackpersonal	Gasanslutningen får bara genomföras av en godkänd fackman. Denne övertar även ansvaret för korrekt gasinstallation och idrifttagning.

tab. 1.1 Målgrupper

INFO BORA Holding GmbH, BORA Vertriebs GmbH & Co KG, BORA APAC Pty Ltd och BORA Lüftungstechnik GmbH – i det följande kallat BORA – ansvarar inte för skador som uppstått pga. att dessa underlag har missaktats eller ignorerats och som orsakats av felaktig montering! Ström- och gasanslutningar får bara genomföras av en godkänd fackman. Monteringen får bara ske enligt gällande normer, föreskrifter och lagar. Iaktta alla säkerhets- och varningsanvisningar samt instruktionerna i bruks- och monteringsanvisningen.

Bruks- och monteringsanvisningens giltighet

Anvisningen gäller för olika varianter av apparater. Därför kan det hända, att vissa funktioner som beskrivs inte finns på din apparat.

Underlag som också gäller

Tillsammans med denna bruks- och monteringsanvisning finns även andra underlag som äger sin giltighet och måste iaktas.

Det är viktigt att alla underlag som medföljer leveransen iaktas.

INFO För skador som uppstått pga. att dessa underlag har ignorerats, övertar BORA inga garantier!

Direktiv

Dessa apparater motsvarar följande EG-direktiv:
 2004/108/EG EMK-direktivet
 2006/95/EG lågspänningsdirektivet
 2009/125/EG ekodesigndirektivet
 2010/30/EG energimärkningsdirektivet
 2011/65/EG RoHS-direktivet

Framställning av information

För att du ska kunna arbeta snabbt och säkert med hjälp av anvisningarna, används enhetliga formateringar, numreringar, symboler, säkerhetsanvisningar, begrepp och förkortningar.

Instruktionerna märks med en pil.

- ▶ Genomför alltid alla instruktioner i den ordningsföljd som anges.

Uppräkningar märks med ett fyrkantigt uppräkningsstecken i början av raden.

- Uppräkning 1
- Uppräkning 2

INFO Om det är något särskilt som du måste iaktta, så uppmärksammas du på det.

Säkerhets- och varningsanvisningar

Säkerhets- och varningsanvisningarna i bruksanvisningen utmärks med symboler och signalord.




Säkerhets- och varningsanvisningarna ser ut som följer:

VARNINGSTECKEN OCH SIGNALORD!
Farans art och källa
 Påföljd om anvisningarna inte iakttas

- ▶ Åtgärder för att undvika fara

Därvid gäller:

- Varningstecknet uppmärksammar på faran.
- Signalordet visar på farans omfattning.

Varnings-tecken	Signalord	Risk
	FARA	Indikerar en omedelbar farlig situation, vilken kan leda till döden eller allvarliga kroppsskador om den inte undviks.
	VARNING	Indikerar en möjlig farlig situation, vilken kan leda till döden eller allvarliga kroppsskador om den inte undviks.
	SE UPP	Indikerar en möjlig farlig situation, vilken kan leda till smärre eller lättare kroppsskador om den inte undviks.
–	SE UPP	Indikerar en situation, som kan leda till saksador om den inte undviks.

tab. 1.2 Varningstecknens och signalordens betydelse

2 Säkerhet

2.1 Allmänna säkerhetsanvisningar

INFO Apparaten motsvarar föreskrivna säkerhetsbestämmelser. Användaren ansvarar för apparatens rengöring, skötsel och säkra användning. En felaktig användning kan leda till person- och sakskador.

- Bruks- och monteringsanvisningen innehåller viktiga anvisningar för monteringen och användningen. Därigenom skyddar du dig själv mot skador och förhindrar skador på apparaten. På bruks- och monteringsanvisningens baksida hittar du kontaktuppgifter för mer information och frågor beträffande användningen.
- Begreppet apparat används för universal-luftcirkulationsenheten 1 (UUE1) och universal-luftcirkulationsenheten 3 (UUE3).
 - ▶ Läs noga igenom bruks- och monteringsanvisningen innan du tar apparaten i bruk.
 - ▶ Förvara bruks- och monteringsanvisningen nära till hands för att snabbt kunna rådfråga den vid behov.
 - ▶ Överlämna bruks- och monteringsanvisningen till nästa brukare om du skulle sälja apparaten.
 - ▶ Genomför alla arbeten mycket uppmärksam och noggrant.
 - ▶ Kontrollera apparaten på synliga skador efter att du packat upp den.
 - ▶ Anslut aldrig en apparat som är skadad.
 - ▶ Ta bara apparaten i bruk efter att allt har monterats, först då kan en säker drift garanteras.
 - ▶ Låt inte husdjur komma i närheten av apparaten.

Luftcirkulationsdrift

INFO Vid varje matlagning ökar fuktigheten i rumsluften.

INFO I recirkulationsdrift absorberas bara lite fuktighet ur matoset.

- ▶ Vid recirkulationsdrift måste tillräckligt med frisk luft tillföras, t.ex. genom att öppna ett fönster.
- ▶ Säkerställ ett normalt och behagligt rumsklimat (45-60% luftfuktighet),

t.ex. genom att öppna de naturliga ventilationsöppningarna eller aktivera rumsventilationen.

- ▶ Sätt ångsugen på en lägre nivå i ca 15 minuter eller aktivera den automatiska avstängningsfunktionen efter varje användning i recirkulationsdrift.

Barn och personer med speciella möjligheter i hushållet

- ▶ Apparaten kan användas av barn från 8 år samt personer med nedsatt fysisk, sensorisk eller mental förmåga eller bristande erfarenhet och/eller kunskap, såvida de övervakas eller undervisas om apparatens säkra användning och har förstått vilka faror som kan uppstå vid hanteringen.
- ▶ Övervaka barnen som befinner sig i närheten av apparaten.
- ▶ Barn får inte leka med apparaten.
- ▶ Förvara inga sådana föremål som kan intressera barn i utrymmena över eller bakom apparaten. Barnen kan annars lockas till att klättra på apparaten.

Egenmäktiga förändringar

Genom egenmäktiga förändringar kan risker uppstå med apparaten.

- ▶ Gör inga ändringar på apparaten.

Rengöring och skötsel

Aktivkolfiltren måste regelbundet bytas ut.

Smuts orsakar dålig lukt (se kap. Rengöring och skötsel).

2.2 Säkerhetsanvisningar användning

Apparaten får endast användas tillsammans med en BORA ångsug.

Följ även bruksanvisningen till BORA ångsugen.

2.3 Avsedd användning

Apparaten är bara avsedd för att reducera lukten vid matlagning i ett privat hushåll. Denna apparat är inte avsedd för:

- användning utomhus
- inbyggnad i fordon
- uppvärmning av rummet
- användning på uppställningsplatser som inte är stationära (t.ex. båtar)
- användning med en extern timer eller ett separat fjärrsystem (fjärrkontroll)

Någon annan användning än den som beskrivs i denna bruks- och monteringsanvisning eller en användning som sträcker sig utöver det som beskrivs här, gäller som icke avsedd användning. BORA ansvarar inte för skador som uppstått pga. osakkunnig användning eller felaktig hantering.

All obehörig användning är förbjuden!

INFO BORA Holding GmbH, BORA Vertriebs GmbH & Co KG, BORA APAC Pty Ltd och BORA Lüftungstechnik GmbH ansvarar inte för skador som uppstått pga. att säkerhets- och varningsanvisningarna inte har beaktats.

3 Produktbeskrivning

- Iaktta alla säkerhets- och varningsanvisningar vid all hantering (se kap. Säkerhet).

Universal-luftcirkulationsenheten 1 (UUE1) har följande funktioner:

- Aktivt kolskum
- Finfilter-fleece

3.1 Tekniska data

Parameter	Värde
Vikt (inkl. tillbehör / förpackning)	ca 2,0 kg
Aktivt kolskum	1,0 kg
Material kåpa	plast
Mått	(bredd x djup x höjd)
Luftcirkulationsenhet med sockel	330 x 450 x 94 mm
Inströmningsöppning	(yttre mått) 222 x 89 mm

tab. 3.1 Tekniska data

3.2 Funktionssätt

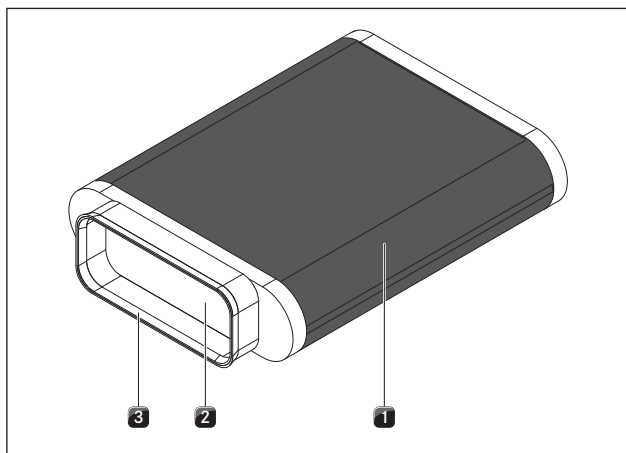


bild 3.1 Luftcirkulationsenhet 1 (UUE1)

- [1] Aktivt kolskum
- [2] Finfilter-fleece
- [3] Tätningssläpp

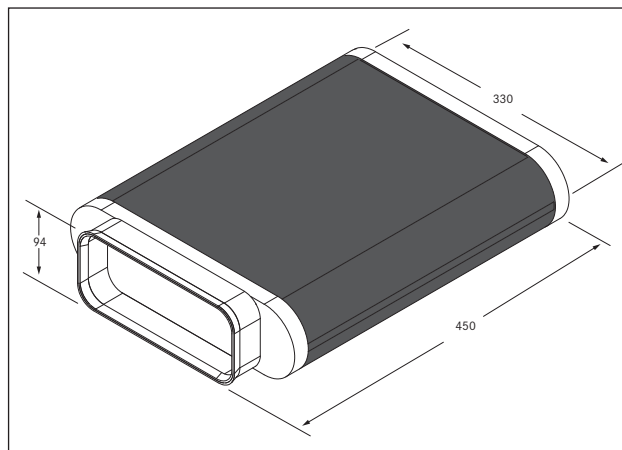


bild 3.2 Apparatsens mått (UUE1)

3.3 Funktionsprincip

- Matos som uppstår sugts ut på spishällen av BORA ångsugen och transporteras till luftcirkulationsenheten.
- I filtrets inre förfiltreras matoset av finfilter-fleeecen.
- I det aktiva kolskummet binds lukten.
- Därefter strömmar den rengjorda luften ut igen.

4 Montering

- ▶ Iaktta alla säkerhets- och varningsanvisningar (se kap. Säkerhet).
- ▶ Följ bifogade anvisningar från tillverkaren.

INFO Apparaten får inte monteras över kylaggregat, diskmaskiner, spisar, ugnar samt tvättmaskiner och torktumlare.

4.1 Kontrollera leveransomfånget

Benämning	Antal
Luftcirkulationsenhet 1 (UUE1)	1
Bruks- och monteringsanvisning	1

tab. 4.1 Leveransomfång

- ▶ Kontrollera leveransen och förvissa dig om att den är fullständig och oskadd.
- ▶ Informera BORA kundtjänst om delar saknas i leveransen eller är skadade.
- ▶ Montera aldrig skadade delar.
- ▶ Avfallshantera transportförpackningen föreskriftsenligt (se kap. Urdriftagning och avfallshantering).

4.2 Förutsättningar för monteringen

- Håll luftflödesvägarna så korta som möjligt.
- Montera inte luftcirkulationsenheten i underskåp eller i skåp som inte är separerade från luckor eller lådor. Luckorna eller lådorna skulle kunna öppnas av sig själv genom övertrycket.
- Lådorna, baksidorna resp. hyllorna i underskåpet måste kunna tas ut för underhåll och rengöring.
- Monteras luftcirkulationsenheten i ett angränsande rum, måste luftåterföringen ske till rummet där utsugsanläggningen är uppställd, för att undvika att ett undertryck bildas.

4.3 Montera luftcirkulationsenheten

INFO En återströmningsöppning > 500 cm² måste finnas i sockelområdet för recirkulationsluften.

INFO Diametern på utsugskanalen får inte vara mindre än 150 mm (176 cm²).

INFO På en längd i utsugskanalen av 50 cm framför motormodulen (motorn), bör inga vinklar eller krökar vara installerade.

INFO Montera raka kanalstycken med en längd på minst 50 cm mellan vinklar eller krökar.

4.3.1 Luftcirkulationsenhetens inbyggnad

- På luftcirkulationsenhetens inbyggande anslutning är ett impregnerat tätningsband av skumplast installerat, så att den sitter fast ordentligt.
- ▶ Anslut kanalen till luftcirkulationsenhetens kanalanslutning.
- ▶ Skjut luftcirkulationsenheten jämnt på kanalanslutningen.
- ▶ Ta bort skyddsfolien på kardborrebandet på luftcirkulationsenhetens utsida.
- ▶ Fixera luftcirkulationsenheten med kardborrebandet så att den inte kan glida iväg.
- ▶ Limma fast kanaldelarnas förbindelser lufttätt på kåpan.
- För en lufttät montering kan även tätningsbandet UDB25 användas (ingår inte i leveransen). Tätningsbandet UDB25 (universal-tillbehörsartikel UDB25) erhåller du hos din BORA-återförsäljare.

4.3.2 Byta universal-luftcirkulationsenheten

- Stäng av ångsugen. Följ bruksanvisningen till BORA ångsugen.
- ▶ Öppna revisionsmöjligheten för att komma åt din apparat.
 - ▶ Lossa apparaten med fästvinklarna.
 - ▶ Ta loss apparaten från kanalanslutningen.
 - ▶ Rengör kanalanslutningen med en mjuk trasa och rengöringsmedel eller vatten.
 - ▶ Montera den nya apparaten enligt beskrivningen i kapitel Montering.
 - ▶ Kontrollera att alla kanalförbindelser är täta och sitter fast ordentligt.
 - ▶ Kontrollera att apparaten fungerar korrekt.
 - ▶ Sätt på ångsugen. Följ bruksanvisningen till BORA ångsugen.
 - ▶ Täta eventuella läckage.
 - ▶ Kontrollera återigen att förbindelserna är täta.
 - ▶ Stäng revisionsmöjligheten.
 - ▶ Avfallshantera begagnade filter föreskriftsenligt.

4.4 Överlämnande till användaren

Efter avslutad montering:

- ▶ Förklara alla väsentliga funktioner för användaren.
- ▶ Informera användaren om samtliga säkerhetsrelevanta aspekter för användning och hantering.
- ▶ Lämna tillbehöret samt bruks- och monteringsanvisningen till användaren för säker förvaring.

5 Rengöring och skötsel

- ▶ Iaktta alla säkerhets- och varningsanvisningar (se kap. Säkerhet).
- ▶ Följ bifogade anvisningar från tillverkaren.
- ▶ Förvissa dig om att ångsugen är fullständigt avstängd innan du börjar med den planerade rengöringen och andra arbeten på apparaten, för att undvika skador. Följ bruksanvisningen till BORA ångsugen.
- ▶ Sätt ångsugen på en lägre nivå i ca 15 minuter eller aktivera den automatiska avstängningsfunktionen efter varje användning.
- ▶ Iaktta följande bytes- och servicecykler:
 - vid luktbildning
 - vid avtagande ångsugseffekt

Komponent	Utbytescykel	Servicecykel
Luftcirkulationsenhet 1 (UUE1)	1x om året	
Luftcirkulationsenhet 3 (UUE3) aktivkolfilter	vertannat år	

tab. 5.1 Bytes- och servicecykler

- ▶ Kontakta din BORA-återförsäljare eller BORA service-team för att genomföra servicecykeln.

5.1 Rengöringsmedel

- ▶ Använd aldrig ångrengörare, repande svampar, skurmedel eller kemiskt aggressiva rengöringsmedel (t.ex. ugnsspray).
- ▶ Rengöringsmedel får inte innehålla sand, soda, syra, lut eller klorid.

5.2 Rengöring

Rengöringen av apparatens insida är inte avsedd att genomföras av användaren och får under inga omständigheter företas av denne.

6 Åtgärdande av fel

- ▶ Iaktta alla säkerhets- och varningsanvisningar (se kap. Säkerhet).

Användningssituation	Orsak	Åtgärd
Dålig lukt	Den automatiska avstängningsfunktionen används inte.	Använd den automatiska avstängningsfunktionen.
	Luftcirkulationsenhetens brukstid överskriden.	Byt ut luftcirkulationsenheten (UUE1).

tab. 6.1 Åtgärda fel

- ▶ Kontakta i alla andra fall BORA service-team (se kap. Garanti, teknisk support och reservdelar).

7 Garanti, kundtjänst och reservdelar

- ▶ Iaktta alla säkerhets- och varningsanvisningar (se kap. Säkerhet).

7.1 Garanti

Garantin gäller i 2 år.

7.2 Kundtjänst

BORA kundtjänst:

se baksidan på bruks- och monteringsanvisningen



- ▶ Kontakta vid störningar som du inte kan klara av själv, din BORA återförsäljare eller BORA kundtjänst.

Kundtjänsten behöver då din apparats typbeteckning och fabrikationsnummer (FD-nummer). Båda uppgifterna hittar du på typskylten på anvisningens baksida och på apparatens undersida.

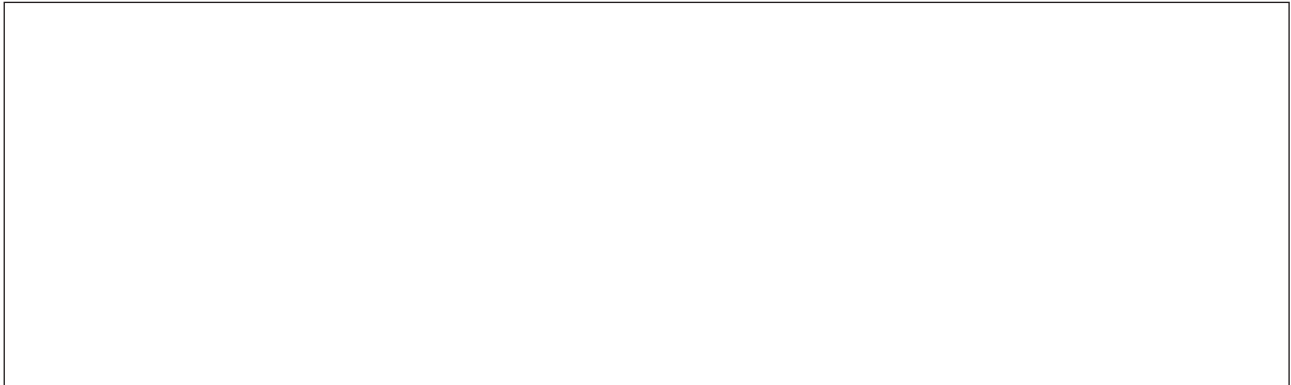
7.3 Reservdelar

- ▶ Använd enbart originalreservdelar vid reparationer.

INFO Du erhåller reservdelar hos din BORA återförsäljare och online på BORA servicesida på www.bora.com/service eller på det angivna servicenumret.

9 Anmärkningar:

Typskylt:



Tyskland:

BORA Lüftungstechnik GmbH
Rosenheimer Str. 33
83064 Raubling
Tyskland
T +49 (0) 8035 / 907-240
F +49 (0) 8035 / 907-249
info@bora.com
www.bora.com

Australien – Nya Zeeland:

BORA APAC Pty Ltd
A/ 91-95 Victoria Road
Drummoyne NSW 2047
Australien
T +61 2 7900 5580
F +61 2 8076 3514
info@boraapac.com.au
www.boraapac.com.au

Österrike:

BORA Vertriebs GmbH & Co KG
Prof.-Dr.-Anton-Kathrein-Straße 3
6342 Niederndorf
Österrike
T +43 (0) 5373 / 62250-0
F +43 (0) 5373 / 62250-90
mail@bora.com
www.bora.com

Europa:

BORA Holding GmbH
Prof.-Dr.-Anton-Kathrein-Straße 3
6342 Niederndorf
Österrike
T +43 (0) 5373 / 62250-0
F +43 (0) 5373 / 62250-90
mail@bora.com
www.bora.com

