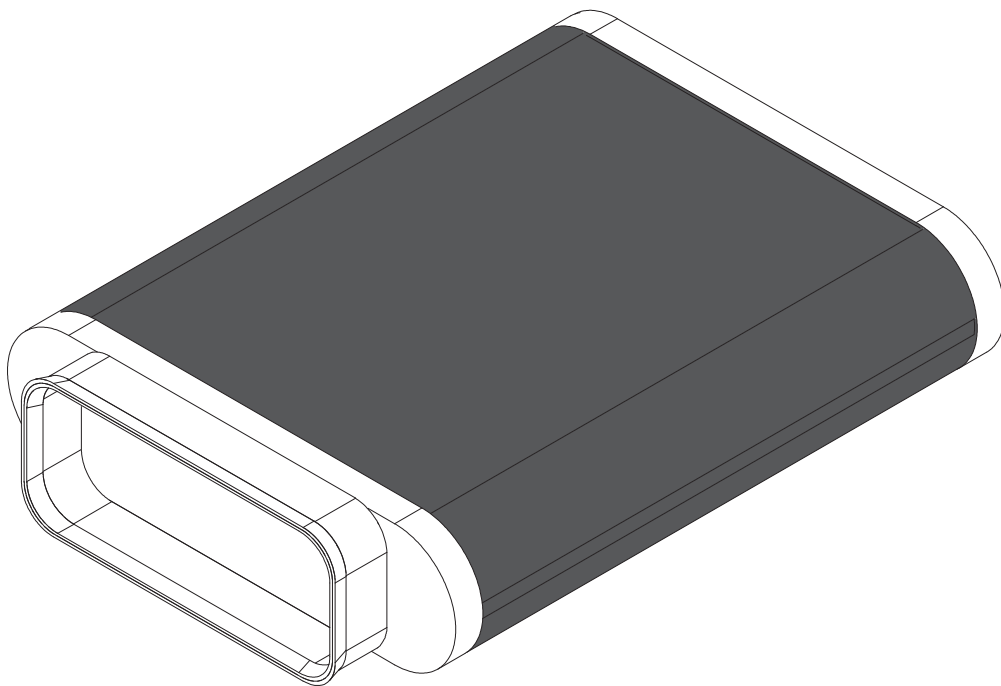


SI Navodila za uporabo in montažo UUE1

Univerzalna enota za recirkulacijo zraka 1



UUE1UMSI-000

Navodila za uporabo in montažo:

Original

Prevod

Proizvajalec

BORA Lüftungstechnik GmbH

Rosenheimer Str. 33

83064 Raubling

Nemčija

Podatki za stik

T +49 (0) 8035 / 907-240

F +49 (0) 8035 / 907-249

info@bora.com

www.bora.com

Posredovanje in razmnoževanje tega dokumenta ali njegova uporaba in posredovanje njegove vsebine ni dovoljeno brez izrecnega dovoljenja.

© BORA Lüftungstechnik GmbH, 2016

Vse pravice pridržane.

Kazalo vsebine

| | | |
|----------|--|-----------|
| 1 | Splošno | 4 |
| 2 | Varnost | 6 |
| 2.1 | Splošni varnostni napotki..... | 6 |
| 2.2 | Varnostni napotki za uporabo | 6 |
| 2.3 | Predvidena uporaba | 6 |
| 3 | Opis naprave | 8 |
| 3.1 | Tehnični podatki..... | 8 |
| 3.2 | Postavitve..... | 8 |
| 3.3 | Princip delovanja..... | 8 |
| 4 | Montaža | 9 |
| 4.1 | Preverjanje obsega dobave | 9 |
| 4.2 | Pogoji montaže..... | 9 |
| 4.3 | Montaža enote za recirkulacijo zraka | 9 |
| 4.3.1 | Vgradnja enote za recirkulacijo zraka | 9 |
| 4.3.2 | Zamenjava univerzalne enote za recirkulacijo zraka..... | 9 |
| 4.4 | Predaja uporabniku | 9 |
| 5 | Čiščenje in vzdrževanje | 10 |
| 5.1 | Čistilna sredstva..... | 10 |
| 5.2 | Čiščenje | 10 |
| 6 | Odprava napak | 11 |
| 7 | Garancija, tehnični servis in nadomestni deli | 12 |
| 7.1 | Garancija..... | 12 |
| 7.2 | Servis | 12 |
| 7.3 | Nadomestni deli | 12 |
| 8 | Razgradnja, demontaža in odlaganje med odpadke | 13 |
| 8.1 | Razgradnja | 13 |
| 8.2 | Demontaža | 13 |
| 8.3 | Okolju prijazno odlaganje med odpadke | 13 |
| 9 | Zapiski | 14 |

1 Splošno

Ciljna skupina

Ta navodila za uporabo in montažo so namenjena za naslednje ciljne skupine:

| Ciljna skupina | Zahteve |
|-------------------------------|---|
| Uporabnik | Otroci, stari 8 let ali več, ter osebe z zmanjšanimi fizičnimi, senzoričnimi ali duševnimi sposobnostmi ali pomanjkanjem izkušenj in/ali znanja smejo napravo uporabljati le pod nadzorom ali če so bili poučeni o varni uporabi naprave in so razumeli nevarnosti, ki lahko iz tega izhajajo. Otroci naj bodo pod nadzorom. Upoštevati se morajo vsa opozorila in varnostni napotki, prav tako pa tudi navodila za upravljanje v teh navodilih za uporabo. |
| Ambiciozni domači mojster | Ambiciozni domači mojster lahko opravi vsa potrebna mizarska in montažna dela sam, če ima potrebne sposobnosti in ustrezno strokovno znanje. Nikakor ne sme sam priklapljeti elektrike ali plina. |
| Strokovno osebje za montažo | Strokovno osebje za montažo lahko v skladu z obstoječimi pravili izvaja vsa potrebna mizarska in montažna dela. Električne in plinske priključke mora pred začetkom uporabe odstraniti specializiran obrtnik iz ustreznega strokovnega področja. |
| Strokovno osebje za elektriko | Električno napeljavo lahko uredi le pooblaščen specializiran obrtnik. Specializiran obrtnik s tem prav tako prevzame odgovornost za pravilno namestitvev električne inštalacije in začetek uporabe. |
| Strokovno osebje za plin | Plinsko napeljavo lahko uredi le pooblaščen specializiran obrtnik. Specializiran obrtnik s tem prav tako prevzame odgovornost za pravilno namestitvev plinske inštalacije in začetek uporabe. |

Tab. 1.1 Ciljne skupine

INFORMACIJA BORA Holding GmbH, BORA Vertriebs GmbH & Co KG, BORA APAC Pty Ltd in BORA Lüftungstechnik GmbH – v nadaljnjem besedilu BORA – ne odgovarjajo za škodo, ki nastane zaradi neupoštevanja oz. nespoštovanja teh dokumentov in za škodo, ki nastane zaradi nepravilne montaže! Električne in plinske priključke mora izvesti usposobljeno strokovno osebje. Montaža je lahko izvedena le ob upoštevanju veljavnih standardov, predpisov in zakonov. Upoštevati se morajo tudi vsa opozorila in varnostni napotki, prav tako pa tudi navodila za upravljanje v teh navodilih za uporabo in montažo.

Veljavnost navodil za uporabo in montažo

Ta navodila so veljavna za več modelov naprav. Zato obstaja možnost, da so opisane določene značilnosti opreme, ki se ne nanašajo na vašo napravo.

Veljavni dokumenti

Poleg teh navodil za uporabo in montažo so veljavni tudi drugi dokumenti, ki jih je treba upoštevati. Na vsak način upoštevajte vse dokumente, ki so sestavni del obsega dobave.

INFORMACIJA Za škodo, ki je nastala zaradi neupoštevanja teh dokumentov, BORA ne prevzema odgovornosti!

Direktive

Te naprave ustrezajo naslednjim direktivam ES:
 Direktiva EMC 2004/108/ES
 Direktiva o nizki napetosti 2006/95/ES
 Direktiva o okoljsko primerni zasnovi 2009/125/ES
 Direktiva o energijskem označevanju 2010/30/ES
 Direktiva RoHS 2011/65/ES

Predstavitev informacij

Za hitro in varno uporabo teh navodil le-ta vsebujejo enotno oblikovanje, številčenje, simboli, varnostni napotki, izrazi in kratice.

Navodila za upravljanje so označena s puščico.

► Vsem navodilom za upravljanje vedno sledite v navedenem vrstnem redu.

Naštevanja so označena s kvadratnim znakom na začetku vrstice.

- Naštevanje 1
- Naštevanje 2

INFORMACIJA Informacija vas opozori na posebnost, ki jo morate nujno upoštevati.

Opozorila in varnostni napotki

Opozorila in varnostni napotki v teh navodilih za uporabo so označeni s simboli in opozorilnimi besedami.




Opozorila in varnostni napotki so sestavljeni, kot sledi:

OPOZORILNI ZNAKI IN OPOZORILNA BESEDA! Vrsta in vir nevarnosti Posledice ob neupoštevanju

► Varnostni ukrepi

Ob tem velja:

- Opozorilni znak opozori na nevarnost.
- Opozorilna beseda označuje resnost nevarnosti.

| Opozorilni znak | Opozorilna beseda | Ogroženost |
|---|-------------------|---|
|  | Nevarnost | Opozarja na neposredno nevarno situacijo, ki lahko pri neupoštevanju privede do smrti ali hudih telesnih poškodb. |
|  | Opozorilo | Opozarja na potencialno nevarno situacijo, ki lahko pri neupoštevanju privede do smrti ali hudih telesnih poškodb. |
|  | Previdno | Opozarja na potencialno nevarno situacijo, ki lahko pri neupoštevanju privede do majhnih ali lažjih telesnih poškodb. |
| – | Previdno | Opozarja na situacijo, ki lahko pri neupoštevanju privede do materialne škode. |

Tab. 1.2 Pomen opozorilnih znakov in opozorilnih besed

2 Varnost

2.1 Splošni varnostni napotki

INFORMACIJA Naprava ustreza predpisanim varnostnim predpisom. Uporabnik je odgovoren za čiščenje, vzdrževanje in varno uporabo naprave. Nenamenska uporaba lahko privede do škode ali poškodb oseb.

- Navodila za uporabo in montažo vsebujejo pomembna navodila za montažo in uporabo. Na tak način se zaščitite pred telesnimi poškodbami in preprečite poškodbe na napravi. Na zadnji strani teh navodil za uporabo in montažo lahko najdete podatke za stik za nadaljnje informacije ter za vprašanja o uporabi in upravljanju.
- Izraz naprava se uporablja za univerzalno enoto za recirkulacijo zraka 1 (UUE1) in univerzalno enoto za recirkulacijo zraka 3 (UUE3).
 - ▶ Pred uporabo naprave v celoti preberite navodila za uporabo in montažo.
 - ▶ Navodila za uporabo in montažo vedno hranite tako, da jih lahko po potrebi uporabite.
 - ▶ Če napravo prodate, skupaj z njo novemu lastniku predajte tudi navodila za uporabo in montažo.
 - ▶ Vsa dela izvajajte zelo skrbno in vestno.
 - ▶ Ko napravo vzamete iz embalaže, preverite, ali ima vidne poškodbe.
 - ▶ Poškodovanih naprav ne priklaplajte.
 - ▶ Napravo začnite uporabljati šele po popolnoma zaključeni montaži, saj je le na ta način lahko zagotovljeno varno delovanje.
 - ▶ Domače živali se naj ne približujejo napravi.

Recirkulacija zraka

INFORMACIJA Pri vsakem postopku kuhanja se zaradi kuhanja v zrak prostora sprošča dodatna vlaga.

INFORMACIJA Recirkulacija zraka iz kuhalne pare odstrani le malo vlage.

- ▶ Pri recirkulaciji zraka poskrbite za zadosten dovod svežega zraka, npr. skozi odprto okno.

- ▶ Zagotovite normalno in prijetno temperaturo v prostoru (45-60% vlage v zraku), npr. tako, da odprete naravne prezračevalne odprtine ali da uporabite prezračevanje stanovanjskega prostora.
- ▶ Po vsaki uporabi z recirkulacijo zraka nastavite odvod kuhalne plošče za prib. 15 minut na nižjo stopnjo ali pa aktivirajte avtomatiko za nadaljnje kuhanje.

Otroci in osebe z omejenimi sposobnostmi

- ▶ Otroci, starejši od 8 let, ter osebe z zmanjšanimi fizičnimi, senzoričnimi ali duševnimi sposobnostmi ali pomanjkanjem izkušenj in/ali znanja smejo napravo uporabljati le pod nadzorom ali če so bili poučeni o varni uporabi naprave in so razumeli nevarnosti, ki lahko iz tega izhajajo.
- ▶ Nadzorujte otroke, ki se zadržujejo v bližini naprave.
- ▶ Otroci se ne smejo igrati z napravo.
- ▶ V prostorih za shranjevanje nad ali za napravo ne shranjujte predmetov, ki bi lahko bili zanimivi za otroke. V nasprotnem primeru lahko otroke zamika, da splezajo na napravo.

Nepooblaščne spremembe

Nepooblaščne spremembe lahko privedejo do nevarnosti, ki izhajajo iz naprave.

- ▶ Naprave ne spreminjajte na noben način.

Čiščenje in vzdrževanje

Filte z aktivnim ogljem je potrebno redno menjavati.

Umazanija privede do neprijetnih vonjav (glejte pogl. Čiščenje in vzdrževanje).

2.2 Varnostni napotki za uporabo

Napravo lahko uporabljate le v povezavi odvodom kuhalne plošče BORA.

V ta namen prav tako upoštevajte navodila za uporabo odvoda kuhalne plošče BORA.

2.3 Predvidena uporaba

Naprava je namenjena izključno za zmanjševanje vonjav pri pripravi jedi v zasebnih gospodinjstvih. Ta naprava ni namenjena za:

- uporabo na prostem
- namestitve v vozila
- ogrevanje prostora
- uporabo na premičnih postavitvenih mestih (npr. ladjah)
- uporabo z zunanjim časovnim stikalom ali ločenim sistemom za daljinsko upravljanje (daljinski upravljalnik)

Vsaka drugačna uporaba kot ta, ki je opisana v navodilih za uporabo in montažo, ali uporaba, ki presega tukaj opisano, velja za nepravilno. BORA ne odgovarja za škodo zaradi nenamenske uporabe ali napačne uporabe.

Kakršna koli nepravilna uporaba je prepovedana!

INFORMACIJA BORA Holding GmbH, BORA Vertriebs GmbH & Co KG, BORA APAC Pty Ltd in BORA Lüftungstechnik GmbH ne odgovarjajo za škodo, ki je nastala zaradi neupoštevanja opozoril in varnostnih napotkov.

3 Opis naprave

- Pri vsaki uporabi upoštevajte vsa opozorila in varnostne napotke (glejte pogl. Varnost).

Univerzalna enota za recirkulacijo zraka 1 (UUE1) ima naslednje lastnosti:

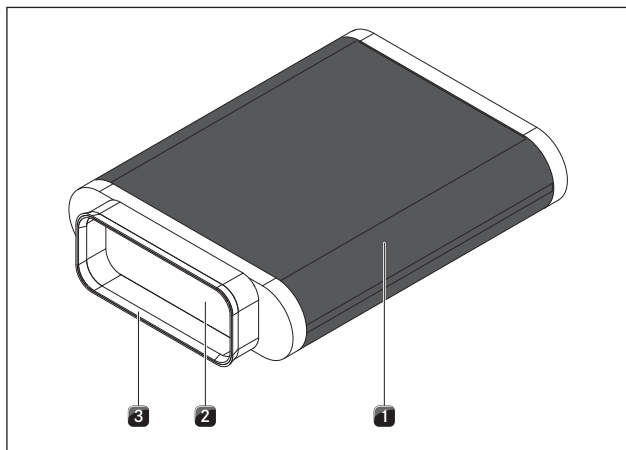
- Pena iz aktivnega oglja
- Flis za fini filter

3.1 Tehnični podatki

| Parameter | Vrednost |
|--|------------------------------------|
| Teža (vključno z dodatno opremo/embalažo) | prib.2,0 kg |
| Pena iz aktivnega oglja | 1,0 kg |
| Material ohišja | Plastika |
| Dimenzije | (širina x globina x višina) |
| Enota za recirkulacijo zraka s podstavkom | 330 x 450 x 94 mm |
| Odprtina za dovod zraka | (zunanja dimenzija) 222 x 89 mm |

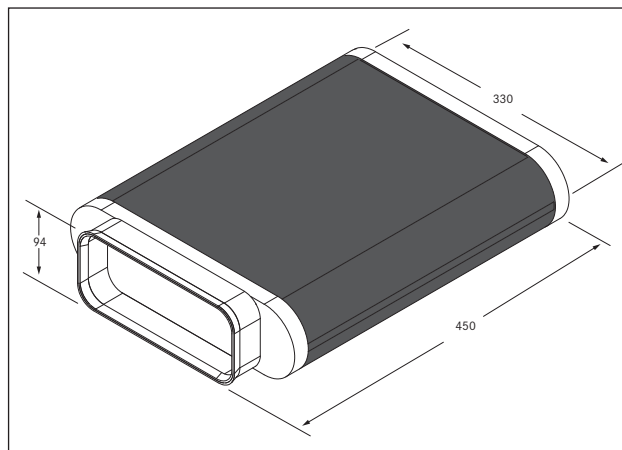
Tab. 3.1 Tehnični podatki

3.2 Postavitev



Sl. 3.1 Enota za recirkulacijo zraka 1 (UUE1)

- [1] Pena iz aktivnega oglja
- [2] Flis za fini filter
- [3] Tesnilna ustnica



Sl. 3.2 Dimenzije naprave (UUE1)

3.3 Princip delovanja

- Odvod kuhalne plošče BORA nastalo kuhavno paro na kuhalni plošči izsesa in jo odvede v enoto za recirkulacijo zraka.
- V notranjosti filtra se s pomočjo flisa za fini filter kuhalna para prefiltrira.
- V peni iz aktivnega oglja se veže vonj.
- Nato se očiščen zrak izpusti ven.

4 Montaža

- ▶ Upoštevajte vsa opozorila in varnostne napotke (glejte pogl. Varnost).
- ▶ Upoštevajte priložena navodila proizvajalca.

INFORMACIJA Naprave ne smete montirati nad hladilne naprave, pomivalne stroje, štedilnike, peči ter pralne ali sušilne naprave.

4.1 Preverjanje obsega dobave

| Poimenovanje | Število |
|---------------------------------------|---------|
| Enota za recirkulacijo zraka 1 (UUE1) | 1 |
| Navodila za uporabo in montažo | 1 |

Tab. 4.1 Obseg dobave

- ▶ Preverite ali je obseg dobave popoln in brez poškodb.
- ▶ Če deli v obsegu dobave manjkajo ali so poškodovani, o tem obvestite servis BORA.
- ▶ Nikakor ne montirajte poškodovanih delov.
- ▶ Transportno embalažo pravilno odložite med odpadke (glejte pogl. Razgradnja in odlaganje med odpadke).

4.2 Pogoji montaže

- Poti zračnih kanalov naj bodo čim krajši.
- Enote za recirkulacijo zraka ne montirajte na spodje omarice ali telesa, ki niso ločena od vrat ali vstavkov. Vrata ali vstavki se lahko zaradi nadtlaka sami odprejo.
- Predali, zadnje stene oz. police v spodnji omarici morajo biti odstranljivi za namene vzdrževanja in čiščenja.
- Če enoto za recirkulacijo zraka montirate v sosednjem prostoru, mora kanal za povratni tok zraka biti napeljan v prostoru postavitve naprave za odvod pare, da se s tem prepreči nastajanje podtlaka.

4.3 Montaža enote za recirkulacijo zraka

INFORMACIJA Za povratni tok recirkuliranega zraka na območju podstavka je predvidena odprtina za povratni tok > 500 cm².

INFORMACIJA Premer odvodnega kanala ne sme obsegati manj kot 150mm (176 cm²).

INFORMACIJA Pri odvodnem kanalu dolžine 50 cm, pred modulom ventilatorja (motorjem) ne smejo biti inštalirani nobeni koti ali zavoji.

INFORMACIJA Med koti in zavoji montirajte ravne dele kanala z dolžino vsaj 50 cm.

4.3.1 Vgradnja enote za recirkulacijo zraka

- Na notranjem priključku enote za recirkulacijo zraka je nameščen komprimiran trak, ki omogoča tesno prileganje.
- ▶ Kanal povežite s priključkom kanala enote za recirkulacijo zraka.
- ▶ Enoto za recirkulacijo zraka enakomerno potisnite na priključek kanala.
- ▶ Odstranite zaščitno folijo sprijemalnega zapirala iz zunanje strani enote za recirkulacijo zraka.
- ▶ Enoto za recirkulacijo zraka fiksirajte s sprijemalnim zapiralom, tako da bo onemogočeno drsenje.
- ▶ Povezave delov kanalov nepredušno zalepite z ohišjem
- Za nepredušno montažo lahko uporabite tudi tesnilni trak UDB25 (ni priložen v obsegu dobave). Tesnilni trak UDB25 (univerzalni artikel dodatne opreme UDB25) je na voljo pri vašem trgovcu BORA.

4.3.2 Zamenjava univerzalne enote za recirkulacijo zraka

Izklopite odvod kuhalne plošče. V ta namen upoštevajte navodila za uporabo odvoda kuhalne plošče BORA.

- ▶ Za dostop do vaše naprave odprite možnost revizije.
- ▶ S pomočjo pritrdilnih nosilcev sprostite napravo.
- ▶ Napravo odklopite od priključka kanala.
- ▶ Priključek kanala očistite z mehko krpo in čistilnim sredstvom ali vodo.
- ▶ Nadomestno napravo montirajte tako, kot je opisano v poglavju Montaža.
- ▶ Preverite ali povezave kanala tesnijo in ali so trdno nameščene.
- ▶ Preverite ali naprava pravilno deluje.
- ▶ V ta namen vključite odvod kuhalne plošče. V ta namen upoštevajte navodila za uporabo odvoda kuhalne plošče BORA.
- ▶ Morebitna puščanja zatesnite.
- ▶ Ponovno preverite tesnost povezav.
- ▶ Zaprite možnost revizije.
- ▶ Rabljene filtre pravilno odložite med odpadke.

4.4 Predaja uporabniku

Ko je montaža zaključena:

- ▶ Uporabniku pojasnite osnovne funkcije.
- ▶ Uporabnika informirajte o vseh varnostnih vidikih uporabe in ravnanja.
- ▶ Uporabniku predajte dodatno opremo in navodila za uporabo in montažo, ki jih naj varno shrani.

5 Čiščenje in vzdrževanje

- ▶ Upoštevajte vsa opozorila in varnostne napotke (glejte pogl. Varnost).
- ▶ Upoštevajte priložena navodila proizvajalca.
- ▶ Prepričajte se, da je za načrtovano čiščenje in dela na napravi odvod kuhalne plošče popolnoma izklopljen, da se ne poškodujete. V ta namen upoštevajte navodila za uporabo odvoda kuhalne plošče BORA.
- ▶ Po vsaki uporabi nastavite odvod kuhalne plošče za prib. 15 minut na nižjo stopnjo ali pa aktivirajte avtomatiko za nadaljnje kuhanje.
- ▶ Držite se naslednjih ciklov menjave in servisa:
 - ob pojavljanju vonjav,
 - slabši učinkovitosti odvoda zraka

| Komponenta | Cikel menjave | Cikel servisa |
|---|---------------|---------------|
| Enota za recirkulacijo zraka 1 (UUE1) | 1 x na leto | |
| Enota za recirkulacijo zraka 3 (UUE3) filter z aktivnim ogljem | vsaki 2 leti | |

Tab. 5.1 Cikli menjave in servisa

- ▶ Za naročilo ali izvedbo servisnih ciklov stopite v stik s specializiranim trgovcem BORA ali servisno ekipo BORA.

5.1 Čistilna sredstva

- ▶ Nikoli ne uporabljajte parnih čistilnikov, trdih gobic, abrazivnih sredstev ali kemično agresivnih čistilnih sredstev (npr. čistilo za pečico).
- ▶ Pazite na to, da čistilno sredstvo na noben način ne vsebuje peska, sode, kisline, luga ali kloridov

5.2 Čiščenje

Čiščenje notranjosti naprave za uporabnika ni predvideno in ga uporabnik pod nobenim pogojem ne sme izvajati.

6 Odprava napak

► Upoštevajte vsa opozorila in varnostne napotke (glejte pogl. Varnost).

| Situacija uporabe | Vzrok | Pomoč |
|---------------------|--|---|
| Neprijetne vonjave. | Brez uporabe avtomatike za nadaljnje kuhanje. | Uporabite avtomatiko za nadaljnje kuhanje. |
| | Prekoračen čas uporabe enote za recirkulacijo zraka. | Zamenjajte enoto za recirkulacijo zraka (UUE1). |

Tab. 6.1 Odpravljanje napak

► V vseh drugih primerih stopite v stik s servisno ekipo BORA (glejte pogl. Garancija, tehnični servis in nadomestni deli).

7 Garancija, tehnični servis in nadomestni deli

- ▶ Upoštevajte vsa opozorila in varnostne napotke (glejte pogl. Varnost).

7.1 Garancija

Garancija velja 2 leti.

7.2 Servis

Servis BORA:

glejte zadnjo stran navodil za uporabo in montažo



- ▶ V primeru motenj, ki jih ne znate sami odpraviti, stopite v stik s specializiranim trgovcem BORA ali servisno ekipo BORA.

Servis BORA potrebuje tipsko oznako in serijsko številko vaše naprave (številka SŠ). Oba podatka lahko najdete na tipski tablici na zadnji strani navodil, ter tudi na dnu naprave.

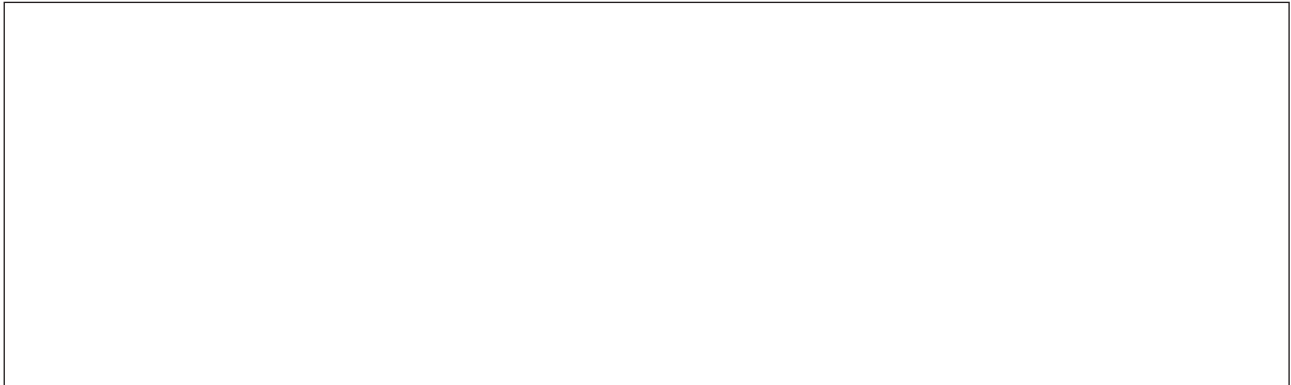
7.3 Nadomestni deli

- ▶ Za popravila uporabljajte le originalne nadomestne dele.

INFORMACIJA Nadomestni deli so na voljo pri vašem prodajalcu BORA in na spletni servisni strani BORA na naslovu www.bora.com/service ali pod navedeno številko storitve.

9 Zapiski:

Tipska tablica:



Nemčija:

BORA Lüftungstechnik GmbH
Rosenheimer Str. 33
83064 Raubling
Nemčija
T +49 (0) 8035 / 907-240
F +49 (0) 8035 / 907-249
info@bora.com
www.bora.com

Avstralija – Nova Zelandija:

BORA APAC Pty Ltd
A/ 91-95 Victoria Road
Drummoyne NSW 2047
Avstralija
T +61 2 7900 5580
F +61 2 8076 3514
info@boraapac.com.au
www.boraapac.com.au

Avstrija:

BORA Vertriebs GmbH & Co KG
Prof.-Dr.-Anton-Kathrein-Straße 3
6342 Niederndorf
Avstrija
T +43 (0) 5373 / 62250-0
F +43 (0) 5373 / 62250-90
mail@bora.com
www.bora.com

Evropa:

BORA Holding GmbH
Prof.-Dr.-Anton-Kathrein-Straße 3
6342 Niederndorf
Avstrija
T +43 (0) 5373 / 62250-0
F +43 (0) 5373 / 62250-90
mail@bora.com
www.bora.com

