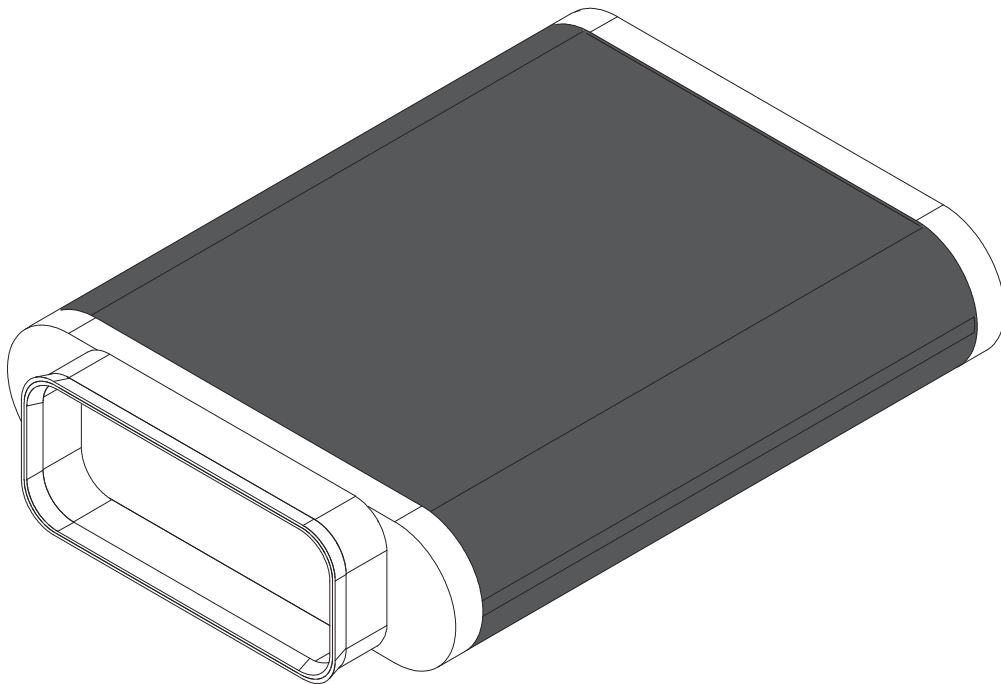


**NO** Bruks- og monteringsanvisning UUE1

Universal-resirkuleringsenhet 1



UUE1UMNO-000

**Bruks- og monteringsanvisning:**

Original

Oversettelse

**Produsent**

**BORA Lüftungstechnik GmbH**

Rosenheimer Str. 33

83064 Raubling

Tyskland

**Kontakt**

T +49 (0) 8035 / 907-240

F +49 (0) 8035 / 907-249

info@bora.com

www.bora.com

Kopiering og distribusjon av dette dokumentet, utnyttelse og videreformidling av innholdet er ikke tillatt uten skriftlig fullmakt.

© BORA Lüftungstechnik GmbH, 2016

Alle rettigheter reservert.

# Innholdsfortegnelse

<b>1</b>	<b>Generelt</b>	<b>4</b>
<b>2</b>	<b>Sikkerhet</b>	<b>6</b>
2.1	Generelle sikkerhetsmerknader .....	6
2.2	Sikkerhetsmerknader betjening .....	6
2.3	Hensiktsmessig bruk .....	6
<b>3</b>	<b>Produktbeskrivelse</b>	<b>8</b>
3.1	Tekniske spesifikasjoner .....	8
3.2	Oppbygning .....	8
3.3	Funksjonsprinsipp .....	8
<b>4</b>	<b>Montering</b>	<b>9</b>
4.1	Kontroller leveringsomfanget .....	9
4.2	Monteringsinformasjon .....	9
4.3	Montere resirkuleringsenhet .....	9
4.3.1	Montering av resirkuleringsenheten .....	9
4.3.2	Utskifting av Universal resirkuleringsenhet .....	9
4.4	Overlevering til brukeren .....	9
<b>5</b>	<b>Rengjøring og stell</b>	<b>10</b>
5.1	Rengjøringsmiddel .....	10
5.2	Rengjøring .....	10
<b>6</b>	<b>Utbedring av feil</b>	<b>11</b>
<b>7</b>	<b>Garanti, kundeservice og reservedeler</b>	<b>12</b>
7.1	Garanti .....	12
7.2	Kundeservice .....	12
7.3	Reservedeler .....	12
<b>8</b>	<b>Avvikling, demontering og kassering</b>	<b>13</b>
8.1	Avvikling .....	13
8.2	Demontering .....	13
8.3	Miljøvennlig kassering .....	13
<b>9</b>	<b>Merknader</b>	<b>14</b>

# 1 Generelt

## Målgruppe

Denne bruks- og monteringsanvisningen er rettet mot følgende målgruppe:

Målgruppe	Krav
Bruker	Apparatet kan brukes av barn fra 8 år og oppover og personer med reduserte fysiske, sensoriske eller mentale evner eller manglende erfaring og/eller kunnskap dersom de er under tilsyn eller har fått innføring i sikker bruk av apparatet og har forstått de resulterende farene. Barn må holdes under oppsyn. Det må tas hensyn til alle sikkerhets- og varselsmerknader samt håndteringsanvisningene i bruksanvisningen.
Ambisiøse hobbysekkere	Den ambisiøse hobbysekkeren kan selv utføre alt nødvendig snekker- og monteringsarbeid så lenge han har de nødvendige evnene og tilsvarende fagkunnskaper. Det er ikke lov å koble til strøm og gass selv.
Monteringsfagfolk	Monteringsfagfolk kan utføres alt nødvendig snekker- og monteringsarbeid under overholdelse av gjeldende forskrifter. Strøm- og gasstilkoblingene må fjernes før igangsetting av en anerkjent håndverker for tilsvarende fag.
Elektriker	El-tilkoblingen må bare utføres av autoriserte elektrikere. De må også ta ansvaret for korrekt el-installasjon og igangsetting.
Gassininstallatør	Gasstilkoblingen må bare utføres av autoriserte gassininstallatør. De må også ta ansvaret for korrekt gassinallasjon og igangsetting.

Tab. 1.1 Målgrupper

<b>INFO</b>	BORA Holding GmbH, BORA Vertriebs GmbH & Co KG, BORA APAC Pty Ltd og BORA Lüftungstechnik GmbH – heretter kalt BORA – er ikke ansvarlig for skader forårsaket av mislighold eller manglende overholdelse av disse dokumentene og på grunn av feil montering! Strøm- og gasstilkoblingene må utføres av anerkjente fagfolk. Monteringens kun utføres under overholdelse av gjeldende standarder, forskrifter og lover. Det må tas hensyn til alle sikkerhets- og varselsmerknader samt håndteringsanvisningene i bruks- og monteringsanvisningen.
-------------	--

## Gyldighet av bruks- og monteringsanvisningen

Denne anvisningen er gyldig for flere apparatvarianter. Derfor er det mulig at det beskrives enkelte utstyrsfunksjoner som ikke gjelder for ditt apparat.

## Andre gjeldende dokumenter

I tillegg til denne bruks- og monteringsanvisningen er det andre dokumenter som er gyldige og som må tas hensyn til. Ta hensyn til alle dokumentene som er del av leveringsomfanget.

<b>INFO</b>	BORA tar ikke noe ansvar for skader som oppstår fra mislighold av disse dokumentene!
-------------	--

## Direktiver

Disse apparatene svarer til følgende EF-direktiver:  
 2004/108/EF EMC-direktivet  
 2006/95/EF Lavspenningsdirektivet  
 2009/125/EF Økodesign-direktivet  
 2010/30/EF Energimerkedirektivet  
 2011/65/EF RoHS-direktivet

## Fremstilling av informasjon

For at du skal kunne arbeide raskt og sikkert med denne anvisningen, brukes det enhetlige formateringer, besifringer, symboler, sikkerhetsmerknader, begreper og forkortelser. **Handlingsanvisninger merkes med en pil.**

► Utfør alltid alle handlingsanvisningene i den angitte rekkefølgen.

**Opptellinger kjennetegnes ved et firkantet punkt på begynnelsen av linjen.**

- Opptelling 1
- Opptelling 2

<b>INFO</b>	Informasjon henviser til funksjoner som du må ta hensyn til.
-------------	--

## Sikkerhets- og varselsmerknader




Sikkerhets- og varselsmerknadene i denne anvisningen er fremhevet med symboler og signaldord. Sikkerhets- og varselsmerknader er bygd opp som følger:

**VARSELSTEGN OG SIGNALORD!**  
**Faretype og -kilde**  
 Følger ved mislighold

► Sikkerhetstiltak

Her gjelder:

- Varselstegnet gjør deg oppmerksom på faren.
- Signaldordet angir hvor alvorlig faren er.

Varselstegn	Signalord	Risiko
	<b>FARE</b>	Henviser til en umiddelbart farlig situasjon som ved mislighold fører til dødsfall eller alvorlige personskader.
	<b>ADVARSEL</b>	Henviser til en mulig farlig situasjon som ved mislighold kan føre til dødsfall eller alvorlige personskader.
	<b>OBS</b>	Henviser til en mulig farlig situasjon som ved mislighold kan føre til lettere personskader.
–	<b>OBS</b>	Henviser til en situasjon som ved mislighold kan føre til materielle skader.

Tab. 1.2 Betydning av varselstegn og signalord

## 2 Sikkerhet

### 2.1 Generelle sikkerhetsmerknader

**INFO** Apparatet oppfyller de gitte sikkerhetsbestemmelsene. Brukeren har ansvaret for rengjøring, stell og sikker bruk av apparatet. Feil bruk kan føre til personskader og materielle skader.

- Drifts- og monteringsanvisningen inneholder viktige merknader for montering og betjening. Slik beskytter du deg mot skader og forhindrer skader på apparatet. På baksiden av denne bruks- og monteringsanvisningen finner du kontaktopplysninger for mer informasjon samt spørsmål om anvendelse og bruk.
- Begrepet apparat brukes for Universal resirkuleringsenhet 1 (UUE1) og Universal resirkuleringsenhet 3 (UUE3).
- ▶ Les hele bruks- og monteringsanvisningen før du tar apparatet i bruk.
- ▶ Oppbevar alltid bruks- og monteringsanvisningen tilgjengelig slik at denne kan tys til ved behov.
- ▶ Lever bruks- og monteringsanvisningen videre til neste eier hvis du selger apparatet.
- ▶ Utfør alltid alt arbeid svært nøye og oppmerksomt.
- ▶ Kontroller apparatet for synlige skader etter at det er pakket ut.
- ▶ Koble aldri til et skadet apparat.
- ▶ Ikke bruk apparatet før det er fullstendig montert. Først da kan sikker drift garanteres.
- ▶ Hold kjæledyr unna apparatet.

#### Resirkuleringsdrift

**INFO** Ved all koking avgis det ekstra fuktighet i romluften.

**INFO** I resirkuleringsdrift fjernes det bare litt fuktighet fra matosen.

- ▶ Sørg ved resirkuleringsdrift for tilstrekkelig tilførsel av frisk luft, f.eks. med et åpent vindu.
- ▶ Sørg for et normalt og behagelig innneklima (45-60% luftfuktighet), f.eks. ved å åpne naturlige ventilasjonsåpninger eller drift av ventilasjon i oppholdsrom.

- ▶ Slå avtrekket på et lavere nivå i ca. 15 minutter etter hver bruk i resirkuleringsdrift, eller aktiver automatisk utkoblingsfunksjon.

#### Hos barn og personer med spesielle evner i husholdningen

- ▶ Apparatet kan brukes av barn fra 8 år og oppover og personer med reduserte fysiske, sensoriske eller mentale evner eller manglende erfaring og/eller kunnskap dersom de er under tilsyn eller har fått innføring i sikker bruk av apparatet og har forstått de resulterende farene.
- ▶ Hold barn under oppsyn i nærheten av apparatet.
- ▶ Barn må ikke leke med apparatet.
- ▶ Ikke oppbevar noen gjenstander i stuerom over eller bak apparatet som kan være av interesse for barn. Barna kan bli fristet til å klatre på apparatet.

#### Selvstendige forandringer

Selvstendige forandringer på apparatet kan føre til farer.

- ▶ Ikke foreta noen forandringer på apparatet.

#### Rengjøring og stell

Det aktive kullfilteret må skiftes ut regelmessig.

Forurensninger fører til luktbelastning (se kap. Rengjøring og stell).

### 2.2 Sikkerhetsmerknader betjening

Apparatet må bare brukes i forbindelse med et BORA avtrekk.

Ta også hensyn til bruksanvisningen for BORA avtrekk.

### 2.3 Hensiktsmessig bruk

Apparatet er kun ment for luktredusering ved tilberedning av mat i private husholdninger. Dette apparatet er ikke ment for:

- bruk utendørs
- montering i kjøretøy
- oppvarming av rom
- bruk på ikke-stasjonære oppstillingssteder (f.eks. skip)

- bruk med ekstern timer eller et separat fjernstyringssystem (fjernkontroll)

All annen bruk enn den som er beskrevet i denne bruks- og monteringsanvisningen, eller bruk ut over den beskrevet i denne, gjelder som feil bruk. BORA tar ikke ansvar for skader som oppstår fra feil bruk eller feil betjening.

**All misbruk er forbudt!**

---

**INFO** Die BORA Holding GmbH,  
BORA Vertriebs GmbH & Co KG,  
BORA APAC Pty Ltd og  
BORA Lüftungstechnik GmbH  
er ikke ansvarlig for skader som  
skyldes manglende overholdelse av  
sikkerhets- og varselsmerknader.

---

### 3 Produktbeskrivelse

- Ta hensyn til alle sikkerhets- og varselsmerknader ved enhver betjening (se kap. Sikkerhet).

Universal resirkuleringsenhet 1 (UUE1) har følgende karakteristikk:

- Aktivt kull-skum
- Finfilter-fleece

#### 3.1 Tekniske spesifikasjoner

Parameter	Verdi
Vekt (inkl. tilbehør/emballasje)	ca.2,0 kg
Aktivt kull-skum	1,0 kg
Material hus	Plast
Dimensjoner	(bredde x dybde x høyde)
Resirkuleringsenhet med sokkel	330 x 450 x 94 mm
Innstrømningsåpning	(utvendige dimensjoner) 222 x 89 mm

Tab. 3.1 Tekniske spesifikasjoner

#### 3.2 Oppbygning

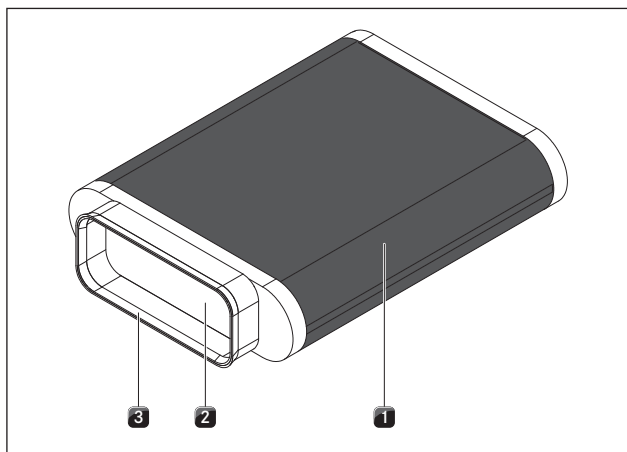


Fig. 3.1 Resirkuleringsenhet 1 (UUE1)

- [1] Aktivt kull-skum
- [2] Finfilter-fleece
- [3] Tetningsleppe

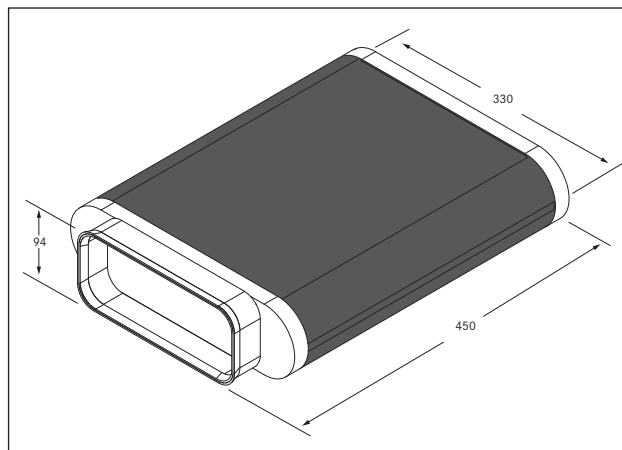


Fig. 3.2 Apparatdimensjoner (UUE1)

#### 3.3 Funksjonsprinsipp

- Matosen som oppstår suges bort fra platetoppen med BORA avtrekk og transporteres i resirkuleringsenheten.
- Inne i filteret førfilteres matosen gjennom finfilter-fleecen.
- I aktivt kull-skummet bindes luktene.
- Deretter strømmer det ren luft ut.



## 4 Montering

- ▶ Ta hensyn til alle sikkerhets- og varselsmerknader (se kap. Sikkerhet).
- ▶ Ta hensyn til medfølgende produsentanvisninger.

**INFO** Produktet må ikke monteres over kalde produkter, oppvaskmaskiner, komfyrer, stekeovner samt vaskemaskiner og tørketromler.

### 4.1 Kontroller leveringsomfanget

Betegnelse	Antall
Resirkuleringsenhet 1 (UUE1)	1
Bruks- og monteringsanvisning	1

Tab. 4.1 Leveringsomfang

- ▶ Kontroller at leveringsomfanget er komplett og uskadet.
- ▶ Informer umiddelbart BORA service hvis det mangler deler eller noe er skadet.
- ▶ Monter aldri skadde deler.
- ▶ Kasser transportemballasjen på riktig måte (se kap. Avvikling og kassering).

### 4.2 Monteringsinformasjon

- Hold luftføringsrutene så korte som mulig.
- Ikke monter resirkuleringsenheten i underskap eller skap uten skille til dørene eller skuffene. Dørene og skuffene kan åpnes på egenhånd pga. overtrykket.
- Skuffene, bakvegger hhv. hyller i underskap må være uttakbare for vedlikeholds- og rengjøringsformål.
- Hvis resirkuleringsenheten monteres i et tilliggende rom, må resirkuleringen skje i oppstillingsrommet der dampavtrekksanlegget er, slik at det ikke genereres noe undertrykk.

### 4.3 Montere resirkuleringsenhet

**INFO** Det må være en tilbakestrømningsåpning > 500 cm<sup>2</sup> for tilbakeføring av resirkuleringsluften i sokkelområdet.

**INFO** Avtrekksluftskanalens diameteren må ikke være mindre enn 150mm (176 cm<sup>2</sup>).

**INFO** I en avtrekksluftkanallengde på 50 cm foran motormodulen (motoren) må det ikke installeres noen vinkler eller bøyer.

**INFO** Mellom vinkler eller bøyer må det installeres rette kanalstykker på minst 50 cm lengde.

#### 4.3.1 Montering av resirkuleringsenheten

- På resirkuleringsenhetens innvendige tilkobling er det installert et komprimeringsbånd for å sørge for at den sitter godt.
- ▶ Forbind kanalen med resirkuleringsenhetens kanaltilkobling.
- ▶ Skyv resirkuleringsenheten jevnt på kanaltilkoblingen.
- ▶ Fjern borrelåsens beskyttelsesfolie på utsiden av resirkuleringsenheten.
- ▶ Fest resirkuleringsenheten med borrelåsen så den ikke sklir.
- ▶ Lim forbindelsene mellom kanaldelene og huset så det blir lufttett
- For lufttett montering kan også forseglingsstapen DUB25 brukes (ikke del av leveringsomfanget). Forseglingsstapen UDB25 (Universal tilbehør artikkel UDB25) får du hos din BORA-forhandler.

#### 4.3.2 Utskifting av Universal resirkuleringsenhet

Slå av avtrekket. Ta hensyn til bruksanvisningen for BORA avtrekk.

- ▶ Åpne revisjonstilgangen for å komme til apparatet ditt.
- ▶ Løsne apparatet med festebrakettene.
- ▶ Fjern apparatet fra kanaltilkoblingen.
- ▶ Rengjør kanaltilkoblingen med en myk klut og rengjøringsmiddel eller vann.
- ▶ Monter utskiftingsenheten som beskrevet i kapittelet Montering.
- ▶ Kontroller at alle kanalforbindelsene er tette og sitter godt.
- ▶ Kontroller at apparatet fungerer korrekt.
- ▶ Ta i bruk avtrekket. Ta hensyn til bruksanvisningen for BORA avtrekk.
- ▶ Tett mulige lekkasjer.
- ▶ Kontroller en gang til at forbindelsene er tette.
- ▶ Lukk revisjonstilgangen.
- ▶ Kasser brukte filtre på faglig riktig måte.

### 4.4 Overlevering til brukeren

Når monteringen er avsluttet:

- ▶ Forklar de vesentlige funksjonene for brukeren.
- ▶ Informer brukeren om alle de sikkerhetsrelevante aspektene ved betjening og håndtering.
- ▶ Overlever tilbehøret og bruks- og monteringsanvisningen til brukeren for sikker oppbevaring.

## 5 Rengjøring og stell

- ▶ Ta hensyn til alle sikkerhets- og varselsmerknader (se kap. Sikkerhet).
- ▶ Ta hensyn til medfølgende produsentanvisninger.
- ▶ Sørg for at avtrekket er slått helt av før den planlagte rengjøringen og arbeidet på apparatet slik at du ikke skader deg. Ta hensyn til bruksanvisningen for BORA avtrekk.
- ▶ Slå avtrekket på et lavere nivå i ca. 15 minutter etter hver bruk, eller aktiver automatisk utkoblingsfunksjon.
- ▶ Overhold følgende utskiftings- og servicesykluser:
  - ved luktdannelse
  - dårligere avtrekkseffekt

Komponenter	Utskiftings- syklus	Service- syklus
Resirkuleringsenhet 1 (UUE1)	1x per år	
Resirkuleringsenhet 3 (UUE3) aktivt kullfilter	hvert 2. år	

Tab. 5.1 Utskiftings- og servicesykluser

- ▶ Ta kontakt med din autoriserte BORA-forhandler eller BORA Service Team for å bestille time til utførelsen av servicesyklusen.

### 5.1 Rengjøringsmiddel

- ▶ Bruk aldri damprensere, skurende svamper, skuremidler eller kjemisk aggressive rengjøringsmidler (f.eks. ovnsspray).
- ▶ Pass på at rengjøringsmiddelet aldri inneholder sand, soda, syre, lut eller klor

### 5.2 Rengjøring

Det er ikke meningen at brukeren skal rengjøre apparatet innvendig, det må aldri gjøres av brukeren.

## 6 Utbedring av feil

- Ta hensyn til alle sikkerhets- og varselsmerknader (se kap. Sikkerhet).

Betjeningssituasjon	Årsak	Råd
Luktbelastning.	Ikke bruk den automatiske utkoblingsfunksjonen.	Bruk den automatiske utkoblingsfunksjonen.
	Brukstiden for resirkuleringsenheten er overskredet.	Skift ut resirkuleringsenheten (UUE1).

Tab. 6.1 Utbedre feil

- I alle andre tilfeller må du ta kontakt med BORA Service Team (se kap. Garanti, teknisk service og reservedeler).

## 7 Garanti, kundeservice og reservedeler

- ▶ Ta hensyn til alle sikkerhets- og varselsmerknader (se kap. Sikkerhet).

### 7.1 Garanti

Garantien er på 2 år.

### 7.2 Kundeservice

**BORA kundeservice:**

se baksiden av bruks- og monteringsanvisningen



- ▶ Ved feil som du ikke kan ordne selv, må du ta kontakt med din autoriserte BORA-forhandler eller BORA kundeservice.

Kundeservice trenger typebetegnelsen og serienummeret på ditt apparat (FD-nummer). Begge disse opplysningene finner du på typeskiltet på baksiden av anvisningen og under apparatet.

### 7.3 Reservedeler

- ▶ Bruk bare originale reservedeler ved reparasjoner.

---

**INFO** Reservedeler får du fra din BORA-forhandler og fra BORAs online serviceside på [www.bora.com/service](http://www.bora.com/service) eller via de oppgitte servicenumrene.

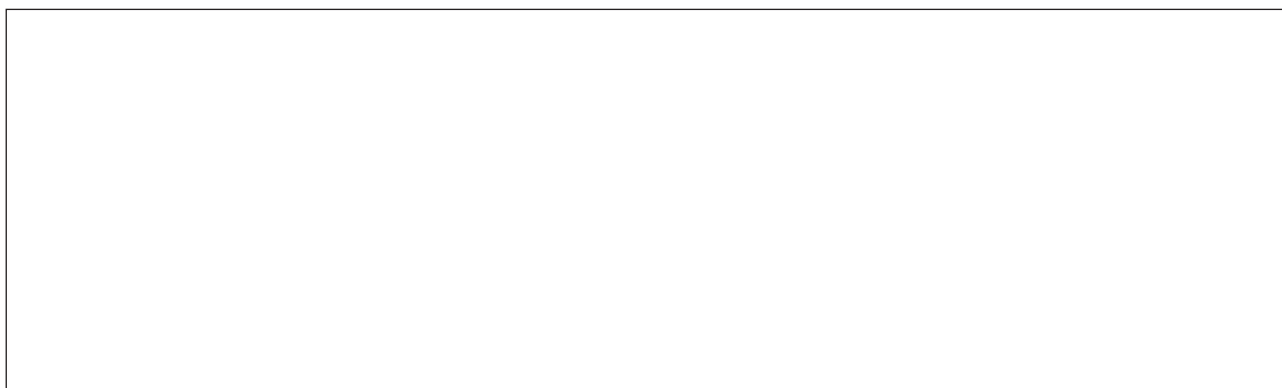
---

## 9 Merknader:





**Typeskilt:**



**Tyskland:**

**BORA Lüftungstechnik GmbH**

Rosenheimer Str. 33  
83064 Raubling  
Tyskland  
T +49 (0) 8035 / 907-240  
F +49 (0) 8035 / 907-249  
info@bora.com  
www.bora.com

**Australia – New Zealand:**

**BORA APAC Pty Ltd**

A/ 91-95 Victoria Road  
Drummoyne NSW 2047  
Australia  
T +61 2 7900 5580  
F +61 2 8076 3514  
info@boraapac.com.au  
www.boraapac.com.au

**Østerrike:**

**BORA Vertriebs GmbH & Co KG**

Prof.-Dr.-Anton-Kathrein-Straße 3  
6342 Niederndorf  
Østerrike  
T +43 (0) 5373 / 62250-0  
F +43 (0) 5373 / 62250-90  
mail@bora.com  
www.bora.com

**Europa:**

**BORA Holding GmbH**

Prof.-Dr.-Anton-Kathrein-Straße 3  
6342 Niederndorf  
Østerrike  
T +43 (0) 5373 / 62250-0  
F +43 (0) 5373 / 62250-90  
mail@bora.com  
www.bora.com

