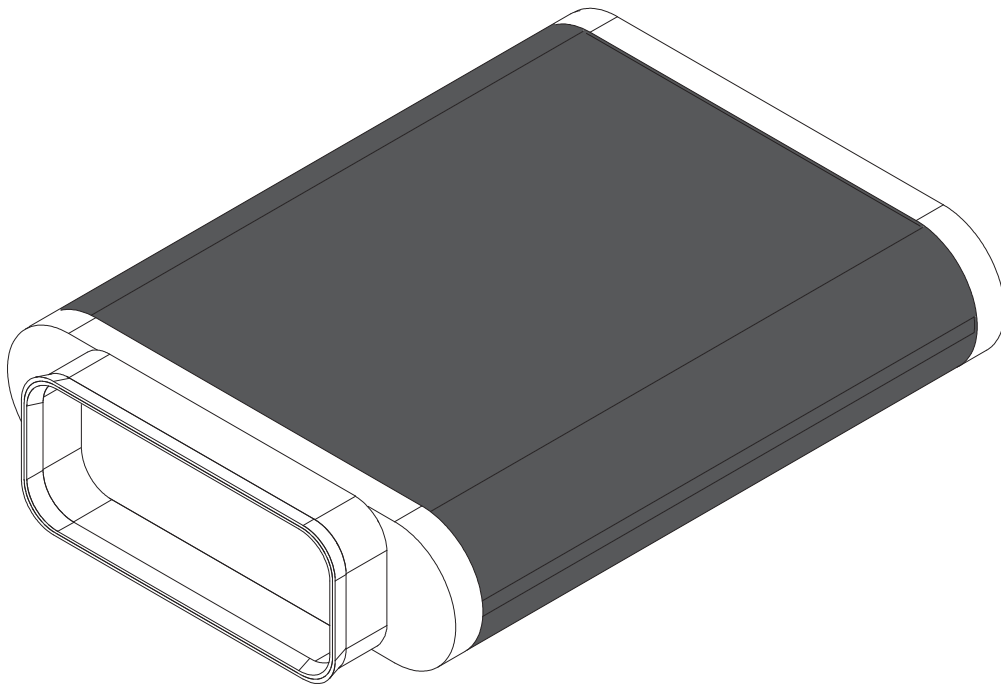


NL Bedienings- en montagehandleiding UUE1

Universal recirculatie-unit 1



UUE1UMNL-000

Bedienings- en montagehandleiding:

Origineel

Vertaling

Fabrikant

BORA Lüftungstechnik GmbH

Rosenheimer Str. 33
83064 Raubling
Duitsland

Contactgegevens

T +49 (0) 8035 / 907-240
F +49 (0) 8035 / 907-249
info@bora.com
www.bora.com

Dit document verspreiden of vermenigvuldigen of de inhoud ervan gebruiken of communiceren is niet toegestaan behoudens uitdrukkelijke goedkeuring.

© BORA Lüftungstechnik GmbH, 2016

Alle rechten voorbehouden.

Inhoudsopgave

1	Algemeen	4
2	Veiligheid	6
2.1	Algemene veiligheidsinstructies	6
2.2	Veiligheidsinstructies bediening	6
2.3	Correct gebruik	7
3	Beschrijving van het apparaat	8
3.1	Technische gegevens	8
3.2	Opbouw	8
3.3	Werkingsprincipe.....	8
4	Montage	9
4.1	Leveringsomvang controleren	9
4.2	Montage-instructies	9
4.3	Recirculatie-unit monteren	9
4.3.1	Inbouw van de recirculatie-unit	9
4.3.2	Vervangen van de Universal recirculatie-unit	9
4.4	Overdracht aan de gebruiker.....	9
5	Reiniging en onderhoud	10
5.1	Reinigingsmiddelen	10
5.2	Reiniging.....	10
6	Storingen verhelpen	11
7	Garantie, klantendienst en reserveonderdelen	12
7.1	Garantie.....	12
7.2	Klantendienst	12
7.3	Reserveonderdelen.....	12
8	Buitenbedrijfstelling, demontage en afdanking	13
8.1	Buitenbedrijfstelling	13
8.2	Demontage.....	13
8.3	Milieuvriendelijke afdanking.....	13
9	Notities	14

1 Algemeen

Doelgroep

Deze bedienings- en montagehandleiding is bestemd voor de volgende doelgroepen:

Doelgroep	Eisen
Bediener	Het toestel kan worden gebruikt door kinderen vanaf 8 jaar alsook door personen met verminderde fysieke, sensorische of mentale vaardigheden of gebrek aan ervaring en/of kennis, mits zij onder toezicht staan of onderricht werden omtrent het veilige gebruik van het toestel en de daaruit voortvloeiende gevaren begrepen hebben. Kinderen moeten onder toezicht staan. Alle veiligheidsbepalingen en waarschuwingen en de instructies in de bedieningshandleiding moeten worden nageleefd.
Doe-het-zelvers	Doe-het-zelvers mogen alle nodige meubel- en montagewerkzaamheden zelf uitvoeren, voor zover ze over de nodige vaardigheden en vakkennis beschikken. Ze mogen in geen geval zelf de stroom- en gasaansluitingen uitvoeren.
Montage vakpersoneel	Het montagevakpersoneel mag alle nodige meubel- en montagewerkzaamheden in overeenstemming met de geldende voorschriften uitvoeren. De stroom- en gasaansluitingen moeten voor inbedrijfstelling door een erkend vakman met specialisatie in dit domein worden gecontroleerd.
Elektro vakpersoneel	De elektrische aansluiting mag alleen door een erkend vakman worden uitgevoerd. Deze is ook verantwoordelijk voor de deskundige elektrische installatie en de inbedrijfstelling.
Deskundige gasaansluiting	De gasaansluiting mag alleen door een erkend vakman worden uitgevoerd. Deze is ook verantwoordelijk voor de deskundige uitvoering van de gasaansluiting en de inbedrijfstelling.

Tab. 1.1 Doelgroepen

INFO BORA Holding GmbH, BORA Vertriebs GmbH & Co KG, BORA APAC Pty Ltd en die BORA Lüftungstechnik GmbH, hierna BORA genoemd, is niet aansprakelijk voor schade die ontstaat door gebrekkige naleving of niet-naleving van deze documenten en ondeskundige montage! De stroom- en gasaansluiting mag alleen door een erkend vakman worden uitgevoerd. De montage moet in overeenstemming met de geldende normen, voorschriften en wetten worden uitgevoerd. Alle veiligheidsbepalingen

en waarschuwingen en de instructies in de bedienings- en montagehandleiding moeten worden nageleefd.

Geldigheid van de bedienings- en montagehandleiding

Deze handleiding geldt voor meerdere toestelvarianten. Daarom is het mogelijk dat afzonderlijke uitrustingskenmerken beschreven worden die op uw toestel niet van toepassing zijn.

Bijhorende documenten

Bij deze bedienings- en montagehandleiding horen nog verdere documenten die moeten worden nageleefd. Leef alle documenten na die tot de leveringsomvang behoren.

INFO Voor schade die ontstaat door niet-naleving van deze documenten is BORA niet verantwoordelijk!

Richtlijnen

Deze toestellen zijn in overeenstemming met de volgende EG-richtlijnen:

2004/108/EU EMC-Richtlijn
 2006/95/EU Laagspanningsrichtlijn
 2009/125/EU Richtlijn ecodesign
 2010/30/EU Richtlijn Energie-etikettering
 2011/65/EU Richtlijn gevaarlijke stoffen

Informatieweergave

Om snel en goed met deze handleiding te kunnen werken, worden uniforme aanduidingen, cijfers, symbolen, veiligheidsinstructies, begrippen en afkortingen gebruikt.

Werkinstructies worden met een pijl aangeduid.

► Voer alle werkinstructies altijd in de opgegeven volgorde uit.

Opsommingen worden aan het begin van de regel aangeduid met vierkante opsommingstekens.

■ Opsomming 1

■ Opsomming 2

INFO Informatie wijst op bijzonderheden die u beslist moet naleven.

Veiligheidsinstructies en waarschuwingen

De veiligheidsinstructies en waarschuwingen zijn met symbolen en signaalwoorden aangeduid in deze handleiding. Veiligheidsinstructies en waarschuwingen hebben de volgende structuur:

WAARSCHUWINGSTEKEN EN SIGNAALWOORD!

Aard en bron van het gevaar

Gevolgen bij niet-naleving

► Maatregelen om het gevaar af te wenden

Daarbij geldt:

- Het waarschuwingsteken duidt op het gevaar.
- Het signaalwoord geeft de ernst van het gevaar aan.

Waarschuwingsteken	Signaalwoord	Gevaar
	Gevaar	Duidt op een onmiddellijk gevaarlijke situatie die bij niet-naleving tot de dood of ernstige letsels leidt.
	Waarschuwing	Duidt op een mogelijk gevaarlijke situatie die bij niet-naleving tot de dood of ernstige letsels kan leiden.
	Voorzichtig	Duidt op een mogelijk gevaarlijke situatie die bij niet-naleving tot beperkte of lichte letsels leidt.
–	Voorzichtig	Duidt op een situatie die bij niet-naleving tot materiële schade kan leiden.

Tab. 1.2 Betekenis van de waarschuwingstekens en signaalwoorden

2 Veiligheid

2.1 Algemene veiligheidsinstructies

INFO Het apparaat voldoet aan de geldende veiligheidsvoorschriften. De gebruiker is verantwoordelijk voor de reiniging, het onderhoud en het veilige gebruik van het apparaat. Ondeskundig gebruik kan leiden tot letsel en materiële schade.

- De bedienings- en montagehandleiding bevat belangrijke instructies voor de montage en de bediening. Zo beschermt u zichzelf tegen verwondingen en voorkomt u schade aan het apparaat. Contactgegevens voor verdere informatie, toepassings- en gebruiksvragen vindt u op de achterkant van deze handleiding.
- Het begrip „apparaat“ verwijst naar de Universal recirculatie-unit 1 (UUE1) en de Universal recirculatie-unit 3 (UUE3).
- ▶ Neem de bedienings- en montagehandleiding volledig door voordat u het apparaat in gebruik neemt.
- ▶ Bewaar de bedienings- en montagehandleiding in de buurt, zodat u deze indien nodig kunt raadplegen.
- ▶ Geef de bedienings- en montagehandleiding aan de nieuwe gebruiker door als u het apparaat verkoopt.
- ▶ Voer alle werkzaamheden aandachtig en nauwgezet uit.
- ▶ Controleer, na het verwijderen van de verpakking, het apparaat op zichtbare schade.
- ▶ Sluit een beschadigd apparaat niet aan.
- ▶ Gebruik het apparaat pas nadat de montage volledig is afgerond. Alleen dan is een veilige werking gegarandeerd.
- ▶ Houd huisdieren uit de buurt van het apparaat.

Gebruik met recirculatie

INFO Bij elke kookcyclus wordt er door het kookproces extra vocht in de omgevingslucht geblazen.

INFO Bij gebruik met recirculatie wordt slechts een beperkt deel van het vocht uit de kookwasem verwijderd.

- ▶ Zorg bij gebruik met recirculatie voor voldoende aanvoer van verse lucht, bijvoorbeeld via een open raam.
- ▶ Zorg voor een normaal en behaaglijk omgevingsklimaat (met een luchtvochtigheid van 45 tot 60 %). Doe dit door de natuurlijke verluchtingsopeningen te gebruiken of gebruik de klimaatregeling in het gebouw.
- ▶ Zet na elk gebruik de kookveldafzuiging gedurende ongeveer 15 minuten op een lagere stand in de recirculatiemodus of activeer de automatische naloop.

In geval van kinderen en personen met verminderde fysieke, sensorische of mentale vaardigheden in het huishouden

- ▶ Dit apparaat kan worden gebruikt door kinderen vanaf 8 jaar, alsook door personen met verminderde fysieke, sensorische of mentale vaardigheden of met een gebrek aan ervaring en/of kennis, op voorwaarde dat deze personen onder toezicht staan of onderricht werden omtrent het veilige gebruik van het apparaat en de daaruit voortvloeiende gevaren begrepen hebben.
- ▶ Houd toezicht op kinderen die zich in de buurt van het apparaat bevinden.
- ▶ Kinderen mogen niet met het apparaat spelen.
- ▶ Bewaar geen voor kinderen interessante voorwerpen in de opbergruimte boven of achter het apparaat. Kinderen zouden immers in de verleiding kunnen komen om op het apparaat te klimmen.

Onbevoegde wijzigingen

Door op eigen houtje wijzigingen aan het apparaat aan te brengen, kunnen er bij het gebruik ervan gevaarlijke situaties ontstaan.

- ▶ Voer geen wijzigingen uit aan het apparaat.

Reiniging en onderhoud

De actieve-koolfilters moeten regelmatig worden vervangen.

Verontreinigingen veroorzaken geurhinder (zie hoofdstuk Reiniging en onderhoud).

2.2 Veiligheidsinstructies bediening

Het apparaat mag alleen worden gebruikt in combinatie met een BORA kookveldafzuiging.

Houd hierbij ook rekening met de bedieningshandleiding van de BORA kookveldafzuiging.

2.3 Correct gebruik

Het apparaat is alleen bedoeld voor het verminderen van geuren bij de bereiding van gerechten in particuliere huishoudens.

Dit apparaat is niet bedoeld voor:

- gebruik buitenshuis
- inbouw in voertuigen
- verwarmen van ruimtes
- gebruik op niet-stationaire opstellingsplaatsen (bijv. schepen)
- gebruik met een externe tijdschakelaar of een apart systeem op afstand (bediening op afstand)

Een ander gebruik dan beschreven in deze bedienings- en montagehandleiding of een gebruik dat niet in overeenstemming is met de voorziene beperkingen wordt beschouwd als onreglementair gebruik. BORA is niet aansprakelijk voor schade door onreglementair gebruik of verkeerde bediening.

Elk onrechtmatig gebruik is verboden!

INFO BORA Holding GmbH,
BORA Vertriebs GmbH & Co KG,
BORA APAC Pty Ltd en
BORA Lüftungstechnik GmbH zijn
niet aansprakelijk voor schade
die voortvloeit uit het niet naleven
van de veiligheidsinstructies en
waarschuwingen.

3 Beschrijving van het apparaat

- Leef bij elk gebruik alle veiligheidsinstructies en waarschuwingen na (zie hoofdstuk Veiligheid).

De Universal recirculatie-unit 1 (UUE1) heeft de volgende eigenschappen:

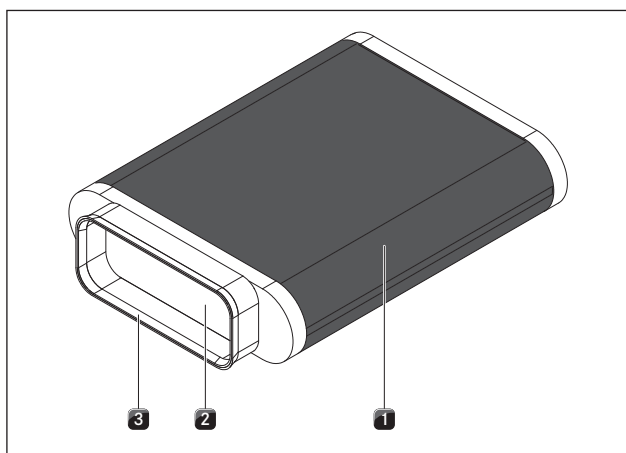
- Actieve-koolschuim
- Fijnfiltervlies

3.1 Technische gegevens

Parameters	Waarde
Gewicht (incl. toebehoren/verpakking)	ca. 2,0 kg
Actieve-koolschuim	1,0 kg
Materiaal behuizing	Kunststof
Afmetingen	(breedte x diepte x hoogte)
Recirculatie-unit met plint	330 x 450 x 94 mm
Instroomopening	(buitenafmetingen) 222 x 89 mm

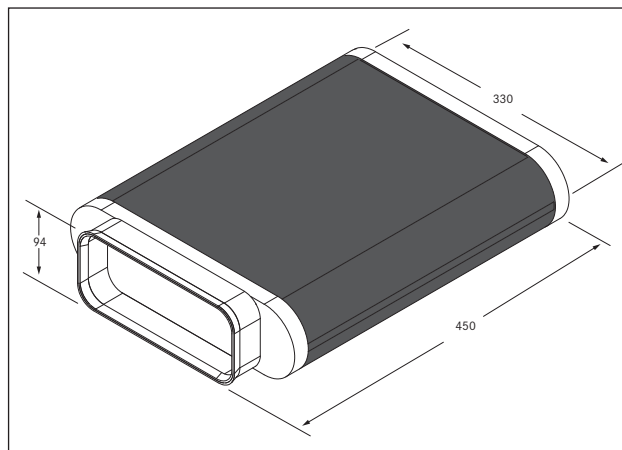
Tab. 3.1 Technische gegevens

3.2 Opbouw



Afb. 3.1 Recirculatie-unit 1 (UUE1)

- [1] Actieve-koolschuim
- [2] Fijnfiltervlies
- [3] Afdichtingslip



Afb. 3.2 Toestelafmetingen (UUE1)

3.3 Werkingsprincipe

- De gegenereerde kookdampen worden vanaf het kookveld door de BORA kookveldafzuiging afgezogen en naar de recirculatie-unit geleid.
- Binnenin het filter worden de kookdampen via het fijnfiltervlies voorgefilterd.
- In het actieve-koolschuim worden de kookgeuren gebonden.
- Daarna stroomt de gereinigde lucht weer uit de unit.

4 Montage

- ▶ Leef alle veiligheidsinstructies en waarschuwingen na (zie hoofdstuk Veiligheid).
- ▶ Leef de meegeleverde handleidingen van de fabrikant na.

INFO Het product mag niet boven koelapparaten, vaatwassers, fornuizen, ovens of was- en droogmachines gemonteerd worden.

4.1 Leveringsomvang controleren

Benaming	Aantal
Recirculatie-unit 1 (UUE1)	1
Bedienings- en montagehandleiding	1

Tab. 4.1 Leveringsomvang

- ▶ Controleer of alle delen geleverd zijn en of ze niet beschadigd zijn.
- ▶ Breng de klantendienst van BORA op de hoogte als er delen in de levering ontbreken of beschadigd zijn.
- ▶ Monteer in geen geval beschadigde onderdelen.
- ▶ Verwijder de transportverpakking op vakkundige wijze (zie hoofdstuk Buitenbedrijfstelling en verwijdering).

4.2 Montage-instructies

- Houd de luchtkanalen zo kort mogelijk.
- Monteer de recirculatie-unit niet in onderkasten of corpussen die geen afscheidingswand naar de deuren of uitschuifbare componenten hebben. De deuren of uitschuifbare componenten zouden door overdruk uit zichzelf kunnen opengaan.
- De laden, achterwanden of legborden in de onderkast moeten voor onderhouds- en reinigingswerken kunnen worden verwijderd.
- Wordt de recirculatie-unit in een andere ruimte gemonteerd, dan moet men een luchtretourleiding voorzien in de opstellingsruimte voor de voorziening voor wasmafzuiging, dit om geen onderdruk te creëren.

4.3 Recirculatie-unit monteren

INFO In het plintgedeelte moet een terugstroomopening van > 500 cm² voorzien worden voor de terugloop van de recirculatielucht.

INFO De diameter van het luchtafvoerkanaal moet minstens 150 mm (176 cm²) zijn.

INFO Wanneer het luchtafvoerkanaal 50 cm lang is, mogen er voor de motorcomponent geen hoek- of elleboogstukken gemonteerd zijn.

INFO Monteer tussen hoek- of elleboogstukken altijd kanaalstukken van minstens 50 cm lang.

4.3.1 Inbouw van de recirculatie-unit

- In de binnenste aansluiting van de recirculatie-unit is een compriband aangebracht om er voor te zorgen dat de aansluiting stevig vastzit.
- ▶ Verbind het kanaal met de kanaalaansluiting van de recirculatie-unit.
- ▶ Schuif de recirculatie-unit gelijkmatig over de kanaalaansluiting.
- ▶ Verwijder de beschermfolie van de klittenband aan de buitenzijde van de recirculatie-unit.
- ▶ Bevestig de recirculatie-unit met behulp van de klittenband, zodat hij niet kan wegglijden.
- ▶ Kleef de verbindingen van de kanaaldelen luchtdicht vast aan de behuizing.
- Voor een luchtdichte montage kan men ook de tape UDB25 gebruiken (niet meegeleverd). De tape UDB25 (Universal toebehoren, artikel UDB25) is verkrijgbaar in uw BORA verkooppunt.

4.3.2 Vervangen van de Universal recirculatie-unit

Schakel de kookveldaafzuiging uit. Volg hierbij de bedieningshandleiding van de BORA kookveldaafzuiging.

- ▶ Open het inspectiegat om bij uw apparaat te geraken.
- ▶ Maak het apparaat met de bevestigingshoeken los.
- ▶ Haal het apparaat van de kanaalaansluiting.
- ▶ Reinig de kanaalaansluiting met een zachte doek en met reinigingsmiddel of water.
- ▶ Vervang het oude apparaat door het nieuwe, zie hoofdstuk Montage.
- ▶ Controleer of alle kanaalverbindingen lekdicht zijn en stevig vastzitten.
- ▶ Controleer de correcte werking van het apparaat.
- ▶ Activeer hiervoor de kookveldaafzuiging. Volg hierbij de bedieningshandleiding van de BORA kookveldaafzuiging.
- ▶ Zorg ervoor dat eventuele lekkages worden gedicht.
- ▶ Controleer opnieuw of alle verbindingen lekdicht zijn.
- ▶ Sluit het inspectiegat.
- ▶ Verwijder het versleten filter op een correcte manier.

4.4 Overdracht aan de gebruiker

Als de montage voltooid is:

- ▶ Leg de basisfuncties uit aan de gebruiker.
- ▶ Breng de gebruiker op de hoogte van alle veiligheidsrelevante aspecten rond bediening en onderhoud.
- ▶ Bezorg de toebehoren en de bedienings- en montagehandleiding aan de gebruiker en vraag hem deze goed te bewaren.

5 Reiniging en onderhoud

- ▶ Leef alle veiligheidsinstructies en waarschuwingen na (zie hoofdstuk Veiligheid).
- ▶ Leef de meegeleverde handleidingen van de fabrikant na.
- ▶ Zorg ervoor dat de kookveldafzuiging volledig uitgeschakeld is voordat u met de geplande reiniging en/of andere werken aan het apparaat start, dit om verwondingen te voorkomen. Volg hierbij de bedieningshandleiding van de BORA kookveldafzuiging.
- ▶ Zet na elk gebruik de kookveldafzuiging gedurende ongeveer 15 minuten op een lagere stand of activeer de automatische naloop.
- ▶ Neem de volgende vervangings- en onderhoudsintervallen in acht:
 - wanneer u kookgeuren waarneemt
 - bij verminderd afzuigvermogen

Componenten	Vervangings-interval	Onderhouds-interval
Recirculatie-unit 1 (UUE1)	1 x per jaar	
Recirculatie-unit 3 (UUE3) actieve-koolfilter	om de 2 jaar	

Tab. 5.1 Vervangings- en onderhoudsintervallen

- ▶ Neem contact op met uw BORA verkoper of met de technische dienst van BORA om de onderhoudsintervallen te bepalen.

5.1 Reinigingsmiddelen

- ▶ Gebruik nooit stoomreiniger, krassende schuursponsjes, schuurmiddel of agressieve reinigingsmiddelen (bijv. ovenspray).
- ▶ Let erop dat het reinigingsmiddel in geen geval zand, soda, zuren, logen of chloor bevat.

5.2 Reiniging

Het is de gebruiker onder geen beding toegestaan de binnenkant van het apparaat te reinigen.

6 Storingen verhelpen

► Leef alle veiligheidsinstructies en waarschuwingen na (zie hoofdstuk Veiligheid).

Probleem	Oorzaak	Oplossing
Geurhinder.	Automatische naloop is niet actief.	Activeer de automatische naloop.
	De gebruiksduur van de recirculatie-unit is overschreden.	Vervang de recirculatie-unit (UUE1).

Tab. 6.1 Storingen verhelpen

► Neem in alle andere gevallen contact op met de klantendienst van BORA (zie hoofdstuk Garantie, technische dienst en reserveonderdelen).

7 Garantie, klantendienst en reserveonderdelen

- ▶ Leef alle veiligheidsbepalingen en waarschuwingen na (zie hoofdstuk Veiligheid).

7.1 Garantie

De garantieperiode bedraagt 2 jaar.

7.2 Klantendienst

BORA-klantendienst:

zie achterzijde van de bedienings- en montagehandleiding



- ▶ Neem bij storingen die u niet zelf kunt oplossen, contact op met uw vakhandelaar of de BORA-klantendienst.

De klantendienst heeft de typebeschrijving en het fabricage-nummer van uw toestel nodig (FD-nummer). Beide gegevens vindt u op het typeplaatje op de keerzijde van de handleiding en ook op de onderzijde van het toestel.

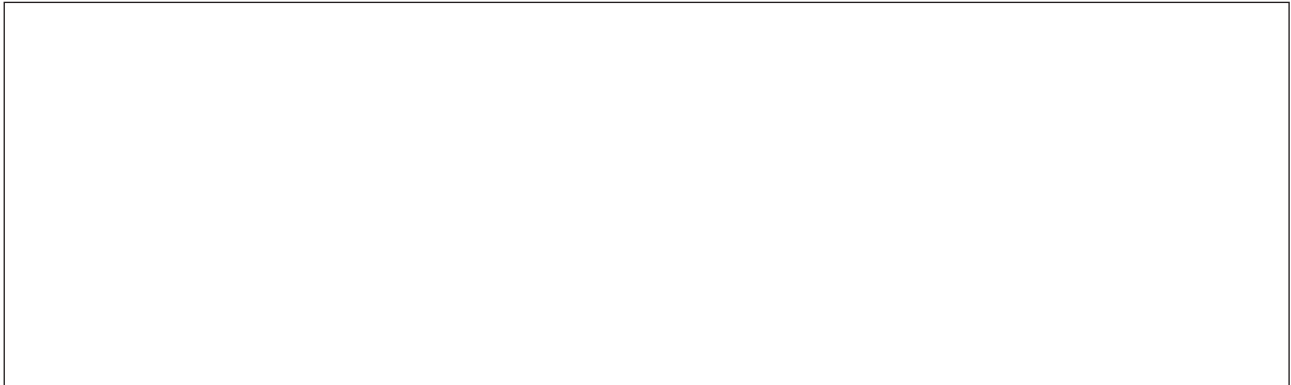
7.3 Reserveonderdelen

- ▶ Gebruik bij reparaties alleen originele onderdelen.

INFO Reserveonderdelen kunt u kopen bij uw-BORA-handelaar en op de servicewebsite van BORA www.bora.com/service of telefonisch via het aangegeven servicenummer.

9 Notities:

Typeplaatje:



Duitsland:

BORA Lüftungstechnik GmbH
Rosenheimer Str. 33
83064 Raubling
Duitsland
T +49 (0) 8035 / 907-240
F +49 (0) 8035 / 907-249
info@bora.com
www.bora.com

Australië – Nieuw-Zeeland:

BORA APAC Pty Ltd
A/ 91-95 Victoria Road
Drummoyne NSW 2047
Australië
T +61 2 7900 5580
F +61 2 8076 3514
info@boraapac.com.au
www.boraapac.com.au

Oostenrijk:

BORA Vertriebs GmbH & Co KG
Prof.-Dr.-Anton-Kathrein-Straße 3
6342 Niederndorf
Oostenrijk
T +43 (0) 5373 / 62250-0
F +43 (0) 5373 / 62250-90
mail@bora.com
www.bora.com

Europa:

BORA Holding GmbH
Prof.-Dr.-Anton-Kathrein-Straße 3
6342 Niederndorf
Oostenrijk
T +43 (0) 5373 / 62250-0
F +43 (0) 5373 / 62250-90
mail@bora.com
www.bora.com

