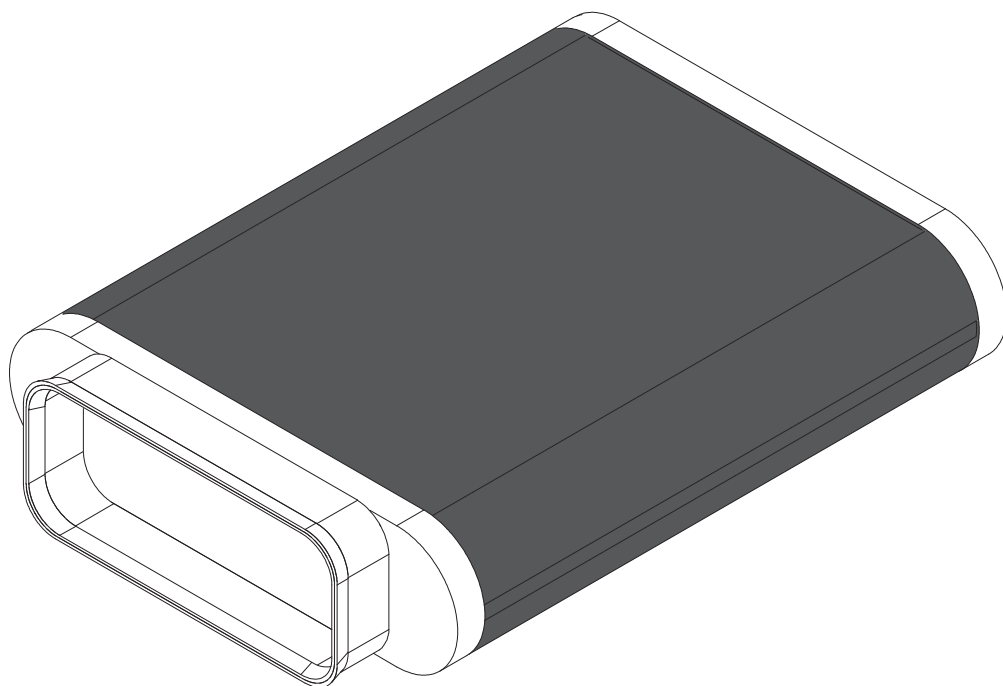


הוראות הפעלה והתקנה UUE1 HE

יחידת סחרור אוויר אוניברסלית 1



UUE1UMHE-000

הוראות הפעלה והתקנה:

יצרן

BORA Lüftungstechnik GmbH

Rosenheimer Str. 33

Raubling 83064

גרמניה

יצירת קשר

טל: +49 (0) 8035 / 907-240

פקס: +49 (0) 8035 / 907-249

info@bora.com

www.bora.com

⊙ תרגום

○ מקור

אין להעתיק או לשכפל חוברת זו, להשתמש בתוכן החוברת או להפיצו, ללא אישור מפורש של היצרן.

BORA Lüftungstechnik GmbH, 2016 ©

כל הזכויות שמורות.

תוכן העניינים

4	מידע כללי	1
6	בטיחות	2
6	הוראות בטיחות כלליות	2.1
6	הוראות בטיחות - הפעלה	2.2
6	שימוש הולם בהתאם לייעוד	2.3
8	תיאור המכשיר	3
8	נתונים טכניים	3.1
8	מבנה	3.2
8	עקרון הפעולה	3.3
9	התקנה	4
9	בדיקה של תכולת האריזה	4.1
9	הנחיות התקנה	4.2
9	התקנת יחידת סחרור האוויר	4.3
9	התקנת יחידת סחרור האוויר	4.3.1
9	החלפת יחידת סחרור האוויר האוניברסלית	4.3.2
9	מסירה למשתמש	4.4
10	ניקוי ותחזוקה	5
10	תכשירי ניקוי ואמצעי ניקוי	5.1
10	ניקוי	5.2
11	תיקון תקלות	6
12	אחריות, שירות לקוחות וחלפים	7
12	אחריות	7.1
12	שירות לקוחות	7.2
12	חלפים	7.3
	הוצאה משימוש, פירוק וסילוק של	8
13	מכשירים ישנים	8
13	הוצאה משימוש	8.1
13	פירוק	8.2
13	סילוק ידיותי לסביבה	8.3
14	הערות	9

1 מידע כללי

קהל יעד

הוראות הפעלה ותחזוקה אלה מיועדות לקהלי היעד הבאים:

קהל יעד	דרישות
משתמשים	ילדים מעל גיל 8, אנשים בעלי מוגבלויות פיזיות, חישתיות או נפשיות ואנשים חסרי ניסיון או ידע יכולים להשתמש במכשיר תחת השגחתך, או לאחר שהדרכת אותם כיצד להשתמש במכשיר באופן בטיחותי והם מבינים את הסכנות האפשריות הכרוכות בהפעלתו. יש להשיג על ילדים בעת השימוש במכשיר. יש לציית לכל הוראות הבטיחות והאזהרות ולעקוב בקפידה אחר שלבי ההליכים המתוארים בהוראות הפעלה.
חובבי "עשה זאת בעצמך" ו"שיפוצניקים"	בעלי מלאכה חובבנים רשאים לבצע בעצמם את כל עבודות הנגרות והרכבה, בתנאי שיש להם את הכישורים, המיומנות והידע הטכניים הנחוצים לשם כך. בשום מקרה, אסור להם לבצע את החיבורים למערכות החשמל והגז.
טכנאי התקנה	טכנאי התקנה רשאים לבצע את כל עבודות הנגרות וההתקנה, בכפוף לתקנות ולהנחיות התקפות. החיבורים למערכות החשמל והגז חייבים להיבדק על-ידי אנשי מקצוע מוסמכים בתחום הרלוונטי לפני הפעלתם הראשונית.
חשמלאי מוסמך	הליך החיבור לרשת החשמל חייב להתבצע על-ידי חשמלאי מוסמך. אדם זה גם נושא באחריות לנאותות ההתקנה וההפעלה הראשונית של הרכיבים החשמליים.
טכנאי גז מוסמך	הליך החיבור לאספקת הגז חייב להתבצע על-ידי איש מקצוע מורשה. אדם זה גם נושא באחריות לנאותות ההתקנה וההפעלה הראשונית של רכיבי מערכת הגז.

טבלה 1.1: קהל יעד

תוקף הוראות הפעלה וההתקנה

תיעוד זה תקף למספר דגמים שונים. לכן, ייתכן שפריטי אבזור מסוימים המתוארים בו אינם קיימים במכשיר שברשותך.

תיעוד נלווה

בנוסף לחוברת הוראות הפעלה והתקנה זו, מצורף למכשיר תיעוד נלווה נוסף, שחובה לפעול על פיו. קרא בעיון את כל התיעוד והמסמכים שצורפו למכשיר בעת המשלוח והקפד לפעול על פיהם.

מידע חברת BORA לא תישא באחריות כלשהי לנזקים שנגרמו כתוצאה מאי-ציית להוראות ולהנחיות שבתיעוד!

תקנות והנחיות

מכשיר זה תואם לתקנות ולהנחיות של האיחוד האירופי בנושאים הבאים:
תאימות אלקטרומגנטית (EMC Directive 2004/108/EC)
מתח נמוך (LVD Directive 2006/95/EC)
תכנון אקולוגי (Ecodesign Directive 2009/125/EC)
דירוג והתוויה של אנרגיה (Energy labelling Directive 2010/30/EC)
הגבלת חומרים מסוכנים (RoHS Directive 2011/65/EC)

הצגת מידע במדריך זה

במדריך זה נעשה שימוש בעיצוב, מספור, סמלים, אזהרות, מונחים וקיצורים אחידים, על מנת לסייע לך להשתמש בהוראות הפעלה והתקנה אלה במהירות ובבטחה.
הפעולות ושלבי ההליכים שעליך לבצע מסומנים באמצעות חץ.
◀ בצע את כל ההליכים המתוארים בהוראות לפי סדר השלבים הרשום.

רשימות פריטים מסומנות באמצעות ריבועים בתחילת השורה.

- פריט 1
- פריט 2

מידע "מידע" מציין הוראות מיוחדות, שמחובתך לפעול על פיהן תמיד.

הוראות בטיחות ואזהרות

הוראות הבטיחות והאזהרות במדריך זה מודגשות בעזרת סמלים ומילות אזהרה. מבנה הוראות הבטיחות והאזהרות הוא:

סמל אזהרה ומילת אזהרה!
סוג ומקור הסכנה
תוצאות במקרה של התעלמות מהאזהרה

◀ אמצעים שיש לנקוט למניעת הסכנה

מידע

החברות BORA Holding GmbH, BORA Vertriebs GmbH & Co KG, BORA APAC Pty Ltd ו-BORA Lüftungstechnik GmbH - להלן BORA - אינן נושאות באחריות לנזקים שנגרמו עקב התעלמות מתיעוד זה, אי ציות להוראות ולהנחיות המופיעות בו, או התקנה לא נאותה! חיבורי המכשיר לרשת החשמל ולמערכת הגז חייבים להתבצע על-ידי טכנאי מוסמך. ההתקנה חייבת להתבצע בכפוף לתקנות החוק הרלוונטיות ובהתאם לכל התקנים, ההנחיות וההוראות התקפות. יש לציית לכל הוראות הבטיחות והאזהרות ולעקוב בקפידה אחר ההנחיות והליכי הפעלה, התחזוקה וההתקנה המתוארים במדריך.

- בהקשר זה חלים הדברים הבאים:
- סמלי האזהרה מפנים את תשומת לבך לסכנה.
 - מילת האזהרה מציינת את חומרת הסכנה.

סמלי אזהרה	מילות אזהרה	סיכון
	סכנה	אזהרה מפני מצב הכרוך בסכנה מידית, שהתעלמות ממנה עלולה לגרום למוות או לפציעות חמורות.
	אזהרה	אזהרה מפני מצב הכרוך בסכנה אפשרית, שהתעלמות ממנה עלולה לגרום למוות או לפציעות חמורות.
	זהירות	אזהרה מפני מצב הכרוך בסכנה אפשרית, שהתעלמות ממנה עלולה לגרום לפציעות קלות.
—	זהירות	אזהרה שהתעלמות ממנה עלולה לגרום נזקים למכשיר ולרכוש אחר.

טבלה 1.2: משמעות סמלי האזהרה ומילות האזהרה

2 בטיחות

בבתים שיש בהם ילדים או אנשים בעלי מוגבלויות מיוחדות

- ◀ ילדים מעל גיל 8, אנשים בעלי מוגבלויות פיזיות, חישתיות או נפשיות ואנשים חסרי ניסיון או ידע יכולים להשתמש במכשיר תחת השגחתך, או לאחר שהדרכת אותם כיצד להשתמש במכשיר באופן בטיחותי והם מבינים את הסכנות האפשריות הכרוכות בהפעלתו.
- ◀ השגח על ילדים שנמצאים סמוך למכשיר.
- ◀ אסור על ילדים לשחק עם המכשיר.
- ◀ אל תאחסן חפצים שילדיך עשויים להתעניין בהם בארונות או במקומות אחסון שמעל למכשיר או מתחתיו. אחרת, הילדים עלולים להתפתות לטפס על המכשיר.

ביצוע שינויים במכשיר על דעת עצמך

שינויים על דעת עצמך עלולים לגרום לסכנות.

- ◀ אל תבצע שינויים כלשהם במכשיר.

ניקוי ותחזוקה

יש להחליף את מסנני הפחם הפעיל באופן סדיר.

לכלוך מוביל להצטברות ריחות (ראה הפרק, ניקוי ותחזוקה).

2.2 הוראות בטיחות - הפעלה

השתמש במכשיר רק בשילוב עם קולט אדים של BORA.

שים לב לשם כך גם להוראות השימוש של קולט האדים של BORA.

2.3 שימוש הולם בהתאם ליעוד

המכשיר מיועד אך רק להפחתת ריחות הנוצרים בבישול במשקי בית פרטיים. מכשיר זה אינו מיועד לשימושים הבאים:

- שימוש מחוץ לבית
- התקנה ברכב
- חימום חללים
- התקנה והפעלה במקומות שאינם ניחים (כגון ספינות)
- להפעלה באמצעות טיימר („שעון שבת“) או באמצעות מערכת נפרדת להפעלה מרחוק (שלט רחוק)

כל שימוש אחר מהמתואר בהוראות הפעלה והתקנה אלה, או כל שימוש החורג מהמתואר כאן, נחשב לשימוש שאינו בהתאם ליעוד. חברת BORA לא תישא באחריות לנזקים שנגרמו כתוצאה משימוש בלתי הולם או מהפעלה לא נכונה.

2.1 הוראות בטיחות כלליות

מידע המכשיר תואם לתקני הבטיחות הנדרשים. המשתמש אחראי לניקוי, לתחזוקה ולתפעול בטיחותי של המכשיר. שימוש בלתי הולם עלול לגרום פציעות לבני אדם ונזקים לרכוש.

- הוראות ההפעלה וההתקנה מכילות הוראות חשובות לשמירה על הבטיחות בעת התקנת המכשיר והפעלתו. בכך ניתן למנוע פציעות ונזקים למכשיר. לקבלת מידע נוסף ולשאלות בנוגע לתפעול ולשימוש במכשיר, ניתן ליצור איתנו קשר באמצעות פרטי יצירת הקשר שמוזכרים על גב חוברת הוראות זו.
- המונח, מכשיר' מציין את יחידת סחרור האוויר 1 (UUE1) ואת יחידת סחרור האוויר 3 (UUE3).
- ◀ קרא בעיון את כל הוראות ההפעלה וההתקנה לפני השימוש במכשיר.
- ◀ אחסן את חוברת הוראות ההפעלה וההתקנה בהישג יד, כדי שתוכל לעיין בה בעת הצורך.
- ◀ אם תמכור את המכשיר, מסור לקונה גם את חוברת הוראות ההפעלה וההתקנה.
- ◀ בצע את פעולות ההתקנה וההפעלה בזהירות ובתשומת לב מרבית.
- ◀ לאחר הוצאת המכשיר מהאריזה, בדוק שאין בו פגמים נראים לעין.
- ◀ אם המכשיר פגום או ניזוק, אל תחבר אותו לחשמל.
- ◀ השתמש במכשיר רק לאחר שביצעת התקנה וחיבור מלאים שלו, כיוון שלפני כן אין ערובה להפעלה בטיחותית.
- ◀ הרחק חיות מחמד מהמכשיר.

מצב סחרור אוויר

מידע בכל תהליך בישול, משתחררת לחות לחלל האוויר.

מידע במצב סחרור האוויר, מסולקת מאדי הבישול כמות מזערית בלבד של לחות.

- ◀ במצב סחרור אוויר, הקפד על אוורור נאות, למשל באמצעות חלון פתוח.
- ◀ שמור על תנאי אקלים רגילים ונוחים (45-60% לחות) בסביבת הבישול - למשל, על-ידי פתיחת פתחי אוורור טבעי או הפעלת מערכת אוורור ביתית.
- ◀ לאחר כל שימוש במצב סחרור אוויר הפעל את קולט האדים למשך כ-15 דקות בעוצמה נמוכה, או הפעל את תכונת המשך הפעולה האוטומטי.

כל שימוש בלתי הולם הנו אסור לחלוטין!

מידע החברות BORA Holding GmbH,
BORA Vertriebs GmbH & Co KG
ו BORA APAC Pty Ltd
BORA Lüftungstechnik GmbH
לא יישאו באחריות לנזקים שנגרמו
כתוצאה מאי-ציות להוראות הבטיחות
ולאזהרות.

3 תיאור המכשיר

◀ בכל הפעלה ציית לנאמר בכל האזהרות והוראות הבטיחות (ראה הפרק, בטיחות).

המאפיינים של יחידת סחרור האוויר האוניברסלית 1 (UUE) הם:

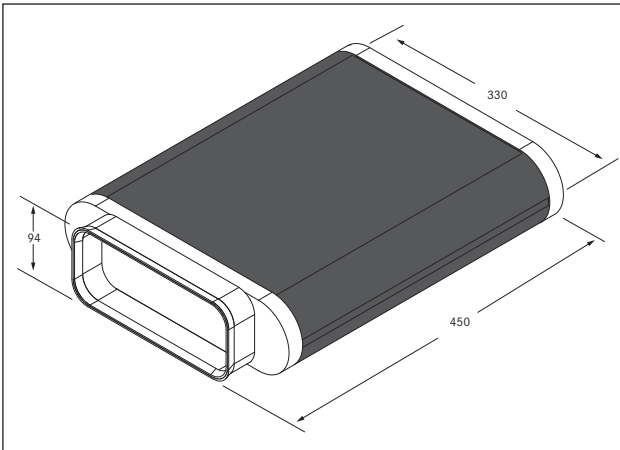
- קצף פחם פעיל
- מסנן פליס עדין

3.1 נתונים טכניים

פרמטר	ערך
משקל (כולל אביזרים / אריזה)	כ-2.0 ק"ג
קצף פחם פעיל	1.0 ק"ג
חומר הגוף	פלסטיק
מידות	(רוחב x עומק x גובה)
יחידת סחרור אוויר עם מסד	330 x 450 x 94 מ"מ
פתח כניסה	(מידה חיצונית) 222 x 89 מ"מ

טבלה 3.1: נתונים טכניים

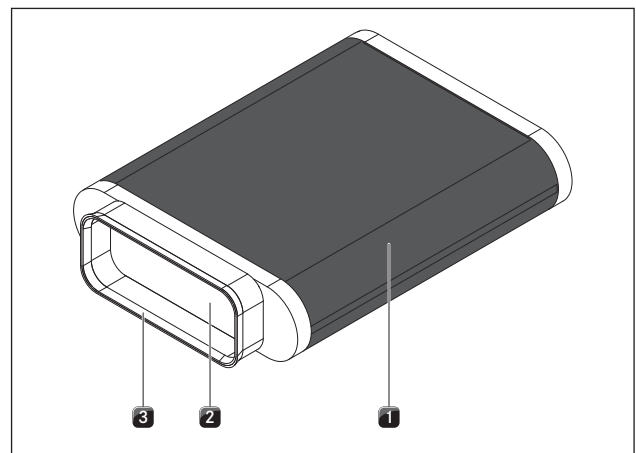
איור 3.2 מידות המכשיר (UUE1)



3.3 עקרון הפעולה

- קולט האדים של BORA יונק את אדי הבישול בצמוד לכיריים ומזרים אותם ליחידת סחרור האוויר.
- בתוך המסנן עוברים אדי הבישול סינון ראשון במסנן הפליס העדין.
- קצף הפחם הפעיל קושר אליו את הריחות.
- לבסוף זורם האוויר המנוקה החוצה.

3.2 מבנה



איור 3.1 יחידת סחרור אוויר 1 (UUE1)

- [1] קצף פחם פעיל
- [2] מסנן פליס עדין
- [3] שפת איטום

4 התקנה

- ◀ ציית לכל הוראות הבטיחות והאזהרות (ראה הפרק, בטיחות).
- ◀ הישמע להנחיות היצרן הכלולות במשלוח.

מידע אין להתקין את המוצר מעל התקני קירור, מדיחי כלים, כיריים, תנורי אפייה, מכונות כביסה ומייבשי כביסה.

4.1 בדיקה של תכולת האריזה

שם	כמות
יחידת סחרור אוויר 1 (UUE1)	1
הוראות הפעלה והתקנה	1

טבלה 4.1: תכולת האריזה

- ◀ ודא שהאריזה מכילה את כל החלקים ושארף רכיב לא ניזוק.
- ◀ במקרה של חלקים חסרים או פגומים, פנה לשירות של BORA.
- ◀ לעולם אל תתקין חלקים פגומים.
- ◀ השלך את חומרי האריזה בדרך נאותה (ראה בפרק, הוצאה משימוש וסילוק מכשירים ישנים).

4.2 הנחיות התקנה

- דאג לכך שדרכי האוויר יהיו קצרות ככל האפשר.
- אין להתקין את יחידת סחרור האוויר בארונות תחתונים או בגופי ארונות שאין בהם הפרדה מהדלתות או מהמגירות. הדלתות או המגירות עשויות להיפתח מעצמן עקב הלחץ.
- המגירות, הדפנות האחוריות או המדפים התחתונים בארון התחתון חייבים להיות ניתנים להסרה לצורכי תחזוקה וניקוי.
- אם מתקינים את יחידת סחרור האוויר בחדר צד, יש להזרים את האוויר בחזרה לחדר שבו מותקן קולט האדים, כדי למנוע היווצרות תת-לחץ.

4.3 התקנת יחידת סחרור האוויר

מידע	יש לתכנן פתח זרם חוזר < 500 סמ"ר עבור החזרת האוויר המסוחרר באזור הבסיס.
מידע	קוטר תעלות יציאת האוויר חייב להיות לפחות 150 מ"מ (176 ס"מ).
מידע	כאשר אורך תעלת יציאת האוויר הוא 50 ס"מ, אסור להתקין זווית או קשת לפני יחידת המאוורר (מנוע).
מידע	בין זוויות או קשתות יש להתקין תעלה באורך של פחות 50 ס"מ.

4.3.1 התקנת יחידת סחרור האוויר

- בחיבור הפנימי של יחידת סחרור האוויר אין ספוג איטום, כדי לאפשר חיבור יציב.

- ◀ חבר את התעלה לחיבור התעלה של יחידת סחרור האוויר.
- ◀ דחף בצורה אחידה את יחידת סחרור האוויר על חיבור התעלה.
- ◀ הסר את יריעת ההגנה של צמדן הוולקרו בצד החיצוני של יחידת סחרור האוויר.
- ◀ קבע את יחידת סחרור האוויר באמצעות צמדן הוולקרו כך שלא תחליק.
- ◀ הדבק את החיבורים של חלקי התעלה לגוף בצורה אטומה כדי להשיג התקנה אטומה לאוויר ניתן להשתמש גם בסרט האיטום UDB25 (אינו כלול במארז המסופק). את סרט האיטום UDB25 (אביזר אוניברסלי, פריט UDB25) תוכל להשיג ממשוק BORA.

4.3.2 החלפת יחידת סחרור האוויר האוניברסלית

- כבה את קולט האדים. שים לב לשם כך להוראות השימוש של קולט האדים של BORA.
- ◀ פתח את מכסה הגישה המאפשר הגעה למכשיר.
- ◀ שחרר את המכשיר באמצעות זוויות ההידוק.
- ◀ הסר את המכשיר מחיבור התעלה.
- ◀ נקה את חיבור התעלה באמצעות מטלית רכה וחומר ניקוי או מים.
- ◀ התקן את המכשיר החלופי כמוסבר בפרק, התקנה.
- ◀ בדוק שכל חיבורי התעלות יציבים ואטומים.
- ◀ ודא שהמכשיר פועל בצורה תיקנה.
- ◀ לשם כך הפעל את קולט האדים. שים לב לשם כך להוראות השימוש של קולט האדים של BORA.
- ◀ אטום דליפות, אם ישנן.
- ◀ בדוק מחדש את אטימות החיבורים.
- ◀ סגור את מכסה הגישה.
- ◀ השלך את המסננים המשומשים בהתאם לחוק.

4.4 מסירה למשתמש

- לأחר השלמת ההתקנה:
- ◀ הסבר למשתמש את הפונקציות המרכזיות.
- ◀ ידע את המשתמש לגבי כל היבטי הבטיחות הכרוכים בהפעלה ובשימוש.
- ◀ העבר למשתמש את האביזרים הנלווים ואת הוראות ההפעלה וההתקנה, כדי להבטיח שהם ימצאו בהישג יד.

5 ניקוי ותחזוקה

- ◀ ציית לכל הוראות הבטיחות והאזהרות (ראה הפרק, בטיחות).
- ◀ הישמע להנחיות היצרן הכלולות במשלוח.
- ◀ לפני עבודות ניקוי ותחזוקה שגרתיות במכשיר ודא שקולט האדים כבוי לגמרי, כדי שלא תיפצע. שים לב לשם כך להוראות השימוש של קולט האדים של BORA.
- ◀ לאחר כל שימוש הפעל את קולט האדים למשך כ-15 דקות בעוצמה נמוכה, או הפעל את תכונת המשך הפעולה האוטומטי.
- ◀ הקפד על מחזורי החלפה והטיפול הבאים:
 - ריחות מצטברים
 - הספק השאיבה פוחת

רכיבים	מחזור החלפה	מחזור טיפול
יחידת סחרור אוויר 1 (UUE1)	פעם אחת בשנה	
יחידת סחרור אוויר 3 (UUE3) מסנן פחם פעיל	כל 2 שנים	

טבלה 5.1: מחזורי החלפה וטיפול

- ◀ צור קשר אם משווק BORA או עם מחלקת השירות של BORA כדי להזמין טיפול תקופתי.

5.1 תכשירי ניקוי ואמצעי ניקוי

- ◀ לעולם אל תשתמש בקיטור, בספוגיות או במברשות קרצוף, או בתכשירי ניקוי המכילים כימיקלים חזקים (כגון תרסיס לניקוי תנורים).
- ◀ ודא שתכשיר הניקוי אינו מכיל חול, סודה לשתייה, חומצה, מלחים או כלוריד

5.2 ניקוי

המשתמש אינו אמור לנקות את פנים המכשיר, ובשום אופן אסור לו לעשות זאת.

6 תיקון תקלות

◀ שים לב לכל הוראות הבטיחות והאזהרות (ראה הפרק „בטיחות“).

מזב הפעלה	גורם לתקלה	פתרון
ריחות חזקים.	אינך משתמש בפונקציית המשך הפעולה האוטומטי.	השתמש בפונקציית המשך הפעולה האוטומטי.
	חלה חריגה ממשך השימוש ביחידת סחרור האוויר.	החלף את יחידת סחרור האוויר (UUE1).

טבלה 6.1: תיקון תקלות

◀ בכל שאר המקרים צור קשר עם צוות השירות של BORA (ראה הפרק, אחריות, שירות טכני וחלקי חילוף“).

7 אחריות, שירות לקוחות וחלפים

◀ שים לב לכל הוראות הבטיחות והאזהרות (ראה בפרק 'בטיחות').

7.1 אחריות

תקופת האחריות היא שנתיים (2 שנים).

7.2 שירות לקוחות

שירות לקוחות BORA:

ראה בגב חוברת הוראות ההפעלה וההתקנה



◀ במקרה של תקלה שאינך יכול לפתור בעצמך, פנה למשווק BORA שלך או לשירות הלקוחות של BORA.

נציג שירות הלקוחות יזדקק למספר הדגם ולמספר הסידורי של המכשיר שברשותך (מספר FD). שני המספרים רשומים בלוחית הדגם, על גב חוברת ההוראות, ובחלקו התחתון של המכשיר.

7.3 חלפים

◀ השתמש בחלפים מקוריים בלבד לביצוע תיקונים.

מידע לרכישת חלפים, פנה למשווק BORA שלך, בקר באתר שירות הלקוחות המקוון של BORA בכתובת www.bora.com/service או התקשר למספר הטלפון הרשום של מוקד שירות הלקוחות.

9 הערות:

לוחית דגם:



אוסטרליה - ניו-זילנד:

BORA APAC Pty Ltd
A/ 91-95 Victoria Road
Drummoyne NSW 2047
אוסטרליה
טל: +61 2 7900 5580
פקס: +61 2 8076 3514
info@boraapac.com.au
www.boraapac.com.au

גרמניה:

BORA Lüftungstechnik GmbH
Rosenheimer Str. 33
Raubling 83064
גרמניה
טל: +49 (0) 8035 / 907-240
פקס: +49 (0) 8035 / 907-249
info@bora.com
www.bora.com

אוסטריה:

BORA Vertriebs GmbH & Co KG
Prof.-Dr.-Anton-Kathrein-Straße 3
Niederndorf 6342
אוסטריה
טל: +43 (0) 5373 / 62250-0
פקס: +43 (0) 5373 / 62250-90
mail@bora.com
www.bora.com

אירופה:

BORA Holding GmbH
Prof.-Dr.-Anton-Kathrein-Straße 3
Niederndorf 6342
אוסטריה
טל: +43 (0) 5373 / 62250-0
פקס: +43 (0) 5373 / 62250-90
mail@bora.com
www.bora.com

