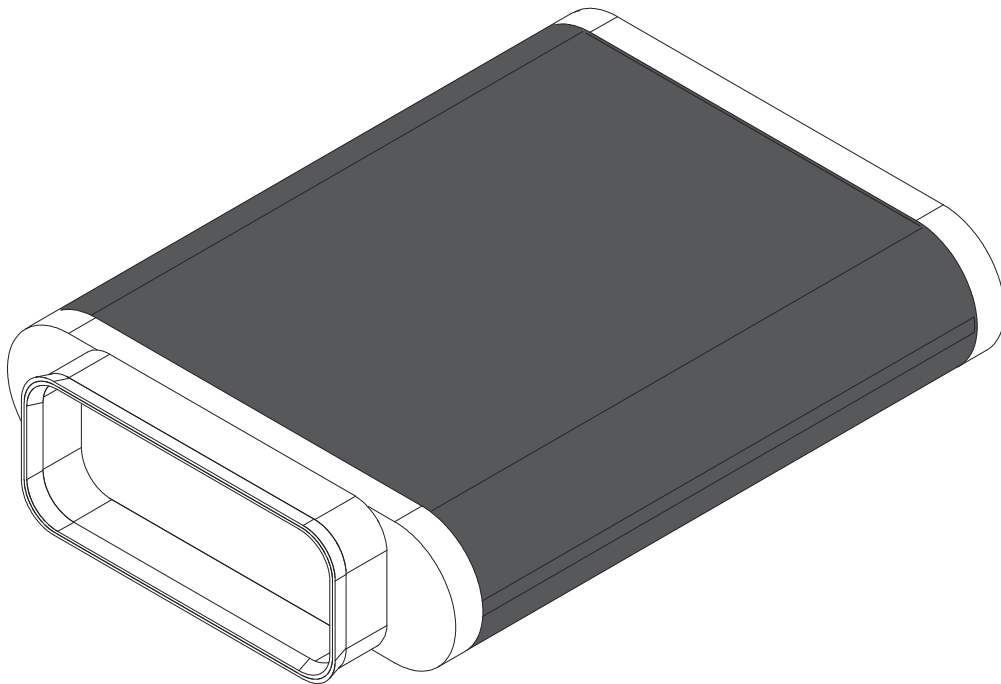


**FR** Notice d'utilisation et de montage UUE1

Unité de recyclage d'air Universal 1



**UUE1UMFR-000**

**Notice d'utilisation et de montage:**

Original

Traduction

**Fabricant**

**BORA Lüftungstechnik GmbH**

Rosenheimer Str. 33  
83064 Raubling  
Allemagne

Contact

T +49 (0) 8035 / 907-240  
F +49 (0) 8035 / 907-249  
info@bora.com  
www.bora.com

Toute communication et reproduction de ce document, toute exploitation et communication de son contenu sont interdites, sauf autorisation expresse.

© BORA Lüftungstechnik GmbH, 2016

Tous droits réservés.

# Table des matières

<b>1</b>	<b>Généralités</b>	<b>4</b>
<b>2</b>	<b>Sécurité</b>	<b>6</b>
2.1	Informations de sécurité générales .....	6
2.2	Informations de sécurité relatives à l'utilisation...	7
2.3	Utilisation correcte.....	7
<b>3</b>	<b>Description de l'appareil</b>	<b>8</b>
3.1	Données techniques.....	8
3.2	Composition .....	8
3.3	Principe de fonctionnement .....	8
<b>4</b>	<b>Montage</b>	<b>9</b>
4.1	Vérifier le contenu de la livraison.....	9
4.2	Instructions de montage .....	9
4.3	Montage de l'unité de recyclage d'air .....	9
4.3.1	Montage de l'unité de recyclage d'air .....	9
4.3.2	Remplacement de l'unité de recyclage d'air Universal .....	9
4.4	Remise à l'utilisateur .....	10
<b>5</b>	<b>Nettoyage et entretien</b>	<b>11</b>
5.1	Nettoyants.....	11
5.2	Nettoyage.....	11
<b>6</b>	<b>Dépannage</b>	<b>12</b>
<b>7</b>	<b>Garantie, service après-vente et pièces de rechange</b>	<b>13</b>
7.1	Garantie.....	13
7.2	Service après-vente.....	13
7.3	Pièces de rechange .....	13
<b>8</b>	<b>Mise hors service, démontage et élimination</b>	<b>14</b>
8.1	Mise hors service .....	14
8.2	Démontage.....	14
8.3	Élimination dans le respect de l'environnement.....	14

# 1 Généralités

## Groupe cible

Cette notice d'utilisation et de montage est destinée aux groupes de lecteurs suivants :

Groupe cible	Exigences
Utilisateur	L'appareil peut être utilisé par des enfants âgés de 8 ans ou plus et par des personnes aux capacités physiques, sensorielles ou mentales réduites ou qui manquent d'expérience et / ou de connaissances à la condition qu'ils soient surveillés ou qu'ils aient été formés à l'utilisation sûre de l'appareil et aient compris les risques pouvant en résulter. Les enfants doivent être surveillés. Toutes les consignes de sécurité et les avertissements, tout comme les indications concernant la manipulation contenues dans la notice, doivent être suivies.
Bricoleur émérite	Le bricoleur ambitieux peut exécuter lui-même les travaux de menuiserie et de montage, dans la mesure où il possède les capacités nécessaires et les connaissances spécialisées correspondantes. Il ne doit en aucun cas effectuer lui-même le raccord en électricité et en gaz.
Personnel spécialisé de montage	Le personnel spécialisé de montage doit exécuter tous les travaux de montage et de menuiserie en respectant les prescriptions existantes. Les raccords en électricité et en gaz doivent avoir été réalisés, avant la mise en service, par un artisan spécialisé et agréé par le corps d'état correspondant.
Personnel spécialisé en électricité	Le raccordement électrique ne doit être exécuté que par un artisan spécialisé agréé. Celui-ci porte aussi la responsabilité pour la conformité de l'installation électrique et de la mise en service.
Artisan spécialisé pour le raccord du gaz	Le raccordement en gaz ne doit être exécuté que par un artisan spécialisé agréé. Celui-ci porte aussi la responsabilité pour la conformité de l'installation en gaz et de la mise en service.

Tab. 1.1 Groupes cibles

**INFO** BORA Holding GmbH, BORA Vertriebs GmbH & Co KG, BORA APAC Pty Ltd et BORA Lüftungstechnik GmbH appelés BORA ci-après, déclinent toute responsabilité pour les dommages causés par un manquement à, ou un non-respect partiel ou total de ces documents et par un montage incorrect ! Les raccords en électricité et en gaz doivent obligatoirement être réalisés par un artisan spécialisé agréé. Le montage ne doit se faire qu'en respectant les normes, les consignes et les lois en vigueur. Toutes les consignes de sécurité, tout comme celles concernant la manipulation, contenues dans la notice d'utilisation et de montage, doivent être suivies.

## Validité de la notice d'utilisation et de montage

Cette notice est valable pour plusieurs variantes d'appareil. Elle peut donc contenir des descriptions d'accessoires qui ne concernent pas votre appareil.

## Documents également valables

Outre cette notice d'utilisation et de montage sont conjointement valables d'autres documents qui doivent être respectés.

Respectez obligatoirement tous les documents faisant partie intégrante du contenu de la livraison.

**INFO** BORA décline toute responsabilité pour les dommages causés par le non-respect de ces documents !

## Directives

Ces appareils correspondent aux directives CE suivantes :  
 2004/108/UE Directive CEM  
 2006/95/UE Directive basse-tension  
 2009/125/UE Directive sur la conception écologique  
 2010/30/UE Directive Marquage consommation énergétique  
 2011/65/UE Directive RoHS

## Représentation des informations

Afin que vous puissiez travailler rapidement et en toute sécurité avec cette notice, nous avons utilisé des formatages, numérations, symboles, consignes de sécurité, termes et abréviations homogènes.

Les consignes d'utilisation sont signalées par une flèche.

- ▶ Exécutez toujours toutes les consignes d'utilisation dans l'ordre indiqué.

Les énumérations sont signalées par un symboles d'énumération carré en début de ligne.

- Énumération 1
- Énumération 2

---

**INFO** Une information renvoie à des particularités que vous devez obligatoirement prendre en compte.

---

### Consignes de sécurité et avertissements

Les consignes de sécurité et les avertissements de cette consigne sont mis en exergue par des symboles et des mots servant de signal.

Les consignes de sécurité et les avertissements possèdent la structure suivante :

---

**SYMBOLE ET MOT  
D'AVERTISSEMENT !**  
Type et source du danger  
Conséquences en cas de non-respect

▶ Mesures pour éloigner le danger

---

Légende :

- Le symbole d'avertissement attire l'attention sur le danger.
- Le mot de signalisation indique la gravité du danger.

Symbole	Mot de signalisation	Mise en danger
	<b>DANGER</b>	Indique une situation directement dangereuse menant à la mort ou à des blessures graves en cas de non-respect.
	<b>AVERTISSEMENT</b>	Indique une situation potentiellement dangereuse pouvant mener à la mort ou à des blessures graves en cas de non-respect.
	<b>ATTENTION</b>	Indique une situation potentiellement dangereuse pouvant mener à des blessures légères ou bénignes en cas de non-respect.
—	<b>ATTENTION</b>	Signale une situation pouvant entraîner des dommages matériels en cas de non-respect.

Tab. 1.2 Signification des symboles d'avertissement et des mots de signalisation

## 2 Sécurité

### 2.1 Informations de sécurité générales

**INFO** Les informations de sécurité fournies précédemment s'appliquent à cet appareil. L'utilisateur est responsable du nettoyage, de l'entretien et de l'utilisation sécurisée de l'appareil. Toute utilisation inappropriée risque de conduire à des dégâts matériels ou des blessures.

- La notice d'utilisation et de montage contient des indications importantes concernant le montage et l'utilisation de l'appareil. Ces informations permettent de protéger l'utilisateur contre les risques de blessures et d'éviter l'endommagement de l'appareil. Les informations de contact du fournisseur sont fournies au dos de cette notice d'utilisation et de montage pour toutes informations ou questions supplémentaires concernant l'utilisation de l'appareil.
- Le terme « appareil » se réfère à l'unité de recyclage d'air Universal 1 (UUE1) et à l'unité de recyclage d'air Universal 3 (UUE3).
- ▶ Lisez la notice d'utilisation et de montage au complet avant de mettre l'appareil en service.
- ▶ La notice d'utilisation et de montage doit toujours être conservée accessible afin d'assurer sa disponibilité en cas de besoin.
- ▶ La notice d'utilisation et de montage doit être transmise au propriétaire de l'appareil à sa vente.
- ▶ Toutes les opérations entreprises au niveau de l'appareil doivent être réalisées avec soin et précaution.
- ▶ Au déballage de l'appareil, assurez-vous de l'absence de tout dégât visible.
- ▶ Ne raccordez pas un appareil endommagé.
- ▶ Afin d'assurer un fonctionnement sans problème, mettez l'appareil en service uniquement lorsque le montage est achevé.
- ▶ Les animaux domestiques doivent être maintenus à distance de l'appareil.

#### Mode recyclage d'air

**INFO** Chaque processus de cuisson contribue à l'accroissement de l'humidité dans l'air ambiant.

**INFO** En mode recyclage d'air, l'humidité des vapeurs de cuisson est peu réduite.

- ▶ En mode recyclage d'air, assurez un renouvellement de l'air suffisant (en ouvrant une fenêtre, par exemple).
- ▶ Prenez les dispositions nécessaires au maintien d'un niveau d'humidité confortable (45-60 % d'humidité), par ouverture de passages d'aération naturelle ou actionnement d'une VMC, par exemple.
- ▶ Après chaque utilisation en mode recyclage d'air, laissez le dispositif aspirant sous tension sur un faible niveau de puissance pendant environ 15 minutes ou activez le système de temporisation automatique.

#### Informations concernant les enfants et personnes à capacités réduites

- ▶ Les enfants de plus de 8 ans et les personnes présentant des capacités physiques, sensorielles ou mentales réduites, ou un manque d'expérience ou de connaissances, sont uniquement en mesure d'utiliser l'appareil sous surveillance ou après avoir été informé de manière appropriée quant à l'utilisation sécurisée de l'appareil et aux dangers associés.
- ▶ Les enfants se tenant à proximité de l'appareil doivent faire l'objet d'une attention particulière.
- ▶ Les enfants ne doivent pas jouer avec l'appareil.
- ▶ Veillez à éviter toute conservation d'un objet susceptible d'intéresser les enfants dans l'espace d'utilisation ou derrière l'appareil. Cela risquerait de les conduire à escalader l'appareil.

#### Modifications entreprises par l'utilisateur

Les modifications entreprises par l'utilisateur sont susceptibles de compromettre la sécurité du fonctionnement de l'appareil.

- ▶ N'opérez jamais de modifications au niveau de l'appareil.

#### Nettoyage et entretien

Les filtres à charbon actif doivent être remplacés de manière régulière.

L'encrassement conduit à l'émission d'odeurs (voir chapitre Nettoyage et entretien).

## 2.2 Informations de sécurité relatives à l'utilisation

L'appareil doit uniquement être utilisé en association avec un dispositif d'aspiration sur table de cuisson BORA.

Pour cela, prenez en compte le mode d'emploi du dispositif d'aspiration BORA.

## 2.3 Utilisation correcte

L'appareil est uniquement conçu pour la réduction des odeurs lors de la préparation de plats dans les domiciles privés. Il n'est pas adapté à :

- une utilisation en extérieur
- une installation dans un véhicule
- une utilisation à fin de chauffage
- un fonctionnement en emplacement non stationnaire (sur un bateau, par exemple)
- une commande par minuteur externe ou par système télécommandé

Toute utilisation non conforme aux conditions décrites dans cette notice d'utilisation et de montage ou dépassant le cadre des conditions stipulées dans la présente notice est considérée comme incorrecte. BORA décline toute responsabilité pour les dommages dus à une utilisation non conforme ou incorrecte.

**Toute utilisation abusive est interdite !**

---

**INFO** Les sociétés BORA Holding GmbH, BORA Vertriebs GmbH & Co KG, BORA APAC Pty Ltd et BORA Lüftungstechnik GmbH déclinent toute responsabilité pour le non-respect des consignes de sécurité et d'avertissement.

---

## 3 Description de l'appareil

- ▶ Pendant l'utilisation, veillez à respecter toutes les consignes de sécurité et tous les avertissements (voir chapitre Sécurité).

L'unité de recyclage d'air Universal 1 (UUE1) présente les caractéristiques suivantes :

- Mousse de charbon actif
- Tissu de filtrage fin

### 3.1 Données techniques

Paramètre	Valeur
Poids (accessoire / emballage compris)	env. 2,0 kg
Mousse de charbon actif	1,0 kg
Matériau du boîtier	Plastique
<b>Dimensions</b>	(largeur x profondeur x hauteur)
Unité de recyclage d'air avec socle	330 x 450 x 94 mm
Ouverture d'aspiration	(dimensions extérieures) 222 x 89 mm

Tab. 3.1 Données techniques

### 3.2 Composition

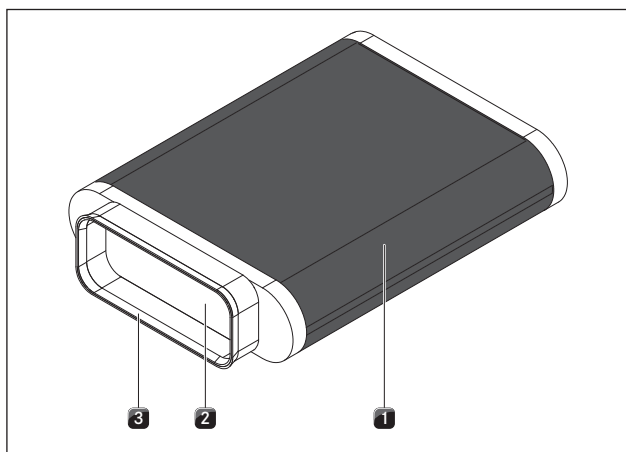


Fig. 3.1 Unité de recyclage d'air 1 (UUE1)

- [1] Mousse de charbon actif
- [2] Tissu de filtrage fin
- [3] Lèvre d'étanchéité

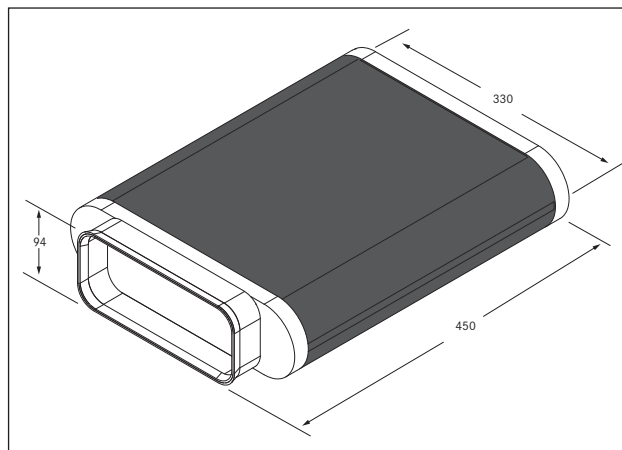


Fig. 3.2 Dimensions de l'appareil (UUE1)

### 3.3 Principe de fonctionnement

- Les vapeurs de cuisson formées sont aspirées au niveau de la table de cuisson par le dispositif aspirant BORA et entraînées vers l'unité de recyclage d'air.
- À l'intérieur du filtre, les vapeurs de cuisson sont préfiltrées par le tissu de filtrage fin.
- La fixation des odeurs se produit dans la mousse de charbon actif.
- L'air purifié est ensuite expulsé vers l'extérieur du système.



## 4 Montage

- ▶ Respectez toutes les consignes de sécurité et tous les avertissements (voir le chapitre Sécurité).
- ▶ Respectez les notices du fabricant livrées avec les équipements.

**INFO** Le produit ne doit pas être monté au-dessus d'un appareil réfrigérant, d'un lave-vaisselle, d'une cuisinière, d'un four, d'une machine à laver ou d'un sèche-linge.

### 4.1 Vérifier le contenu de la livraison

Désignation	Nombre
Unité de recyclage d'air 1 (UUE1)	1
Notice d'utilisation et de montage	1

Tab. 4.1 Contenu de la livraison

- ▶ Vérifiez si le contenu de la livraison est entier et non endommagé.
- ▶ Informez le service après-vente de BORA si des composants de la livraison manquent ou sont endommagés.
- ▶ Ne montez en aucun cas des pièces endommagées.
- ▶ Éliminez l'emballage de transport de manière correcte (voir chapitre Mise à l'arrêt et élimination).

### 4.2 Instructions de montage

- Veillez à utiliser des conduites d'air aussi courtes que possible.
- Ne montez pas l'unité de recyclage d'air dans un meuble inférieur ou un corps de cuisine ne présentant aucune séparation avec les portes ou les tiroirs. Les portes et tiroirs risquent de s'ouvrir par surpression.
- Les tiroirs, parois arrière ou tablettes dans le meuble inférieur doivent pouvoir être retirés pour des travaux de maintenance et de nettoyage.
- En cas de montage de l'unité de recyclage d'air dans un logement annexe, la conduite de retour d'air doit aboutir dans l'espace d'installation du dispositif d'aspiration des vapeurs afin d'éviter toute surpression.

### 4.3 Montage de l'unité de recyclage d'air

**INFO** Prévoyez une ouverture de retour du flux > 500 cm<sup>2</sup> pour le retour de l'air recyclé dans la zone de socle.

**INFO** Le diamètre de la conduite d'évacuation d'air ne doit pas être inférieur à 150 mm (176 cm<sup>2</sup>).

**INFO** Aucun angle ou coude ne doit être installé dans les 50 cm de conduite d'évacuation en amont du module de ventilation (moteur).

**INFO** Des sections droites d'au moins 50 cm de long doivent être installées entre les angles et coudes.

#### 4.3.1 Montage de l'unité de recyclage d'air

- Une bande compressible est apposée au niveau du raccord intérieur de l'unité de recyclage d'air afin d'assurer sa fixation.
- ▶ Raccordez le canal au raccordement correspondant sur l'unité de recyclage d'air.
- ▶ De la même manière, insérez l'unité de recyclage d'air sur le raccordement.
- ▶ Retirez le film de protection du système de fixation à scratch situé sur le côté extérieur de l'unité de recyclage d'air.
- ▶ Fixez l'unité de recyclage d'air à l'aide du système de fixation à scratch afin d'éviter les risques de glissement.
- ▶ Étanchéifiez les raccords entre l'élément de conduite et le boîtier à l'aide d'une colle prévue à cet effet.
- Pour un montage hermétique à l'air, il est également possible d'utiliser le ruban d'étanchéité UDB25 (non fourni). Le ruban d'étanchéité UDB25 (accessoire Universal UDB25) peut être obtenu auprès de votre distributeur BORA.

#### 4.3.2 Remplacement de l'unité de recyclage d'air Universal

Mettez l'aspiration sur table de cuisson à l'arrêt. Pour cette opération, prenez en compte le mode d'emploi du dispositif d'aspiration BORA.

- ▶ Ouvrez la trappe de maintenance pour accéder à l'appareil.
- ▶ Desserrez les équerres de fixation de l'appareil.
- ▶ Retirez l'appareil du raccordement au canal.
- ▶ Nettoyez le raccord à l'aide d'un chiffon doux et d'un produit de nettoyage ou à l'eau.
- ▶ Montez l'appareil de remplacement en suivant la procédure décrite dans la section relative au montage.
- ▶ Vérifiez l'étanchéité et la fixation de tous les raccordements de canaux.
- ▶ Vérifiez le bon fonctionnement de l'appareil.

- ▶ Pour cela, mettez le dispositif d'aspiration sur table de cuisson sous tension. Pour cette opération, prenez en compte le mode d'emploi du dispositif d'aspiration BORA.
- ▶ Étanchéifiez les éventuelles fuites présentes dans le système.
- ▶ Vérifiez à nouveau l'étanchéité des raccordements.
- ▶ Refermez la trappe de maintenance.
- ▶ Le filtre usagé doit être mis au rebut de manière appropriée.

#### **4.4 Remise à l'utilisateur**

Si le montage est raccordé :

- ▶ Expliquez les fonctions principales à l'utilisateur.
- ▶ Informez l'utilisateur sur tous les aspects relatifs à la sécurité de l'utilisation et de la manipulation.
- ▶ Remettez à l'utilisateur les accessoires et la notice d'utilisation et de montage pour qu'il la conserve en lieu sûr.

## 5 Nettoyage et entretien

- ▶ Respectez toutes les consignes de sécurité et tous les avertissements (voir le chapitre Sécurité).
- ▶ Respectez les notices du fabricant livrées avec les équipements.
- ▶ Lors des opérations de nettoyage et de maintenance au niveau de l'appareil, assurez-vous que le dispositif aspirant est hors tension afin d'éviter tout risque de blessure. Pour cette opération, prenez en compte le mode d'emploi du dispositif d'aspiration BORA.
- ▶ Après chaque utilisation, laissez le dispositif aspirant sous tension sur un faible niveau de puissance pendant environ 15 minutes ou activez le système de temporisation automatique.
- ▶ Respectez les cycles de remplacement et d'entretien suivants :
  - en cas d'apparition d'odeurs
  - en cas de perte de puissance d'aspiration

Composant	Cycle de remplacement	Cycle de maintenance
Unité de recyclage d'air 1 (UUE1)	1x par an	
Unité de recyclage d'air 3 (UUE3) à filtre à charbon actif	Tous les 2 ans	

Tab. 5.1 Cycles de remplacement et d'entretien

- ▶ Contactez votre revendeur BORA ou le service après-vente BORA pour la prise en charge de l'exécution des cycles d'entretien.

### 5.1 Nettoyants

- ▶ N'utilisez jamais de nettoyeur à vapeur, d'éponge ou nettoyeurs abrasifs ou des nettoyeurs chimiques agressifs (par exemple un aérosol pour le four).
- ▶ Veillez à ce que le nettoyeur ne contienne pas de sable, soude, acide, lessive ou chlore.

### 5.2 Nettoyage

Le nettoyage de l'intérieur de l'appareil ne doit en aucun cas être réalisé par l'utilisateur.

## 6 Dépannage

- Respectez toutes les consignes de sécurité et tous les avertissements (voir le chapitre Sécurité).

Problème de commande	Cause	Aide
Odeurs	Pas d'utilisation du système de temporisation automatique.	Utilisez le système de temporisation automatique.
	Délai d'utilisation de l'unité de recyclage d'air.	Remplacez l'unité de recyclage d'air (UUE1).

Tab. 6.1 Résolution des dysfonctionnements

- Dans tous les autres cas, contactez le service après-vente de BORA (voir le chapitre Garantie, service après-vente et pièces de rechange).

## 7 Garantie, service après-vente et pièces de rechange

- Respectez toutes les consignes de sécurité et tous les avertissements (voir le chapitre Sécurité).

### 7.1 Garantie

La période de garantie est de 2 ans.

### 7.2 Service après-vente

**Service après-vente BORA :**

voir le verso de la notice d'utilisation et de montage



- En cas de dysfonctionnements que vous ne pouvez pas résoudre vous-même, contactez votre commerçant spécialisé BORA ou le service-après-vente de BORA.

Le service après-vente a besoin de la désignation du type et du numéro de fabrication de votre appareil (numéro FD). Ces deux informations se trouvent sur la plaque signalétique au dos de la notice ainsi que sur le dessous de l'appareil.

### 7.3 Pièces de rechange

- Lors des réparations, utilisez uniquement des pièces d'origine.

---

**INFO** Vous trouverez des pièces de rechangechez votre revendeur BORA et sur le site web de service BORA [www.bora.com/service](http://www.bora.com/service) ou au numéro service client ci-dessous.

---

## 9 Notes :



Plaque signalétique :



**Allemagne :**

**BORA Lüftungstechnik GmbH**

Rosenheimer Str. 33

83064 Raubling

Allemagne

T +49 (0) 8035 / 907-240

F +49 (0) 8035 / 907-249

info@bora.com

www.bora.com

**Australie- Nouvelle-Zélande :**

**BORA APAC Pty Ltd**

A/ 91-95 Victoria Road

Drummoyne NSW 2047

Australie

T +61 2 7900 5580

F +61 2 8076 3514

info@boraapac.com.au

www.boraapac.com.au

**Autriche :**

**BORA-Vertriebs GmbH & Co KG**

Prof.-Dr.-Anton-Kathrein-Straße 3

6342 Niederndorf

Autriche

T +43 (0) 5373 / 62250-0

F +43 (0) 5373 / 62250-90

mail@bora.com

www.bora.com

**Europe :**

**BORA Holding GmbH**

Prof.-Dr.-Anton-Kathrein-Straße 3

6342 Niederndorf

Autriche

T +43 (0) 5373 / 62250-0

F +43 (0) 5373 / 62250-90

mail@bora.com

www.bora.com

