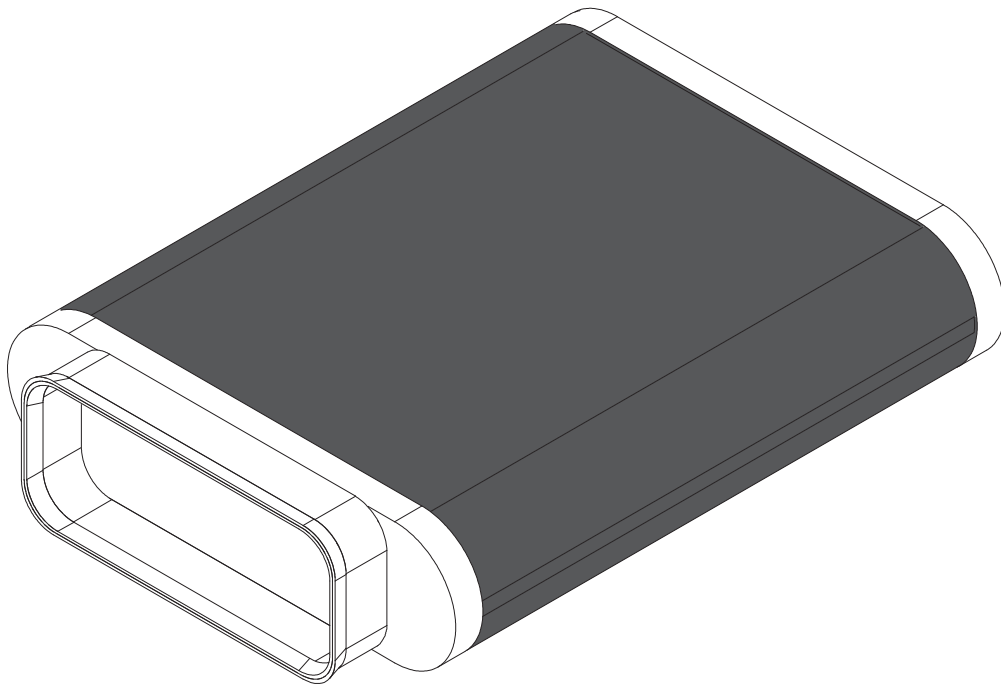


**FI** Käyttö- ja asennusohje UUE1

Universal 1 -kierrätysyksikkö



**UUE1UMFI-000**

**Käyttö- ja asennusohje:**

alkuperäinen

käännös

**Valmistaja**

**BORA Lüftungstechnik GmbH**

Rosenheimer Str. 33

83064 Raubling

Saksa

Yhteystiedot

P +49 (0)8035 907 240

F +49 (0)8035 907 249

info@bora.com

www.bora.com

Tämän asiakirjan luovuttaminen edelleen ja kopioiminen sekä sisällön hyödyntäminen ja ilmoittaminen on kielletty ilman nimenomaista lupaa.

© BORA Lüftungstechnik GmbH, 2016

Kaikki oikeudet pidätetään.

# Sisällysluettelo

<b>1</b>	<b>Yleistä</b>	<b>4</b>
<b>2</b>	<b>Turvallisuus</b>	<b>6</b>
2.1	Yleiset turvallisuusohjeet.....	6
2.2	Käyttöä koskevat turvallisuusohjeet.....	6
2.3	Käyttötarkoitus.....	6
<b>3</b>	<b>Tuotekuvaus</b>	<b>8</b>
3.1	Tekniset tiedot .....	8
3.2	Rakenne .....	8
3.3	Toimintaperiaate .....	8
<b>4</b>	<b>Asennus</b>	<b>9</b>
4.1	Toimitussisällön tarkastaminen .....	9
4.2	Asennusedellytykset.....	9
4.3	Kierrätysyksikön asentaminen.....	9
4.3.1	Kierrätysyksikön asentaminen.....	9
4.3.2	Universal-kierrätysyksikön vaihtaminen .....	9
4.4	Luovuttaminen käyttäjälle .....	9
<b>5</b>	<b>Puhdistus ja ylläpito</b>	<b>10</b>
5.1	Puhdistusaineet.....	10
5.2	Puhdistus.....	10
<b>6</b>	<b>Ongelmat ja ratkaisut</b>	<b>11</b>
<b>7</b>	<b>Takuu, asiakaspalvelu ja varaosat</b>	<b>12</b>
7.1	Takuu .....	12
7.2	Asiakaspalvelu.....	12
7.3	Varaosat.....	12
<b>8</b>	<b>Käytöstä poistaminen, purkaminen ja hävittäminen</b>	<b>13</b>
8.1	Käytöstä poistaminen.....	13
8.2	Purkaminen .....	13
8.3	Ympäristöä säästävä hävittäminen.....	13
<b>9</b>	<b>Muistiinpanot</b>	<b>14</b>

# 1 Yleistä

## Kohderyhmä

Tämä käyttö- ja asennusohje on tarkoitettu seuraaville kohderyhmille:

Kohderyhmä	Vaativuudet
Käyttäjä	Kahdeksan vuotta täyttäneet lapset ja henkilöt, joiden fyysiset, sensoriset tai henkiset kyvyt ovat puutteellisia tai joilla ei ole laitteen tuntemusta tai kokemusta sen käytöstä, voivat käyttää laitetta ollessaan heidän turvallisuudestaan vastaavan henkilön valvonnassa tai sen jälkeen, kun heitä on opastettu laitteen turvallisessa käytössä ja he ovat ymmärtäneet käytöstä aiheutuvat vaarat. Lapsia on valvottava. Kaikkia käyttöohjeeseen sisältyviä turvallisuusohjeita ja varoituksia sekä menettelyohjeita on noudatettava.
Tee-se-itse-remontioija	Kunnianhimoinen tee-se-itse-remontioija saa itse suorittaa kaikki tarvittavat puusepän- ja asennustyöt, mikäli hänellä on tähän tarvittavat taidot ja vastaavat tiedot. Hän ei missään tapauksessa saa tehdä itse sähkö- ja kaasuliitännöitä.
Ammattiasentajat	Ammattiasentajat saavat tehdä kaikki tarvittavat puusepän- ja asennustyöt voimassa olevia määräyksiä noudattaen. Hyväksytyt alakohtaisen asiantuntijan on hyväksyttävä sähkö- ja kaasuliitännät ennen käyttöönottoa.
Sähköalan ammattihenkilöt	Sähköliitännän saa tehdä vain hyväksytty sähköalan ammattilainen. Hän vastaa myös asianmukaisista sähköasennuksista ja käyttöönotosta.
Kaasualan ammattihenkilöt	Kaasuliitännän saa tehdä vain hyväksytty alan ammattilainen. Hän vastaa myös asianmukaisista kaasuasennuksista ja käyttöönotosta.

Taulukko 1.1 Kohderyhmät

**INFO** BORA Holding GmbH, BORA Vertriebs GmbH & Co KG, BORA APAC Pty Ltd ja BORA Lüftungstechnik GmbH – joista käytetään seuraavassa nimitystä BORA – eivät vastaa vahingoista, joiden syynä on näiden asiakirjojen huomiotta jättäminen tai väärä asennustapa! Sähkö- ja kaasuliitännät saa tehdä vain tehtävään valtuutettu alan ammattihenkilö. Asentamisessa on noudatettava voimassa olevia standardeja, määräyksiä ja lainsäädäntöä. Kaikkia käyttö- ja asennusohjeen turvallisuusohjeita ja varoituksia sekä menettelyohjeita on noudatettava.

## Käyttö- ja asennusohjeen voimassaolo

Tämä ohje koskee useita laiteversioita. Siksi on mahdollista, että siinä kuvataan yksittäisiä ominaisuuksia, joita ei ole omassa laitteessasi.

## Muut voimassa olevat asiakirjat

Tämän käyttö- ja asennusohjeen lisäksi voimassa on muita asiakirjoja, joita on noudatettava. Noudata ehdottomasti kaikkia toimitukseen sisältyviä asiakirjoja.

**INFO** BORA ei vastaa vahingoista, jotka johtuvat näiden asiakirjojen noudattamatta jättämisestä!

## Direktiivit

Laitteet ovat seuraavien EY-direktiivien mukaisia:  
 2004/108/EY (EMC-direktiivi)  
 2006/95/EY (pienjännite-direktiivi)  
 2009/125/EY (ecodesign-direktiivi)  
 2010/30/EY (energiamerkintä-direktiivi)  
 2011/65/EY (RoHS-direktiivi)

## Tietojen esitystapa

Jotta tämän ohjeen käyttö olisi helppoa ja nopeaa, käytetään yhtenäisiä muotoiluja, numeroiteja, symboleja, turvallisuusohjeita, käsitteitä ja lyhenteitä.

### Menettelyohjeet on merkitty nuolella.

► Suorita kaikki menettelyohjeiden toiminnot mainitussa järjestyksessä.

**Luettelot on merkitty rivin alussa olevalla nelikulmaisella luettelomerkillä.**

- Luettelo 1
- Luettelo 2

**INFO** Info-kohdassa viitataan erityisiin seikkoihin, jotka sinun on ehdottomasti otettava huomioon.

## Varoitukset ja turvallisuusohjeet

Tähän ohjeeseen sisältyviä varoituksia ja turvallisuusohjeita korostetaan symboleilla ja viitesanoilla. Varoitusten ja turvallisuusohjeiden rakenne on seuraavanlainen:

### VAROITUSMERKIT JA HUOMIOSANA! Vaaran laatu ja lähde Huomiotta jättämisen seuraukset

#### ► Turvallisuustoimenpiteet

Mekanismi on seuraava:

- Varoitusmerkki kiinnittää huomion vaaraan.
- Huomiosana ilmaisee vaaran vakavuuden.

Varoitusmerkit	Huomiosana	Vaaran kuvaus
	VAARA	Viittaa välittömään vaaratilanteeseen, josta on seurauksena kuolema tai vakavia vammoja, jos ohjeita ei noudateta.
	VAROITUS	Viittaa mahdolliseen vaaratilanteeseen, josta voi olla seurauksena kuolema tai vakavia vammoja, jos ohjeita ei noudateta.
	VARO	Viittaa mahdolliseen vaaratilanteeseen, josta voi olla seurauksena vähäisiä tai lieviä vammoja, jos ohjeita ei noudateta.
—	VARO	Viittaa tilanteeseen, josta voi olla seurauksena esinevahinkoja, jos ohjeita ei noudateta.

Taulukko 1.2 Varoitusmerkkien ja viitesanojen merkitys

## 2 Turvallisuus

### 2.1 Yleiset turvallisuusohjeet

**INFO** Laite on voimassa olevien turvallisuusmääräysten mukainen. Käyttäjä vastaa laitteen puhdistuksesta, hoidosta ja turvallisesta käytöstä. Epäasianmukainen käyttö voi aiheuttaa henkilö- ja esinevahinkoja.

- Käyttö- ja asennusohjeessa on tärkeitä asennusta ja käyttöä koskevia ohjeita. Niiden avulla välttyä loukkaantumisilta ja estät laitteen vahingoittumisen. Tämän käyttö- ja asennusohjeen takakannessa on yhteystiedot, joiden avulla voit kysyä lisätietoja ja pyytää käyttöä koskevia ohjeita.
- Laite-käsitettä käytetään Universal 1 -kierrätysyksiköstä (UUE1) ja Universal 3 -kierrätysyksiköstä (UUE3).
- ▶ Lue käyttö- ja asennusohje kokonaan ennen laitteen ottamista käyttöön.
- ▶ Pidä käyttö- ja asennusohje aina helposta saatavilla, jotta se on käytettävissä tarvittaessa.
- ▶ Jos myyt laitteen, anna käyttö- ja asennusohje uudelle omistajalle.
- ▶ Suorita kaikki työt tarkkaavaisesti ja huolellisesti.
- ▶ Kun laite on otettu pakkauksesta, tarkista, ettei siinä ole näkyviä vaurioita.
- ▶ Älä kytke vaurioitunutta laitetta.
- ▶ Käytä laitetta vasta, kun asennustyöt on saatu kokonaan päätökseen. Vasta silloin voidaan taata käytön turvallisuus.
- ▶ Pidä kotieläimet poissa laitteen läheisyydestä.

#### Kiertoilmakäyttö

**INFO** Keittämisen yhteydessä huoneilmaan muodostuu lisää kosteutta.

**INFO** Kiertoilmakäytössä keittöhöyrystä poistetaan vain vähäinen määrä kosteutta.

- ▶ Huolehdi riittävästä ilmanvaihdosta kiertoilmakäytössä esimerkiksi avaamalla ikkuna.
- ▶ Varmista normaali ja miellyttävä huoneilma (ilmankosteus 45–60 %) esimerkiksi

- avaamalla luonnolliset tuuletusaukot tai käyttämällä asunnon ilmanvaihtolaitteistoa.
- ▶ Kytke keittotason höyrynpisto aina kiertoilmakäytön jälkeen noin 15 minuutin ajaksi alhaiselle teholle tai ota käyttöön automaattinen jälkikäyttö.

#### Lapset ja henkilöt, joiden kyvyt eivät riitä laitteen itsenäiseen käyttöön

- ▶ Vähintään 8-vuotiaat lapset sekä henkilöt, joiden fyysiset tai henkiset kyvyt ovat puutteellisia tai joilla ei ole laitteen tuntemusta tai kokemusta sen käytöstä, voivat käyttää laitetta, kun he ovat heidän turvallisuudestaan vastaavan henkilön valvonnassa tai heitä on opastettu laitteen turvallisessa käytössä ja he ovat ymmärtäneet käytöstä aiheutuvat vaarat.
- ▶ Laitteen läheisyydessä olevia lapsia on valvottava.
- ▶ Lapset eivät saa leikkiä laitteella.
- ▶ Älä säilytä laitteen päällä tai takana olevissa säilytystiloissa esineitä, jotka saattavat kiinnostaa lapsia. Lapset saattavat muutoin kiivetä laitteen päälle.

#### Omavaltaiset muutokset

Omavaltaiset muutokset voivat aiheuttaa laitteesta johtuvia vaaratilanteita.

- ▶ Älä tee laitteeseen minkäänlaisia muutoksia.

#### Puhdistus ja ylläpito

Aktiivihiihisuodattimet on vaihdettava säännöllisesti.

Likaantuminen aiheuttaa hajuhaittoja (ks. Puhdistus ja ylläpito).

### 2.2 Käyttöä koskevat turvallisuusohjeet

Laitetta saa käyttää vain yhdessä BORAn keittotason höyrynpiston kanssa.

Noudata tällöin myös BORAn keittotason höyrynpiston käyttöohjetta.

### 2.3 Käyttötarkoitus

Laite on tarkoitettu vain vähentämään hajunmuodostusta valmistettaessa ruokaa yksityistalouksissa. Laitetta ei ole tarkoitettu seuraaviin käyttötapoihin:

- käyttö ulkona
- asennus ajoneuvoihin
- tilan lämmittäminen
- käyttö liikkuvissa sijoituspaikoissa (esim. laivoissa)
- käyttö ulkoisella aikakytkimellä tai erillisellä kauko-ohjausjärjestelmällä (kaukosäädin).

Muu kuin tässä käyttö- ja asennusohjeessa kuvattu käyttö tai kuvattua laajempi käyttö ei ole käyttötarkoituksen mukaista. BORA ei vastaa vahingoista, jotka johtuvat epäasianmukaisesta tai väärästä käytöstä.

**Kaikenlainen väärinkäyttö on kielletty!**

---

**INFO** BORA Holding GmbH,  
BORA Vertriebs GmbH & Co KG,  
BORA APAC Pty Ltd ja  
BORA Lüftungstechnik GmbH eivät  
vastaa vahingoista, jotka johtuvat  
turvallisuusohjeiden ja varoitusten  
laiminlyönnistä.

---

## 3 Tuotekuvaus

- Noudata aina käytön aikana kaikkia varoituksia ja turvallisuusohjeita (ks. Turvallisuus).

Universal 1 -kierrätysyksikön (UUE1) ominaisuudet:

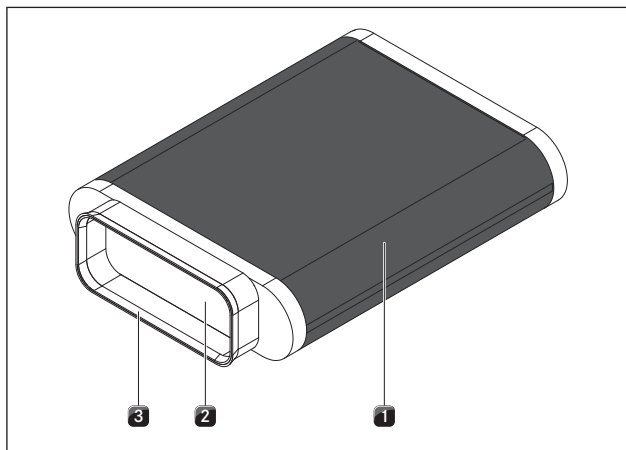
- aktiivihilivahto
- hienosuodatinkangas.

### 3.1 Tekniset tiedot

Parametri	Arvo
Paino (sis. tarvikkeet ja pakkaus)	n. 2,0 kg
Aktiivihilivahto	1,0 kg
Kotelon materiaali	muovi
Mitat	(leveys x syvyys x korkeus)
Kierrätysyksikkö ja sokkeli	330 x 450 x 94 mm
Tuloaukko	(ulkomitta) 222 x 89 mm

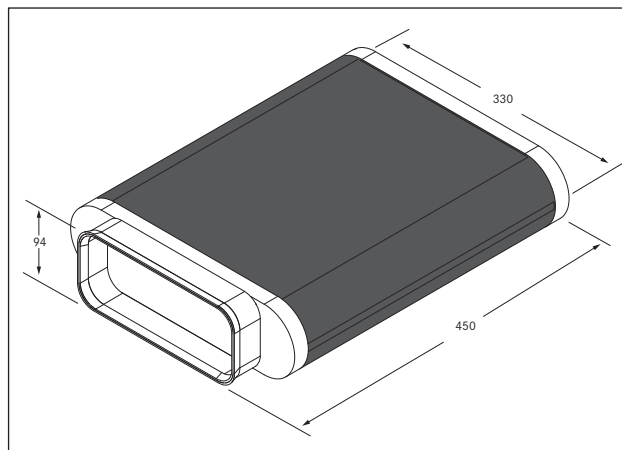
Taulukko 3.1 Tekniset tiedot

### 3.2 Rakenne



Kuva 3.1 Kierrätysyksikkö 1 (UUE1)

- [1] Aktiivihilivahto
- [2] Hienosuodatinkangas
- [3] Tiivistysshuuli



Kuva 3.2 Laitemitat (UUE1)

### 3.3 Toimintaperiaate

- Syntyneet keittöhöyryt imetään keittotasosta BORAn keittotason höyrynpöistöllä ja siirretään kierrätysyksikköön.
- Suodattimen sisässä keittöhöyry esisuodatetaan hienosuodatinkankaalla.
- Aktiivihilivahto sitoo hajut.
- Sen jälkeen puhdistettu ilma virtaa ulos.



## 4 Asennus

- ▶ Noudata kaikkia varoituksia ja turvallisuusohjeita (ks. Turvallisuus).
- ▶ Noudata mukana toimitettuja valmistajien ohjeita.

<b>INFO</b>	Tuotetta ei saa asentaa kylmätuotteiden, astianpesukoneiden, liesien, uunien tai pesu- ja kuivauslaitteiden yläpuolelle.
-------------	--------------------------------------------------------------------------------------------------------------------------

### 4.1 Toimitussisällön tarkastaminen

Nimike	Määrä
Kierrätysyksikkö 1 (UUE1)	1
Käyttö- ja asennusohje	1

Taulukko 4.1 Toimitussisältö

- ▶ Tarkista toimitussisältö ja mahdolliset vauriot.
- ▶ Ota yhteys BORA-huoltoon, jos toimituksesta puuttuu osia tai ne ovat vaurioituneet.
- ▶ Älä missään tapauksessa asenna vaurioituneita osia.
- ▶ Hävitä kuljetuspakkaus asianmukaisesti (ks. Käytöstä poistaminen ja hävittäminen).

### 4.2 Asennusedellytykset

- Pidä ilmanvirtausreitit mahdollisimman lyhyinä.
- Älä asenna kierrätysyksikköä alakaappeihin tai kaappitiloihin, joita ei ole erotettu väliseinällä ovista tai laatikoista. Ovet tai laatikot voisivat avautua itsestään ylipaineen vuoksi.
- Alakaapin laatikot, takaseinät tai hyllyt on voitava irrottaa huoltoa ja puhdistusta varten.
- Jos kierrätysyksikkö asennetaan viereiseen huoneeseen, ilman takaisinvirtaus on järjestettävä höyrynpoistojärjestelmän sijoitustilaan, jotta alipainetta ei pääse syntymään.

### 4.3 Kierrätysyksikön asentaminen

<b>INFO</b>	Sokkelialueella on oltava paluuilman aukko > 500 cm <sup>2</sup> kierrätetyn ilman takaisin johtamista varten.
-------------	----------------------------------------------------------------------------------------------------------------

<b>INFO</b>	Poistoilmakanavan halkaisija ei saa olla pituudeltaan alle 150 mm (176 cm <sup>2</sup> ).
-------------	-------------------------------------------------------------------------------------------

<b>INFO</b>	Poistoilmakanavan pituuden ollessa 50 cm ei tuuletinyksikön (moottorin) eteen saa asentaa kulmia tai kaaria.
-------------	--------------------------------------------------------------------------------------------------------------

<b>INFO</b>	Asenna kulmien tai kaarien väliin suoria, vähintään 50 cm:n pituisia kanavaosia.
-------------	----------------------------------------------------------------------------------

#### 4.3.1 Kierrätysyksikön asentaminen

- Kierrätysyksikön sisäliitokseen on asennettu tiivisteteippi pitämään yksikkö tukevasti paikallaan.
- ▶ Liitä kanava kierrätysyksikön kanavaliitokseen.
- ▶ Työnnä kierrätysyksikkö tasaisesti kanavaliitoksen päälle.
- ▶ Irrota kierrätysyksikön ulkosivulla olevan tarrakiinnityksen suojakalvo.
- ▶ Kiinnitä kierrätysyksikkö tarrakiinnityksellä sen paikaltaan siirtymisen estämiseksi.
- ▶ Tiivistä kanavan osien ja kotelon väliset liitokset ilmatiiviisti.
- Ilmatiiviiseen asennukseen voidaan käyttää myös UDB25-tiivisteteippiä (ei sisälly toimitukseen). Saat UDB25-tiivisteteipin (Universal-tarvikkeet, tuote UDB25) BORA-myyjältä.

#### 4.3.2 Universal-kierrätysyksikön vaihtaminen

- Kytke keittotason höyrynpisto pois päältä. Noudata tällöin BORAn keittotason höyrynpiston käyttöohjetta.
- ▶ Avaa tarkastusluukku, jonka kautta pääset käsiksi laitteeseen.
  - ▶ Löysää laite ja kiinnityskulmat.
  - ▶ Irrota laite kanavaliitoksesta.
  - ▶ Puhdista kanavaliitos pehmeällä liinalla ja puhdistusaineella tai vedellä.
  - ▶ Asenna vaihtolaite Asennus-luvussa kuvatulla tavalla.
  - ▶ Tarkista, että kaikki kanavaliitokset ovat tiiviitä ja kunnolla paikallaan.
  - ▶ Tarkista, että laite toimii oikein.
  - ▶ Ota sitä varten keittotason höyrynpisto käyttöön. Noudata tällöin BORAn keittotason höyrynpiston käyttöohjetta.
  - ▶ Tuki mahdolliset vuodot.
  - ▶ Tarkista uudelleen liitosten tiiviisyys.
  - ▶ Sulje tarkastusluukku.
  - ▶ Hävitä käytetyt suodattimet asianmukaisella tavalla.

### 4.4 Luovuttaminen käyttäjälle

Asennuksen valmistuttua:

- ▶ Selitä käyttäjälle olennaiset toiminnot.
- ▶ Kerro käyttäjälle kaikista turvallisuuden kannalta tärkeistä seikoista, jotka liittyvät laitteen käyttöön ja käsittelyyn.
- ▶ Luovuta käyttäjälle tarvikkeet sekä käyttö- ja asennusohje säilytettäväksi.

## 5 Puhdistus ja ylläpito

- ▶ Noudata kaikkia varoituksia ja turvallisuusohjeita (ks. Turvallisuus).
- ▶ Noudata mukana toimitettuja valmistajien ohjeita.
- ▶ Loukkaantumisten välttämiseksi on ennen määräaikaishuoltoa ja laitteen yhteydessä tehtäviä töitä varmistettava, että keittotason höyrynpisto on kokonaan erotettu sähköverkosta. Noudata tällöin BORAn keittotason höyrynpiston käyttöohjetta.
- ▶ Kytke keittotason höyrynpisto aina käytön jälkeen noin 15 minuutin ajaksi alhaiselle teholle tai ota käyttöön automaattinen jälkikäyttö.
- ▶ Noudata seuraavia vaihto- ja huoltovälejä:
  - kun muodostuu hajua
  - kun imuteho heikkenee.

Osat	Vaihtoväli	Huoltoväli
Kierrätysyksikkö 1 (UUE1)	kerran vuodessa	
Kierrätysyksikkö 3 (UUE3) Aktiivihillisuodatin	2 vuoden välein	

Taulukko 5.1 Vaihto- ja huoltovälit

- ▶ Ota yhteys BORA-jälleenmyyjään tai BORA-huoltotiimiin huollon sopimista varten.

### 5.1 Puhdistusaineet

- ▶ Älä koskaan käytä höyrypesuria, naarmuttavia puhdistussieniä, hankausaineita tai kemiallisesti syövyttäviä puhdistusaineita (esim. uuninpuhdistusainetta).
- ▶ Varmista ehdottomasti, ettei puhdistusaine sisällä hiekkaa, soodaa, happoja, emäksiä tai klorideja.

### 5.2 Puhdistus

Laitteen sisäosan puhdistusta ei ole tarkoitettu käyttäjälle, eikä käyttäjä saa tehdä sitä missään tapauksessa.

## 6 Ongelmat ja ratkaisut

- Noudata kaikkia varoituksia ja turvallisuusohjeita (ks. Turvallisuus).

Käyttötilanne	Syy	Apu
Hajuhaitat.	Automaattinen jälkikäyttö ei ole käytössä.	Käytä automaattista jälkikäyttöä.
	Kierrätysyksikön käyttöaika ylittynyt.	Vaihda kierrätysyksikkö (UUE1).

Taulukko 6.1 Ongelmat ja ratkaisut

- Ota kaikissa muissa tapauksissa yhteys BORA-huoltotiimiin (ks. Takuu, tekninen huolto ja varaosat).

## 7 Takuu, asiakaspalvelu ja varaosat

- Noudata kaikkia varoituksia ja turvallisuusohjeita (ks. Turvallisuus).

### 7.1 Takuu

Takuuaika on kaksi vuotta.

### 7.2 Asiakaspalvelu

**BORA-asiakaspalvelu:**

ks. käyttö- ja asennusohjeen takakansi.



- Jos esiintyy häiriöitä, joita et itse saa poistettua, ota yhteys BORA-jälleenmyyjään tai BORA-asiakaspalveluun.

Asiakaspalvelu tarvitsee laitteen tyyppinimikkeen ja valmistusnumeron (FD-numero). Tiedot ilmenevät tyyppikilvestä, käyttö- ja asennusohjeen takakannesta ja laitteen pohjasta.

### 7.3 Varaosat

- Käytä korjauksissa aina alkuperäisvaraosia.

---

**INFO** Varaosia on saatavissa BORA-myyjältä ja BORAn huoltosivustosta osoitteessa [www.bora.com/service](http://www.bora.com/service) tai mainitusta palvelunumerosta.

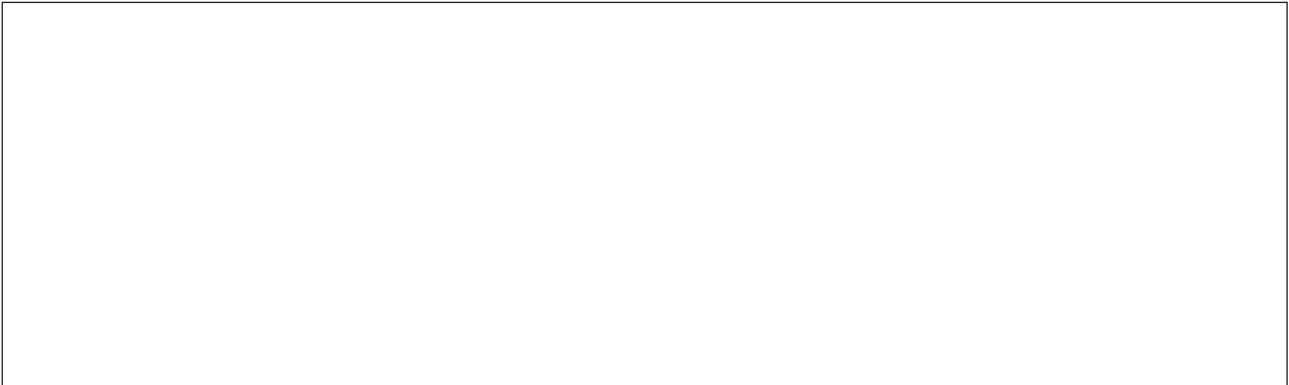
---

## 9 Muistiinpanot:





**Tyypikilpi:**



**Saksa:**

**BORA Lüftungstechnik GmbH**  
Rosenheimer Str. 33  
83064 Raubling  
Saksa  
P +49 (0)8035 907 240  
F +49 (0)8035 907 249  
info@bora.com  
www.bora.com

**Australia ja Uusi-Seelanti:**

**BORA APAC Pty Ltd**  
A/ 91-95 Victoria Road  
Drummoyne NSW 2047  
Australia  
P +61 2 7900 5580  
F +61 2 8076 3514  
info@boraapac.com.au  
www.boraapac.com.au

**Itävalta:**

**BORA Vertriebs GmbH & Co KG**  
Prof.-Dr.-Anton-Kathrein-Straße 3  
6342 Niederndorf  
Itävalta  
P +43 (0)5373 622 500  
F +43 (0)5373 622 5090  
mail@bora.com  
www.bora.com

**Eurooppa:**

**BORA Holding GmbH**  
Prof.-Dr.-Anton-Kathrein-Straße 3  
6342 Niederndorf  
Itävalta  
P +43 (0)5373 622 500  
F +43 (0)5373 622 5090  
mail@bora.com  
www.bora.com

