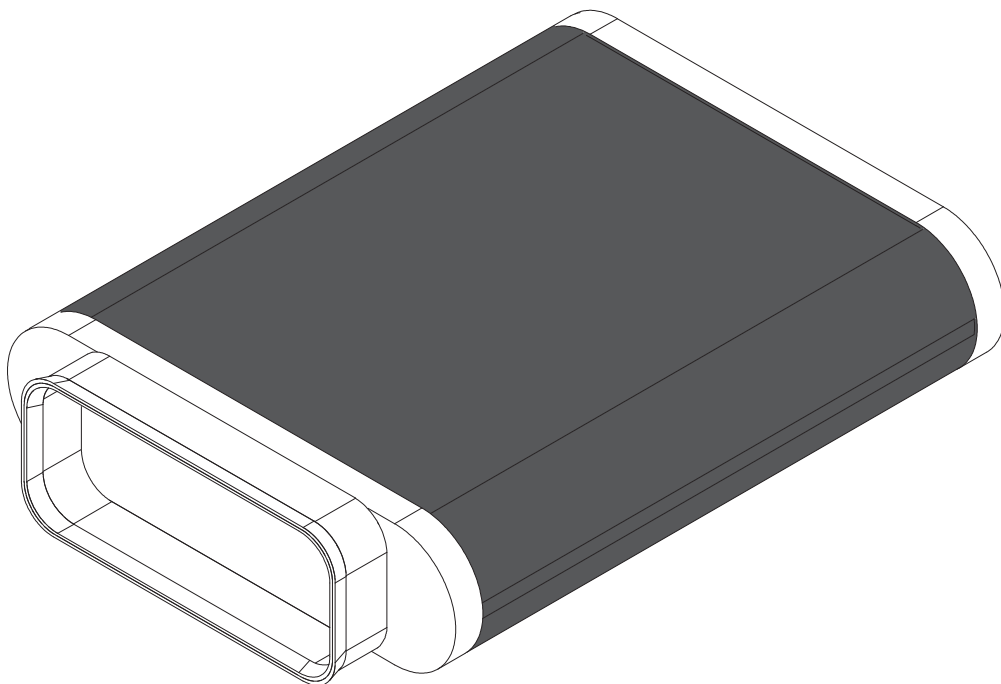


CZ Návod k použití a k montáži UUE1

Univerzální recirkulační jednotka 1



UUE1UMCZ-000

Návod k použití a k montáži:

originál

překlad

Výrobce

BORA Lüftungstechnik GmbH
Rosenheimer Straße 33
83064 Raubling
Německo

Kontakt

Telefon: +49 (0) 8035 / 907-240
Fax: +49 (0) 8035 / 907-249
info@bora.com
www.bora.com

Šíření a kopírování tohoto dokumentu, používání a předávání jeho obsahu není povoleno bez výslovného písemného souhlasu.

© BORA Lüftungstechnik GmbH, 2016

Všechna práva vyhrazena.

Obsah

1	Všeobecné informace	4
2	Bezpečnost	6
2.1	Všeobecné bezpečnostní pokyny	6
2.2	Bezpečnostní upozornění k ovládání	6
2.3	Použití v souladu s určeným účelem	6
3	Popis přístroje	8
3.1	Technické údaje	8
3.2	Uspořádání	8
3.3	Princip fungování.....	8
4	Montáž	9
4.1	Kontrola rozsahu dodávky	9
4.2	Pokyny k montáži	9
4.3	Montáž recirkulační jednotky	9
4.3.1	Vestavba recirkulační jednotky	9
4.3.2	Výměna univerzální recirkulační jednotky	9
4.4	Předání uživateli	9
5	Čištění a péče	10
5.1	Čisticí prostředky	10
5.2	Čištění	10
6	Odstraňování poruch	11
7	Záruka, zákaznický servis a náhradní díly	12
7.1	Záruka	12
7.2	Zákaznický servis	12
7.3	Náhradní díly	12
8	Vyřazení z provozu, demontáž a odstranění	13
8.1	Vyřazení z provozu	13
8.2	Demontáž.....	13
8.3	Ekologické odstranění	13
9	Poznámky	14

1 Všeobecné informace

Cílová skupina

Tento návod k použití a k montáži je určen pro následující cílové skupiny:

Cílová skupina	Požadavky
Obsluha	Děti od 8 let a osoby se sníženými fyzickými, smyslovými nebo mentálními schopnostmi nebo nedostatkem zkušeností či vědomostí mohou spotřebič používat, pokud jsou pod dozorem nebo byly poučeny o bezpečném způsobu používání spotřebiče a rozumí příslušným rizikům. Děti musí být pod dohledem. Je nutné dodržovat veškerá bezpečnostní a výstražná upozornění, jakož i provozní instrukce uvedené v návodu k použití.
Ambiciózní domácí kutil	Ambiciózní domácí kutil může sám provádět veškeré nezbytné truhlářské a montážní práce, pokud k tomu má potřebné schopnosti a odpovídající odborné znalosti. V žádném případě sám nesmí provádět připojení elektřiny a plynu.
Odborní montážní technici	Odborní montážní technici mohou provádět veškeré nezbytné truhlářské a montážní práce při dodržení aktuálních předpisů. Připojení elektřiny a plynu musí před uvedením do provozu zkontrolovat příslušný kvalifikovaný odborný řemeslník.
Odborní elektrikáři	Elektrické připojení smí provádět pouze odborný řemeslník. Ten také přebírá zodpovědnost za správnou elektroinstalaci a uvedení do provozu.
Odborní instalatéři plynu	Připojení plynu smí provádět pouze odborný řemeslník. Ten také přebírá zodpovědnost za správnou instalaci plynu a uvedení do provozu.

Tab. 1.1 Cílové skupiny

INFORMACE Společnosti BORA Holding GmbH, BORA Vertriebs GmbH & Co KG, BORA APAC Pty Ltd a BORA Lüftungstechnik GmbH – dále jen BORA – neručí za škody způsobené nedodržáním těchto pokynů a neodbornou montáží! Připojení elektrického napájení a plynu smí provádět pouze kvalifikovaní odborní řemeslníci. Při montáži je nutno dodržovat aktuálně platné normy, předpisy a zákony. Je třeba dodržovat veškerá bezpečnostní a výstražná upozornění, jakož i provozní instrukce z návodu k použití a montáži.

Platnost návodu k použití a k montáži

Tento návod platí pro více provedení spotřebiče. Proto je možné, že obsahuje popis některých parametrů, které se na váš spotřebič nevztahují.

Související dokumenty

Zároveň s tímto návodem k použití a k montáži jsou platné také další dokumenty, které je nutno dodržovat. Věnujte pozornost všem dokumentům, které jsou součástí dodávky.

INFORMACE Za škody vzniklé v důsledku nedodržení pokynů těchto dokumentů nenese BORA žádnou odpovědnost!

Směrnice

Tyto spotřebiče jsou v souladu s následujícími evropskými směrnicemi:

2004/108/ES Směrnice o elektromagnetické kompatibilitě
 2006/95/ES Směrnice o nízkém napětí
 2009/125/ES Směrnice o ekodesignu
 2010/30/ES Směrnice o uvádění spotřeby energie
 2011/65/ES Směrnice RoHS

Forma uváděných informací

Abyste s tímto návodem mohli pracovat rychle a bezpečně, je v něm dodrženo jednotné formátování, číslování, symboly, bezpečnostní upozornění, pojmy a zkratky.

Instrukce jsou označeny šipkou.

► Všechny instrukce provádějte vždy v uvedeném pořadí.

Výčty jsou označeny odrážkami v podobě čtverečků.

- Výčet 1
- Výčet 2

INFORMACE Takováto informace poukazuje na zvláštnosti, které je potřeba vzít v úvahu.

Bezpečnostní a výstražná upozornění

Bezpečnostní a výstražná upozornění v tomto návodu jsou uvozena symboly a signálními slovy.

Bezpečnostní a výstražná upozornění vypadají následovně:

**VÝSTRAŽNÝ SYMBOL A
SIGNÁLNÍ SLOVO!**
Typ a zdroj nebezpečí
 Následky v případě nedodržení

► Bezpečnostní opatření

Přítom platí:

- Výstražný symbol upozorňuje na nebezpečí.
- Signální slovo udává závažnost tohoto nebezpečí.

Výstražný symbol	Signální slovo	Riziko
	Nebezpečí	Upozorňuje na bezprostřední ohrožení, které při nedodržení pokynů způsobí smrt nebo těžké zranění.
	Varování	Upozorňuje na možné ohrožení, které při nedodržení pokynů může způsobit smrt nebo těžké zranění.
	Pozor	Upozorňuje na možné ohrožení, které při nedodržení pokynů může způsobit lehké zranění.
–	Pozor	Upozorňuje na situaci, která při nedodržení pokynů může vést ke škodám.

Tab. 1.2 Význam výstražných symbolů a signálních slov

2 Bezpečnost

2.1 Všeobecné bezpečnostní pokyny

INFORMACE Přístroj vyhovuje předepsaným bezpečnostním ustanovením. Uživatel odpovídá za čištění přístroje, péči o něj a jeho bezpečné používání. Nesprávné použití může vést ke škodám na zdraví a majetku.

- Návod k použití a montáži obsahuje důležité pokyny pro montáž a ovládání. Jejich dodržování vás ochrání před zraněním a zabrání poškození přístroje. Na zadní straně tohoto návodu k použití a montáži najdete kontaktní údaje pro případ, že budete potřebovat další informace či budete mít otázky týkající se používání přístroje.
- Pojem „přístroj“ označuje Univerzální recirkulační jednotku 1 (UUE1) a Univerzální recirkulační jednotku 3 (UUE3).
- ▶ Před uvedením přístroje do provozu si přečtěte celý návod k použití a montáži.
- ▶ Mějte tento návod k montáži vždy po ruce, abyste do něj v případě potřeby mohli nahlédnout.
- ▶ Pokud se rozhodnete přístroj prodat, předejte spolu s ním novému majiteli i tento návod k použití a montáži.
- ▶ Všechny práce provádějte velmi pozorně a svědomitě.
- ▶ Po vybalení zkontrolujte přístroj z hlediska viditelného poškození.
- ▶ Je-li přístroj poškozený, nepřipojujte jej.
- ▶ Přístroj začnete používat až po dokončení montáže, protože teprve poté může být zajištěn bezpečný provoz.
- ▶ Nepouštějte k přístroji domácí zvířata.

Režim oběhu vzduchu

INFORMACE Při každém vaření se do vzduchu v místnosti uvolňuje vlhkost.

INFORMACE V režimu oběhu vzduchu je vlhkost z kuchyňských výparů odstraňována pouze v zanedbatelném rozsahu.

- ▶ Při režimu oběhu vzduchu zajistěte dostatečný přívod čerstvého vzduchu, například otevřeným oknem.

- ▶ Vytvořte v místnosti normální a příjemné klima (vzdušná vlhkost 45–60 %), například otevřením přirozených ventilačních otvorů nebo zapnutím ventilačních zařízení.
- ▶ Po každém použití zapněte digestoř v režimu oběhu vzduchu na cca 15 minut na nízký výkon nebo aktivujte dobřehovou automatiku.

Jsou-li v domácnosti děti nebo osoby se sníženými schopnostmi

- ▶ Děti od 8 let a osoby se sníženými fyzickými, smyslovými nebo mentálními schopnostmi nebo nedostatkem zkušeností či vědomostí mohou přístroj používat, pokud jsou pod dozorem nebo byly poučeny o bezpečném způsobu používání přístroje a rozumí příslušným rizikům.
- ▶ Děti zdržující se v blízkosti přístroje musí být pod dohledem.
- ▶ Děti si nesmí s přístrojem hrát.
- ▶ Neukládejte do úložných prostor nad nebo za přístrojem žádné předměty, které by děti mohly zajímat. V opačném případě by děti mohly být v pokušení na přístroj vylézt.

Svévolné změny

V důsledku svévolných změn může být přístroj nebezpečný.

- ▶ Na přístroji neprovádějte žádné změny.

Čištění a péče

Filtry s aktivním uhlím je třeba pravidelně vyměňovat.

Znečištění vede k tvorbě zápachu (viz kap. Čištění a péče).

2.2 Bezpečnostní upozornění k ovládání

Přístroj smí být používán pouze ve spojení s digestoří BORA.

Řiďte se také návodem k použití digestoře BORA.

2.3 Použití v souladu s určeným účelem

Tento přístroj je určen pouze ke snížení zápachu při přípravě jídel v domácnostech. Přístroj není určen:

- k použití ve venkovním prostředí
- k instalaci do vozidel
- k vytápění místností
- k provozu na nestacionárních místech (např. lodích)
- k provozu s externím časovým spínačem nebo samostatným systémem dálkového ovládání

Jiné použití než takové, které je popsáno v tomto návodu k použití a k montáži nebo použití přesahující zde popsaný způsob, se považuje za použití v rozporu s určením. BORA neručí za škody způsobené nesprávným použitím či nevhodným ovládáním.

Je zakázáno používat přístroj jakýmkoli nepřipustným způsobem!

INFORMACE Společnosti BORA Holding GmbH, BORA Vertriebs GmbH & Co KG, BORA APAC Pty Ltd a BORA Lüftungstechnik GmbH neručí za škody způsobené nedodržením těchto bezpečnostních a výstražných upozornění.

3 Popis přístroje

- ▶ Při ovládání vždy dodržujte všechna bezpečnostní a výstražná upozornění (viz kap. Bezpečnost).

Univerzální recirkulační jednotka 1 (UUE1) má následující vlastnosti:

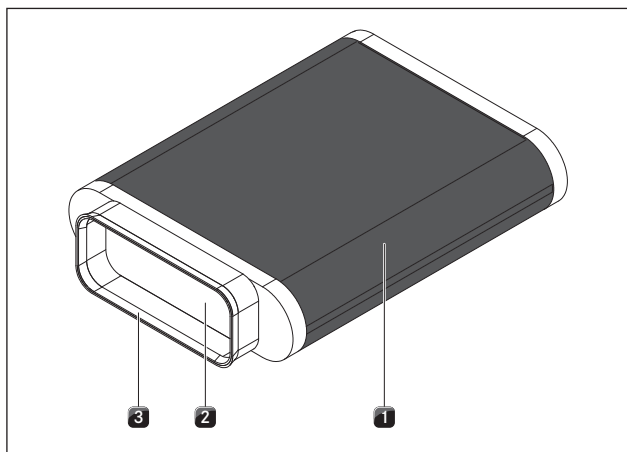
- Pěna aktivního uhlí
- Jemný vliesový filtr

3.1 Technické údaje

Parametr	Hodnota
Hmotnost (vč. příslušenství/obalu)	cca 2,0 kg
Pěna aktivního uhlí	1,0 kg
Materiál pouzdra	Plast
Rozměry	(šířka x hloubka x výška)
Recirkulační jednotka se soklem	330 x 450 x 94 mm
Vstupní otvor	(vnější rozměr) 222 x 89 mm

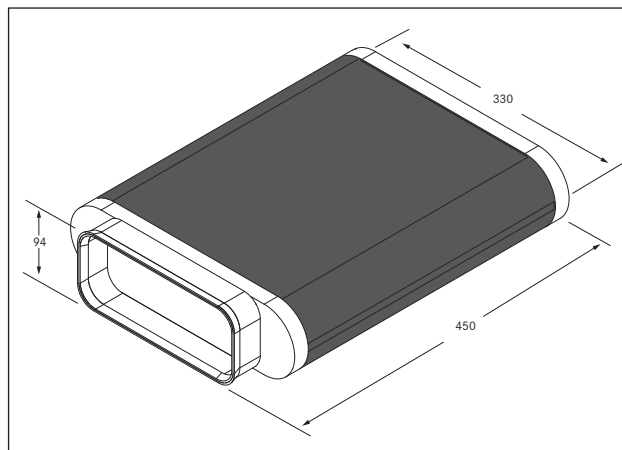
Tab. 3.1 Technické údaje

3.2 Uspořádání



Obr. 3.1 Recirkulační jednotka 1 (UUE1)

- [1] Pěna aktivního uhlí
- [2] Jemný vliesový filtr
- [3] Těsnicí chlopeč



Obr. 3.2 Rozměry zařízení (UUE1)

3.3 Princip fungování

- Vznikající kuchyňské výpary jsou u varné desky odsávány digestoří BORA a vedeny do recirkulační jednotky.
- Uvnitř filtru jsou kuchyňské výpary předfiltrovány jemným vliesovým filtrem.
- Pěna aktivního uhlí pohlcuje pachy.
- Vyčištěný vzduch následně proudí ven.

4 Montáž

- ▶ Vždy dodržujte všechna bezpečnostní a výstražná upozornění (viz kap. Bezpečnost).
- ▶ Dbejte pokynů přiložených výrobcem.

INFORMACE Výrobek se nesmí montovat nad chladicí zařízení, myčky nádobí, sporáky, pečicí trouby, pračky nebo sušičky.

4.1 Kontrola rozsahu dodávky

Název	Počet
Recirkulační jednotka 1 (UUE1)	1
Návod k použití a k montáži	1

Tab. 4.1 Rozsah dodávky

- ▶ Zkontrolujte, zda je dodávka úplná a nepoškozená.
- ▶ Pokud v dodávce chybí díly nebo jsou poškozené, obraťte se na zákaznický servis BORA.
- ▶ V žádném případě nemontujte poškozené díly.
- ▶ Řádně odstraňte přepravní obaly (viz kap. Vyřazení z provozu a Odstranění).

4.2 Pokyny k montáži

- Cesty, jimiž je veden vzduch, udržujte co nejkratší.
- Recirkulační jednotku nemontujte do spodních skříní nebo korpusů, které nejsou oddělené od dvířek nebo zásuvek. Dvířka nebo zásuvky by se mohly vlivem přetlaku samy otevřít.
- Zásuvky, zadní stěny, resp. police ve spodní skříní musí být možné kvůli údržbě a čištění vyjmout.
- Je-li recirkulační jednotka namontovaná ve vedlejší místnosti, musí vzduch proudit zpátky do místnosti, v níž je namontované zařízení na odtah par, aby nedocházelo k tvorbě podtlaku.

4.3 Montáž recirkulační jednotky

INFORMACE Otvor zpětného proudění >500 cm² pro recirkulaci vzduchu je připravený v oblasti soklu.

INFORMACE Průměr odtahového potrubí nesmí být menší než 150 mm (176 cm²).

INFORMACE V 50ti centimetrovém úseku odtahového potrubí před ventilátorovou jednotkou (motorem) nesmí být namontované žádné úhlové prvky nebo kolena.

INFORMACE Mezi úhlové prvky nebo kolena namontujte rovné kusy potrubí o délce nejméně 50 cm.

4.3.1 Vestavba recirkulační jednotky

- Na vnitřní přípojce recirkulační jednotky je umístěná izolační páska (Kompriband), která umožňuje řádné upevnění.
- ▶ Spojte potrubí s přípojkou potrubí recirkulační jednotky.
- ▶ Recirkulační jednotku rovnoměrně nasuňte na přípojku potrubí.
- ▶ Odstraňte ochrannou fólii suchého zipu na vnější straně recirkulační jednotky.
- ▶ Zajistěte recirkulační jednotku pomocí suchého zipu proti sklouznutí.
- ▶ Neprodyšně slepte spojení dílů potrubí s pouzdem.
- Pro neprodyšnou montáž lze použít těsnicí pásku UDB25 (není součástí dodávky). Těsnicí pásku UDB25 (univerzální příslušenství, výrobek č. UDB25) zakupte u svého prodejce BORA.

4.3.2 Výměna univerzální recirkulační jednotky

Vypněte digestoř. Řiďte se návodem k použití digestoře BORA.

- ▶ Otevřete inspekční otvor, abyste získali přístup k zařízení.
- ▶ Pomocí upevňovacích úhelníků uvolněte přístroj.
- ▶ Odstraňte přístroj od přípojky potrubí.
- ▶ Očistěte přípojku potrubí měkkým hadříkem a čisticím prostředkem nebo vodou.
- ▶ Namontujte náhradní přístroj tak, jak je popsáno v kapitole Montáž.
- ▶ Zkontrolujte všechna spojení potrubí z hlediska těsnosti a řádného upevnění.
- ▶ Zkontrolujte, zda přístroj funguje správně.
- ▶ Za tím účelem zapněte digestoř. Řiďte se návodem k použití digestoře BORA.
- ▶ Utěsněte případné netěsnosti.
- ▶ Znovu zkontrolujte těsnost všech spojení.
- ▶ Uzavřete inspekční otvor.
- ▶ Použité filtry zlikvidujte předepsaným způsobem.

4.4 Předání uživateli

Po dokončení montáže:

- ▶ Vysvětlíte uživateli základní funkce.
- ▶ Informujete uživatele o všech bezpečnostních aspektech ovládání a manipulace.
- ▶ Předáte uživateli příslušenství a návod k použití a k montáži. Ten je musí bezpečně uschovat.

5 Čištění a péče

- ▶ Vždy dodržujte všechna bezpečnostní a výstražná upozornění (viz kap. Bezpečnost).
- ▶ Dbejte pokynů přiložených výrobcem.
- ▶ Zajistěte, aby byla digestoř před plánovaným čištěním a údržbou vypnutá, aby nemohlo dojít ke zranění. Řiďte se návodem k použití digestoře BORA.
- ▶ Po každém použití zapněte digestoř na cca 15 minut na nízký výkon nebo aktivujte dobřovou automatiku.
- ▶ Dodržujte následující intervaly výměny a údržby:
 - při tvorbě zápachu
 - při klesajících odtahovém výkonu

Komponenty	Interval výměny	Interval údržby
Recirkulační jednotka 1 (UUE1)	1x ročně	
Recirkulační jednotka 3 (UUE3), filtr s aktivním uhlím	každé 2 roky	

Tab. 5.1 Intervaly výměny a údržby

- ▶ Za účelem provedení údržby kontaktujte svého odborného prodejce BORA nebo servisní tým BORA.

5.1 Čisticí prostředky

- ▶ Nepoužívejte parní čističe, drsné houbičky, abrazivní prostředky ani chemicky agresivní čisticí přípravky (např. spreje na pečicí trouby).
- ▶ Dávejte pozor na to, aby použité čisticí prostředky neobsahovaly písek, sodu, kyseliny, louh ani chloridy.

5.2 Čištění

Vnitřní části přístroje nevyžadují od uživatele čištění a uživatel jejich čištění nesmí za žádných okolností provádět.

6 Odstraňování poruch

► Vždy dodržujte všechna bezpečnostní a výstražná upozornění (viz kap. Bezpečnost).

Situace	Příčina	Oprava
Tvorba zápachu.	Není používána dojezdová automatika.	Používejte dojezdovou automatiku.
	Byla překročena doba používání recirkulační jednotky.	Recirkulační jednotku (UUE1) vyměňte.

Tab. 6.1 Odstraňování poruch

► Ve všech ostatních případech se vždy obraťte na servisní tým BORA (viz kap. Záruka, Technický servis a Náhradní díly).

7 Záruka, zákaznický servis a náhradní díly

- ▶ Vždy dodržujte všechna bezpečnostní a výstražná upozornění (viz kap. Bezpečnost).

7.1 Záruka

Záruční lhůta je 2 roky.

7.2 Zákaznický servis

Zákaznický servis BORA:

viz zadní stranu Návodu k použití a k montáži



- ▶ V případě poruch, které sami nedokážete odstranit, se obraťte na odborného prodejce BORA nebo na zákaznický servis BORA.

Využíváte-li služeb zákaznického servisu, uveďte typové označení a výrobní číslo (FD číslo) vašeho spotřebiče. Oba údaje naleznete na typovém štítku, na zadní straně návodu a také na spodní straně přístroje.

7.3 Náhradní díly

- ▶ Při opravách používejte pouze originální náhradní díly.

INFORMACE Náhradní díly můžete objednat u svého prodejce BORA a prostřednictvím online servisu BORA na adrese www.bora.com/service nebo na uvedeném telefonním čísle servisu.

9 Poznámky:

Typový štítek:



Německo:

BORA Lüftungstechnik GmbH
Rosenheimer Straße 33
83064 Raubling
Německo
Telefon: +49 (0) 8035 / 907-240
Fax: +49 (0) 8035 / 907-249
info@bora.com
www.bora.com

Austrálie – Nový Zéland:

BORA APAC Pty Ltd
A/ 91-95 Victoria Road
Drummoyne NSW 2047
Austrálie
Telefon: +61 2 7900 5580
Fax: +61 2 8076 3514
info@boraapac.com.au
www.boraapac.com.au

Rakousko:

BORA Vertriebs GmbH & Co KG
Prof.-Dr.-Anton-Kathrein-Straße 3
6342 Niederndorf
Rakousko
Telefon: +43 (0) 5373 / 62250-0
Fax: +43 (0) 5373 / 62250-90
mail@bora.com
www.bora.com

Evropa:

BORA Holding GmbH
Prof.-Dr.-Anton-Kathrein-Straße 3
6342 Niederndorf
Rakousko
Telefon: +43 (0) 5373 / 62250-0
Fax: +43 (0) 5373 / 62250-90
mail@bora.com
www.bora.com

