

# ES Hoja adjunta: Cambio de la toma de gas

- i** Atención: toma de gas cambiada. Tenga en cuenta las siguientes indicaciones además de las instrucciones de montaje.
- i** Tenga en cuenta todas las advertencias e indicaciones de seguridad de las instrucciones de montaje.
- i** Válido para CKG-003.

## CKG

Parámetro	Valor
Toma de gas	Rosca interior de 1/2"

Tab. 1.1 Toma de gas

### Dimensiones CKG

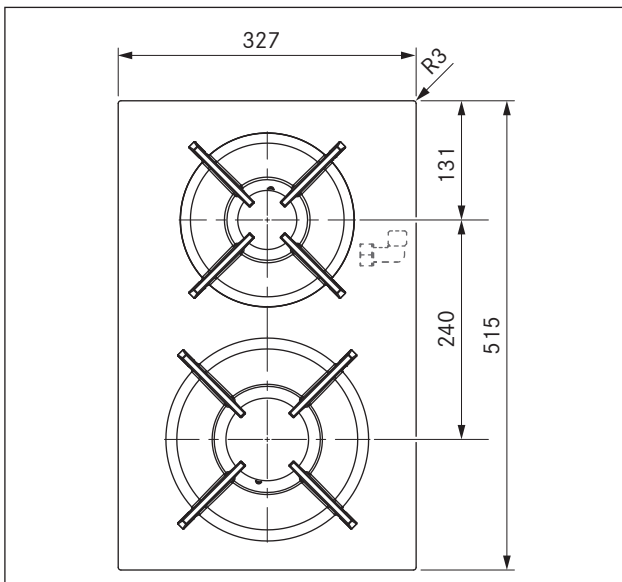


Fig. 1.1 Dimensiones CKG, vista superior

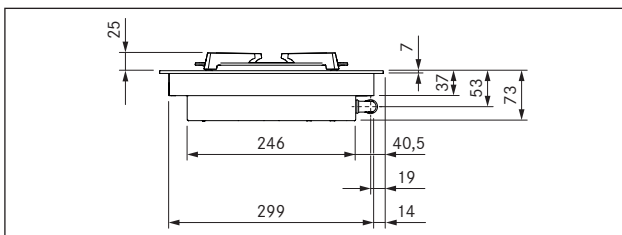


Fig. 1.2 Dimensiones CKG, vista frontal

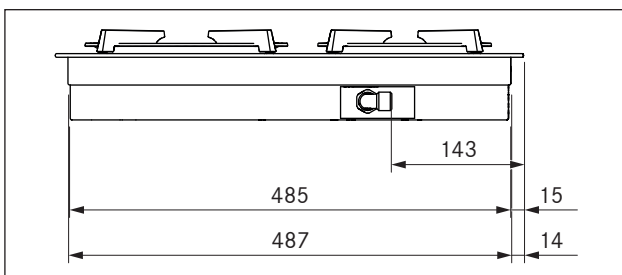


Fig. 1.3 Dimensiones CKG, vista lateral

### Guía de montaje especial para la placa de gas CKG

- ▶ Tenga en cuenta los requisitos y las condiciones de conexión locales vigentes para placas de cocción de gas.
- ▶ Antes de conectar el aparato, compruebe que coinciden las condiciones de conexión locales (tipo y presión del gas) y los ajustes del aparato.
- i** Si se instala una placa de gas CKG a la derecha del extractor, se recomienda el uso de un módulo de 900 mm.
- i** Requisito mínimo para el funcionamiento de la placa de cocción de gas CKG: software del sistema 03.00 (o una versión posterior)
- ▶ En caso necesario, consulte la versión del software instalada (v. manual de instrucciones).
- ▶ En caso necesario, actualice el software del sistema (v. manual de instrucciones).
- i** Distancia mínima entre la encimera y el armario superior con sistemas de gas: 650 mm.
- i** En sistemas de recirculación debe preverse una abertura para el flujo de retorno de como mínimo 1000 cm<sup>2</sup> por cada unidad de purificación del aire.
- i** Procure una ventilación suficiente.
- i** Teniendo en cuenta las correspondientes especificaciones aplicables, la conexión de la placa de cocción al conducto de gas debe llevarse a cabo preconectando una llave de paso.
- i** El conducto de tubo flexible debe colocarse de tal forma que no se exponga a deformaciones, dobleces o roces.
- i** Las conexiones de la llave de paso y del conducto de suministro de gas deben ser accesibles.
- i** El regulador de presión debe corresponder al tipo y a la presión del gas ajustados y cumplir con la normativa legal local.
- i** El conducto de tubo flexible de la conexión de gas no debe entrar nunca en contacto con el humo o con los tubos de salida de un horno.
- i** El conducto de tubo flexible no debe entrar nunca en contacto con superficies calientes de la placa de cocción o de otros aparatos.

### Colocación de la placa de gas CKG con dos extractores de superficie

Si se usa una placa de cocción de gas en una variante con dos extractores de superficie, deberá montarse en el lado. Si se instala entre los extractores de superficie, estos pueden afectar a las llamas debido a la corriente de aire por ambos lados.

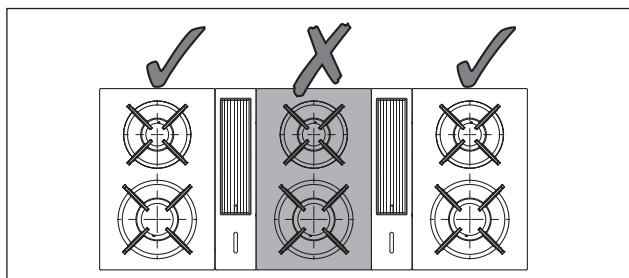


Fig. 1.4 Ubicación de la CKG con dos extractores de superficie

### Adaptaciones en el módulo para la conexión de gas (solo módulos de 800 mm)

Si a la derecha del extractor de superficie CKA2 se monta una placa de gas, puede haber problemas de espacio con un módulo de 800 mm de ancho. Por ello, puede quitarse la pared derecha del módulo.

- i** Antes de poder instalar la CKG debe realizarse la conexión para el gas en el aparato.
- i** En encimeras de 40 mm de grosor puede ser necesario hacer algún recorte en la zona de la conexión del gas.
- i** El ángulo y la tuerca de unión de la conexión de gas no pueden estar en contacto con el módulo, etc., ni estar sometidos a ninguna carga mecánica.

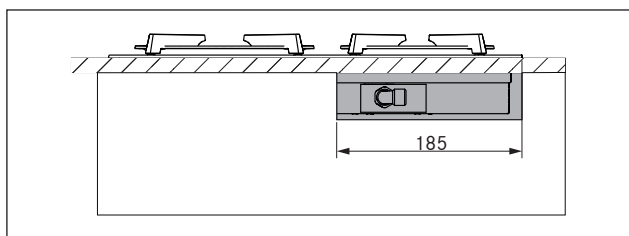


Fig. 1.5 Corte lateral para la conexión de gas

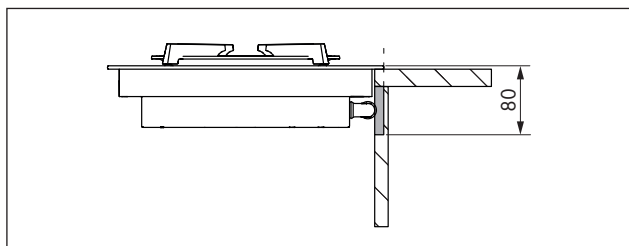


Fig. 1.6 Corte lateral para la conexión de gas (vista frontal)

### Instalación de gas

- i** El montaje, la instalación y la puesta en servicio deberán realizarse siempre observando las leyes, regulaciones y normas nacionales vigentes.

- i** Los trabajos han de ser realizados por personal experto cualificado que conozca y cumpla las regulaciones adicionales de la empresa local de abastecimiento energético.
- i** La conexión para el gas debe realizarse antes de instalar la placa de cocción en la encimera.

### Toma de gas

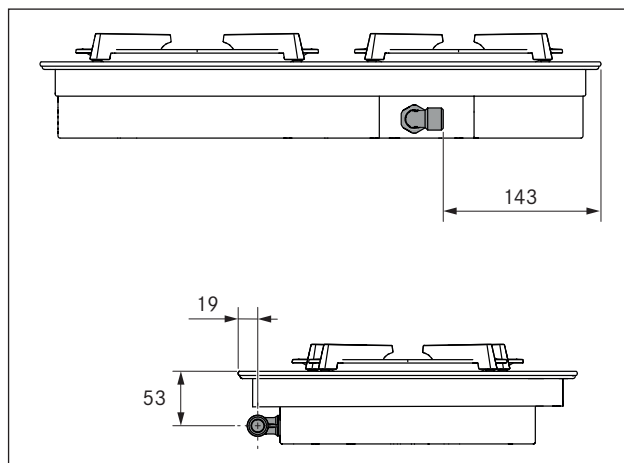


Fig. 1.7 Posición de la toma de gas

La toma de gas se instala en el aparato mediante un ángulo premontado con una rosca interior cilíndrica de  $\frac{1}{2}$ ". Si las regulaciones nacionales prescriben el uso de una conexión cónica, deberá utilizarse la pieza de empalme cilíndrica-cónica (incluida en el suministro).

### Establecimiento de la conexión de gas

- ▶ Cierre el suministro de gas.
- ▶ Desconecte el interruptor principal/fusible automático antes de conectar la placa de cocción.
- ▶ Asegure el interruptor principal/fusible automático contra una reconexión no autorizada.
- ▶ Asegúrese de que no hay tensión.
- ▶ Compruebe el tipo y la presión del gas del conducto de suministro.
- ▶ Asegúrese de que el aparato está equipado con el tipo de inyector adecuado para garantizar una llama adecuada y un funcionamiento seguro.
- ▶ Retire la tapa protectora del ángulo de conexión.
- ▶ Conecte el aparato al suministro de gas.
- ▶ Tras la instalación de la placa de cocción, compruebe todas las conexiones entre la placa de cocción y la conexión de gas con medios de comprobación apropiados. No se admite la presencia de fugas.
- ▶ Haga constar la prueba de fugas en un registro y entregue este al usuario.

- i** La placa de cocción de gas viene preconfigurada de fábrica (premontada) para gas natural G20/20mbar. Si se usa otro tipo de gas, este deberá cambiarse en el menú de configuración de la placa de cocción.