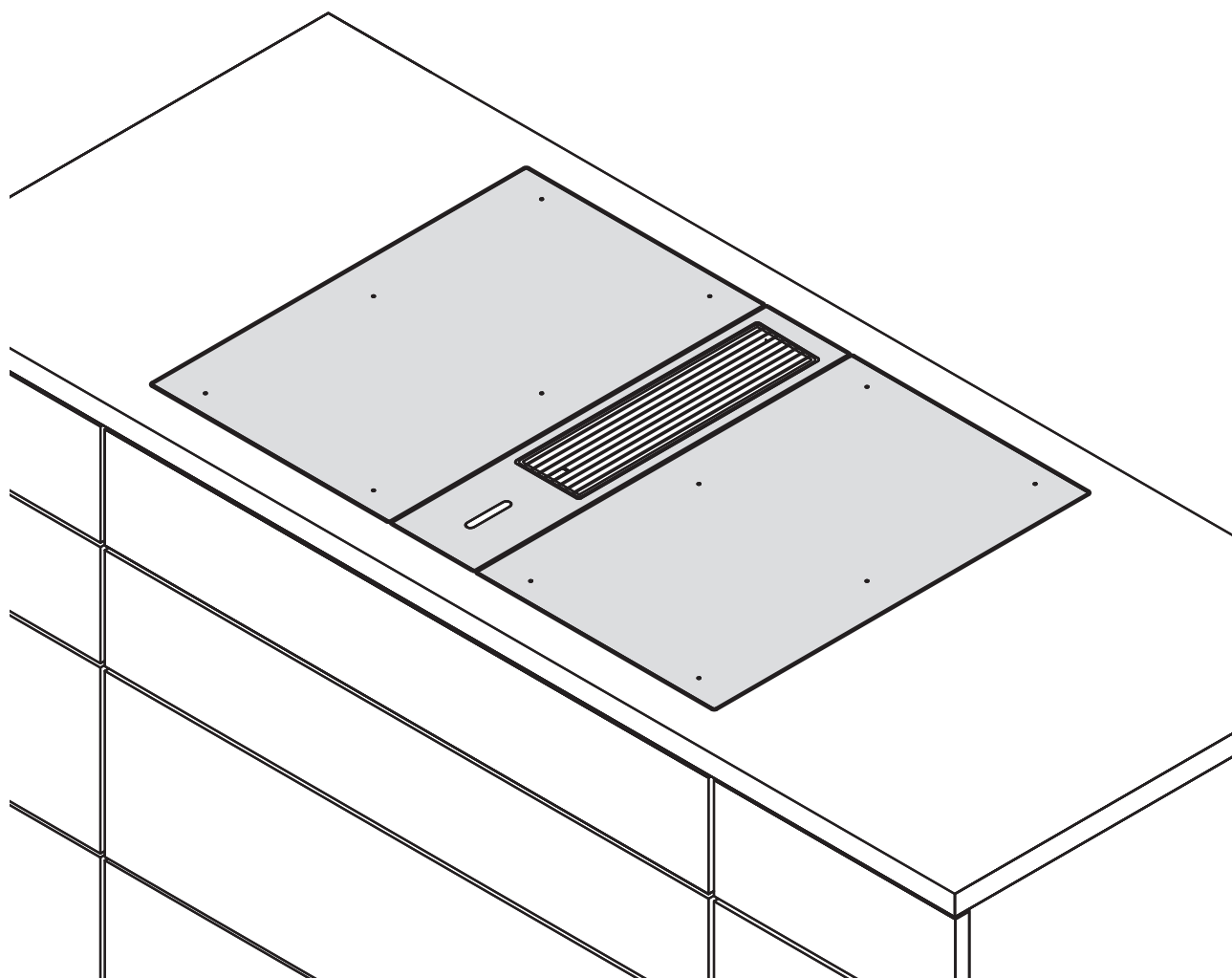


RU Руководство по монтажу системы BORA Classic 2.0

Вытяжка и варочная панель



C2XIMRU-002

Руководство по монтажу

Оригинал

Перевод

Производитель

BORA Vertriebs GmbH & Co KG

Иннштрассе 1
6342 Нидерндорф
Австрия

Контакт

Телефон +43 (0) 5373/62250-0
mail@bora.com
www.bora.com

Передача и копирование данной документации, ее использование и разглашение ее содержания запрещены, если не было получено однозначное разрешение.

Данные руководства по эксплуатации и монтажу были составлены добросовестно и тщательно. Однако не исключается, что внесенные позднее технические изменения или настройки программного обеспечения системы не вошли в данные руководства, и отдельные фрагменты текста не были скорректированы в соответствии с изменениями. Мы просим прощения за доставленные неудобства. Обновленную версию можно запросить в сервисной службе компании BORA. Мы оставляем за собой право на опечатки и ошибки.

© BORA Vertriebs GmbH & Co KG

Все права защищены.

Содержание

1	Общая информация	4		
1.1	Целевая группа	4		
1.2	Сфера действия.....	4		
1.3	Действующая документация.....	4		
1.4	Защита данных.....	5		
1.5	Отображение информации	5		
2	Безопасность	6		
2.1	Общие правила по технике безопасности.....	6		
2.2	Безопасный монтаж.....	6		
2.3	Безопасный демонтаж и утилизация.....	8		
2.4	Безопасное использование запасных частей	9		
2.5	Использование по назначению	9		
3	Технические характеристики	10		
3.1	СКА2	10		
3.2	СКFI.....	11		
3.3	СКI	12		
3.4	СКIW	13		
3.5	СКСН.....	14		
3.6	СКСВ.....	15		
3.7	СКТ.....	16		
4	Монтаж	17		
4.1	Общие указания по монтажу	17		
4.1.1	Эксплуатация вытяжки варочной панели с нагревательными приборами, использующими открытое пламя и получающими воздух для горения из помещения	17		
4.2	Проверка комплекта поставки	18		
4.2.1	Объем поставки вытяжки варочной панели	18		
4.2.2	Объем поставки варочной панели.....	18		
4.3	Инструменты и вспомогательные средства.....	18		
4.4	Требования по монтажу	18		
4.4.1	Безопасные расстояния.....	18		
4.4.2	Столешница и кухонная мебель.....	18		
4.5	Размеры выреза.....	19		
4.5.1	Монтаж заподлицо	19		
4.5.2	Монтаж на поверхности.....	19		
4.6	Монтажные размеры.....	20		
4.7	Варианты монтажа	21		
4.8	Монтаж системы отвода воздуха.....	22		
4.8.1	Сборка вытяжки варочной панели СКА2.....	22		
4.9	Монтаж вытяжки варочной панели.....	23		
4.9.1	Обратный поток воздуха при использовании вытяжки в режиме рециркуляции	23		
4.9.2	Подгонка и выравнивание вытяжки.....	23		
4.10	Монтаж системы каналов	24		
4.10.1	Монтаж системы каналов при установке вытяжки СКА2.....	24		
4.10.2	Установка дополнительного вентилятора.....	26		
4.11	Монтаж варочных панелей	26		
4.11.1	Подгонка и выравнивание варочной панели	27		
4.11.2	Крепление вытяжки варочной панели.....	27		
4.11.3	Крепление варочных панелей	28		
4.12	Подключите внешние рабочие контакты	28		
4.13	Подсоединение и подключение напряжения	30		
4.13.1	Установка соединения между вытяжкой и варочными панелями.....	31		
4.13.2	Монтаж втулки ферритового зажима	31		
4.13.3	Установка соединения между панелью управления и блоком управления	31		
4.13.4	Подключение вентилятора к блоку управления	32		
4.13.5	Установка в соответствующее положение блока управления.....	32		
4.13.6	Подключение к питающей сети.....	32		
4.14	Первое использование.....	33		
4.14.1	Основная конфигурация	33		
4.14.2	Проверка функционирования.....	35		
4.15	Уплотнение швов устройства	35		
4.16	Передача пользователю.....	36		
4.17	Режим демонстрации.....	36		
5	Вывод из эксплуатации, безопасный демонтаж и утилизация	37		
5.1	Вывод из эксплуатации.....	37		
5.2	Безопасный демонтаж	37		
5.3	Экологичная утилизация.....	37		
6	Заметки	38		

1 Общая информация

1.1 Целевая группа

Данное руководство по монтажу предназначено для следующих целевых групп:

Целевая группа	Требования
Опытный домашний мастер	Опытный домашний мастер должен самостоятельно выполнять все столярные и монтажные работы при наличии необходимых умений и соответствующих специальных знаний. Ему запрещено самостоятельно подключать электрическое напряжение и газ.
Специалист-монтажник	Специалист-монтажник имеет право выполнять все необходимые столярные и монтажные работы при соблюдении имеющихся инструкций. Подключения электрического напряжения и газа перед приемкой в эксплуатацию должны выполняться квалифицированным специалистом в соответствующей области.
Специалист-электрик	Подключение устройства к источникам питания должно осуществляться только квалифицированным техническим персоналом. Специалист несет ответственность за надлежащее подключение устройства к электрической сети и его ввод в эксплуатацию.
Специалист по монтажу и подключению газовых приборов	Подключение устройства к системе газоснабжения должно осуществляться только квалифицированным техническим персоналом. Специалист несет ответственность за надлежащее подключение устройства к газовой сети и его ввод в эксплуатацию.

таблица 1.1 Целевые группы

ИНФОРМАЦИЯ Компании BORA Holding GmbH, BORA Vertriebs GmbH & Co KG, BORA APAC Pty Ltd и BORA Lüftungstechnik GmbH, далее именуемые BORA, не несут ответственности за ущерб, возникший в результате несоблюдения указаний, изложенных в данной документации, и в результате ненадлежащего монтажа! Электрические подсоединения и подключения газа должны выполняться квалифицированными специалистами. Монтаж должен производиться только при соблюдении действующих стандартов, предписаний и законов. Должны соблюдаться все указания и требования по технике безопасности, а также инструкции, содержащиеся в руководствах по эксплуатации и монтажу.

1.2 Сфера действия

Данное руководство распространяется на несколько вариантов устройств. По этой причине в руководстве может быть дано описание отдельных параметров, которые не относятся к вашему устройству. Определенные детали, показанные на изображениях, содержащихся в руководстве, могут не совпадать с конкретными вариантами устройств; данные изображения следует рассматривать как принципиальные схемы.

1.3 Действующая документация

Наряду с данным руководством имеются другие действующие документы, содержащие требования, которые необходимо соблюдать, в частности руководство по эксплуатации системы BORA Classic 2.0. Должны соблюдаться все требования, содержащиеся в документах, входящих в комплект поставки.

ИНФОРМАЦИЯ За ущерб, причиненный в результате несоблюдения требований данной документации, компания BORA ответственности не несет!

Директивы

Устройства соответствуют следующим директивам ЕС:
 Директива Европейского союза 2014/30/EU об электромагнитной совместимости
 Директива Европейского союза 2014/35/EU о низковольтном оборудовании

Директива Европейского союза 2009/125/EG об основах для определения требований к экодизайну энергосвязанных изделий

Директива Европейского союза 2011/65/EU об ограничении использования опасных веществ в электрооборудовании и электронном оборудовании.
Директива Европейского союза 2012/19/EU об отходах электрического и электронного оборудования
Кроме того, вытяжки варочных панелей соответствуют следующим директивам ЕС:

Директива Европейского союза 2010/30/EU об указании посредством маркировки и предоставления стандартной информации о потреблении энергосвязанными изделиями энергии и других ресурсов

1.4 Защита данных

Во время эксплуатации в системе управления вытяжки варочной панели сохраняются псевдодинамические массивы данных, например, принятые вами настройки меню, количество рабочих часов отдельных технических блоков и количество выбранных функций. Кроме того, в системе управления вытяжки варочной панели документируются ошибки в комбинации с учетом рабочих часов.

Данные можно прочитать только в ручном режиме на дисплее вытяжки варочной панели, то есть решение о считывании данных может быть принято только вами. Сохраняемые данные позволяют быстро найти и устранить ошибки при обращении в сервисную службу.

1.5 Отображение информации

Для ускорения и облегчения работы с данным руководством применяется единое форматирование, нумерация, символы, указания по безопасности, термины и сокращения.

Инструкции по определенным действиям отмечаются стрелкой.

► Выполняйте все действия, всегда соблюдая определенный порядок.

Списки обозначаются четырехугольным знаком списка в начале строки.

- Список 1
- Список 2

ИНФОРМАЦИЯ Информация об имеющихся правилах, которые должны соблюдаться в обязательном порядке.

Указания и требования по технике безопасности

Указания и требования по технике безопасности в данном руководстве отмечаются символами и сигнальными словами.

Структура указаний и требований по технике безопасности:

ПРЕДУПРЕЖДАЮЩИЙ ЗНАК И СИГНАЛЬНОЕ СЛОВО!
Тип и источник опасности
Последствия при несоблюдении
► Меры по устранению опасности

Обратите внимание:

- Предупреждающий знак указывает на опасность.
- Сигнальное слово указывает на степень опасности.


Предупреждающий знак	Сигнальное слово	Опасное состояние
	Опасность	Указывает на ситуацию, связанную с непосредственной опасностью, при несоблюдении имеется риск получения смертельной или тяжелой травмы.
	Предупреждение	Указывает на возможность опасности, при несоблюдении имеется риск получения смертельной или тяжелой травмы.
	Осторожно	Указывает на возможность возникновения опасной ситуации, при несоблюдении имеется риск получения незначительной или легкой травмы.
—	Осторожно	Указывает на ситуацию, когда при несоблюдении требований имеется риск причинения материального ущерба.

таблица 1.2 Значение предупреждающих знаков и сигнальных слов

2 Безопасность

2.1 Общие правила по технике безопасности

ИНФОРМАЦИЯ Устройство соответствует предписанным правилам по технике безопасности. Пользователь отвечает за чистку, уход и безопасную эксплуатацию устройства. Ненадлежащее использование может привести к травмам или повреждению имущества.

- Руководство по эксплуатации и монтажу содержит важные указания по монтажу и эксплуатации. Соблюдая эти указания, вы сможете избежать травм и повреждений устройства. На обратной стороне данного руководства по эксплуатации и монтажу приведена контактная информация, необходимая для получения дополнительных сведений по использованию устройства.
- Термин «Устройство» используется как для обозначения варочных панелей и вытяжек, так и для обозначения варочных панелей с вытяжками.
- ▶ Перед работой с устройством полностью прочтите руководство по эксплуатации и монтажу.
- ▶ Храните руководство по эксплуатации и монтажу в доступном месте, чтобы использовать его при необходимости.
- ▶ При продаже устройства передайте новому владельцу руководство по эксплуатации и монтажу.
- ▶ Выполняйте все работы внимательно и добросовестно.
- ▶ После снятия упаковки проверьте устройство на наличие видимых повреждений.
- ▶ Не подключайте устройство, имеющее повреждения.
- ▶ Подключайте устройства только после монтажа системы каналов или после подсоединения фильтра рециркуляции к сети электроснабжения.
- ▶ Для этого используйте соединительный кабель, который входит в комплект поставки.
- ▶ Используйте устройство только после завершения всех монтажных работ, когда обеспечивается безопасная эксплуатация устройства.

- ▶ Убедитесь в отсутствии тактильных контактов с плитой.
- ▶ Не ставьте посторонние предметы на панель управления или впускной клапан системы вытяжки.
- ▶ Выключайте устройство после использования.
- ▶ Не подпускайте к устройству домашних животных.

ОСТОРОЖНО!

Опасность получения травм от падающих предметов!

Падение таких предметов, как корпус решетки, элементы управления, крышки посуды, жировые фильтры, и т.п., может привести к травмам.

- ▶ Помещайте такие предметы в безопасных местах рядом с устройством.
- ▶ Убедитесь в том, что вероятность падения съемных компонентов отсутствует.

Несанкционированные изменения

Несанкционированное изменение конструкции устройства может привести к возникновению опасных ситуаций.

- ▶ Не вносите изменений в конструкцию устройства.

2.2 Безопасный монтаж

Установку и монтаж устройства разрешается проводить только квалифицированным специалистам, которые должны знать и соблюдать действующие правила и дополнительные требования местных организаций по энергоснабжению.

К работам с электрооборудованием допускаются только квалифицированные электрики.

Электрическую безопасность устройства можно гарантировать только при правильно установленной и подключенной системе заземления. Убедитесь в том, что установлено предохранительное устройство.

- ▶ Перед монтажом проверьте устройство на предмет видимых повреждений.
- ▶ Запрещается монтировать поврежденное устройство!

- Повреждение прибора представляет опасность.
- Ремонт устройства должен выполнять только уполномоченный персонал изготовителя.

**ОПАСНОСТЬ!****Риск удушья!**

Детали упаковки (например, пленка, стиропор) могут представлять опасность для жизни детей.

- ▶ Храните детали упаковки в месте, недоступном для детей.
- ▶ Немедленно утилизируйте упаковку в соответствии с действующими правилами.

2.2.1 Указания по безопасному монтажу варочных панелей

**ОПАСНОСТЬ!****Опасность поражения электрическим током!**

Неправильное подключение устройства к напряжению сети может привести к поражению электрическим током.

- ▶ Убедитесь в том, что устройство надежно подсоединено к источнику питания посредством неподвижного соединения.
- ▶ Убедитесь в том, что устройство подсоединено в соответствии с инструкциями по системе защитного заземления.
- ▶ Убедитесь в том, что соблюдено условие отключения от сети с зазором между контактами не менее 3 мм на всех полюсах (устройства защитного отключения, предохранители, автоматические выключатели, контакторы).

**ОПАСНОСТЬ!****Опасность поражения электрическим током!**

При соприкосновении с горячими конфорками сетевой кабель может быть поврежден. Поврежденный сетевой кабель может привести к (летальному) поражению электрическим током.

- ▶ Следите за тем, чтобы сетевой кабель не прикасался к горячим конфоркам.
- ▶ Следите за тем, чтобы соединительный кабель не был зажат или поврежден.

**ОСТОРОЖНО!****Опасность травм спины из-за поднятия тяжестей.**

Неправильное поднятие устройства при его установке или снятии может повлечь травмы конечностей или корпуса тела.

- ▶ Варочную панель следует вынимать из упаковки только вдвоем.
- ▶ Помещать варочную панель в упаковку следует только вдвоем.
- ▶ При необходимости используйте подходящие вспомогательные средства, чтобы избежать повреждений или травм конечностей и туловища.

2.2.2 Указания по безопасному монтажу вытяжки варочной панели

**ОПАСНОСТЬ!****Опасность отравления дымовыми газами!**

В режиме отвода воздуха вытяжка удаляет воздух из помещения, в котором установлено устройство, а также из смежных помещений. Недостаток приточного воздуха создает разрежение. Токсичные газы, вырабатываемые камином или вытяжками комнатных обогревательных устройств, поступают в жилые помещения.

- ▶ Помещение всегда должно проветриваться в достаточной степени.
- ▶ Используйте только утвержденные и протестированные приборы распределения и управления (например, оконные контактные выключатели, регуляторы минимального давления), которые должны устанавливаться только уполномоченными техническими работниками (специалисты по дымоходам).

**ОПАСНОСТЬ!****Опасность поражения электрическим током!**

Управляющее устройство может содержать остаточный заряд и привести к поражению электрическим током.

- ▶ Не прикасайтесь к не изолированным контактам управляющего устройства.

**ОПАСНОСТЬ!****Опасность поражения электрическим током!**

Некорректное снятие изоляции соединительных проводов прибора распределения и управления представляет опасность поражения электрическим током.

- ▶ Убедитесь в том, что соединительный провод закреплен внутри устройства управления с разгрузкой натяжения.
- ▶ Убедитесь в соблюдении инструкции по длине удаления изоляции.

**ОПАСНОСТЬ!****Опасность поражения электрическим током и причинения материального ущерба!**

Поврежденная панель управления может стать причиной короткого замыкания.

- ▶ Не включайте устройство с поврежденной панелью управления.
- ▶ Обратитесь в сервисную службу компании BORA и закажите замену панели управления.

Специальное указание по безопасности для систем вытяжки:

- ▶ Соблюдайте длину прямого участка канала между вентилятором и вентиляционным отверстием в стене.
- Между выходным отверстием вентилятора и стороной выхода вентиляционного отверстия в стене следует предусмотреть канал длиной не менее 90 см.

2.3 Безопасный демонтаж и утилизация

Демонтаж устройства разрешается проводить только квалифицированным специалистам, которые должны знать и соблюдать действующие правила и дополнительные требования местных организаций по энергоснабжению.

К работам с электрооборудованием допускаются только квалифицированные электрики.

**ОПАСНОСТЬ!****Опасность поражения электрическим током!**

Опасность поражения электрическим током при неправильном отсоединении устройства от сети электропитания.

- ▶ Отключите устройство от сети электропитания с помощью линейного защитного автомата, предохранителей, защитных автоматов или контакторов.
- ▶ С помощью разрешенного к применению измерительного прибора убедитесь в том, что устройство обесточено.
- ▶ Не прикасайтесь к не закрытым контактам электронного блока, так как на них может быть остаточное напряжение.

2.4 Безопасное использование запасных частей



ПРЕДУПРЕЖДЕНИЕ!

Опасность травмирования и материального ущерба!

Применение не рекомендованных деталей может привести к травмам персонала или повреждению устройства. Изменения или модернизация конструкции устройства может привести к снижению уровня безопасности.

- ▶ При ремонте используйте только оригинальные запасные части.

ИНФОРМАЦИЯ Поврежденная линия питания должна заменяться подходящей линией питания. Эта процедура должна осуществляться только в специализированном сервисном центре.

ИНФОРМАЦИЯ Компании BORA Holding GmbH, BORA Vertriebs GmbH & Co KG, BORA APAC Pty Ltd и BORA Lüftungstechnik GmbH не несут ответственности за ущерб, возникший в результате несоблюдения указаний по технике безопасности.

2.5 Использование по назначению

Устройство не должно эксплуатироваться на высоте более 2000 м (над уровнем моря).

Устройство предназначается только для приготовления пищи в домашних условиях. Данное устройство не предназначено для:

- использования вне помещений;
- установки в транспортных средствах;
- обогрева помещений;
- эксплуатации в нестационарных условиях (например, на судах);
- эксплуатации с внешним выключателем-таймером или отдельной системой дистанционного управления.

Использование устройства, отличное от описанного в настоящем руководстве по эксплуатации и монтажу или от подразумеваемого им, рассматривается как использование не по назначению. Компания BORA не несет ответственности за ущерб, возникший в результате использования устройства не по назначению или в результате неправильного использования устройства.

Запрещается использовать устройство не по назначению!

3 Технические характеристики

3.1 СКА2

Параметр	Значение
Напряжение питающей сети	220-240 В
Частота	50/60 Гц
Потребляемая мощность (включая внешние универсальные вентиляторы BORA)	макс. 550 Вт
Защита предохранителем, встроенная	TR 3,15 А
Размеры (Ширина x Глубина x Высота)	439 x 515 x 190 мм
Вес (включая принадлежности/упаковку)	7,5 кг
Материал поверхности	Стекло SSG / нержавеющая сталь 1.4301 и пластик

Вытяжка

Уровни мощности	1-5, P
Подключение со стороны отвода воздуха	BORA Ecotube

таблица 3.1 Технические характеристики СКА2

Размеры устройства СКА2

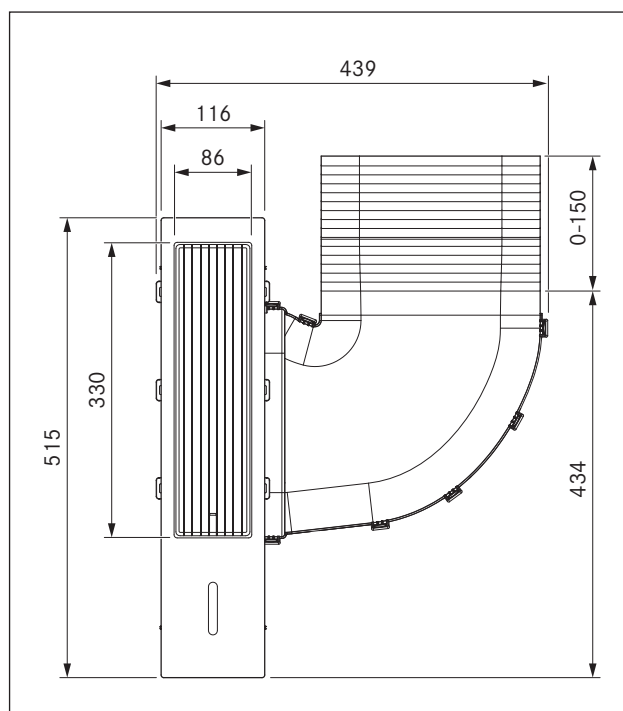


рис. 3.1 СКА2 Размеры устройства Вид сверху

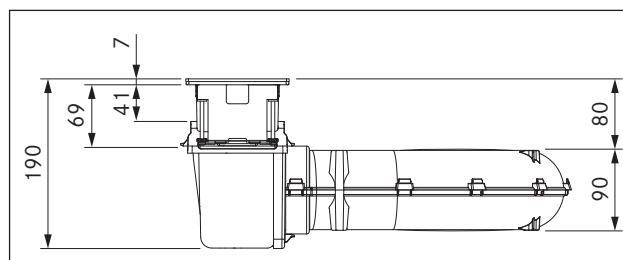


рис. 3.2 СКА2 Размеры устройства Вид спереди

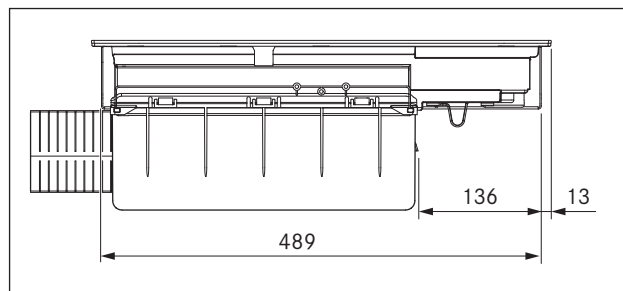


рис. 3.3 СКА2 Размеры устройства Вид сбоку

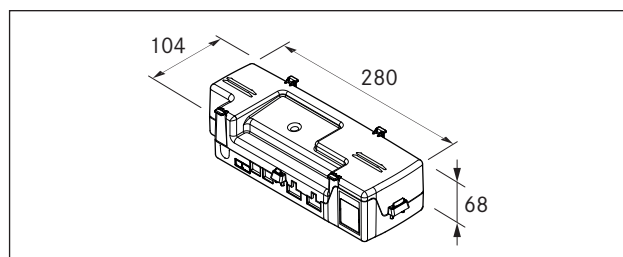


рис. 3.4 Размеры устройства Блок управления

3.2 СКФИ

Параметр	Значение
Напряжение питающей сети	220–240 В
Частота	50/60 Гц
Потребляемая мощность	3,68 кВт
Защита предохранителем	1 x 16 А
Размеры (Ширина x Глубина x Высота)	327 x 515 x 58 мм
Вес (включая принадлежности/ упаковку)	7,9 кг
Варочная панель	
Уровни мощности	1–9, P
Уровни поддержания тепла	3
Передняя конфорка (зона 1) Уровень повышенной мощности	230 x 230 мм 2100 Вт 3680 Вт
Задняя конфорка (зона 2) Уровень повышенной мощности	230 x 230 мм 2100 Вт 3680 Вт
Потребление энергии варочной панелью	
Передняя конфорка (зона 1)	230 x 230 мм 182,8 (Вт·ч/кг)
Задняя конфорка (зона 2)	230 x 230 мм 181,1 (Вт·ч/кг)
Конфорки, оснащенные перемычкой	230 x 460 мм 207,0 (Вт·ч/кг)
В собранном состоянии (усредненные показатели)	190,3 (Вт·ч/кг)

таблица 3.2 Технические характеристики СКФИ

Размеры устройства СКФИ

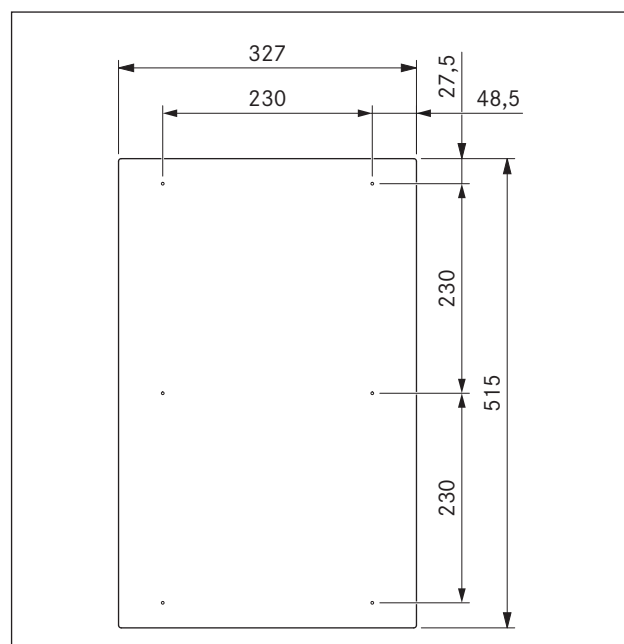


рис. 3.5 СКФИ Размеры устройства Вид сверху

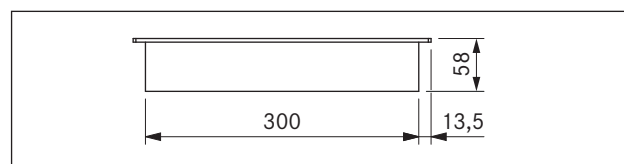


рис. 3.6 СКФИ Размеры устройства Вид спереди

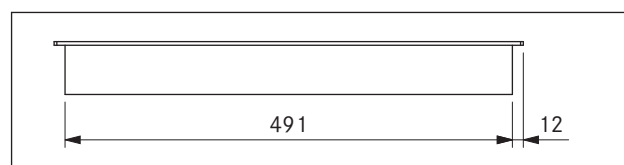


рис. 3.7 СКФИ Размеры устройства Вид сбоку

3.3 СКИ

Параметр	Значение	
Напряжение питающей сети	220–240 В	
Частота	50/60 Гц	
Потребляемая мощность	3,68 кВт	
Защита предохранителем	1 x 16 А	
Размеры (Ширина x Глубина x Высота)	327 x 515 x 58 мм	
Вес (включая принадлежности/ упаковку)	7,6 кг	
Варочная панель		
Уровни мощности	1–9, P	
Уровни поддержания тепла	3	
Передняя конфорка (зона 1)	Ø 230 мм	2300 Вт
Уровень повышенной мощности		3680 Вт
Задняя конфорка (зона 2)	Ø 165 мм	1400 Вт
Уровень повышенной мощности		2200 Вт
Потребление энергии варочной панелью		
Передняя конфорка (зона 1)	Ø 230 мм	180,5 (Вт·ч/кг)
Задняя конфорка (зона 2)	Ø 165 мм	178,7 (Вт·ч/кг)
В собранном состоянии (усредненные показатели)		179,6 (Вт·ч/кг)

таблица 3.3 Технические характеристики СКИ

Размеры устройства СКИ

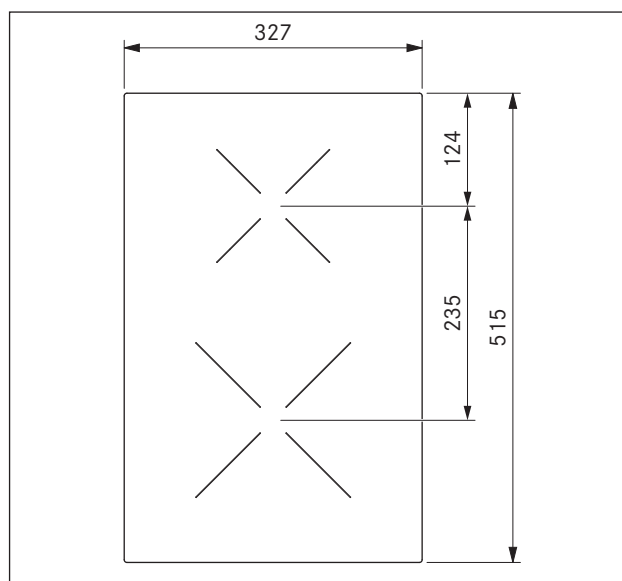


рис. 3.8 СКИ Размеры устройства Вид сверху

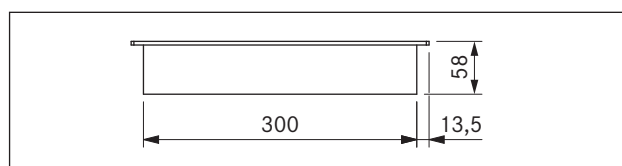


рис. 3.9 СКИ Размеры устройства Вид спереди

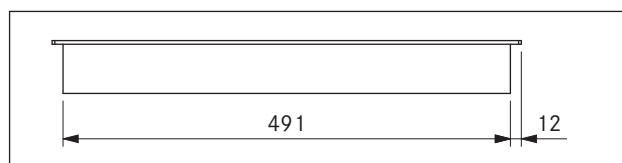


рис. 3.10 СКИ Размеры устройства Вид сбоку

3.4 SKIW

Параметр	Значение
Напряжение питающей сети	220–240 В
Частота	50/60 Гц
Потребляемая мощность	3,0 кВт
Защита предохранителем	1 x 16 А
Размеры (Ширина x Глубина x Высота)	327 x 515 x 116 мм
Вес (включая принадлежности/ упаковку)	9,8 кг
Варочная панель	
Уровни мощности	1–9, P
Уровни поддержания тепла	3
Настройка мощности	Ø 250 мм 2400 Вт 3000 Вт

таблица 3.4 Технические характеристики SKIW

Размеры устройства SKIW

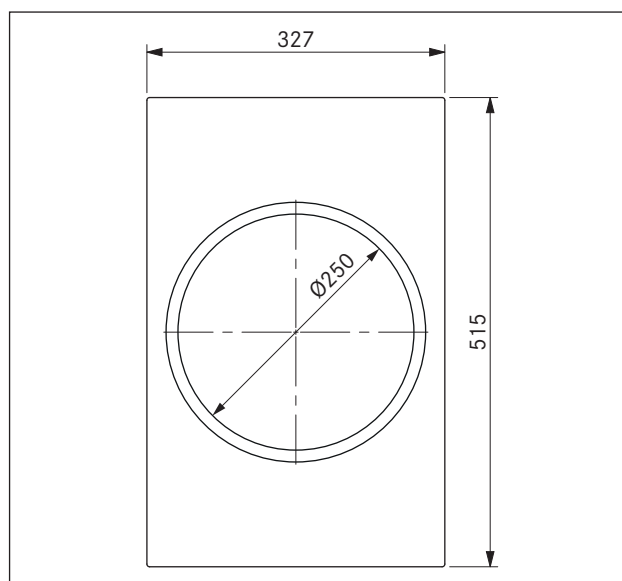


рис. 3.11 SKIW Размеры устройства Вид сверху

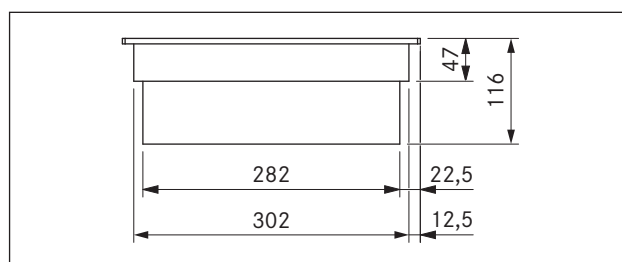


рис. 3.12 SKIW Размеры устройства Вид спереди

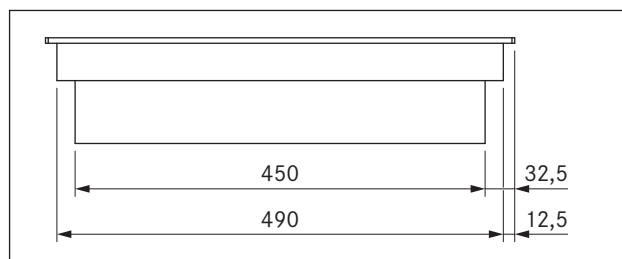


рис. 3.13 SKIW Размеры устройства Вид сбоку

3.5 СКСН

Параметр	Значение	
Напряжение питающей сети	220–240 В	
Частота	50/60 Гц	
Потребляемая мощность	3,68 кВт	
Защита предохранителем	1 x 16 А	
Размеры (Ширина x Глубина x Высота)	327 x 515 x 75 мм	
Вес (включая принадлежности/ упаковку)	7,2 кг	
Варочная панель		
Уровни мощности	1–9, P, 2-контурное подключение	
Уровни поддержания тепла	3	
Передняя конфорка (зона 1)	Ø 215 мм	2100 Вт
Уровень повышенной мощности		3000 Вт
Задняя конфорка (зона 2)	Ø 120 мм	600 Вт
2-контурное подключение	Ø 180 мм	1600 Вт
Потребление энергии варочной панелью		
Передняя конфорка (зона 1)	Ø 215 мм	191,3 (Вт·ч/кг)
Задняя конфорка (зона 2)	Ø 120/180 мм	197,6 (Вт·ч/кг)
В собранном состоянии (усредненные показатели)		194,5 (Вт·ч/кг)

таблица 3.5 Технические характеристики СКСН

Размеры устройства СКСН

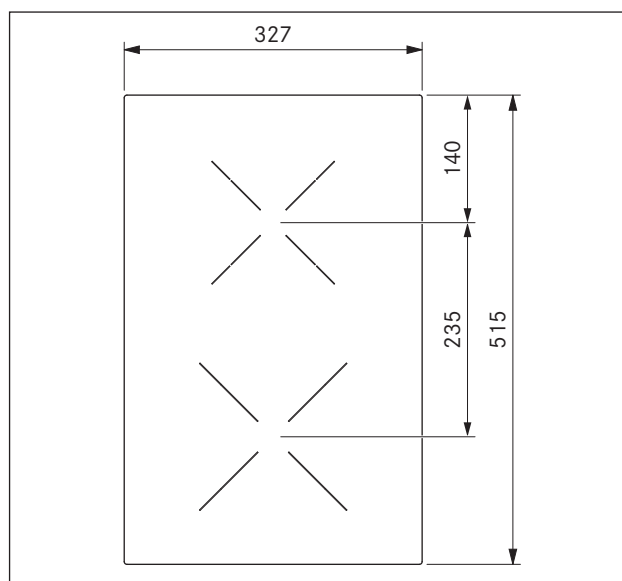


рис. 3.14 СКСН Размеры устройства Вид сверху

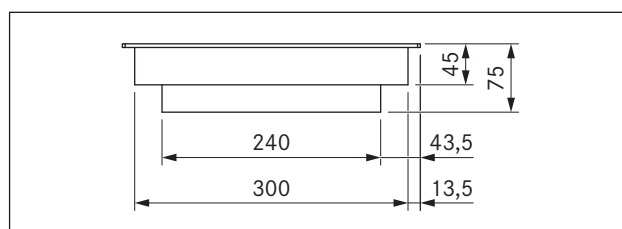


рис. 3.15 СКСН Размеры устройства Вид спереди

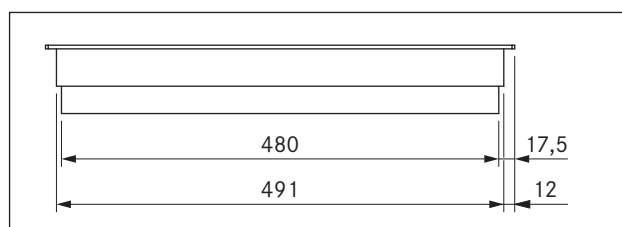


рис. 3.16 СКСН Размеры устройства Вид сбоку

3.6 СКСВ

Параметр	Значение
Напряжение питающей сети	220–240 В
Частота	50/60 Гц
Потребляемая мощность	3,68 кВт
Защита предохранителем	1 x 16 А
Размеры (Ширина x Глубина x Высота)	327 x 515 x 75 мм
Вес (включая принадлежности/упаковку)	7,4 кг
Варочная панель	
Уровни мощности	1–9, подключение 2-контурное, подключение жарочного противня-конфорки
Уровни поддержания тепла	3
Передняя конфорка (зона 1)	Ø 180 мм 1600 Вт
Задняя конфорка (зона 2)	Ø 120 мм Ø 180 мм 600 Вт
Подключение 2-контурное, подключение жарочного противня-конфорки	Ø 180 x 410 мм 1600 Вт 3680 Вт
Потребление энергии варочной панелью	
Передняя конфорка (зона 1)	Ø 180 мм 193,4 (Вт·ч/кг)
Задняя конфорка (зона 2)	Ø 120/180 мм Ø 180 x 410 мм 195,5 (Вт·ч/кг)
В собранном состоянии (усредненные показатели)	194,4 (Вт·ч/кг)

таблица 3.6 Технические характеристики СКСВ

Размеры устройства СКСВ

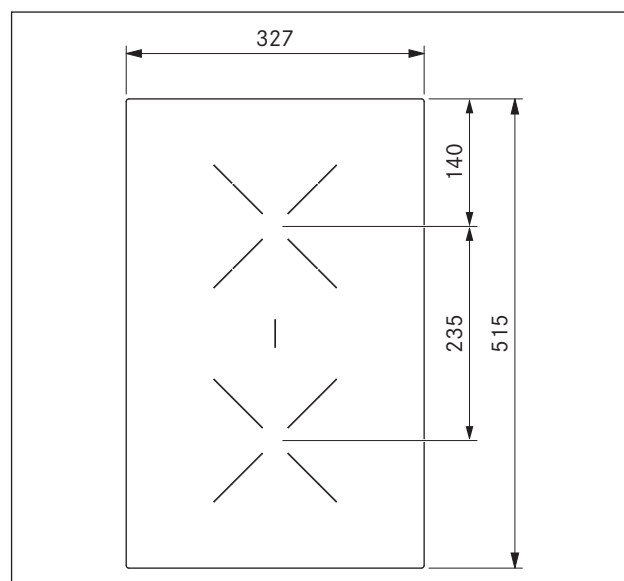


рис. 3.17 СКСВ Размеры устройства Вид сверху

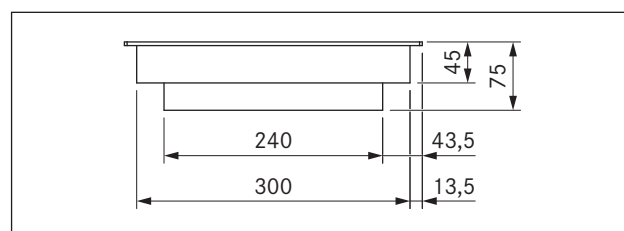


рис. 3.18 СКСВ Размеры устройства Вид спереди

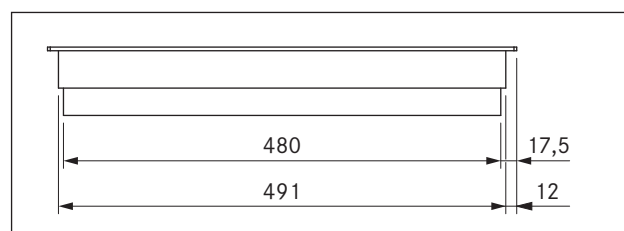


рис. 3.19 СКСВ Размеры устройства Вид сбоку

3.7 СКТ

Параметр	Значение
Напряжение питающей сети	220–240 В
Частота	50/60 Гц
Потребляемая мощность	3,5 кВт
Защита предохранителем	1 x 16 А
Размеры (Ширина x Глубина x Высота)	327 x 515 x 73 мм
Вес (включая принадлежности/упаковку)	13,6 кг
Варочная панель	
Регулировка температуры	150–230 °С, 250 °С (1–9, Р) (уровни мощности)
Уровни поддержания тепла	3
Передняя конфорка (зона 1)	250 x 220 мм 1750 Вт
Задняя конфорка (зона 2)	250 x 220 мм 1750 Вт
Диапазон регулирования температуры	70–250 °С

таблица 3.7 Технические характеристики СКТ

Размеры устройства СКТ

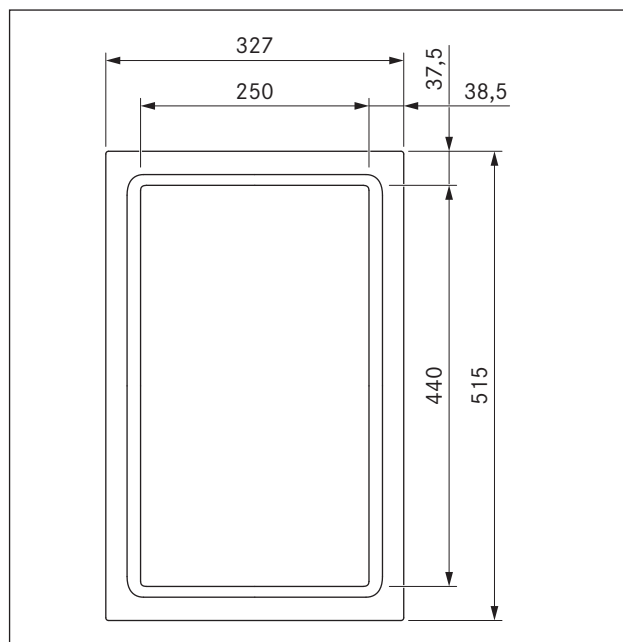


рис. 3.20 Размеры устройства СКТ Вид сверху

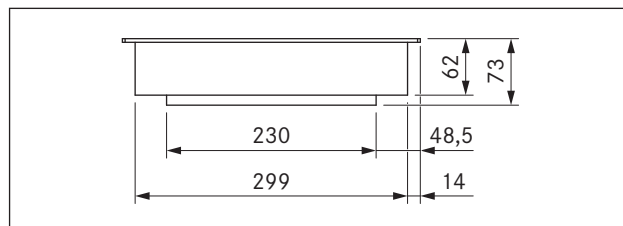


рис. 3.21 Размеры устройства СКТ Вид спереди

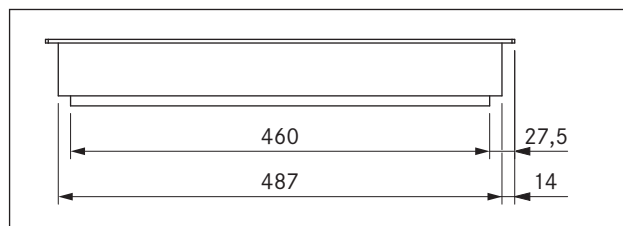


рис. 3.22 Размеры устройства СКТ Вид сбоку

4 Монтаж

- ▶ Соблюдайте все указания и требования по технике безопасности (см. главу «Безопасность»).
- ▶ Соблюдайте требования прилагаемой документации производителя.

4.1 Общие указания по монтажу

ИНФОРМАЦИЯ Не допускается установка варочной панели над холодильниками, посудомоечными машинами, кухонными плитами, духовками и стиральной и сушильной техникой.

ИНФОРМАЦИЯ Контактные поверхности столешниц и пристеночных бортиков должны быть изготовлены из термостойкого материала (прибл. до 100 °С).

ИНФОРМАЦИЯ Вырезы столешницы должны быть обработаны средствами для защиты от влаги и в отдельных случаях покрыты теплоизоляционными материалами.

ИНФОРМАЦИЯ Внешние устройства можно подсоединять только к предусмотренным для этого точкам подключения на вытяжке варочной панели.

ИНФОРМАЦИЯ Чрезвычайно яркие точечные источники света, направленные непосредственно на устройства, могут вызывать оптические различия в цвете между устройствами, и их следует избегать.

4.1.1 Эксплуатация вытяжки варочной панели с нагревательными приборами, использующими открытое пламя и получающими воздух для горения из помещения

ИНФОРМАЦИЯ При монтаже трубопроводов системы отвода воздуха необходимо соблюдать федеральные и региональные законы и предписания.

ИНФОРМАЦИЯ Необходимо обеспечить достаточный приток воздуха

Нагревательные приборы, использующие открытое пламя (например, приборы, работающие на газе, жидком топливе, дровах или угле, газовые колонки,

бойлеры), получают воздух для горения из помещения, в котором они установлены, а отходящие газы выводятся на улицу через отводящую систему (например, через дымовую трубу).

В режиме отвода воздуха вытяжка удаляет воздух из помещения, в котором установлено устройство, а также из смежных помещений. Недостаток приточного воздуха создает разрежение. Токсичные газы, вырабатываемые камином или вытяжками комнатных обогревательных устройств, поступают в жилые помещения.

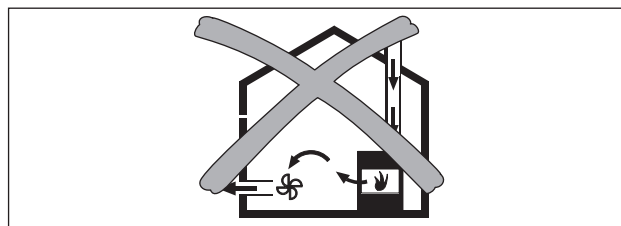


рис. 4.1 Монтаж системы отвода воздуха – неправильно

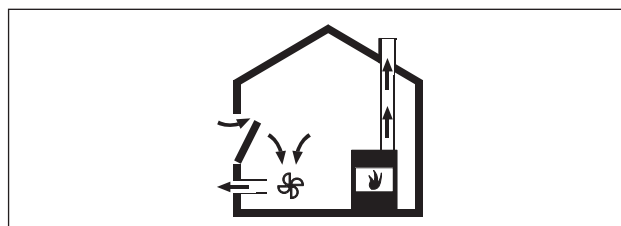


рис. 4.2 Монтаж системы отвода воздуха – правильно

- ▶ При одновременной эксплуатации вытяжки варочной панели в помещении, где установлен нагревательный прибор, использующий открытое пламя, необходимо соблюдать следующие условия:

- значение разрежения не должно превышать 4 Па (4×10^{-5} бар);
- используется предохранительное устройство (например, контактный оконный выключатель, датчик разрежения), обеспечивается достаточный приток свежего воздуха;
- отходящий воздух не должен отводиться в дымовую трубу, предназначенную для отходящих газов нагревательных устройств, работающих на газе или другом сгораемом топливе;
- монтаж должен быть проконтролирован и допущен специалистом соответствующей службы (например, специалистом по дымоходам).

ИНФОРМАЦИЯ Запрещается устанавливать контактные оконные выключатели, которые разъединяют цепь между блоком управления и источником питания (фазовое разделение). Следует использовать только переходные устройства для домашней сети.

4.2 Проверка комплекта поставки

- ▶ Проверьте поставку на комплектность и отсутствие повреждений.
- ▶ В случае отсутствия деталей в поставке или их повреждения проинформируйте сервисную службу BORA.
- ▶ Ни в коем случае не устанавливайте поврежденные детали.
- ▶ Правильно утилизируйте транспортную упаковку (см. главу «Вывод из эксплуатации, демонтаж и утилизация»).

4.2.1 Объем поставки вытяжки варочной панели

Объем поставки СКА2	Количество
Руководство по монтажу	1
Руководство по эксплуатации	1
Основной модуль вытяжки (СКА2GM)	1
Впускной клапан (СКА2ED)	1
Блок жирового фильтра (СКА2FFE)	1
Блок управления (СКА2SB)	1
Сетевой кабель питания (в зависимости от страны эксплуатации)	1
Гибкий модуль (СКА2MF)	1
Ферритовые фильтры (UFH)	1

таблица 4.1 Объем поставки вытяжки варочной панели

4.2.2 Объем поставки варочной панели

Объем поставки СКFI, SKI, SKIW, SKCH, SKCB, SKT	Количество
Варочная панель	1
Крепежные винты	4
Набор пластин для регулировки высоты	1
Монтажная скоба варочной панели	4
Кабель автоматики вытяжки	1
Дополнительный объем поставки SKT, SKI, SKIW, SKCH, SKCB	
Инструкция по чистке стеклокерамического покрытия	1
Скребок для стеклокерамики	1
Дополнительный объем поставки SKT	
Лопатка для теппана	1

таблица 4.2 Объем поставки варочной панели

4.3 Инструменты и вспомогательные средства

Для надлежащего выполнения монтажа системы требуются следующие специальные инструменты:

- Отвертка/звездообразный ключ (Torx) 20
- Черный термостойкий силиконовый герметик
- Ножовка

4.4 Требования по монтажу

4.4.1 Безопасные расстояния

- ▶ Соблюдайте следующие минимальные расстояния:

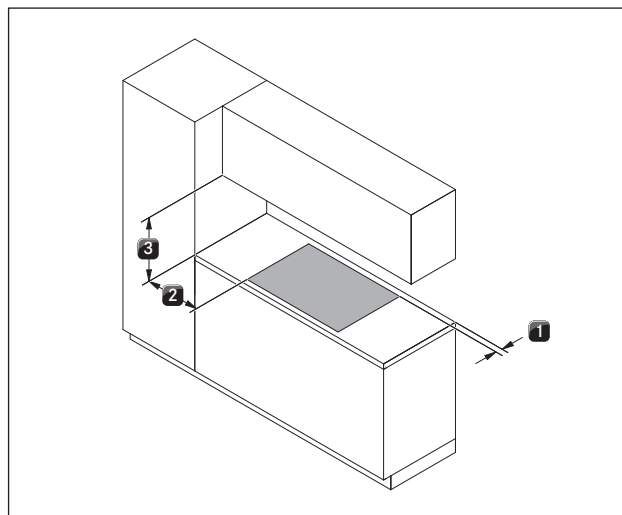


рис. 4.3 Минимальные расстояния

- [1] Минимальное расстояние спереди и сзади между вырезом столешницы и ее кромкой 50 мм.
- [2] Минимальное расстояние слева и справа между вырезом столешницы и стоящей рядом мебелью или стеной помещения 300 мм.
- [3] Минимальное расстояние между столешницей и навесным шкафом 600 мм.

4.4.2 Столешница и кухонная мебель

- ▶ Вырез столешницы должен быть выполнен с учетом указанных размеров выреза.
- ▶ Обеспечьте надлежащую герметизацию поверхностей срезов столешницы.
- ▶ Соблюдайте предписания производителя столешницы.
 - В области выреза столешницы могут иметься мебельные траверсы, которые следует удалить.
 - Разделительная перегородка под варочной панелью не требуется. Если запланирована установка кабельного канала (разделительной перегородки), необходимо учесть следующее:
 - Для проведения работ по техническому обслуживанию его конструкция должна быть съемной.
 - Для обеспечения достаточной вентиляции варочной панели требуется расстояние не менее 15 мм до нижней кромки варочной панели.
 - Ящики или полки в тумбе должны быть съемными.
 - Для правильного монтажа, в зависимости от варианта, требуется уменьшить длину выдвижных элементов тумбы.

- В нагревательных устройствах с рециркуляцией воздуха в кухонной мебели необходимо предусмотреть отверстие для обратного потока площадью > 500 см² (например, с помощью обрезки плинтуса или специальной панели).

4.5 Размеры выреза

Выступ рабочей поверхности

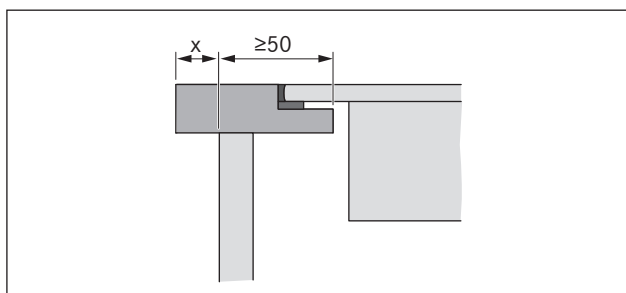


рис. 4.4 Выступ рабочей поверхности

- При выполнении выреза столешницы необходимо учитывать выступ x .

4.5.1 Монтаж заподлицо

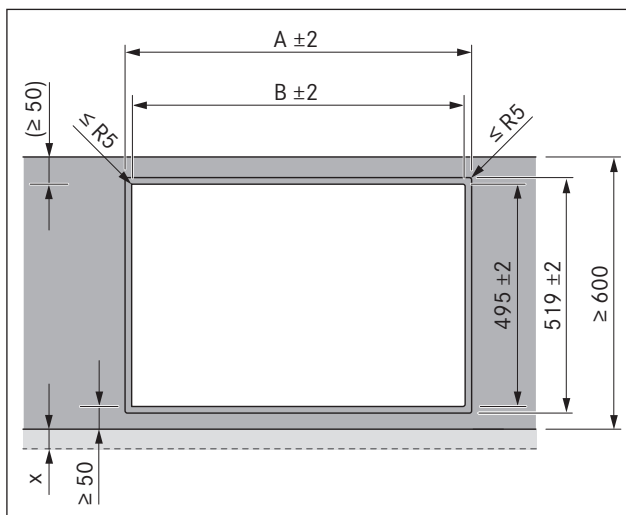


рис. 4.5 Размеры выреза для монтажа заподлицо

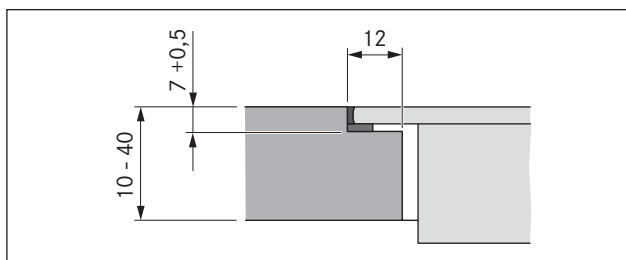


рис. 4.6 Шов для монтажа заподлицо

Варочные панели/вытяжка		A, мм	B, мм
	1/1	448	424
	2/1	776	752
	3/2	1221	1197
	4/2	1549	1525

таблица 4.3 Размеры выреза для комбинации устройств при монтаже заподлицо

4.5.2 Монтаж на поверхности

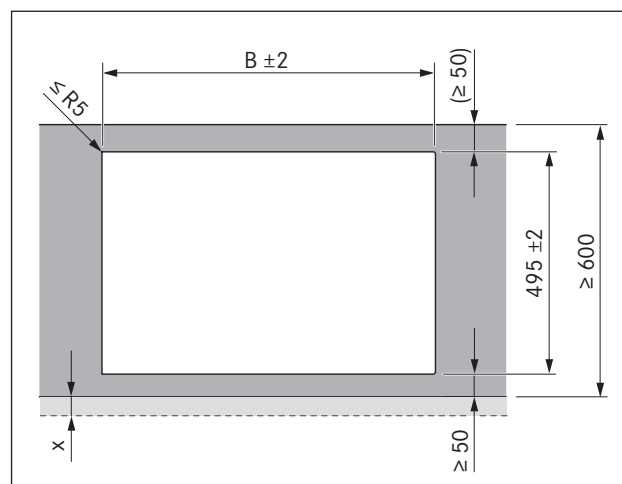


рис. 4.7 Размеры выреза при монтаже на поверхности

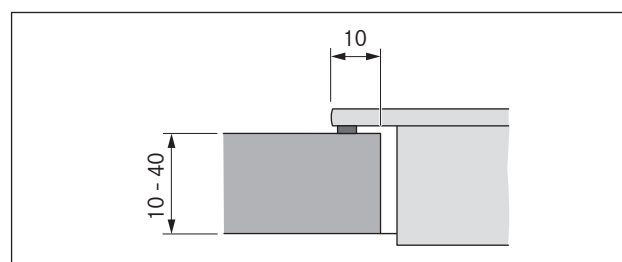


рис. 4.8 Размер накладки при монтаже на поверхности

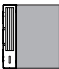
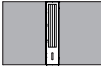


Варочные панели/вытяжка		В, мм
	1/1	424
	2/1	752
	3/2	1197
	4/2	1525

таблица 4.4 Размеры выреза для комбинации устройств при монтаже на поверхности

4.6 Монтажные размеры

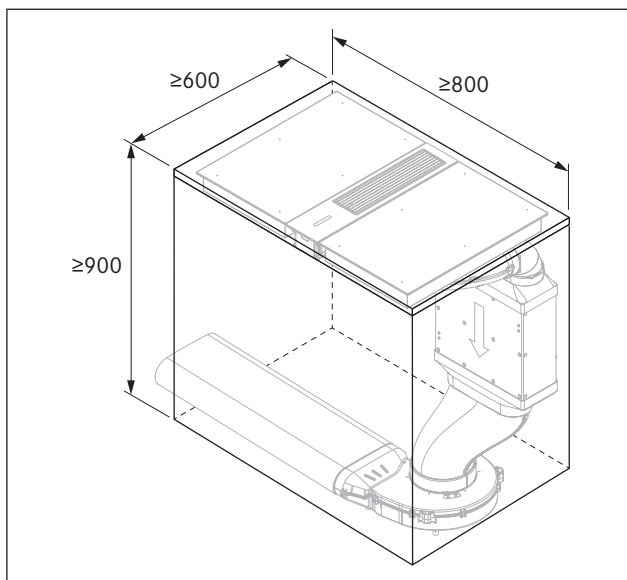


рис. 4.9 Минимальные монтажные размеры с использованием плоского шумоглушителя USDF

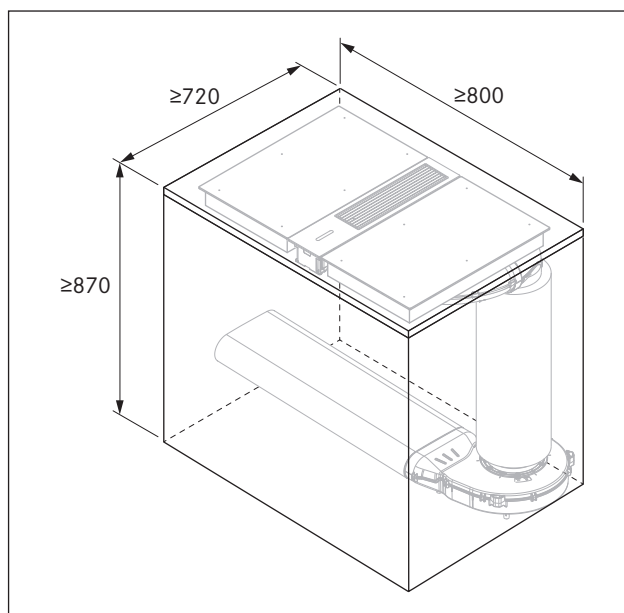


рис. 4.10 Минимальные монтажные размеры с использованием круглого шумоглушителя USDR50

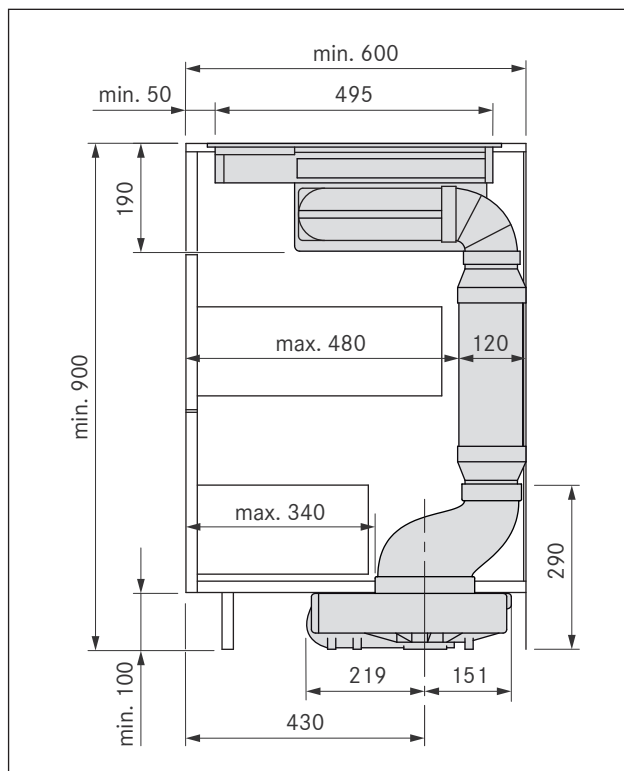


рис. 4.11 Монтажные размеры устройства с использованием плоского шумоглушителя USDF при глубине корпуса 600 мм

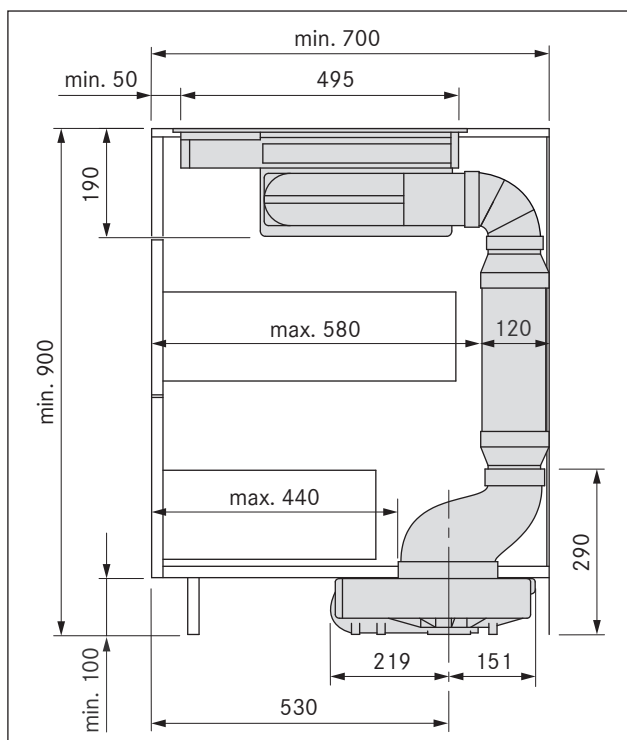


рис. 4.12 Монтажные размеры устройства с использованием плоского шумоглушителя USDF при глубине корпуса 700 мм

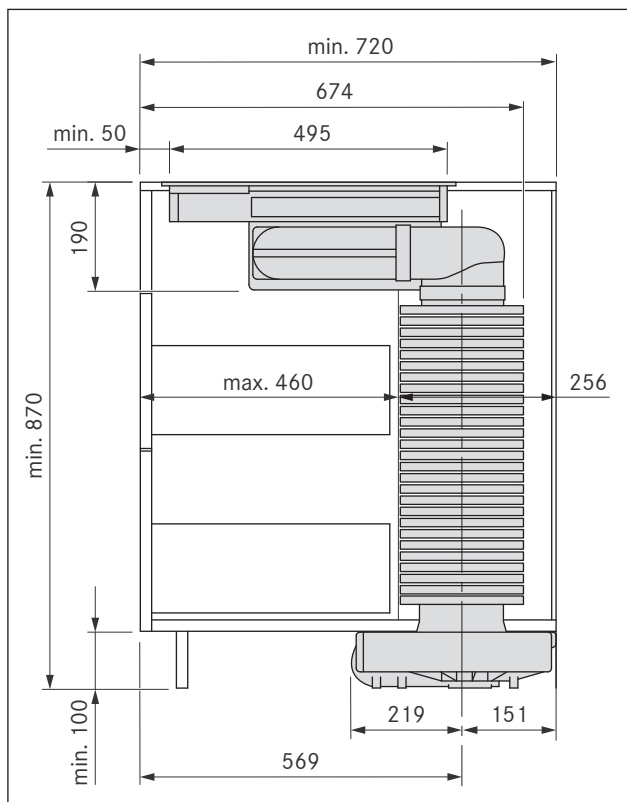


рис. 4.13 Монтажные размеры устройства с использованием круглого шумоглушителя USDR50

4.7 Варианты монтажа

ИНФОРМАЦИЯ Система BORA Classic 2.0 предусматривает различные варианты монтажа. Окончательный выбор варианта монтажа должен быть сделан до начала работ.

- ▶ Прежде чем приступить к монтажу, убедитесь, что имеется все необходимое для данного варианта монтажа.
- ▶ По вопросам проектирования варианта монтажа обращайтесь к проектировщику вашей кухни.

Обзор вариантов монтажа

ИНФОРМАЦИЯ Варианты монтажа, показанные ниже, могут быть реализованы как с правой, так и с левой стороны.

При использовании системы BORA Classic 2.0 могут применяться следующие варианты воздуховодов:

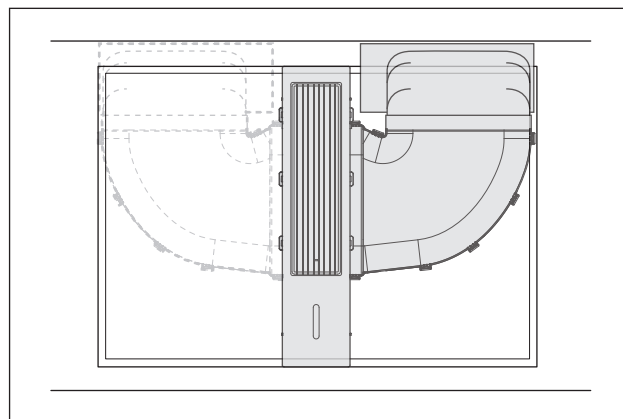


рис. 4.14 Воздуховод вниз (справа или слева)

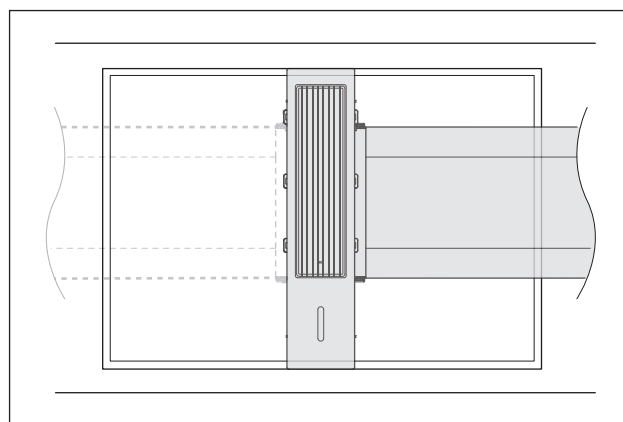


рис. 4.15 Воздуховод боковой, прямой (справа или слева)

4.8 Монтаж системы отвода воздуха

ИНФОРМАЦИЯ Вытяжка СКА2 поставляется в виде отдельных компонентов, сборка которых производится в процессе монтажа.

ИНФОРМАЦИЯ Сборка отдельных компонентов производится в соответствии с выбранным вариантом монтажа.

ИНФОРМАЦИЯ Все компоненты сконструированы таким образом, что их сборка не вызывает затруднений. Детали монтируются правильно и без излишних усилий, если они выровнены надлежащим образом.

- ▶ Произведите сборку отдельных компонентов, подогнав их в соответствии с выбранным вариантом монтажа.
- ▶ Следите за тем, чтобы детали были выровнены надлежащим образом.
- ▶ Соедините детали, не прикладывая избыточных усилий.
- При ненадлежащем выравнивании соединение деталей вызовет затруднения (при сборке можно вращать детали и менять их положение).
- ▶ Следите за правильным соединением всех фиксаторов.

4.8.1 Сборка вытяжки варочной панели СКА2

Сборка вытяжки варочной панели СКА2 может выполняться в двух вариантах, в зависимости от конструкции применяемого воздуховода:

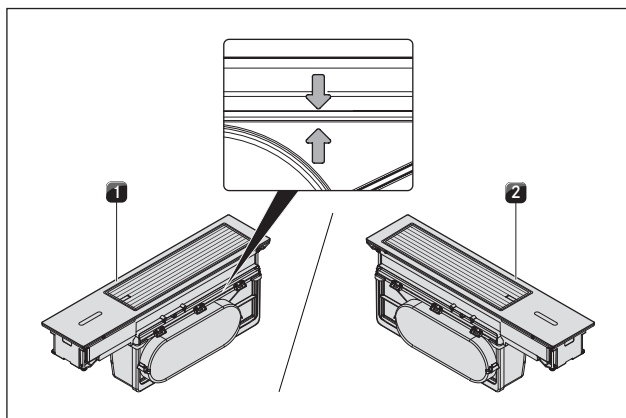


рис. 4.16 Вытяжка СКА2 в сборе

- [1] Вытяжка СКА2 с воздуховодом справа
- [2] Вытяжка СКА2 с воздуховодом слева

ИНФОРМАЦИЯ Если пластина адаптера установлена правильно, в обоих вариантах подсоединение канала всегда находится спереди (обращено к пользователю).

ИНФОРМАЦИЯ В правильности установки пластины адаптера можно легко убедиться, сверившись с направлением стрелок, имеющихся на пластине и на основном модуле. Стрелки должны совпадать.

Сборка отдельных компонентов.

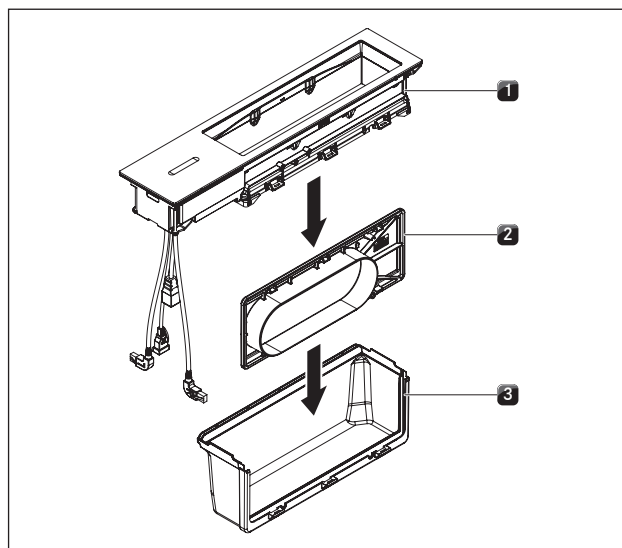


рис. 4.17 Сборка отдельных компонентов вытяжки варочной панели СКА2

- [1] Основной модуль вытяжки
- [2] Пластина адаптера с уплотнением круглого сечения
- [3] Соединительный модуль

Монтаж пластины адаптера:

- ▶ Ориентируйте соединительный модуль [3] вправо или влево, в соответствии с запланированным вариантом монтажа.
- ▶ Проверьте правильность установки уплотнения пластины адаптера [2].
- ▶ Выровняйте пластину адаптера [2] в соответствии с положением подсоединения канала, справа или слева.
- ▶ Вставьте пластину адаптера [2] сверху в соединительный модуль [3].
- ▶ Вставьте пластину адаптера в направляющую планку соединительного модуля [3].
- ▶ Соедините детали без применения избыточного усилия.
- ▶ Фиксатор должен войти в зацепление с характерным щелчком.

Монтаж основного модуля:

- ▶ Установите основной модуль [1] сверху на соединительный модуль [3] с установленной пластиной адаптера [2].
- ▶ Соедините детали без применения избыточного усилия.
- ▶ Фиксатор должен войти в зацепление с характерным щелчком.
- ▶ Проверьте правильность установки всех деталей.
- ▶ Проверьте равномерность зазора внутри вытяжки.

4.9 Монтаж вытяжки варочной панели

ИНФОРМАЦИЯ Расстояние между устройствами должно составлять один миллиметр.

ИНФОРМАЦИЯ При монтаже заподлицо по периметру устройства необходимо предусмотреть расстояние два миллиметра.

- В области выреза столешницы могут иметься мебельные траверсы, которые следует удалить.
- Ящики или полки в тумбе должны быть съемными для проведения технического обслуживания и чистки.
- ▶ Обеспечьте достаточный приток свежего воздуха в передней части тумбы.
- ▶ Не допускайте загрязнения тумбы через вентиляционное отверстие.

4.9.1 Обратный поток воздуха при использовании вытяжки в режиме рециркуляции

В системах с рециркуляцией в кухонной мебели необходимо предусмотреть отверстие для обратного потока:

- площадью > 500 см² при использовании в комбинации с варочными панелями СКФИ, СКИ, СКIW, СКСН, СКСВ и СКТ;

В целях обеспечения рециркуляции можно подготовить предусмотренное для этого отверстие для обратного потока в укороченном цоколе. Кроме того, можно использовать плинтус с прорезью соответствующего поперечного сечения не ниже минимального.

- ▶ Обеспечьте отверстие надлежащего сечения для обратного потока воздуха.

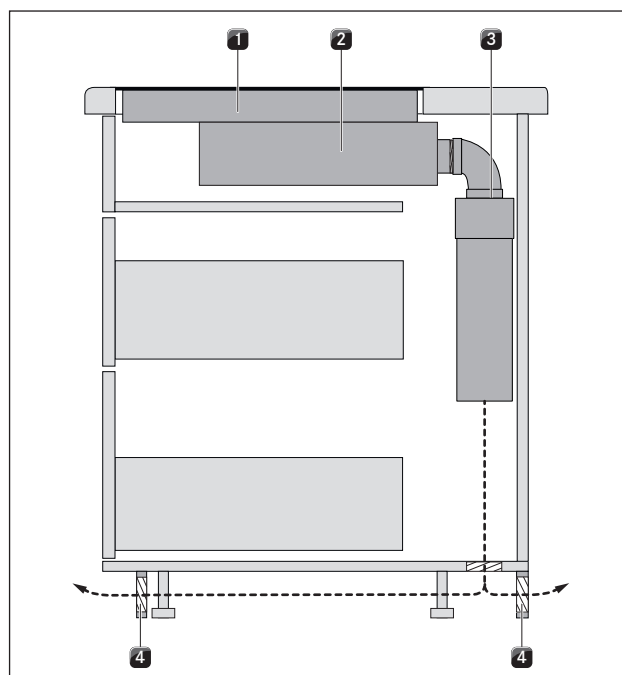


рис. 4.18 Пример планировки отвода циркуляционного воздуха (кухонный островок + варочная панель + SKA2 + блок очистки воздуха)

- [1] Варочная панель
- [2] Вытяжка SKA2 (рециркуляция)
- [3] Блок очистки воздуха (ULB1, ULB3, ULBF)
- [4] Отверстие для обратного потока циркуляционного воздуха

4.9.2 Подгонка и выравнивание вытяжки

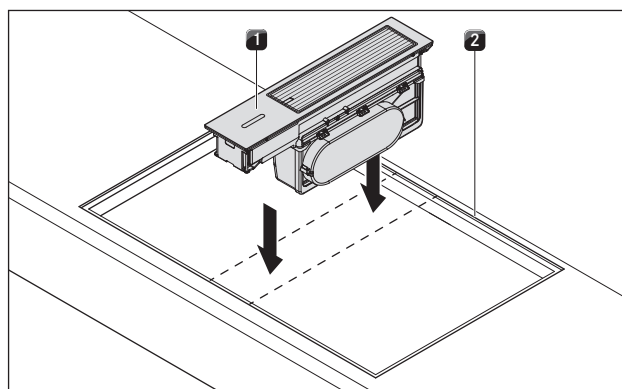


рис. 4.19 Установка вытяжки в вырез столешницы

- [1] Вытяжка
- [2] Вырез столешницы

- ▶ Установите вытяжку [1] по центру выреза столешницы [2].
- ▶ Выровняйте вытяжку [1] надлежащим образом.

Подгонка высоты монтажа (только при монтаже заподлицо)

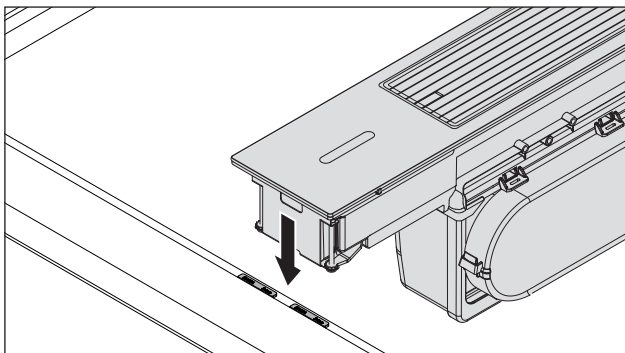


рис. 4.20 Пластины для выравнивания по высоте для монтажа заподлицо

- [1] Пластина для выравнивания по высоте
[2] Вытяжка

- ▶ При монтаже заподлицо установите пластины для выравнивания по высоте [1], чтобы отрегулировать монтажную высоту вытяжки [2] в соответствии с глубиной выемки.

4.10 Монтаж системы каналов

ИНФОРМАЦИЯ Система каналов должна быть смонтирована на вытяжке при отсутствии напряжения и нагрузок.

ИНФОРМАЦИЯ Обратите внимание на то, что для правильного монтажа, в зависимости от варианта, необходимо уменьшить длину выдвижных элементов тумбы.

ИНФОРМАЦИЯ При установке уплотнений следите за тем, чтобы в сжатом состоянии они не допускали проникновения воздуха через соединения каналов.

- Максимальная длина канала системы отвода воздуха с вентилятором составляет 6 м.
- Минимальное сечение воздушного канала должно составлять 176 см², что соответствует диаметру круглой трубы 150 мм или системе каналов BORA Ecotube.
- ▶ Используйте только детали каналов BORA Ecotube.
- ▶ Не используйте гофрированные или тканевые шланги.

4.10.1 Монтаж системы каналов при установке вытяжки СКА2

ИНФОРМАЦИЯ Тумба не должна опираться на корпус цокольного вентилятора. При установке цокольного вентилятора не должно быть напряжения и нагрузок.

ИНФОРМАЦИЯ Цокольный вентилятор должен устанавливаться только в горизонтальном положении.

ИНФОРМАЦИЯ Расположите цокольный вентилятор и блок управления так, чтобы при нормальной работе они не были доступны для пользователя (например, за панелью цоколя).

Подготовка

- ▶ Выполните подгонку деталей воздуховода в соответствии с высотой столешницы.
- ▶ Выполните необходимые вырезы на задней стенке тумбы для воздуховода.
- ▶ При необходимости переставьте отдельные опоры тумбы в соответствии с вариантом монтажа.

Подгонка отвода 90°:

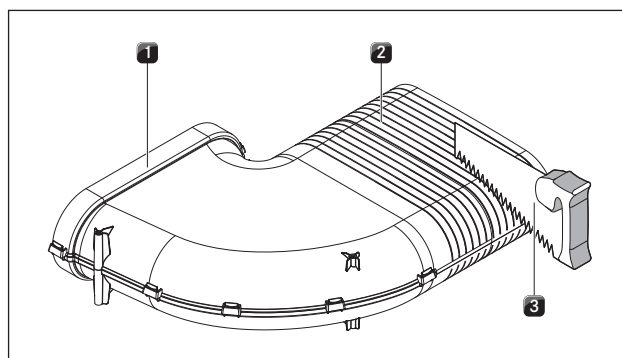


рис. 4.21 Уменьшение длины отвода 90°

- [1] Отвод 90°
[2] Метки для отпиливания
[3] Ножовка

- ▶ Выполните подгонку отвода 90° [1] согласно глубине столешницы, при необходимости укоротив его в соответствии с метками [2] с помощью ножовки [3].

Подготовка цокольного вентилятора:

- ▶ Подготовьте цокольный вентилятор, прикрепив уплотнительную ленту в соответствии с вариантом монтажа.
- ▶ Закрепите уплотнительную ленту на впускном патрубке.

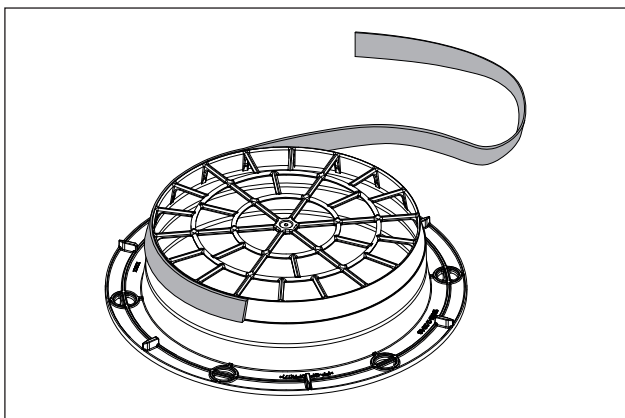


рис. 4.22 Положение уплотнительной ленты для монтажа с круглой трубой

- В зависимости от требуемого сечения подсоединения, уплотнительная лента может быть прикреплена на впускном патрубке цокольного вентилятора на разной высоте.

ИНФОРМАЦИЯ При использовании другого универсального блока вентилятора его следует подготовить к монтажу так же, как описано выше, используя уплотнительную ленту для впускного патрубка.

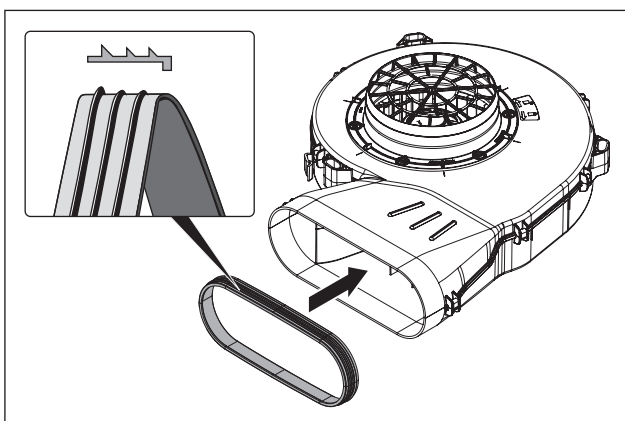


рис. 4.23 Установка уплотнения на выпускном патрубке цокольного фильтра

- ▶ Вставьте уплотнение в выпускной патрубок цокольного вентилятора. При этом уплотнение следует слегка растянуть.

Подсоединение системы каналов

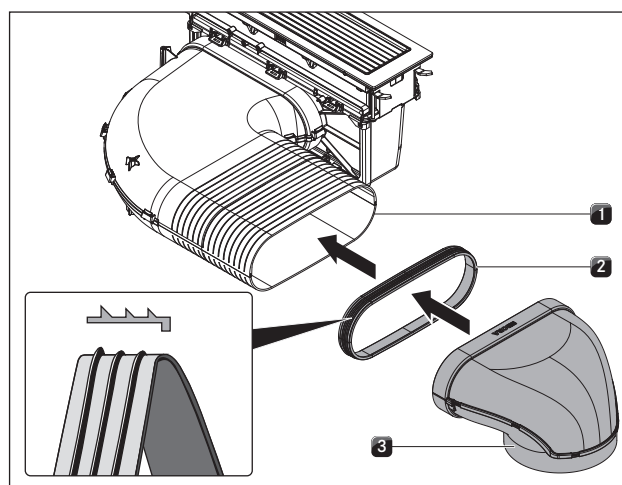


рис. 4.24 Подсоединение к системе каналов

- [1] Выпускной патрубок
- [2] Уплотнение
- [3] Деталь канала

- ▶ Наденьте уплотнение [2] на выпускной патрубок [1] устройства. При этом уплотнение [2] следует слегка растянуть.
- ▶ Наденьте подсоединяемую деталь канала [3] вместе с муфтой на выпускной патрубок [1] с уплотнением [2].
- ▶ Следите за тем, чтобы уплотнение [2] не сместилось.

Пример стандартной установки

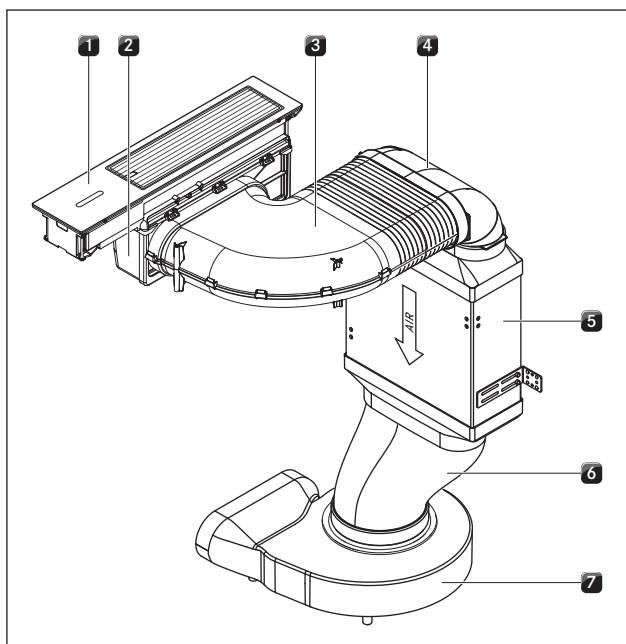


рис. 4.25 Вытяжка SCA2, стандартная установка

- [1] Вытяжка SCA2
- [2] Соединительный модуль с установленной пластиной адаптера
- [3] Отвод 90°
- [4] BORA Ecotube колено 90°, плоское, вертикальное EFBV90
- [5] BORA плоский шумоглушитель USDF
- [6] BORA Ecotube переходник, плоский, круглый со смещением EFRV
- [7] BORA цокольный вентилятор ULS

- ▶ Установите отвод 90° [3] на соединительный модуль с установленной пластиной адаптера [2].
- ▶ Установите в соответствующее положение цокольный вентилятор [7].
- Для упрощения установки можно снять впускной патрубок цокольного вентилятора. Соблюдайте инструкцию по монтажу BORA цокольного вентилятора ULS.
- ▶ Соедините плоский шумоглушитель USDF [5] с BORA Ecotube переходником, EFRV [6].
- ▶ Закрепите плоский шумоглушитель с помощью входящих в комплект поставки монтажных уголков.
- Крепление плоского шумоглушителя при дальнейшем монтаже системы каналов препятствует воздействию усилий на вытяжку варочной панели.
- ▶ Убедитесь, что на всех соединениях установлены соответствующие уплотнения BORA Ecotube, которые не пропускают воздух.

- В качестве опции для соединения между деталями каналов и цокольным вентилятором можно использовать уплотнительную ленту UDB.

4.10.2 Установка дополнительного вентилятора

ИНФОРМАЦИЯ Максимальная длина канала системы отвода воздуха с вентилятором составляет 6 м.

- ▶ При необходимости в канал вытяжки можно установить дополнительный вентилятор.
- ▶ Между блоками вентиляторов должно соблюдаться минимальное расстояние 3 м.
- ▶ Используйте только универсальный вентилятор BORA.

При установке дополнительного вентилятора:

- ▶ При установке дополнительного вентилятора необходимо произвести пуск в эксплуатацию (см. раздел Первый пуск в эксплуатацию).
- Установленные позднее вентиляторы автоматически распознаются в основной конфигурации, если они были правильно подсоединены. Конфигурация системы адаптируется соответствующим образом.

4.11 Монтаж варочных панелей

ИНФОРМАЦИЯ Расстояние между устройствами должно составлять один миллиметр.

ИНФОРМАЦИЯ При монтаже заподлицо по периметру устройства необходимо предусмотреть расстояние два миллиметра.

- В области выреза столешницы могут иметься мебельные траверсы, которые следует удалить.
- Ящики или полки в тумбе должны быть съемными для проведения технического обслуживания и чистки.
- При эксплуатации индукционных устройств следует обеспечить надлежащую вентиляцию под варочной панелью. Для вентиляции требуется отверстие диаметром > 50 см² в передней части и в разделительной перегородке.

4.11.1 Подгонка и выравнивание варочной панели

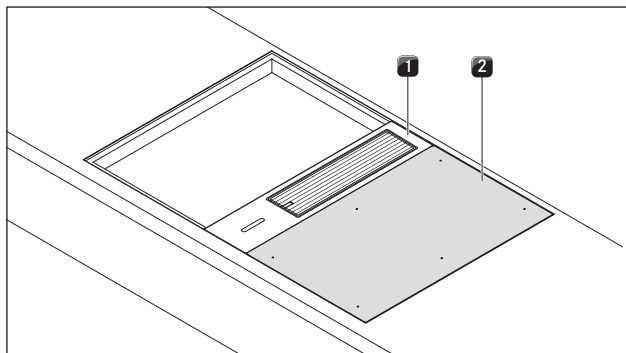


рис. 4.26 Варочная панель с вытяжкой после выполнения подгонки

- [1] Вытяжка
[2] Варочная панель

- ▶ Установите варочную панель [2] рядом с выровненной по центру вытяжкой [1].
- ▶ Выровняйте соответствующим образом варочную панель [2].
- ▶ Установите варочную панель [2] на стык вытяжки [1].
- Если варочная панель прилегает сбоку к стыку вытяжки, дистанционный элемент обеспечит заданное расстояние 1 мм.

Подгонка высоты монтажа (только при монтаже заподлицо)

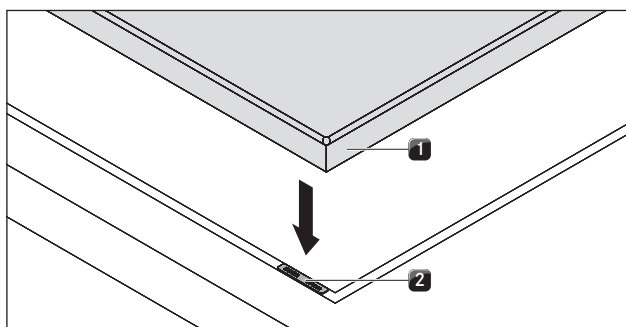


рис. 4.27 Варочная панель и пластины для выравнивания по высоте

- [1] Варочная панель
[2] Пластины для выравнивания по высоте

- ▶ Выполните подгонку высоты монтажа варочной панели [1] с помощью пластин для выравнивания по высоте [2] в соответствии с уровнем, на котором установлена вытяжка.

ИНФОРМАЦИЯ При монтаже варочных панелей необходимо учесть, что на устройстве имеется только 4 точки опоры, и пластины для выравнивания по высоте должны быть размещены соответствующим образом. Это касается в первую очередь теппан-гриля из нержавеющей стали СКТ.

4.11.2 Крепление вытяжки варочной панели

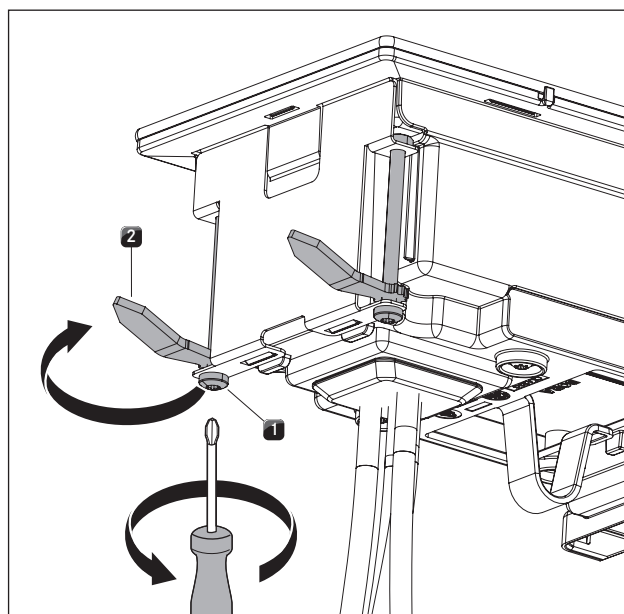


рис. 4.28 Крепление вытяжки варочной панели

- [1] Зажимной винт
[2] Крепежная скоба

- ▶ Установите четыре крепежных скобы [2] под столешницей.
- Последовательно зафиксируйте крепежные скобы для предотвращения проворачивания.
- ▶ Затяните зажимные винты [1] с максимальным моментом 2 Н·м.
- ▶ Не используйте аккумуляторные шурупверты и подобные электрические инструменты для крепления вытяжки варочной панели.
- ▶ Проверьте правильность выравнивания вытяжки варочной панели.

4.11.3 Крепление варочных панелей

Варочные панели СКFI, СКI, СКIW, СКCH, СКCB

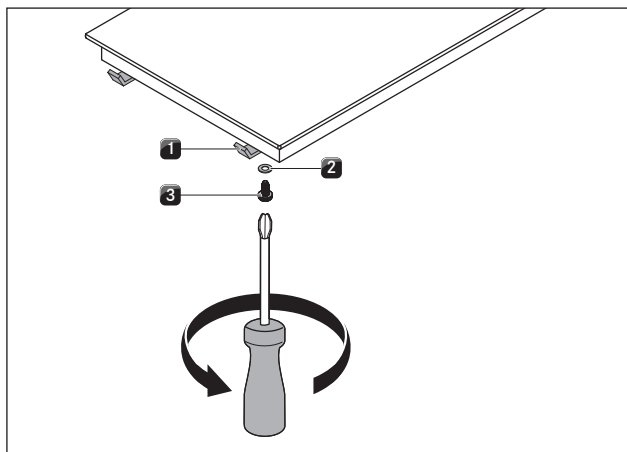


рис. 4.29 Крепление варочных панелей

- [1] Монтажные накладки
- [2] Подкладная шайба
- [3] Винт

- ▶ Закрепите варочную панель с помощью монтажных накладок [1].
- ▶ Затяните монтажные накладки с помощью винта [3] и подкладной шайбы [2] с максимальным моментом 2 Н·м.
- ▶ Не используйте аккумуляторные шуруповерты и подобные электрические инструменты для крепления варочных панелей.
- ▶ Убедитесь в правильности выравнивания и проверьте монтажную высоту.

Теппан-гриль из нержавеющей стали СКТ

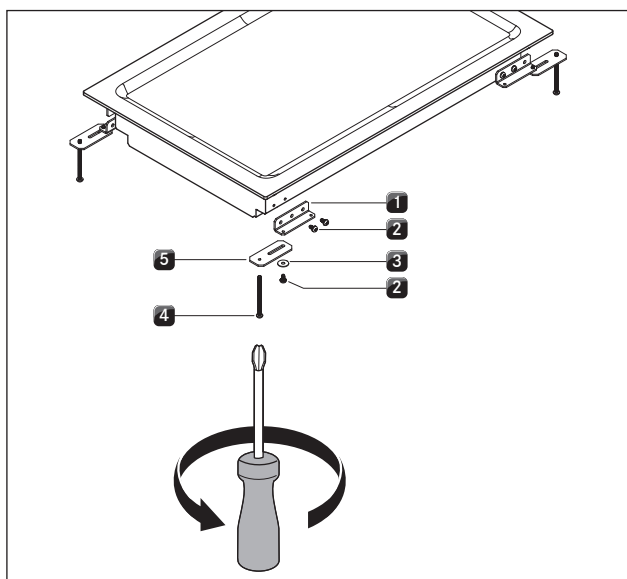


рис. 4.30 Крепление теппан-гриля из нержавеющей стали

- [1] Угловые накладки
- [2] Винты
- [3] Подкладная шайба
- [4] Винт (60 мм)
- [5] Монтажные накладки

ИНФОРМАЦИЯ Перед установкой теппан-гриля из нержавеющей стали в вырез следует установить 4 угловые накладки [1].

- ▶ Закрепите варочную панель с помощью монтажных накладок [2].
- ▶ Затяните крепежные зажимы винтами [3] и [4] с максимальным моментом 2 Н·м, используя подкладную шайбу [2].
- ▶ Не используйте аккумуляторные шуруповерты и подобные электрические инструменты для крепления теппан-гриля из нержавеющей стали.
- ▶ Убедитесь в правильности выравнивания и проверьте монтажную высоту.

4.12 Подключите внешние рабочие контакты

ИНФОРМАЦИЯ Подключение соединительных контактов домашней сети (Home-In) и внешней сети (Home-Out) должно производиться только квалифицированными специалистами. Данный персонал несет ответственность за надлежащее подключение устройства и его ввод в эксплуатацию.

При использовании домашней сети (Home-In) и внешней сети (Home-Out) необходимо иметь соответствующую документацию на внешние коммутационные устройства, чтобы обеспечить безопасность подключения и эксплуатации. Рабочие контакты должны иметь следующие параметры:

Контакт	Функция	Подключение
Домашняя сеть (Home-In)	Вытяжка Вкл./Выкл., подсоединение для внешних рабочих контактов (контакт закрыт: вытяжка Вкл.)	24 В пост. тока, 100 мА
Внешняя сеть (Home-Out)	Гальванически развязанный контакт для управления внешними устройствами в зависимости от условий эксплуатации варочной панели (вытяжка Вкл.: контакт закрыт)	макс. 250 В пер. тока / 30 В пост. тока, 2,5 А

таблица 4.5 Рабочие контакты

ИНФОРМАЦИЯ Контакт домашней сети (Home-In) можно использовать для внешних устройств безопасности (например, для оконного контактного выключателя). При открывании контакта вытяжка отключается.

ИНФОРМАЦИЯ Запрещается устанавливать оконные контактные выключатели, которые разъединяют цепь между блоком управления и источником питания (фазовое разделение). Следует использовать только интегрированные переходные устройства.

Подготовка блока управления

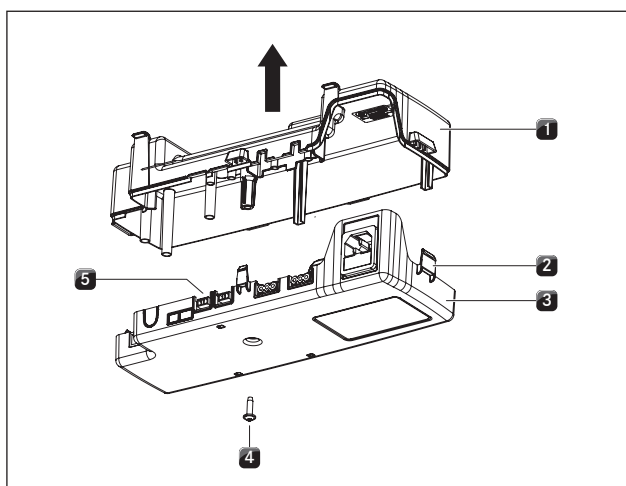


рис. 4.31 Открывание крышки корпуса блока управления

- [1] Крышка корпуса
- [2] Фиксаторы
- [3] Нижняя оболочка корпуса
- [4] Винт
- [5] Блок электроники

- ▶ Убедитесь, что блок управления отключен от питающей сети.
- ▶ Отверните винт [4], с помощью которого крепится крышка корпуса [1].
- ▶ Осторожно отверните все фиксаторы [2] с помощью плоской отвертки.
- ▶ Приподнимите крышку корпуса [1] с нижней оболочки корпуса [3].
- ▶ Не прикасайтесь к блоку электроники [5].

ИНФОРМАЦИЯ Блок электроники может находиться под остаточным напряжением. По этой причине не следует прикасаться к открытым контактам блока электроники.

Подготовка соединительной проводки внешних управляющих устройств.

Используйте соединительную проводку указанных типов и от указанных производителей для подсоединения внешних управляющих устройств.

Контакт	Соединительная проводка
Домашняя сеть (Home-In)	H03VV-F 2x 0,5 мм ²
Внешняя сеть (Home-Out)	H03VVH2-F 2x 0,75 мм ²

таблица 4.6 Соединительная проводка

ИНФОРМАЦИЯ Соединительная проводка предназначена только для установки внутри зданий, в частных домах, кухнях и офисных помещениях.

ИНФОРМАЦИЯ Общая длина соединительной проводки для внешних управляющих устройств не должна превышать 10 м!

- ▶ Подготовьте соединительную проводку с соблюдением заданной длины снятия изоляции.

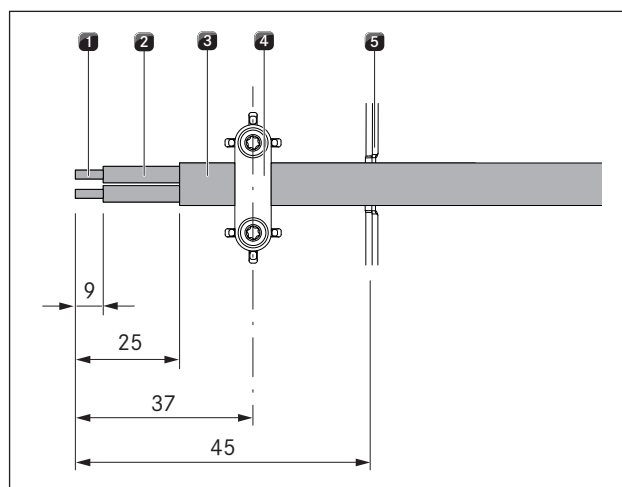


рис. 4.32 Значения длины снятия изоляции и монтажная позиция соединительной проводки

- [1] Конец жилы со снятой изоляцией
- [2] Изолированная жила
- [3] Провод в оболочке
- [4] Зажим для разгрузки электрического провода от натяжения
- [5] Отверстие для ввода кабеля

- Соблюдайте длину снятия изоляции отдельных жил, составляющую 9 мм от изолированного конца жилы [1].
- Соблюдайте длину снятия внешней оболочки, составляющую макс. 25 мм от изолированной жилы [2].

Установка внешних устройств управления

В зависимости от типа устройства управления подсоедините проводку к клемме домашней сети (Home-In) или внешней сети (Home-Out).

- Соблюдайте схему подключения при подсоединении к домашней сети (Home-In) или внешней сети (Home-Out).

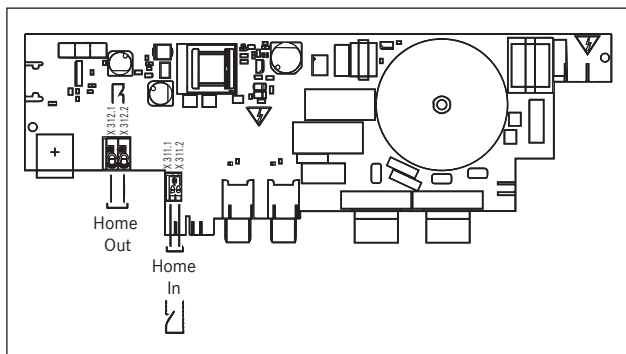


рис. 4.33 Схема соединения для внешних рабочих контактов

- Подсоедините кабель к клемме рабочего контакта согласно схеме.
- Для того чтобы подключиться к переходному устройству домашней сети (Home-In), необходимо снять установленную перемычку.

ИНФОРМАЦИЯ Контакт домашней сети (Home-In) должен быть оснащен перемычкой, если он не используется (при поставке перемычка установлена).

ИНФОРМАЦИЯ Запрещается использовать кабельные зажимы для подключения к клемме домашней сети (Home-In).

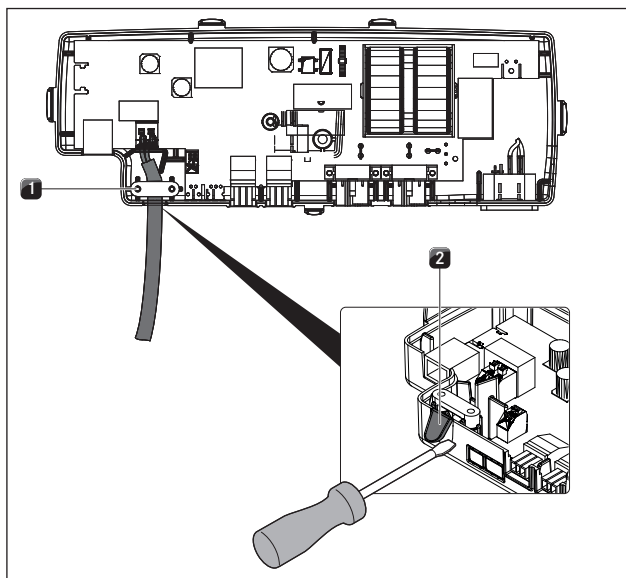


рис. 4.34 Соединение внешней сети (Home-Out) с устройством для уменьшения растягивающего усилия

[1] Зажим для разгрузки электрического провода от натяжения

[2] Отверстие для ввода кабеля

- Зафиксируйте провод в предусмотренном для этого зажиме для разгрузки от натяжения [1], учитывая сечение используемого провода.
- Удалите крышку отверстия для ввода кабеля [2] на пластиковом корпусе блока управления.

ИНФОРМАЦИЯ При подключении внешних устройств управления одновременно к домашней сети (Home-In) и внешней сети (Home-Out) оба провода необходимо зафиксировать в зажиме для разгрузки от натяжения.

- Убедитесь в правильности монтажа и надежности крепления соединительной проводки.
- Закройте и зафиксируйте крышку блока управления.
- Затяните винт крышки (макс. 2 Н·м).
- Следите за тем, чтобы соединительный кабель не был зажат или поврежден.

4.13 Подсоединение и подключение напряжения

ИНФОРМАЦИЯ Варочные панели системы BORA Classic 2.0 следует подключать только к центральной панели управления вытяжки варочной панели SKA2. Следует использовать предусмотренные для этого клеммы.

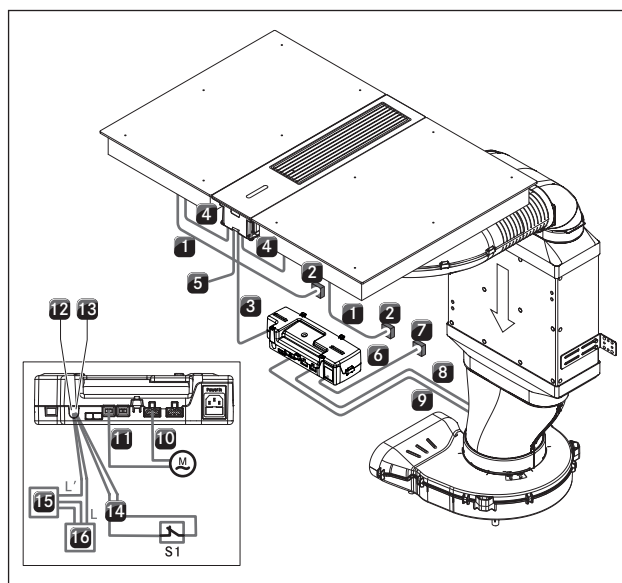


рис. 4.35 Схема подключения вытяжки варочной панели SKA2

[1] Кабель подключения к электросети варочной панели

[2] Подключение к электросети для каждой варочной панели

[3] Коммуникационная линия CAT 5e

- [4] Коммуникационная линия варочной панели CAT 5e
- [5] Разъем USB
- [6] Кабель подключения к электросети блока управления (в зависимости от страны эксплуатации)
- [7] Подключение блока управления к электросети
- [8] Кабель подключения к электросети Вентилятор 1
- [9] Провод управления Вентилятор 1
- [10] Кабель подключения к электросети Вентилятор 2
- [11] Провод управления Вентилятор 2
- [12] Подключение к внешней сети (Home-Out)
- [13] Подключение к домашней сети (Home-In)
- [14] Соединительный кабель, домашняя сеть (Home-In)
- [15] Внешнее устройство
- [16] Подключение к электросети для внешнего устройства
- [M] Вентилятор 2
- [S1] Внешний рабочий контакт

4.13.1 Установка соединения между вытяжкой и варочными панелями

- Для этого следует использовать столько соединительный кабель, который входит в комплект поставки.

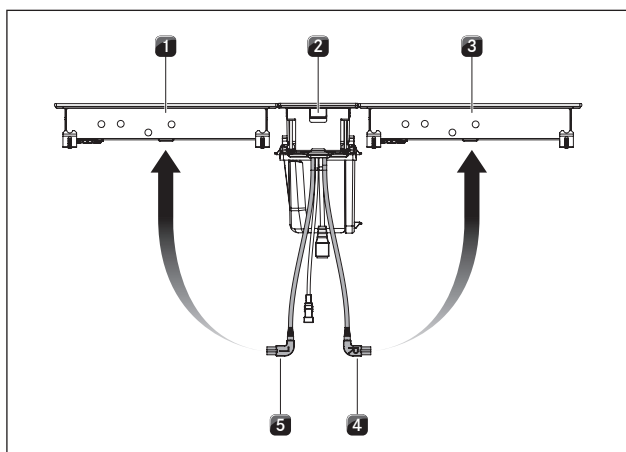


рис. 4.36 Подключение кабелей управления к варочным панелям.

- [1] Варочная панель слева
- [2] Вытяжка
- [3] Варочная панель справа
- [4] Провод управления правой варочной панели (R)
- [5] Провод управления левой варочной панели (L)

- Подсоедините провода управления вытяжки к расположенным рядом варочным панелям.
- При этом необходимо обеспечить правильное распределение и подключение штекерных гнезд.
- Угловые штекеры проводов управления имеют маркировку L (левый) и R (правый).

4.13.2 Монтаж втулки ферритового зажима

ИНФОРМАЦИЯ Соединительный провод вытяжки по причинам, связанным с электромагнитной совместимостью, должен быть оснащен ферритовым зажимом.

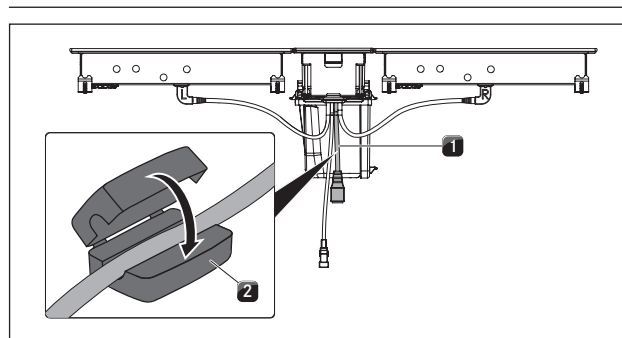


рис. 4.37 Монтаж втулки ферритового зажима

- [1] Соединительная проводка
- [2] Втулка ферритового зажима

- Установите втулку ферритового зажима [2], входящую в комплект поставки, на соединительный провод [1].

4.13.3 Установка соединения между панелью управления и блоком управления

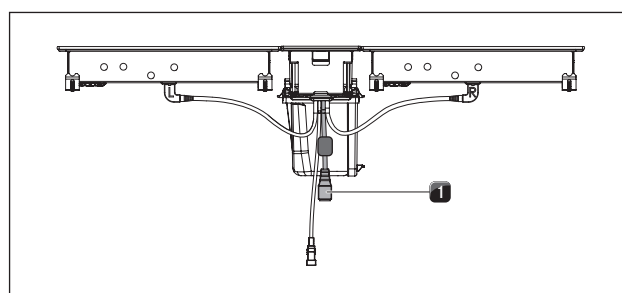


рис. 4.38 Втулка для подсоединения коммуникационной линии CAT 5e к панели управления

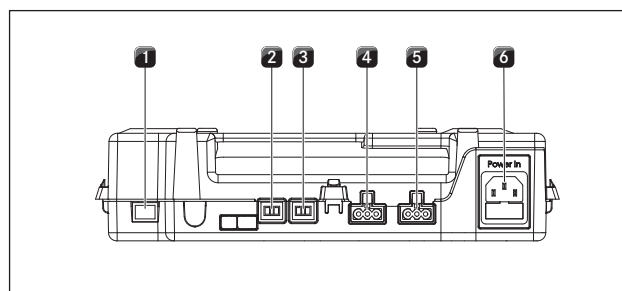


рис. 4.39 Клеммы блока управления

- [1] Втулка для подсоединения коммуникационной линии CAT 5e
- [2] Подсоединение управляющей линии Вентилятор 1

- [3] Подсоединение управляющей линии Вентилятор 2
- [4] Подсоединение к электросети Вентилятор 1
- [5] Подсоединение к электросети Вентилятор 2
- [6] Подсоединение к электросети со слаботочным предохранителем

- ▶ С помощью коммуникационной линии CAT 5e (входит в комплект поставки) соедините клеммы [1] панели управления с блоком управления.

ИНФОРМАЦИЯ Через коммуникационную линию CAT 5e передаются сигналы управления, а также подается питание на панель управления.

4.13.4 Подключение вентилятора к блоку управления

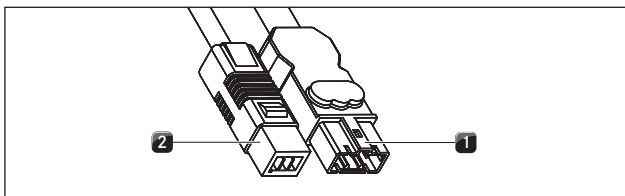


рис. 4.40 Соединительный штекер вентилятора

- [1] Соединительный штекер питающего провода вентилятора
- [2] Соединительный штекер провода управления вентилятора

- ▶ Соедините провод управления вентилятора [2] с блоком управления.
- ▶ Соедините питающий провод вентилятора [1] с блоком управления.
- При подключении провода управления и питающего провода вентилятора можно использовать как клемму 1, так и клемму 2 на блоке управления.

4.13.5 Установка в соответствующее положение блока управления

ИНФОРМАЦИЯ Блок управления следует разместить в кухонном шкафу.

ИНФОРМАЦИЯ Разместите блок управления внутри кухонного шкафа так, чтобы он не был доступен для пользователей (например за панелью цоколя).

Допустимые места установки внутри кухонного шкафа:

- в незакрепленном состоянии на разделительной перегородке;
- в незакрепленном состоянии на плоском канале;
- на кухонном шкафу.

ИНФОРМАЦИЯ При выборе места установки блока управления учитывайте длину питающего кабеля (1 м).

4.13.6 Подключение к питающей сети

- ▶ Соблюдайте все указания и требования по технике безопасности (см. главу «Безопасность»).
- ▶ Соблюдайте все государственные и местные законы, предписания и дополнительные постановления местной электроэнергетической организации.

ИНФОРМАЦИЯ Подключение устройства к источникам питания должно осуществляться только уполномоченным техническим персоналом. Данный персонал несет ответственность за надлежащее подключение устройства и его ввод в эксплуатацию.

Специальное указание для СКТ:

ИНФОРМАЦИЯ Теппан-гриль из нержавеющей стали СКТ, модель Classic, предназначен для работы в сети питания с полным электрическим сопротивлением системы $Z_{\text{макс}}$ в точке электрического ввода (домовом присоединении) не более 0,1247 Ом. Пользователь должен убедиться, что устройство используется только в сети электропитания, которая отвечает этому требованию. При необходимости полное сопротивление вашей электросети можно уточнить в местной энергетической компании.

Подключение электропитания к варочным панелям

Для подсоединения к сети (в предварительно собранном виде) должен использоваться провод класса не ниже H05VV-F.

Подключение	Защита предохранителем	Минимальное сечение
1-фазное подключение	1 x 16 А	1,5 мм ²

таблица 4.7 Защита предохранителем и минимальное сечение

ИНФОРМАЦИЯ Поврежденная линия питания должна заменяться подходящей линией питания. Эта процедура должна осуществляться только в специализированном сервисном центре.

- ▶ Отключите главный выключатель / защитный автомат перед подключением варочной панели.

- ▶ Заблокируйте главный выключатель/защитный автомат против несанкционированного повторного включения.
- ▶ Убедитесь в отсутствии напряжения.
- ▶ Подключение варочной панели следует осуществлять только с помощью фиксированного соединения с кабелем питания от сети.

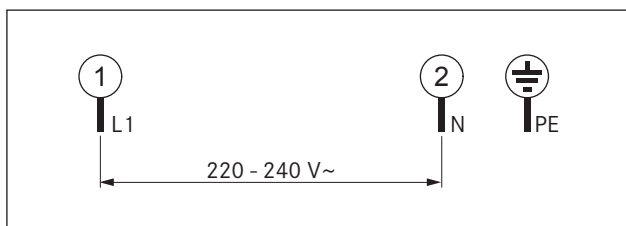



рис. 4.41 Схема соединения фаз

Подключение питания к блоку управления

- ▶ Соедините питающий провод блока управления с источником напряжения.
- ▶ Проверьте правильность монтажа.
- ▶ Включите главный выключатель/защитный автомат.


4.14 Первое использование

ИНФОРМАЦИЯ Подробная инструкция по управлению системой BORA Classic 2.0 приводится в руководстве по эксплуатации (см. главу «Управление устройством»).

- ▶ Убедитесь в том, что перед первым пуском в эксплуатацию все устройства правильно подсоединены и подключены к (защищенному) источнику напряжения.
- Исключение: При первом вводе в эксплуатацию технику, осуществляющему монтаж кухонного оборудования, разрешается для выполнения настройки основной конфигурации временно включать питание панели управления (например, от временного источника на этапе монтажа).
- Выполненные настройки сохраняются даже после отключения питания.
- Окончательное подключение питания устройств должен выполнять только квалифицированный персонал.
- ▶ Включите систему (продолжительное нажатие кнопки питания ) .
- Индикация E и мигающий символ вентилятора указывают на то, что настройка основной конфигурации еще не выполнена.
- ▶ Убедитесь, что отображаются все смонтированные варочные панели.
- ▶ Для этого проверьте индикацию на панели управления (отображение на дисплее конфорок).

Если варочные панели распознаны неправильно:

Если варочные панели распознаны системой неправильно, они или не отображаются на дисплее, или отображаются с кодом ошибки E (см. также главу «Устранение неисправностей» руководства по эксплуатации).

- ▶ Выключите систему (продолжительное нажатие кнопки питания ) .
- ▶ Проверьте соединения
- ▶ Проверьте подключение к источнику напряжения
- ▶ Включите систему и убедитесь в том, что все варочные панели правильно распознаны.

Если все варочные панели распознаны правильно:

- ▶ Выполните настройку основной конфигурации.

4.14.1 Основная конфигурация

ИНФОРМАЦИЯ При первом пуске необходимо произвести конфигурацию системы. Следует обязательно полностью пройти три пункта меню основной конфигурации.


ИНФОРМАЦИЯ При преждевременном прерывании работы основная конфигурация во время следующего вызова меню должна быть продолжена с соответствующего момента.

ИНФОРМАЦИЯ Если основная конфигурация не была успешно завершена, при каждом вызове меню отображается соответствующий запрос.

ИНФОРМАЦИЯ При вызове пункта меню система через 2 секунды автоматически отображает актуальное значение.

ИНФОРМАЦИЯ Система сохраняет выполненные настройки при выходе из соответствующего пункта меню или при закрытии меню.

Выполнение настройки основной конфигурации

- ▶ Вызовите меню (касание кнопки меню )
- Осуществляется вызов меню, и на дисплее отображается первый пункт меню основной конфигурации (пункт меню H).
- ▶ Выполните настройки.

Прерывание основной конфигурации в ручном режиме

- ▶ Продолжительное нажатие кнопки меню
- Если необходимо прервать основную конфигурацию, например, когда неправильно распознан вентилятор, впоследствии придется заново пройти все некорректно закрытые пункты меню.

Пункт меню Н: *Н. А. Г.*

Требуется конфигурация системы вытяжки.

Предусмотрены два рабочих режима:

- Система отвода воздуха (*ВУЕ*)
- Система рециркуляции (*С. Г. С.*)

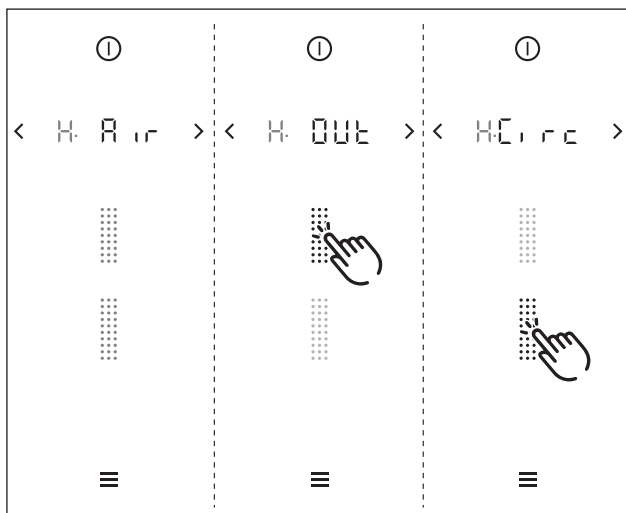


рис. 4.42 Конфигурация индикации системы вытяжки

- ▶ Выберите соответствующий рабочий режим (прикоснитесь к соответствующему сегменту слайдера).
- ▶ Подтвердите и сохраните настройку, осуществив переход к другому пункту меню (касание кнопки).

Пункт меню J: *FLYP***Выбор типа фильтра (только при рециркуляции)**

ИНФОРМАЦИЯ Пункт меню J отображается только в том случае, если при конфигурации системы отвода воздуха был выбран рабочий режим „Система рециркуляции“.

Необходимо определить тип установленного фильтра
На выбор имеются два рабочих фильтра:

- Тип фильтра 1 (*F 1*) = Блок очистки воздуха BORA ULB1
- Тип фильтра 2 (*F 3*) = Блок очистки воздуха BORA ULB3

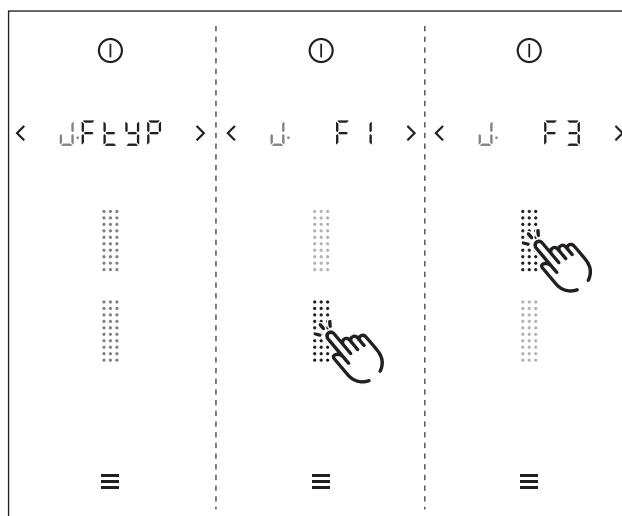


рис. 4.43 Выбор индикации типа фильтра

- ▶ Выберите установленный тип фильтра (касание соответствующего сегмента слайдера .
- ▶ Подтвердите и сохраните настройку, осуществив переход к другому пункту меню (касание кнопки .

ИНФОРМАЦИЯ Для фильтров рециркуляции от других производителей следует выбрать тип фильтра 1 (*F 1*).

Пункт меню L: Конфигурация вентилятора

ИНФОРМАЦИЯ При конфигурации вентилятора система автоматически распознает установленный тип вентилятора и количество вентиляторов, и конфигурация выполняется в соответствии с полученным результатом. При первом пуске в эксплуатацию техник должен проверить, правильно ли распознается вентилятор.

Запуск конфигурации вентилятора

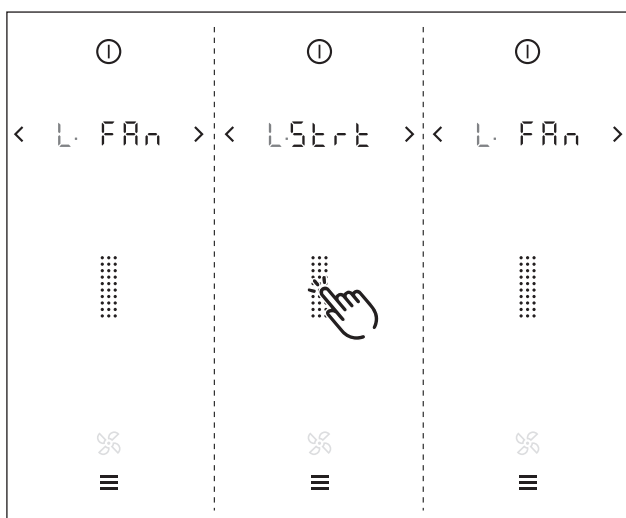


рис. 4.44 Индикация запуска конфигурации вентилятора

- ▶ Касание соответствующей экранной кнопки слайдера
- На дисплее немедленно отображается Start (старт), и запускается конфигурация вентилятора.
- Во время конфигурации вентилятора экранная кнопка слайдера мигает (цвет бежевый)

ИНФОРМАЦИЯ После окончания конфигурации вентилятора индикатор перестает мигать. Если вентилятор успешно распознан, бежевый цвет экранной кнопки слайдера меняется на зеленый.

Контроль распознавания вентилятора

- ▶ Проконтролируйте, правильно ли система распознала все вентиляторы (кнопки на слайдере должны быть зелеными).

Индикатор	Цвет	Результат
	зеленый	1 Вентилятор распознан
	зеленый	2 Вентилятора распознаны
	красный	0 Вентилятор не распознан, ошибка (см. главу Устранение неисправностей)

таблица 4.8 Возможные результаты распознавания вентилятора

Завершение основной конфигурации

Пройдены все пункты меню основной конфигурации:

- ▶ Продолжительное нажатие кнопки меню

ИНФОРМАЦИЯ Система сохраняет выполненные настройки, на дисплее отображается стандартная индикация.

4.14.2 Проверка функционирования

- ▶ Тщательно проверьте работоспособность всех устройств.
- ▶ При появлении сообщений об ошибках смотрите главу Устранение неисправностей в Руководстве по эксплуатации.

4.15 Уплотнение швов устройства

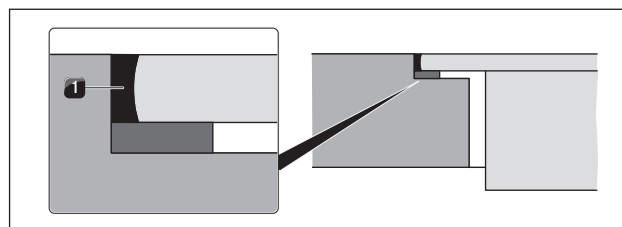


рис. 4.45 Силиконовый герметик для монтажа заподлицо

- [1] Черный термостойкий силиконовый герметик

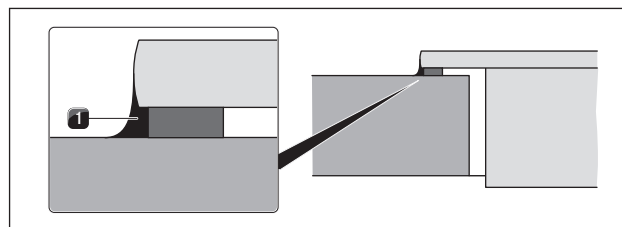


рис. 4.46 Силиконовый герметик для навесного монтажа

- [1] Черный термостойкий силиконовый герметик

- ▶ После завершения всех работ по монтажу оборудования и первому вводу в эксплуатацию следует использовать затирку с черным термостойким силиконовым герметиком [1].
- ▶ Следите за тем, чтобы силиконовый герметик не попал под устройство.

4.16 Передача пользователю

Когда монтаж завершен:

- ▶ Объясните пользователю основные функции.
- ▶ Расскажите пользователю о всех аспектах безопасности эксплуатации и обращения.
- ▶ Наклейте входящие в комплект поставки заводские таблички на предпоследнюю страницу руководства по эксплуатации (см. главу «Заводские таблички» руководства по эксплуатации).
- ▶ Передайте пользователю принадлежности к устройству и руководство по эксплуатации и монтажу для надежного хранения.

4.17 Режим демонстрации

С помощью коммерческого меню можно перевести устройство в демонстрационный режим, при котором доступны все функции управления, но нагрев варочных панелей отключен.

5 Вывод из эксплуатации, безопасный демонтаж и утилизация

- ▶ Соблюдайте все указания по технике безопасности (см. главу «Безопасность»).
- ▶ Соблюдайте требования прилагаемой документации производителя.

5.1 Вывод из эксплуатации

Под выводом из эксплуатации понимается окончательный вывод из эксплуатации и демонтаж. После вывода из эксплуатации устройство может быть встроено в другую мебель, перепродано в частном порядке, либо утилизировано.

ИНФОРМАЦИЯ Отсоединение устройства от сетей электропитания и газа, а также его изоляция, могут осуществляться только соответствующим специалистом.

- ▶ Перед выводом устройства из эксплуатации его следует отключить.
- ▶ Отключите устройство от электропитания.

5.2 Безопасный демонтаж

Для вывода из эксплуатации устройство должно быть подготовлено для демонтажа и отключено от электропитания.

- ▶ Ослабьте монтажные скобы.
- ▶ Удалите швы, заполненные силиконом.
- ▶ Отсоедините устройство от отводного канала.
- ▶ Извлеките устройство из столешницы.
- ▶ Удалите другие комплектующие детали.
- ▶ Утилизируйте отслужившее устройство и загрязненные принадлежности в соответствии с пунктом «Экологичная утилизация».

5.3 Экологичная утилизация

Утилизация упаковки устройства

ИНФОРМАЦИЯ Упаковка защищает устройство от повреждений во время транспортировки. Упаковка устройства подбирается исходя из принципов экологической безопасности и техники утилизации, поэтому она является перерабатываемой.

Повторное использование упаковки посредством переработки материала способствует экономии сырья и снижает образование отходов. Ваш дилер заберет упаковку.

- ▶ Передайте упаковку своему дилеру. или
- ▶ Утилизируйте упаковку надлежащим способом в соответствии с местными нормативами.

Утилизация отслужившего устройства



Электрические устройства, помеченные этим знаком, по истечении срока полезного использования не относятся к бытовым отходам. Их следует утилизировать через приемный пункт для утилизации электрического и электронного оборудования. Всю необходимую информацию по этому вопросу Вы можете получить в муниципальной или местной администрации.

Отслужившие устройства зачастую содержат ценные материалы. Но они также содержат вредные вещества, которые были необходимы для их функционирования и обеспечения безопасности. В случае утилизации этих веществ в качестве отходов или при неправильном обращении с ними, они могут нанести вред здоровью человека и окружающей среде.

- ▶ Ни в коем случае не следует утилизировать отслужившее устройство совместно с бытовым мусором.
- ▶ Доставьте отслужившее устройство в приемный пункт для возврата и переработки электрических и электронных элементов и других материалов.

6 Заметки

Германия:

BORA Lüftungstechnik GmbH
Rosenheimer Str. 33
83064 Raubling
Deutschland
T +49 (0) 8035 / 9840-0
F +49 (0) 8035 / 9840-300
info@bora.com
www.bora.com

Австралия – Новая Зеландия:

BORA APAC Pty Ltd
100 Victoria Road
Drummoyne NSW 2047
Австралия
T +61 2 9719 2350
F +61 2 8076 3514
info@boraapac.com.au
www.bora-australia.com.au

Австрия:

BORA Vertriebs GmbH & Co KG
Innstraße 1
6342 Niederndorf
Österreich
T +43 (0) 5373 / 62250-0
F +43 (0) 5373 / 62250-90
mail@bora.com
www.bora.com

Европа:

BORA Holding GmbH
Innstraße 1
6342 Niederndorf
Österreich
T +43 (0) 5373 / 62250-0
F +43 (0) 5373 / 62250-90
mail@bora.com
www.bora.com



C2XIMRU-002

