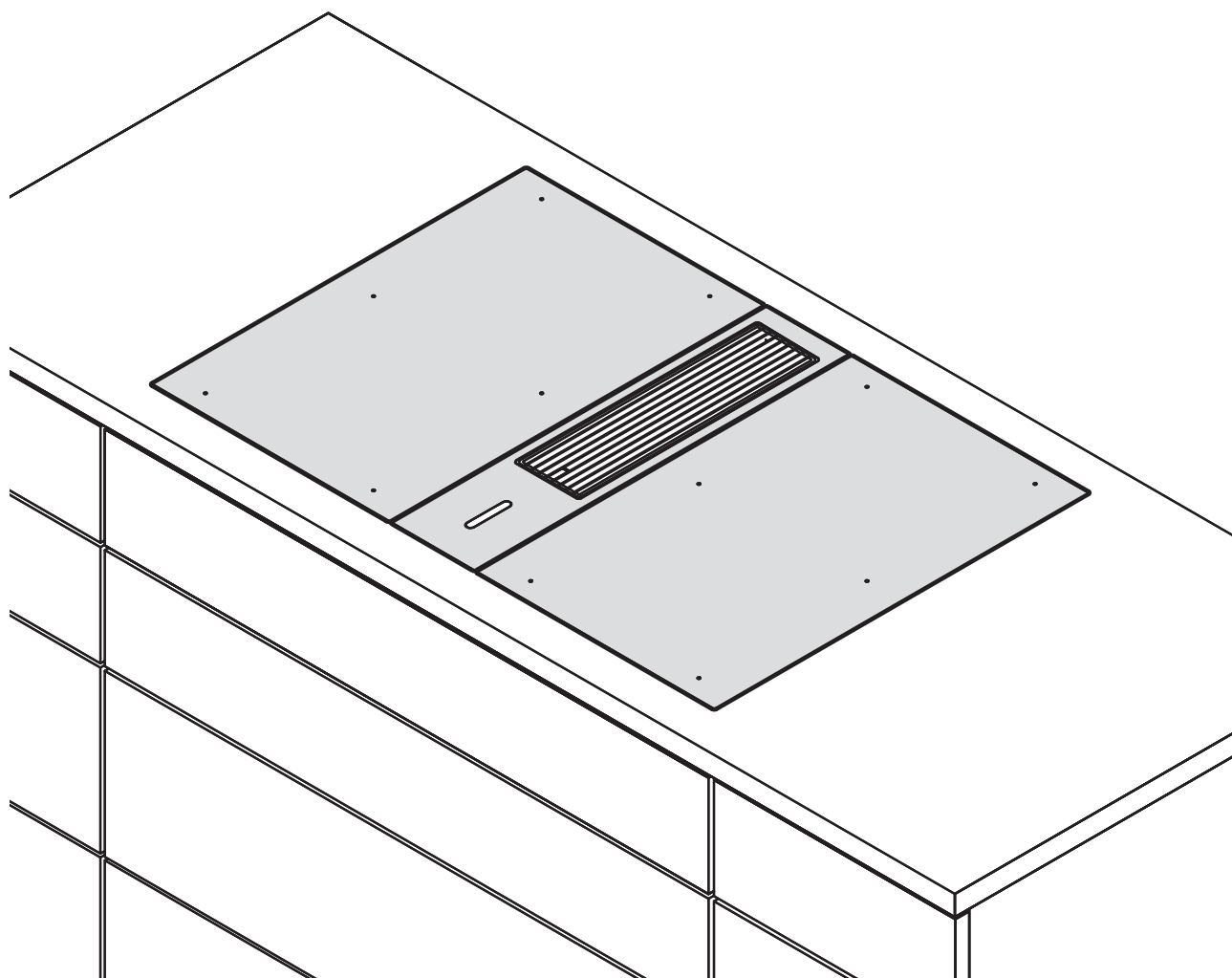


IT Istruzioni di montaggio sistema BORA Classic 2.0

Aspiratore piano cottura e piani cottura



C2XIMIT-004

Istruzioni di montaggio:

Originale

Traduzione

Produttore

BORA Vertriebs GmbH & Co KG

Innstraße 1
6342 Niederndorf
Austria

Contatto

T +43 (0) 5373/62250-0
mail@bora.com
www.bora.com

Se non espressamente consentito, non sono ammesse la comunicazione e la duplicazione dei presenti allegati, così come il riutilizzo e la diffusione dei loro contenuti.

Nella stesura delle presenti Istruzioni per l'uso e il montaggio è stata applicata la massima cura. Tuttavia è possibile che modifiche tecniche o adattamenti di software successivi non siano ancora stati integrati ovvero che determinati contenuti non siano ancora stati adeguati. Chiediamo la vostra comprensione in merito. Una versione aggiornata può essere richiesta tramite il team di assistenza BORA. Con riserva di errori di stampa e altri errori.

BORA Vertriebs GmbH & Co KG

Tutti i diritti riservati.

Indice

1	Informazioni generali	4		
1.1	Destinatari.....	4		
1.2	Validità.....	4		
1.3	Altri documenti applicabili.....	4		
1.4	Protezione dei dati.....	4		
1.5	Rappresentazione di informazioni.....	5		
2	Sicurezza	6		
2.1	Indicazioni generali di sicurezza.....	6		
2.2	Avvertenze di sicurezza montaggio.....	6		
2.3	Avvertenze di sicurezza Smontaggio e smaltimento.....	8		
2.4	Avvertenze di sicurezza Ricambi.....	9		
2.5	Uso conforme.....	9		
3	Dati tecnici	10		
3.1	CKA2.....	10		
3.2	CKFI.....	11		
3.3	CKI.....	12		
3.4	CKIW.....	13		
3.5	CKCH.....	14		
3.6	CKCB.....	15		
3.7	CKG.....	16		
3.8	CKT.....	17		
4	Montaggio	18		
4.1	Indicazioni generali di montaggio.....	18		
4.1.1	Usare l'aspiratore per piano cottura con un sistema di combustione dipendente dall'aria ambiente.....	18		
4.2	Controllare il materiale in dotazione.....	19		
4.2.1	Materiale in dotazione aspiratore per piano cottura.....	19		
4.2.2	Materiale in dotazione piani cottura.....	19		
4.3	Utensileria e mezzi ausiliari.....	19		
4.4	Istruzioni di montaggio.....	19		
4.4.1	Distanze di sicurezza.....	19		
4.4.2	Piano di lavoro e mobili della cucina.....	19		
4.4.3	Ritorno dell'aria di ricircolo con sistema filtrante dell'aspiratore per piano cottura.....	20		
4.4.4	Istruzioni di montaggio speciali per il piano cottura a gas CKG.....	20		
4.5	Dimensioni intaglio.....	21		
4.5.1	Montaggio a filo piano.....	22		
4.5.2	Montaggio in battuta.....	22		
4.6	Dimensioni di montaggio.....	23		
4.7	Varianti di montaggio.....	24		
4.8	Assemblaggio del sistema di aspirazione.....	25		
4.8.1	Assemblaggio aspiratore per piano cottura CKA2.....	25		
4.9	Montaggio dell'aspiratore per piano cottura.....	26		
4.9.1	Adattare e orientare l'aspiratore per piano cottura.....	26		
4.10	Montare il sistema di canali.....	26		
4.10.1	Montaggio del sistema di canali per l'aspiratore piano cottura CKA2.....	26		
4.10.2	Installazione ventilatori aggiuntivi.....	28		
4.11	Montaggio dei piani cottura.....	28		
4.11.1	Adattare e orientare i piani cottura.....	28		
4.11.2	Fissaggio dell'aspiratore per piano cottura.....	29		
4.11.3	Fissaggio dei piani cottura.....	29		
4.12	Collegare i contatti di commutazione esterni.....	30		
4.13	Creare comunicazione e collegamento alla rete elettrica.....	32		
4.13.1	Creare comunicazione tra aspiratore per piano cottura e piani cottura.....	33		
4.13.2	Montare il manicotto di ferrite pieghevole.....	33		
4.13.3	Stabilire la comunicazione tra unità di comando e unità di controllo.....	33		
4.13.4	Collegare il ventilatore all'unità di controllo.....	34		
4.13.5	Posizionamento dell'unità di controllo.....	34		
4.13.6	Collegamento alla rete di corrente.....	34		
4.14	Installazione gas (solo per piano cottura a gas CKG).....	35		
4.14.1	Areazione.....	35		
4.14.2	Allacciamento gas.....	35		
4.14.3	Convertire il tipo di gas.....	35		
4.14.4	Menu configurazione gas.....	37		
4.15	Prima messa in funzione.....	37		
4.15.1	Controllo di funzionamento.....	38		
4.16	Sigillare gli apparecchi.....	38		
4.17	Consegna all'utente.....	38		
5	Messa fuori esercizio, smontaggio e smaltimento	39		
5.1	Messa fuori esercizio.....	39		
5.2	Smontaggio.....	39		
5.3	Smaltimento nel rispetto dell'ambiente.....	39		

1 Informazioni generali

1.1 Destinatari

Queste istruzioni di montaggio sono rivolte ai seguenti destinatari:

Destinatari	Requisiti
Esigente utente fai da te	L'esigente utente fai da te può eseguire tutti necessari lavori di falegnameria e montaggio autonomamente se è in possesso delle capacità e delle competenze necessarie. Non è tuttavia autorizzato a eseguire i collegamenti alla corrente e al gas.
Personale specializzato nel montaggio	Il personale specializzato nel montaggio è autorizzato a eseguire tutti i necessari lavori di falegnameria e montaggio nel rispetto delle norme esistenti. Gli allacciamenti della corrente e del gas devono essere collaudati prima della messa in funzione da personale specializzato e riconosciuto del rispettivo settore.
Personale elettricista specializzato	Il collegamento alla rete elettrica deve essere eseguito esclusivamente da un elettricista specializzato e riconosciuto. Egli dovrà assumersi anche la responsabilità di un'installazione elettrica e messa in funzione a norma.
Personale specializzato in allacciamenti al gas	L'allacciamento al gas deve essere eseguito esclusivamente da personale specializzato e riconosciuto che dovrà assumersi anche la responsabilità di un'installazione e messa in funzione a norma.

Tab. 1.1 Destinatari

INFO BORA Holding GmbH, BORA Vertriebs GmbH & Co KG, BORA APAC Pty Ltd e BORA Lüftungstechnik GmbH non risponderanno per danni causati dal mancato rispetto o dall'inosservanza della presente documentazione e dal montaggio non conforme! Gli allacciamenti della corrente e del gas devono essere eseguiti obbligatoriamente da personale specializzato e riconosciuto. Il montaggio deve essere eseguito esclusivamente nel rispetto delle norme, disposizioni e leggi vigenti. Tutte le indicazioni di sicurezza e le avvertenze nonché le modalità di agire contenute nelle Istruzioni per l'uso e il montaggio devono essere rispettate.

1.2 Validità

INFO Queste istruzioni descrivono il sistema BORA Classic 2.0 con versione di software 03.00.

Il presente manuale è valido per diverse varianti di apparecchi. Pertanto è possibile che siano descritte singole caratteristiche di attrezzatura che non corrispondono all'apparecchio in questione. Le immagini contenute possono variare in alcuni dettagli e devono essere concepite come rappresentazioni grafiche.

1.3 Altri documenti applicabili

Insieme a queste istruzioni è valida e deve essere osservata l'ulteriore documentazione, soprattutto le istruzioni per l'uso del sistema BORA Classic 2.0. Rispettare assolutamente tutti i documenti che sono parte integrante del materiale in dotazione.

INFO BORA declina qualsiasi responsabilità per danni causati dal mancato rispetto di tali documenti!

Direttive

Questi apparecchi sono conformi alle seguenti direttive UE/CE:

Direttiva CEM 2014/30/UE
 Direttiva Bassa tensione 2014/35/UE
 Direttiva 2009/125/CE Eco design
 Direttiva RoHS 2011/65/UE

Normative

Gli apparecchi a gas sono conformi alle seguenti direttive UE:

Normativa apparecchi a gas (UE) 2016/426

1.4 Protezione dei dati

L'aspiratore per piano cottura archivia, nel corso dell'uso, dati pseudonomizzati, come ad es. le impostazioni dei menu, le ore di funzionamento delle singole unità tecniche e il numero delle funzionalità selezionate. Inoltre l'aspiratore per piano cottura documenta gli errori in combinazione con il numero delle ore di funzionamento. I dati possono essere letti esclusivamente manualmente attraverso l'aspiratore per piano cottura, la decisione spetta quindi all'utente.

I dati archiviati consentono una veloce ricerca e risoluzione degli errori in caso di necessità.

1.5 Rappresentazione di informazioni

Allo scopo di poter lavorare in modo sicuro e veloce con le presenti istruzioni, sono stati utilizzati formattazioni, numerazioni, simboli, avvertenze di sicurezza, termini e sigle unitari.

Le **istruzioni** sono contrassegnate da una freccia.

► Eseguire sempre tutte le istruzioni nella sequenza indicata.

Elenchi sono contrassegnati da un simbolo di elenco all'inizio riga.

■ Elenco 1

■ Elenco 2

INFO Un'informazione fa notare delle particolarità da rispettare assolutamente.

Indicazioni di sicurezza e avvertenze




Nel presente manuale, le indicazioni di sicurezza e le avvertenze sono evidenziate con simboli e parole di segnalazione.

Le indicazioni di sicurezza e le avvertenze sono strutturate nel modo seguente:

SIMBOLO DI AVVERTIMENTO E AVVERTENZA!
Tipo e fonte del pericolo
Conseguenze in caso di inosservanza
 ► **Misure di sicurezza**

Va considerato quanto segue:

- Il simbolo di avvertimento indica la presenza di un pericolo.
- L'avvertenza indica la gravità del pericolo.

Simbolo di avvertimento	Avvertenze	Rischio
	Pericolo	Indica un'immediata situazione pericolosa che in caso di inosservanza può causare gravi lesioni o persino la morte.
	Avvertenza	Indica una situazione potenzialmente pericolosa, che, in caso di inosservanza può causare gravi lesioni o persino la morte.
	Attenzione	Indica una situazione potenzialmente pericolosa che in caso di inosservanza può causare lesioni minime o leggere.
–	Attenzione	Indica una situazione che, in caso di inosservanza, può causare danni materiali.

Tab. 1.2 Significato di simboli di avvertimento e avvertenze

2 Sicurezza

2.1 Indicazioni generali di sicurezza

INFO L'apparecchio corrisponde alle disposizioni di sicurezza prescritte. L'utente è responsabile della pulizia, della cura e dell'utilizzo sicuro dell'apparecchio. L'uso non conforme può causare danni alle persone e danni materiali.

- Le istruzioni per l'uso e per il montaggio contengono importanti avvertenze sul montaggio e sull'uso. Sono utili per proteggersi da lesioni e impediscono danni all'apparecchio. Sul retro sono riportati i dati di contatto per ulteriori informazioni e domande relative all'uso.
- Il termine "apparecchio" viene utilizzato sia per piani cottura, aspiratori per piani cottura sia per piani cottura con aspiratore per piano cottura.
- ▶ Leggere le istruzioni per l'uso e montaggio in ogni parte prima di mettere in funzione l'apparecchio.
- ▶ Conservare le istruzioni per l'uso e il montaggio sempre a portata di mano affinché siano disponibili in caso di bisogno.
- ▶ Consegnare le istruzioni per l'uso e il montaggio al proprietario successivo in caso di vendita dell'apparecchio.
- ▶ Eseguire i lavori con la massima cura e prudenza.
- ▶ Controllare l'apparecchio dopo il disimballaggio per verificare la presenza di danni visibili.
- ▶ Non collegare l'apparecchio se è danneggiato.
- ▶ Collegare gli apparecchi alla rete elettrica soltanto dopo aver effettuato il montaggio del sistema dei canali e/o l'inserimento del filtro aria di ricircolo.
- ▶ Utilizzare soltanto il cavo di collegamento in dotazione.
- ▶ Utilizzare l'apparecchio solo quando il montaggio è completo, soltanto allora è garantito un funzionamento sicuro.
- ▶ Assicurarsi che le piastre di cottura bollenti non vengano toccate.
- ▶ Non poggiare oggetti sul pannello di comando o sulla bocchetta di entrata dell'aspiratore piano cottura.
- ▶ Spegnerne l'apparecchio dopo l'uso.
- ▶ Tenere gli animali domestici lontani dall'apparecchio.

ATTENZIONE!

Pericolo di lesioni dovuto alla caduta di componenti dell'apparecchio!

La caduta di componenti dell'apparecchio quali supporti pentole, elementi di comando, coperture, filtro per i grassi ecc. possono causare lesioni.

- ▶ Appoggiare i componenti rimossi dall'apparecchio a fianco dello stesso in modo sicuro.
- ▶ Assicurarsi che nessuno dei componenti dell'apparecchio rimossi possa cadere.

Modifiche di propria iniziativa

In seguito a modifiche apportate di propria iniziativa l'apparecchio può diventare pericoloso.

- ▶ Pertanto non apportare modifiche all'apparecchio.

2.2 Avvertenze di sicurezza montaggio

L'installazione e il montaggio dell'apparecchio devono essere eseguiti esclusivamente da personale qualificato che conosca e rispetti le normative nazionali e le ulteriori prescrizioni locali dell'ente fornitore di energia elettrica.

I lavori ai componenti elettrici devono essere eseguiti da personale elettricista specializzato.

La sicurezza elettrica dell'apparecchio è garantita unicamente se l'apparecchio viene collegato a un sistema di messa a terra installato a regola d'arte. Accertarsi che questa fondamentale misura di sicurezza venga rispettata.

- ▶ Controllare l'apparecchio prima del montaggio per verificare l'eventuale presenza di danni visibili.
- ▶ Non montare un apparecchio danneggiato.
- Un apparecchio danneggiato è un rischio per la sicurezza.
- I lavori di riparazione possono essere effettuati esclusivamente da personale specializzato autorizzato dal produttore.

**PERICOLO!****Pericolo di soffocamento!**

Elementi dell'imballaggio (ad es. pellicole, polistirolo) possono mettere in pericolo la vita dei bambini.

- ▶ Conservare gli elementi dell'imballaggio fuori dalla portata dei bambini.
- ▶ Smaltire l'imballaggio immediatamente e correttamente.

2.2.1 Avvertenze di sicurezza montaggio piani cottura

**PERICOLO!****Pericolo di folgorazione!**

A causa di una connessione errata dell'apparecchio alla tensione di rete c'è il rischio di folgorazione.

- ▶ Assicurarsi che l'apparecchio sia collegato alla tensione di rete tramite una connessione fissa.
- ▶ Assicurarsi che l'apparecchio venga collegato a un sistema di messa a terra installato a regola d'arte.
- ▶ Assicurarsi che sia previsto un dispositivo che consenta una separazione dalla rete con un'ampiezza di apertura contatto di almeno 3 mm su tutti i poli (interruttori LS, fusibili, interruttori automatici, relè).

**PERICOLO!****Pericolo di folgorazione!**

Se il cavo di collegamento alla rete viene a contatto con zone cottura bollenti può subire dei danni. Un cavo di collegamento alla rete danneggiato può causare folgorazione (anche mortale).

- ▶ Assicurarsi che il cavo di collegamento alla rete non venga a contatto con zone cottura bollenti.
- ▶ Assicurarsi che il cavo di collegamento non venga schiacciato né danneggiato.

**ATTENZIONE!****Possibilità di lesioni alla schiena dovute a carico pesante!**

Durante la rimozione e l'inserimento dell'apparecchio possono verificarsi lesioni agli arti e al torace a causa di manipolazione errata.

- ▶ Sollevare il piano cottura dall'imballaggio sempre a quattro mani.
- ▶ Inserire sempre il piano cottura nell'intaglio del piano di lavoro a quattro mani.
- ▶ Se necessario usare mezzi ausiliari appropriati per evitare danni o lesioni agli arti e al torace.

Avvertenze di sicurezza speciali per piani cottura a gas

L'allacciamento al gas deve essere eseguito esclusivamente da un installatore specializzato e nel rispetto delle norme di legge in vigore. Rispettare le prescrizioni locali dell'ente fornitore di energia.

- ▶ L'apparecchio non è indicato per l'installazione o il funzionamento con accessori o componenti esterni di fornitori terzi.

**PERICOLO!****Pericolo di esplosione dovuta a gas!**

La fuoriuscita di gas dovuta a una perdita può causare un'esplosione e gravi lesioni.

- ▶ Tenere lontani fonti d'ignizione (fiamme libere, radiatori elettrici).
- ▶ Chiudere l'alimentazione di gas e disattivare il fusibile dell'impianto domestico.
- ▶ Sigillare immediatamente i punti di perdita.

2.2.2 Avvertenze di sicurezza montaggio aspiratore per piano cottura



PERICOLO!

Pericolo di intossicazione dovuto ai gas di combustione!

Nel funzionamento aspirante l'aspiratore per piano cottura sottrae l'aria dal locale di installazione e dagli ambienti circostanti. Senza l'apporto di aria sufficiente si viene a creare una depressione, per cui i gas tossici vengono nuovamente aspirati dal camino o dalla canna fumaria di focolari con funzionamento a camera aperta negli altri locali.

- ▶ Assicurarsi che sia sempre presente un apporto sufficiente di aria.
- ▶ Usare solo dispositivi di commutazione omologati (ad es. contatti di prossimità per finestre, pressostati per depressione) e farli autorizzare da personale specializzato e autorizzato (spazzacamino autorizzato).



PERICOLO!

Pericolo di folgorazione!

L'unità di controllo può presentare carica residua e causare una folgorazione.

- ▶ Non toccare i contatti liberi presenti sull'unità di controllo.



PERICOLO!

Pericolo di folgorazione!

Con un isolamento errato del cavo di collegamento di dispositivi di commutazione esterni sussiste il pericolo di folgorazione.

- ▶ Assicurarsi che il cavo di collegamento sia fissato con il morsetto di scarico di trazione nell'unità di controllo Universal.
- ▶ Assicurarsi che le lunghezze di isolamento indicate siano rispettate.



PERICOLO!

Pericolo di scossa e di danni materiali!

Un'unità di comando danneggiata può innescare un cortocircuito.

- ▶ Non mettere in funzione un apparecchio con un'unità di comando danneggiata.
- ▶ Informare i tecnici di servizio BORA e far sostituire l'unità di comando.

Avviso di sicurezza speciale per sistemi aspiranti:

- ▶ Fare attenzione alla lunghezza del canale nella canalizzazione diritta tra il ventilatore e passante muro.
- Tra l'apertura di sfiato del ventilatore e l'apertura di sfiato del passante muro deve essere pianificata una lunghezza di canale di almeno 90 cm.

2.3 Avvertenze di sicurezza Smontaggio e smaltimento

Lo smontaggio dell'apparecchio deve essere eseguito esclusivamente da personale qualificato che conosca e rispetti le normative nazionali e le ulteriori prescrizioni locali dell'ente fornitore di energia elettrica.

I lavori ai componenti elettrici devono essere eseguiti da elettricisti qualificati.



PERICOLO!

Pericolo di folgorazione!

A causa di una disconnessione errata dell'apparecchio dalla tensione di rete sussiste il pericolo di folgorazione.

- ▶ Staccare completamente l'apparecchio tramite interruttori differenziali, fusibili, interruttori automatici o contattori dalla rete elettrica.
- ▶ Accertarsi dell'assenza di tensione nell'apparecchio con l'ausilio di un apparecchiatura di misurazione omologata.
- ▶ Evitare di toccare i contatti liberi sull'unità elettronica perché possono contenere carica residua.

Avvertenza di sicurezza speciale per piani cottura a gas

I lavori all'allacciamento del gas devono essere eseguiti unicamente da un installatore specializzato e nel rispetto delle norme di legge in vigore. Rispettare le prescrizioni locali dell'ente fornitore di energia.

2.4 Avvertenze di sicurezza Ricambi



AVVERTENZA!

Pericolo di lesioni e danni materiali!

Componenti errati possono causare danni alle persone o il danneggiamento dell'apparecchio. Variazioni, aggiunte o modifiche all'apparecchio possono compromettere la sicurezza.

- Per le riparazioni usare solo ricambi originali.

INFO Un cavo di collegamento alla rete danneggiato deve essere sostituito con un cavo di collegamento alla rete adeguato. Ciò può essere eseguito soltanto da un servizio assistenza clienti autorizzato.

INFO BORA Holding GmbH, BORA Vertriebs GmbH & Co KG, BORA APAC Pty Ltd e BORA Lüftungstechnik GmbH non rispondono per danni derivanti dalla mancata osservanza delle indicazioni di sicurezza e delle avvertenze.

2.5 Uso conforme

Non mettere in funzione l'apparecchio ad altezze superiori a 2000 m (metri sopra il livello del mare).

Avvertenze per piani cottura a gas:
Ad un'altezza maggiore si riduce anche la potenza del bruciatore del piano cottura.

L'apparecchio è previsto unicamente per la preparazione di cibi in ambienti domestici.

L'apparecchio non è previsto per:

- uso all'esterno
- installazione su autoveicoli
- riscaldamento di ambienti
- uso in luoghi di installazione non fissi (ad es. barche)
- uso con un timer esterno o un sistema di regolazione a distanza separato (telecomando)

Ogni uso diverso da quello descritto nelle presenti istruzioni per l'uso e il montaggio o un uso che esula dalla descrizione qui contenuta è considerato non conforme. BORA non risponde per i danni derivanti da uso non conforme o utilizzo errato.

È espressamente vietata ogni altra forma di utilizzo!

3 Dati tecnici

3.1 CKA2

Parametri	Valore
Tensione di collegamento	220 - 240 V
Frequenza	50/60 Hz
Potenza assorbita (inclusi articoli Universal BORA esterni ventilatori)	max. 550 W
Protezione interna	TR 3,15 A
Dimensioni (larghezza x profondità x altezza)	439 x 515 x 190 mm
Peso (incl. accessori/imballaggio)	7,5 kg
Materiale superficie	Vetro SSG / acciaio inox 1.4301 e plastica
Aspiratore per piano cottura	
Livelli di potenza	1 - 5, P
Collegamento lato aspirante	BORA Ecotube

Tab. 3.1 Dati tecnici CKA2

Dimensioni apparecchio CKA2

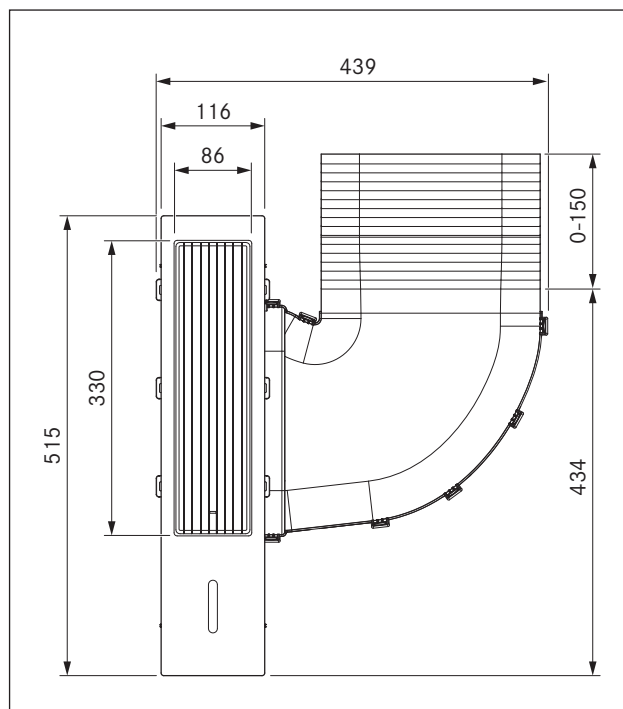


Fig. 3.1 CKA2 dimensioni apparecchio vista dall'alto

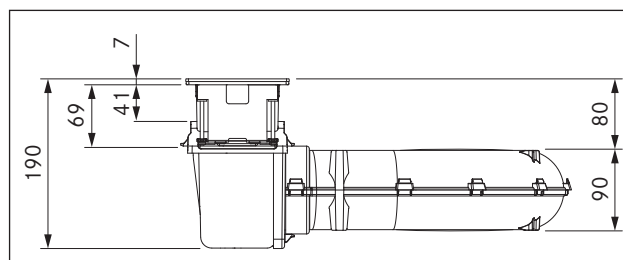


Fig. 3.2 CKA2 dimensioni apparecchio vista frontale

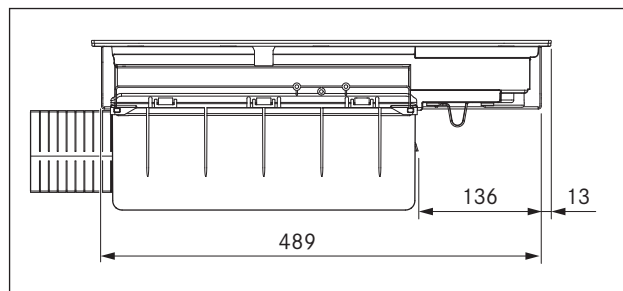


Fig. 3.3 CKA2 dimensioni apparecchio vista laterale

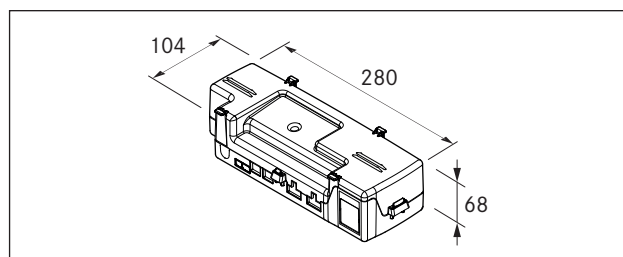


Fig. 3.4 Dimensioni apparecchio unità di controllo

3.2 CKFI

Parametri	Valore
Tensione di collegamento	220 - 240 V
Frequenza	50/60 Hz
Potenza assorbita	3,68 kW
Fusibile	1 x 16 A
Dimensioni (larghezza x profondità x altezza)	327 x 515 x 58 mm
Peso (incl. accessori/ imballaggio)	7,9 kg
Piano cottura	
Livelli di potenza	1 - 9, P
Livelli di mantenimento calore	3
Zona cottura anteriore (zona 1) livello power	230 x 230 mm 2100 W 3680 W
Zona cottura posteriore (zona 2) livello power	230 x 230 mm 2100 W 3680 W
Consumo energetico piano cottura	
Zona cottura anteriore (zona 1)	230 x 230 mm 182,8 (Wh/kg)
Zona cottura posteriore (zona 2)	230 x 230 mm 181,1 (Wh/kg)
Zone cottura funzione Bridge	230 x 460 mm 207,0 (Wh/kg)
Totale (in media)	190,3 (Wh/kg)

Tab. 3.2 Dati tecnici CKFI

Dimensioni apparecchio CKFI

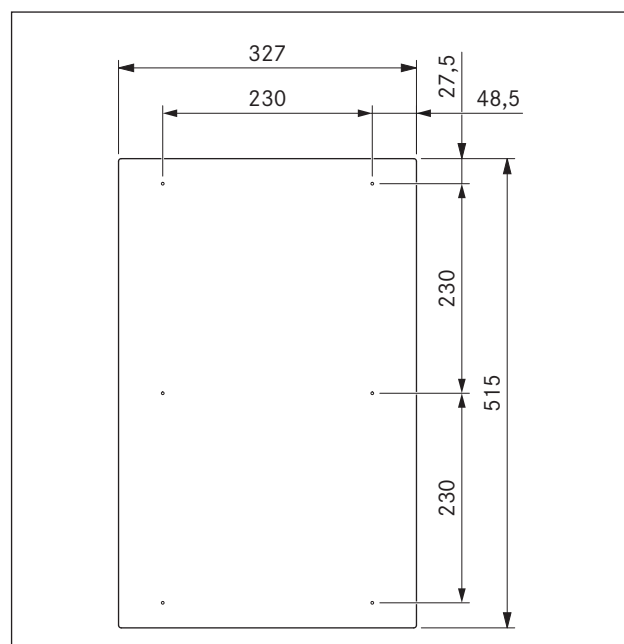


Fig. 3.5 CKFI dimensioni apparecchio vista dall'alto

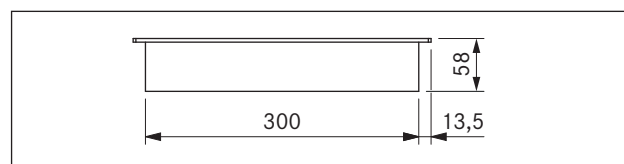


Fig. 3.6 CKFI dimensioni apparecchio vista frontale

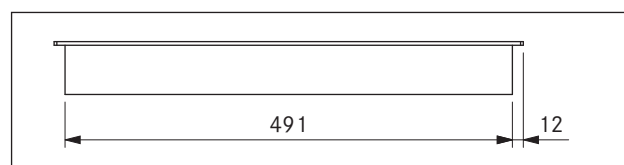


Fig. 3.7 CKFI dimensioni apparecchio vista laterale

3.3 CKI

Parametri	Valore	
Tensione di collegamento	220 - 240 V	
Frequenza	50/60 Hz	
Potenza assorbita	3,68 kW	
Fusibile	1 x 16 A	
Dimensioni (larghezza x profondità x altezza)	327 x 515 x 58 mm	
Peso (incl. accessori/ imballaggio)	7,6 kg	
Piano cottura		
Livelli di potenza	1 - 9, P	
Livelli di mantenimento calore	3	
Zona cottura anteriore (zona 1) livello power	Ø 230 mm	2300 W 3680 W
Zona cottura posteriore (zona 2) livello power	Ø 165 mm	1400 W 2200 W
Consumo energetico piano cottura		
Zona cottura anteriore (zona 1)	Ø 230 mm	180,5 (Wh/kg)
Zona cottura posteriore (zona 2)	Ø 165 mm	178,7 (Wh/kg)
Totale (in media)	179,6 (Wh/kg)	

Tab. 3.3 Dati tecnici CKI

Dimensioni apparecchio CKI

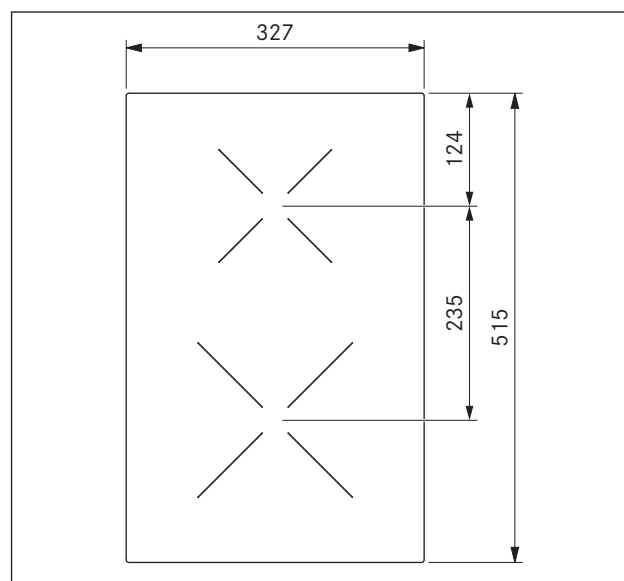


Fig. 3.8 CKI dimensioni apparecchio vista dall'alto

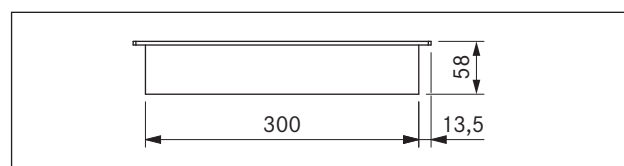


Fig. 3.9 CKI dimensioni apparecchio vista frontale

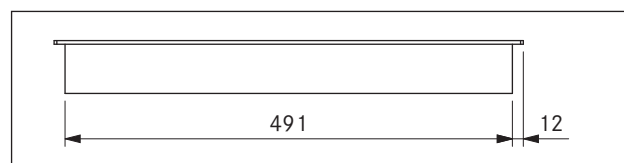


Fig. 3.10 CKI dimensioni apparecchio vista laterale

3.4 CKIW

Parametri	Valore
Tensione di collegamento	220 - 240 V
Frequenza	50/60 Hz
Potenza assorbita	3,0 kW
Fusibile	1 x 16 A
Dimensioni (larghezza x profondità x altezza)	327 x 515 x 116 mm
Peso (incl. accessori/ imballaggio)	9,8 kg
Piano cottura	
Livelli di potenza	1 - 9, P
Livelli di mantenimento calore	3
Zona cottura livello power	Ø 250 mm 2400 W 3000 W

Tab. 3.4 Dati tecnici CKIW

Dimensioni apparecchio CKIW

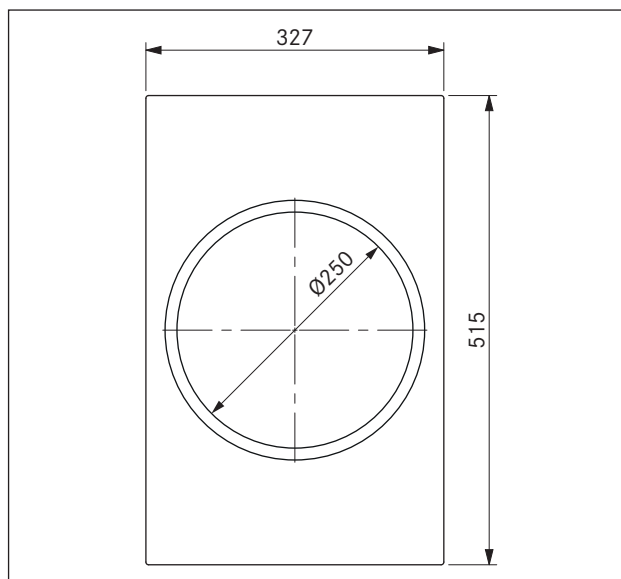


Fig. 3.11 CKIW dimensioni apparecchio vista dall'alto

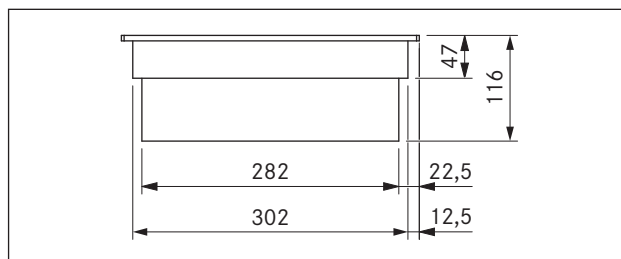


Fig. 3.12 CKIW dimensioni apparecchio vista frontale

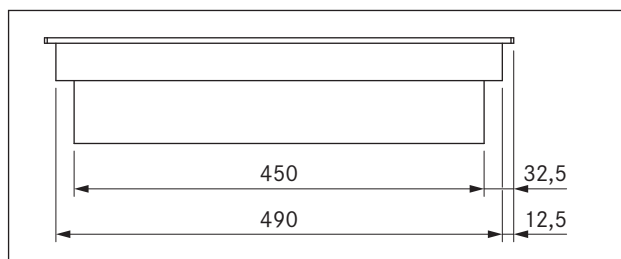


Fig. 3.13 CKIW dimensioni apparecchio vista laterale

3.5 CKCH

Parametri	Valore
Tensione di collegamento	220 - 240 V
Frequenza	50/60 Hz
Potenza assorbita	3,68 kW
Fusibile	1 x 16 A
Dimensioni (larghezza x profondità x altezza)	327 x 515 x 75 mm
Peso (incl. accessori/imballaggio)	7,2 kg
Piano cottura	
Livelli di potenza	1-9, P, attivazione 2 circuiti
Livelli di mantenimento calore	3
Zona cottura anteriore (zona 1) livello power	Ø 215 mm 2100 W 3000 W
Zona cottura posteriore (zona 2) attivazione 2 circuiti	Ø 120 mm 600 W Ø 180 mm 1600 W
Consumo energetico piano cottura	
Zona cottura anteriore (zona 1)	Ø 215 mm 191,3 (Wh/kg)
Zona cottura posteriore (zona 2)	Ø 120/180 mm 197,6 (Wh/kg)
Totale (in media)	194,5 (Wh/kg)

Tab. 3.5 Dati tecnici CKCH

Dimensioni apparecchio CKCH

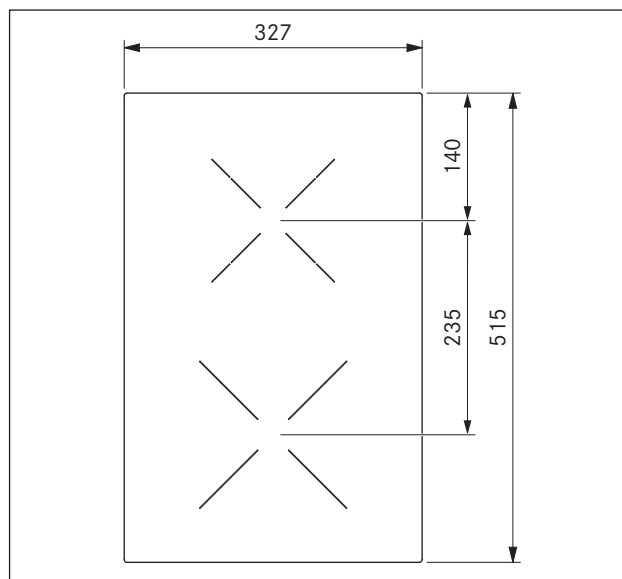


Fig. 3.14 CKCH dimensioni apparecchio vista dall'alto

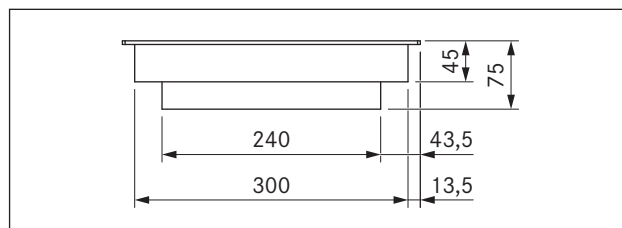


Fig. 3.15 CKCH dimensioni apparecchio vista frontale

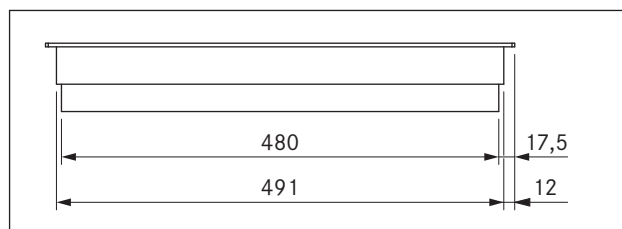


Fig. 3.16 CKCH dimensioni apparecchio vista laterale

3.6 CKCB

Parametri	Valore
Tensione di collegamento	220 - 240 V
Frequenza	50/60 Hz
Potenza assorbita	3,68 kW
Fusibile	1 x 16 A
Dimensioni (larghezza x profondità x altezza)	327 x 515 x 75 mm
Peso (incl. accessori/imballaggio)	7,4 kg
Piano cottura	
Livelli di potenza	1-9, attivazione 2 circuiti, attivazione bistecchiera-zona cottura
Livelli di mantenimento calore	3
Zona cottura anteriore (zona 1)	Ø 180 mm 1600 W
Zona cottura posteriore (zona 2) attivazione 2 circuiti	Ø 120 mm 600 W
attivazioni bistecchiera-zona cottura	Ø 180 mm 1600 W
	Ø 180 x 410 mm 3680 W
Consumo energetico piano cottura	
Zona cottura anteriore (zona 1)	Ø 180 mm 193,4 (Wh/kg)
Zona cottura posteriore (zona 2)	Ø 120/180 mm 195,5 (Wh/kg)
	Ø 180 x 410 mm
Totale (in media)	194,4 (Wh/kg)

Tab. 3.6 Dati tecnici CKCB

Dimensioni apparecchio CKCB

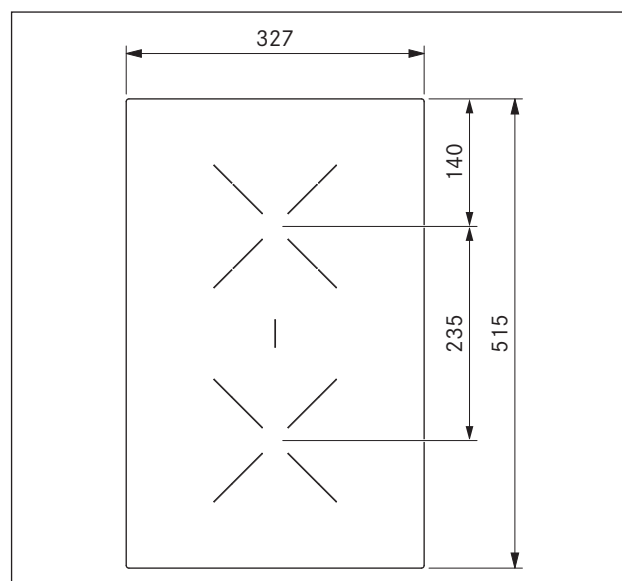


Fig. 3.17 CKCB dimensioni apparecchio vista dall'alto

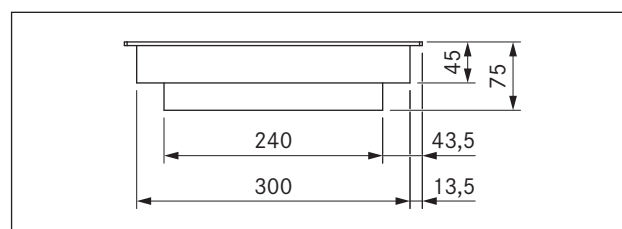


Fig. 3.18 CKCB dimensioni apparecchio vista frontale

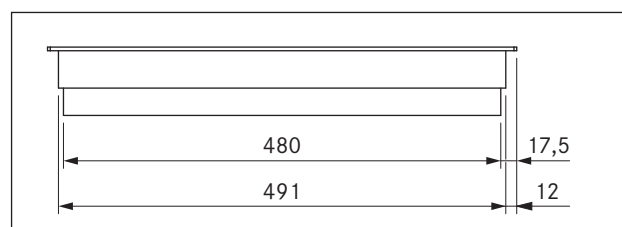


Fig. 3.19 CKCB dimensioni apparecchio vista laterale

3.7 CKG

Parametri	Valore
Tensione di collegamento	220 - 240 V
Frequenza	50/60 Hz
Potenza complessiva bruciatore	5,0 kW
Potenza allacciata	20 W
Fusibile	1 x 0,5 A
Dimensioni (larghezza x profondità x altezza) supporto pentole piano cottura	327 x 515 x 73 mm
Bruciatore ad alta potenza	270 x 270 x 25/50 mm
Bruciatore normale	235 x 235 x 25/50 mm
Peso (incl. accessori/imballaggio)	11,5 kg
Piano cottura	
Livelli di potenza	1 - 9, P
Livelli di mantenimento calore	3
Bruciatore ad alta potenza anteriore	800 - 3000 W
Bruciatore normale posteriore	550 - 2000 W
Valori di connessione nominali complessivi G20/20 mbar:	5,00 kW 0,449 m ³ /h
Consumo di energia piano cottura G20/20 mbar Categoria I2H 20 mbar (la misurazione avviene senza aspiratore per piano cottura)	
Bruciatore ad alta potenza anteriore	800 - 3000 W 63,3 %
Bruciatore normale posteriore	550 - 2000 W 61,3 %
Totale (in media)	62,3 %

Tab. 3.7 Dati tecnici

Dimensioni apparecchio CKG

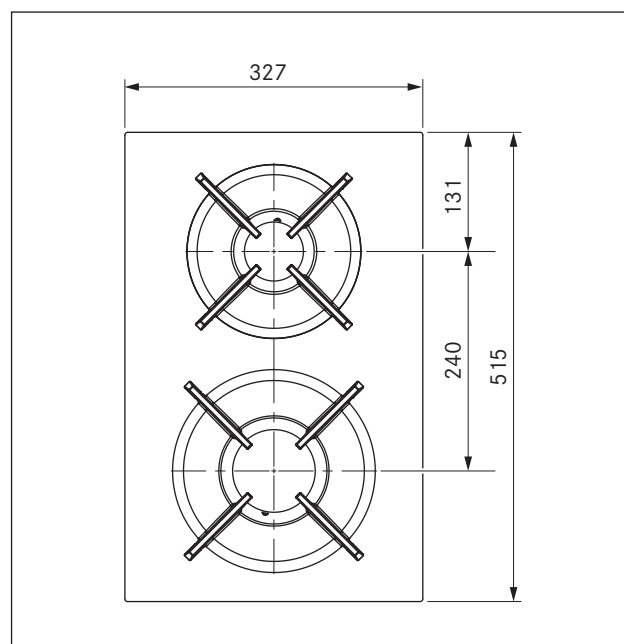


Fig. 3.20 CKG dimensioni apparecchio vista dall'alto

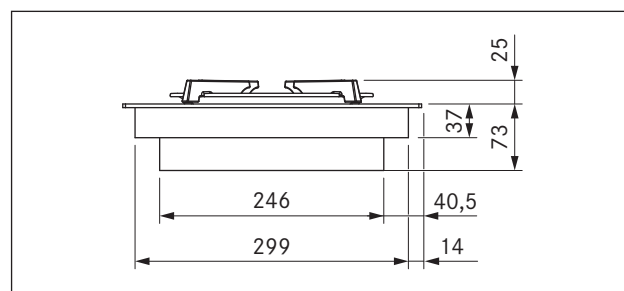


Fig. 3.21 CKG dimensioni apparecchio vista frontale

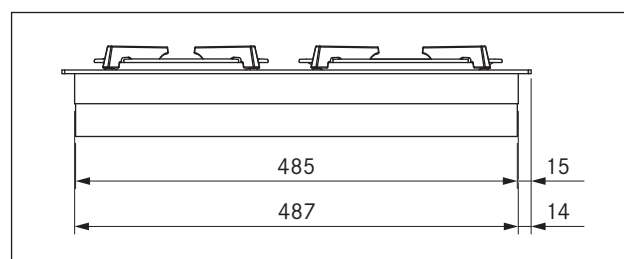


Fig. 3.22 CKG dimensioni apparecchio vista laterale

3.8 CKT

Parametri	Valore
Tensione di collegamento	220 - 240 V
Frequenza	50/60 Hz
Potenza assorbita	3,5 kW
Fusibile	1 x 16 A
Dimensioni (larghezza x profondità x altezza)	327 x 515 x 73 mm
Peso (incl. accessori/imballaggio)	13,6 kg
Piano cottura	
Regolazione temperatura (livelli di potenza)	150 - 230 °C, 250 °C (1-9, P)
Livelli di mantenimento calore	3
Zona cottura anteriore (zona 1)	250 x 220 mm 1750 W
Zona cottura posteriore (zona 2)	250 x 220 mm 1750 W
Intervallo di regolazione della temperatura	70 - 250 °C

Tab. 3.8 Dati tecnici CKT

Dimensioni apparecchio CKT

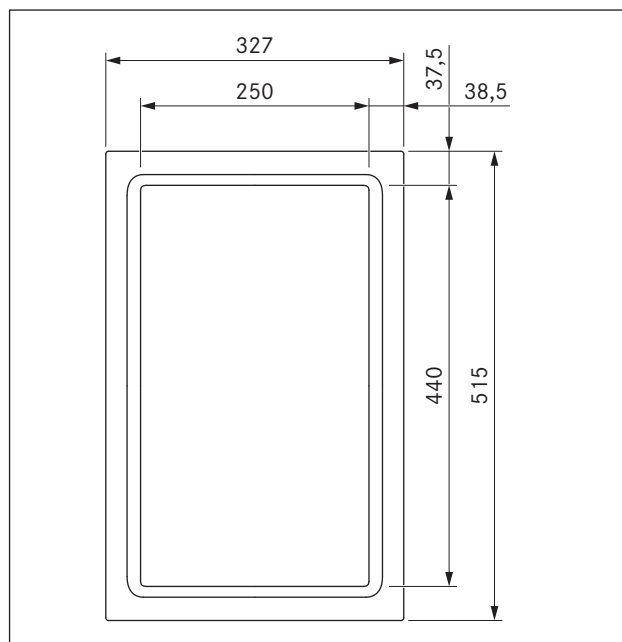


Fig. 3.23 CKT dimensioni apparecchio vista dall'alto

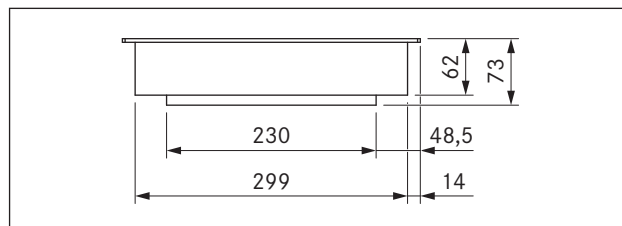


Fig. 3.24 CKT dimensioni apparecchio vista frontale

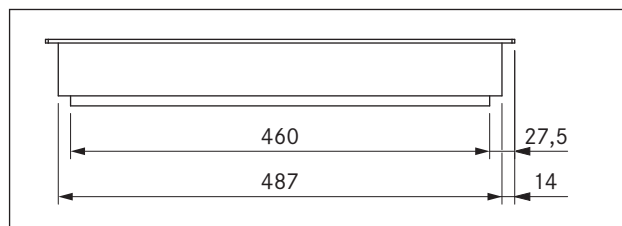


Fig. 3.25 CKT dimensioni apparecchio vista laterale

4 Montaggio

- ▶ Rispettare tutte le indicazioni di sicurezza e le avvertenze (v. cap. Sicurezza).
- ▶ Rispettare le istruzioni del produttore accluse.

4.1 Indicazioni generali di montaggio

INFO Gli apparecchi non devono essere montati sopra frigoriferi, lavastoviglie, fornelli, forni, lavatrici e asciugatrici.

INFO Le superfici d'appoggio dei piani di lavoro e i relativi bordi devono essere realizzate in materiale resistente al calore (fino a circa 100 °C).

INFO Sigillare gli intagli nel piano di lavoro con materiali idonei contro l'umidità e applicare eventualmente un termoisolante.

INFO Apparecchi esterni devono essere collegati esclusivamente alle apposite prese dell'aspiratore per piano cottura.

INFO Fonti di luce estremamente luminose, concentrate su un punto e rivolte direttamente sugli apparecchi possono causare differenze di colore visibili tra gli apparecchi e devono quindi essere evitate.

Indicazioni generali di montaggio per piani cottura

INFO Per mantenere a lungo la piena prestazione dei piani cottura bisogna assicurare sufficiente ventilazione sotto i piani cottura.

INFO La prestazione dei piani cottura può venire compromessa e i piani cottura possono surriscaldarsi se l'aria calda sotto i piani cottura non è in grado di fuoriuscire.

INFO In caso di surriscaldamento di un piano cottura la potenza verrà ridotta automaticamente o il piano cottura verrà completamente spento (v. Protezione da surriscaldamento).

INFO Qualora sotto gli apparecchi fosse previsto un piano di protezione cavi (fondo intermedio) questo non dovrà essere da ostacolo ad un sufficiente apporto d'aria.

- ▶ Assicurare un apporto d'aria sufficiente sotto il piano cottura.

4.1.1 Usare l'aspiratore per piano cottura con un sistema di combustione dipendente dall'aria ambiente

INFO Nell'esecuzione della condotta di scarico dell'aria devono essere rispettate le leggi e le norme regionali.

INFO Deve essere garantito l'approvvigionamento sufficiente di aria

I sistemi di combustione che necessitano di aria dipendente dall'ambiente (per es. stufe a gas, gasolio, legna o carbone, scaldabagni istantanei, boiler) prelevano l'aria comburente dall'ambiente di installazione e convogliano i gas di scarico all'esterno attraverso un impianto di scarico gas (per es. camino).

Se viene utilizzato l'aspiratore per piano cottura nel funzionamento aspirante l'aria ambientale viene sottratta dal luogo di installazione e dagli ambienti confinanti. Senza l'apporto di aria sufficiente si viene a creare una depressione per cui i gas tossici vengono nuovamente aspirati dal camino o dalla canna fumaria nei locali abitativi.

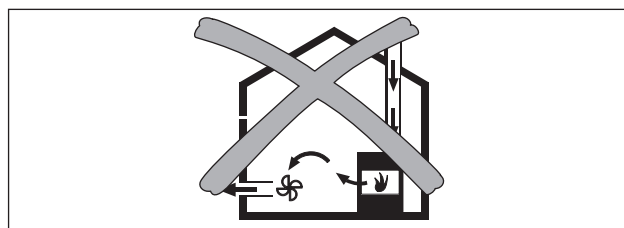


Fig. 4.1 Montaggio scarico aria - non consentito

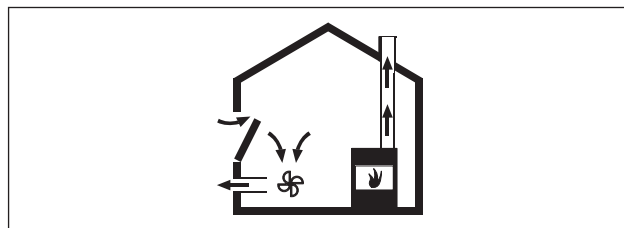


Fig. 4.2 Montaggio scarico aria - corretto

- ▶ In caso di funzionamento contemporaneo dell'aspiratore per piano cottura nel locale di installazione, accertarsi che:
 - la depressione non sia superiore a 4 Pa (4×10^{-5} bar)
 - venga sempre utilizzato un dispositivo tecnico di sicurezza (per es. contatto di prossimità per finestre, pressostato per depressione) che garantisca un apporto sufficiente di aria fresca
 - l'aria di scarico non venga convogliata in un camino utilizzato per i gas di scarico di apparecchi alimentati a gas o altri combustibili
 - il montaggio sia verificato e approvato da un tecnico autorizzato (per es. spazzacamino).

INFO Non possono essere montati contatti di prossimità per finestre che separano l'unità di controllo dall'alimentazione di corrente (separazione di fase). Utilizzare esclusivamente l'interfaccia Home-In.

4.2 Controllare il materiale in dotazione

- ▶ Controllare l'integrità e la completezza del materiale in dotazione.
- ▶ In caso di pezzi mancanti o danneggiati informare il servizio di assistenza BORA.
- ▶ Non montare pezzi danneggiati.
- ▶ Smaltire correttamente l'imballaggio di trasporto (v. cap. Messa fuori esercizio, smontaggio e smaltimento).

4.2.1 Materiale in dotazione aspiratore per piano cottura

Materiale in dotazione CKA2	Quantità
Istruzioni di montaggio	1
Istruzioni per l'uso	1
Modulo base aspirazione (CKA2GM)	1
Bocchetta d'entrata (CKA2ED)	1
Unità filtro per i grassi (CKA2FFE)	1
Unità di controllo (CKA2SB)	1
Cavo di collegamento alla rete (specifico per paese)	1
Modulo flessibile (CKA2MF)	1
Manicotti di ferrite (UFK)	1

Tab. 4.1 Materiale in dotazione aspiratore per piano cottura

4.2.2 Materiale in dotazione piani cottura

Materiale in dotazione CKFI, CKI, CKIW, CKCH, CKCB, CKG, CKT	Quantità
Piano cottura	1
Linguette di montaggio	4
Set di piastre di compensazione dell'altezza	1
Materiale in dotazione aggiuntivo CKFI, CKI, CKIW, CKCH, CKCB	
Istruzioni di pulizia vetroceramica	1
Raschietto per vetroceramica	1
Materiale in dotazione aggiuntivo CKG	
Supporto pentole in ghisa	2
Set ugelli G20/20 mbar gas naturale PKGDS2020	1
Tubo di allacciamento del gas flessibile, lunghezza 500 mm, 1/2" filettatura maschio (EN14800)	1
Riduttore cilindrico-conico	1
Guarnizione	1
Istruzioni di pulizia vetroceramica	1
Raschietto per vetroceramica	1
Materiale in dotazione aggiuntivo CKT	
Spatola per Teppanyaki	1

Tab. 4.2 Materiali in dotazione piani cottura

4.3 Utensileria e mezzi ausiliari

Per il montaggio corretto del sistema sono necessari anche i seguenti utensili speciali:

- cacciavite/chave per esalobate (Torx) 20
- pasta sigillante al silicone nera resistente al calore
- sega di precisione

4.4 Istruzioni di montaggio

4.4.1 Distanze di sicurezza

- ▶ Attenersi alle seguenti distanze di sicurezza:

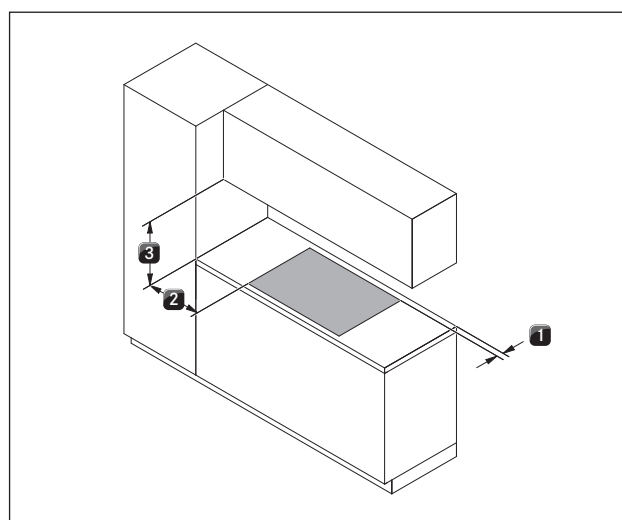


Fig. 4.3 Distanze minime

- [1] 50 mm di distanza minima anteriore e posteriore dall'incasso del piano di lavoro fino al bordo del piano di lavoro.
- [2] 300 mm di distanza minima a sinistra e destra dall'incasso del piano di lavoro fino al mobile adiacente o alla parete.
- [3] 600 mm di distanza minima tra il piano di lavoro e i pensili (per apparecchi a gas 650 mm).

4.4.2 Piano di lavoro e mobili della cucina

- ▶ Realizzare l'incasso del piano di lavoro tenendo conto delle dimensioni di incasso fornite.
- ▶ Garantire un'esecuzione professionale per la sigillatura delle superfici di taglio del piano di lavoro.
- ▶ Rispettare le avvertenze del produttore del piano di lavoro.
- Nella zona dell'incasso del piano di lavoro rimuovere le eventuali traverse del mobile presenti.
- Non è necessario inserire un piano intermedio sotto il piano cottura. Qualora fosse previsto un piano di protezione cavi (fondo intermedio) bisogna osservare quanto segue:
 - questo dovrà essere amovibile per interventi di manutenzione.
 - Per assicurare una sufficiente ventilazione del piano cottura è necessario mantenere una distanza minima di 15 mm dal bordo inferiore dell'aspiratore per piano cottura.

- I cassetti o ripiani del mobile d'incasso devono essere estraibili.
- Per un montaggio corretto, a seconda della situazione di montaggio, devono essere accorciati gli inserti del mobile da incasso.

4.4.3 Ritorno dell'aria di ricircolo con sistema filtrante dell'aspiratore per piano cottura

Per i sistemi filtranti nei mobili della cucina deve essere presente un'apertura di sfogo:

- > 500 cm² (per ogni unità di depurazione aria) in combinazione con i piani cottura CKFI, CKI, CKIW, CKCH, CKCB e CKT
- > 1000 cm² (per ogni unità di depurazione aria) in combinazione con il piano cottura a gas CKG

INFO Se vengono utilizzati più sistemi di aspirazione a funzionamento filtrante il numero delle aperture di sfogo per ogni unità di depurazione aria dovrà essere moltiplicato in modo corrispondente.
Esempio: 2 sistemi a funzionamento filtrante = 2 x (> 500 cm²) o 2 x (> 1000 cm²) con gli apparecchi a gas

Per il ritorno dell'aria di ricircolo è possibile realizzare l'apertura di sfogo necessaria accorciando lo zoccolo. Può essere usato anche uno zoccolo a lamelle con un'apertura di sezione corrispondente al minimo.

- ▶ Provvedere ad una sufficiente apertura di sfogo.

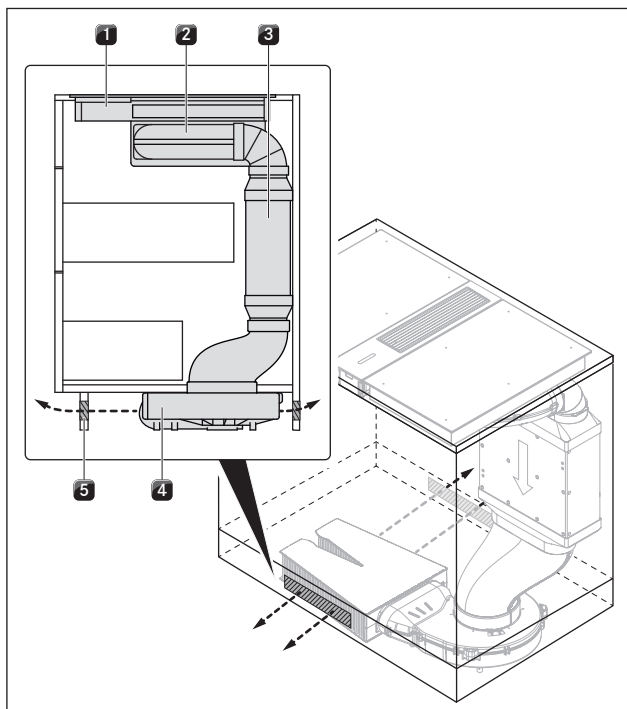


Fig. 4.4 Esempio di pianificazione ritorno dell'aria di ricircolo (cucina ad isola + piano cottura + CKA2 + unità di depurazione aria)

- [1] Piano cottura
- [2] Aspiratore per piano cottura CKA2 (filtrante)
- [3] Unità di depurazione aria (ULB1, ULB3, ULBF)
- [4] Zoccolo di ventilazione (ULS)
- [5] Apertura di sfogo funzionamento filtrante (Apertura di sezione complessiva per ogni unità di depurazione aria ≥ 500 cm² e/o ≥ 1000 cm² per il piano cottura a gas CKG)

INFO Se la fiamma a gas dovesse spegnersi, se dovesse verificarsi un ritardo nella produzione della fiamma maggiore e/o se la fiamma non fosse corretta (ad es. formazione di nerofumo, ritorni di fiamma...) l'apertura di sfogo dovrà essere ingrandita.

4.4.4 Istruzioni di montaggio speciali per il piano cottura a gas CKG

- ▶ Rispettare le disposizioni e condizioni di collegamento per i piani cottura a gas previsti dalla legislazione nazionale.
- ▶ Prima del collegamento dell'apparecchio verificare che le condizioni per il collegamento locali (tipo di gas e pressione gas) corrispondano alle regolazioni dell'apparecchio.

INFO Requisiti minimi per il funzionamento di un piano cottura a gas CKG: Sistema software 03.00 (o più alto)

- ▶ Se necessario controllare la versione di software installata (v. Istruzioni di montaggio, v. cap. Menu).
- ▶ Se necessario effettuare un aggiornamento del sistema software (v. Istruzioni di montaggio, v. cap. Menu).

INFO Distanza minima tra il piano di lavoro e i pensili per apparecchi a gas di 650 mm.

INFO Nei sistemi a funzionamento filtrante deve essere prevista un'apertura di sfogo minima di 1000 cm² per ogni unità di depurazione aria.

INFO Provvedere ad una sufficiente ventilazione.

INFO L'allacciamento del piano cottura al condotto del gas deve avvenire nel rispetto delle prescrizioni vigenti in materia, posizionando un rubinetto a monte.

INFO L'allacciamento del condotto di alimentazione del gas è possibile anche con piano di cottura a gas installato.

INFO Il cavo flessibile deve essere installato in modo tale da non essere sottoposto a deformazione, piegamento o abrasione.

INFO I raccordi del rubinetto e del condotto di alimentazione del gas devono essere accessibili.

INFO Deve essere possibile un controllo del cavo flessibile in tutta la sua lunghezza anche ad installazione effettuata.

INFO Devono essere utilizzati esclusivamente connettori di collegamento compatibili per l'allacciamento del tubo flessibile.

INFO Il regolatore di pressione deve corrispondere al tipo di gas e alla pressione di gas impostati e deve essere conforme ai requisiti locali e legali.

INFO Il tubo flessibile dell'allacciamento del gas non deve essere a contatto con il fumo o i tubi di scarico di un forno.

INFO Il tubo flessibile non deve essere a contatto con le superfici bollenti del piano cottura o di altri apparecchi.

INFO Controllare il tubo del gas ogni 5 anni e, all'occorrenza, sostituirlo. Il tubo del gas deve soddisfare i requisiti della normativa EN 14800.

INFO Se si utilizza il piano cottura a gas con una variante di montaggio con due aspiratori per piano cottura questo dovrà essere montato lateralmente. Nel montaggio tra due aspiratori per piano cottura le fiamme potrebbero essere influenzate a causa della corrente d'aria proveniente da entrambe le parti.

Apporto d'aria al piano cottura a gas CKG

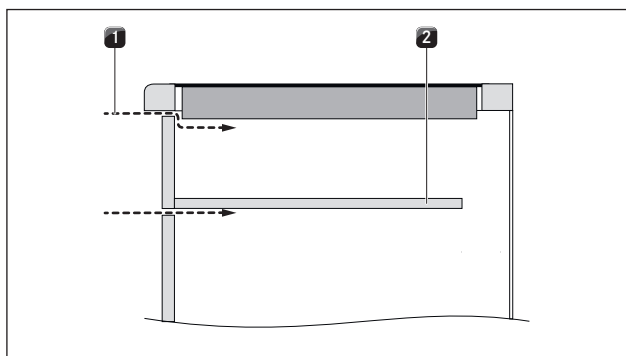


Fig. 4.5 Apporto d'aria corpo frontale

[1] Apporto d'aria attraverso il corpo frontale (apertura di sezione $\geq 50 \text{ cm}^2$)

[2] Piano di protezione cavi opzionale (accorciato)

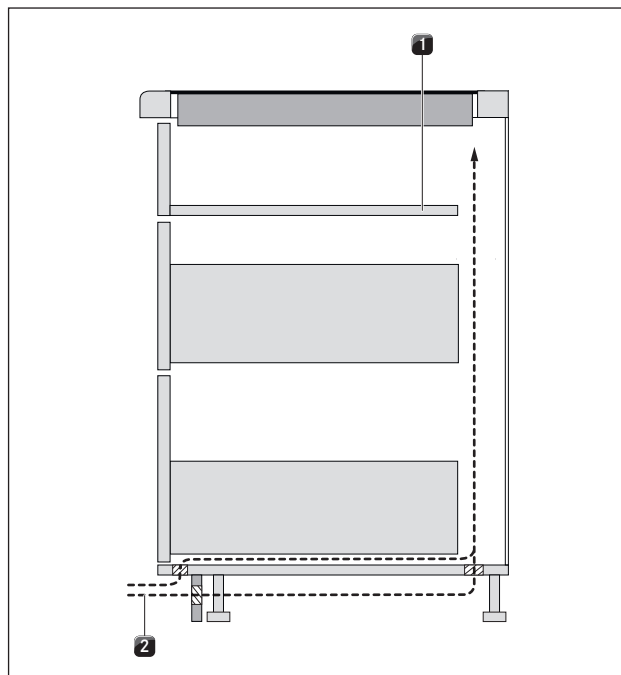


Fig. 4.6 Apporto d'aria area dello zoccolo

[1] Piano di protezione cavi opzionale (accorciato)

[2] Apporto d'aria attraverso l'area dello zoccolo (apertura di sezione $\geq 150 \text{ cm}^2$)

INFO Per garantire un apporto d'aria sufficiente si consiglia un'apertura di sezione di min. 50 cm^2 sulla parte frontale del mobile di cucina, oppure un'apertura di sezione di min. 150 cm^2 nell'area dello zoccolo.

► Assicurare un apporto d'aria sufficiente sotto il piano cottura.

4.5 Dimensioni intaglio

INFO Tutte le misure dal bordo anteriore del pannello frontale.

Sporgenza del piano di lavoro

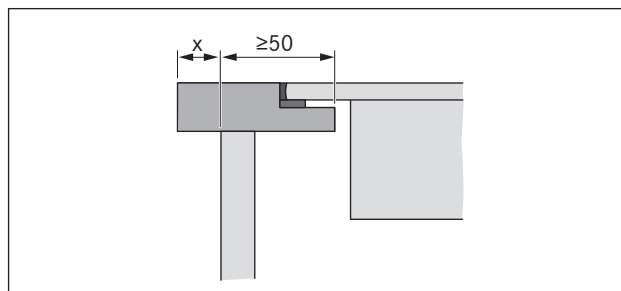


Fig. 4.7 Sporgenza del piano di lavoro

► Tenere conto della sporgenza del piano di lavoro x nella realizzazione dell'intaglio del piano di lavoro. Valido per montaggio a filo piano e in battuta.

4.5.1 Montaggio a filo piano

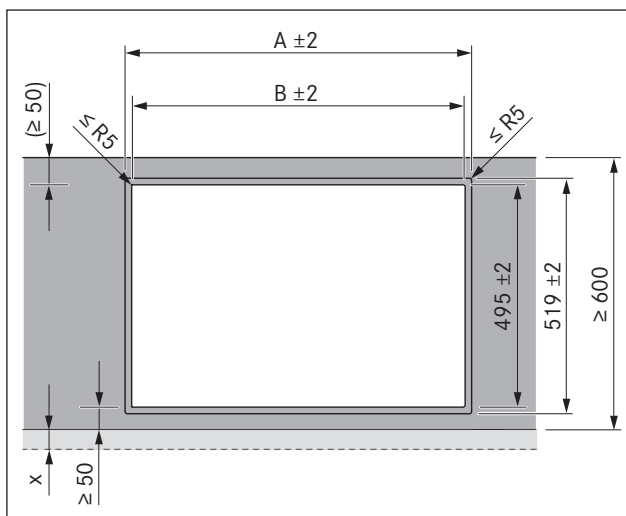


Fig. 4.8 Dimensioni intaglio montaggio a filo piano

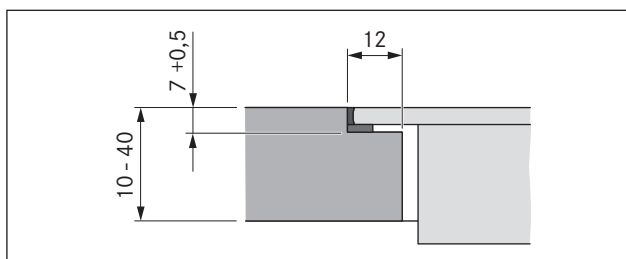

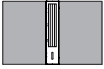
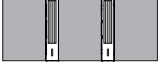



Fig. 4.9 Dimensioni dell'incassatura per montaggio a filo piano

Piani cottura / Aspiratore per piano cottura	A in mm	B in mm
	448	424
	776	752
	1221	1197
	1549	1525

Tab. 4.3 Dimensioni d'intaglio per combinazione di apparecchi con montaggio a filo piano

4.5.2 Montaggio in battuta

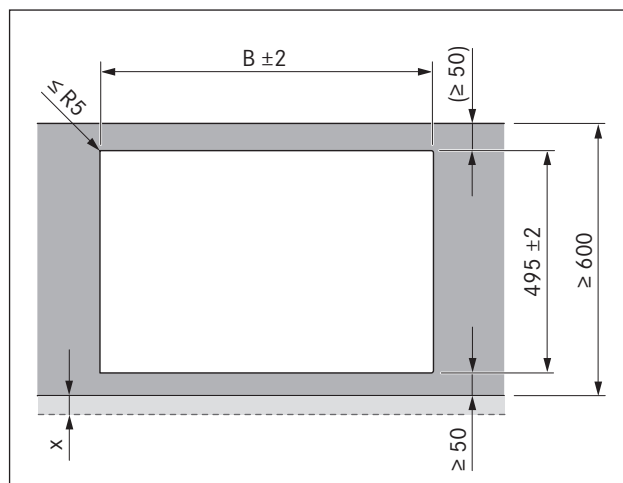


Fig. 4.10 Dimensioni intaglio montaggio in battuta

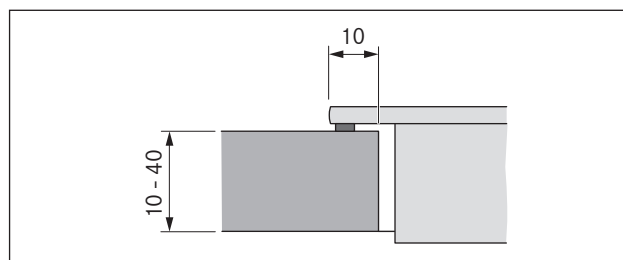
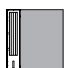





Fig. 4.11 Misura d'appoggio per montaggio in battuta

Piani cottura / Aspiratore per piano cottura	B in mm
	424
	752
	1197
	1525

Tab. 4.4 Dimensioni d'intaglio per combinazione di apparecchi con montaggio a battuta

4.6 Dimensioni di montaggio

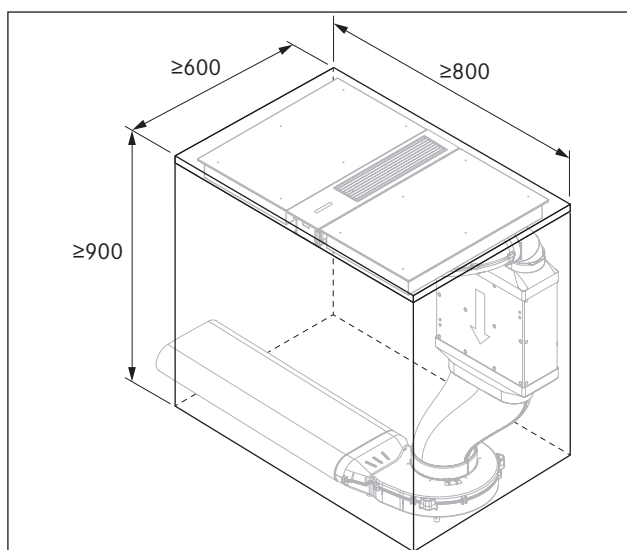


Fig. 4.12 Dimensioni di montaggio minime con silenziatore piatto USDF

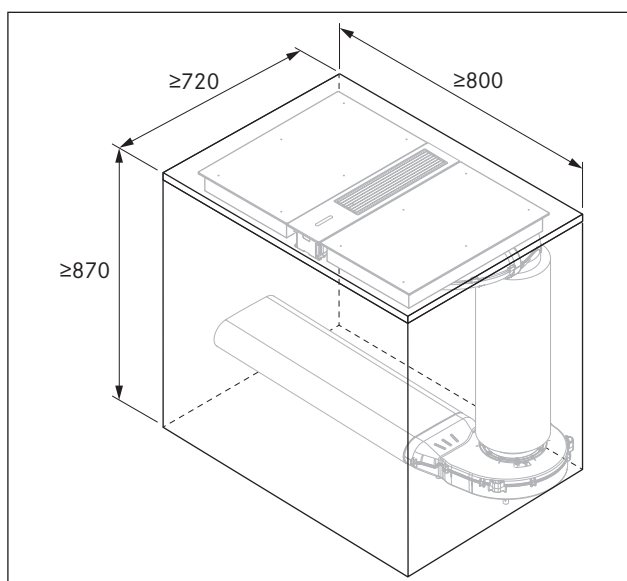


Fig. 4.13 Dimensioni di montaggio minime con silenziatore rotondo USDR50

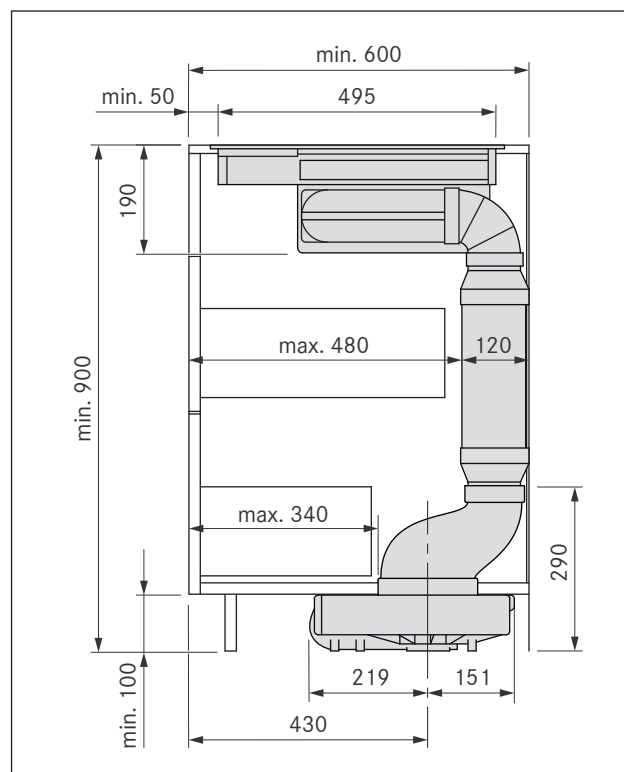


Fig. 4.14 Dimensioni di montaggio apparecchio con silenziatore piatto USDF con una profondità del corpo del mobile di 600 mm

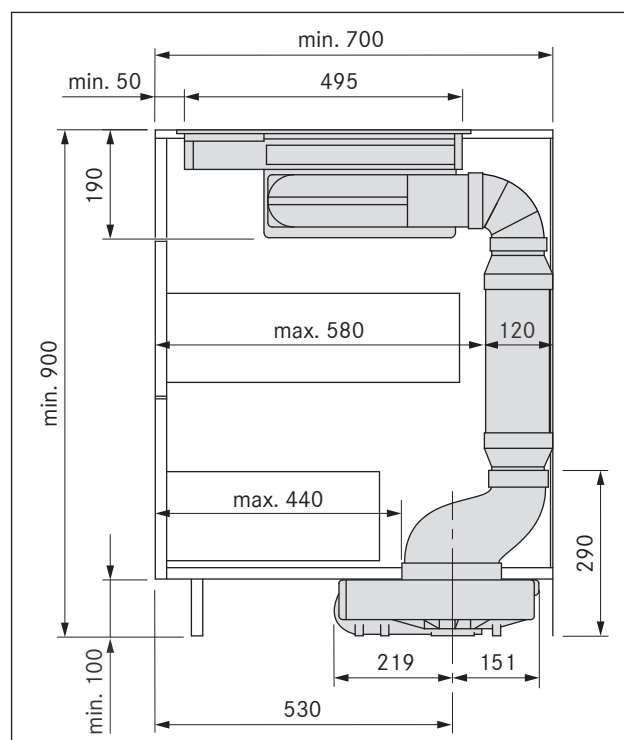


Fig. 4.15 Dimensioni di montaggio apparecchio con silenziatore piatto USDF con una profondità del corpo del mobile di 700 mm

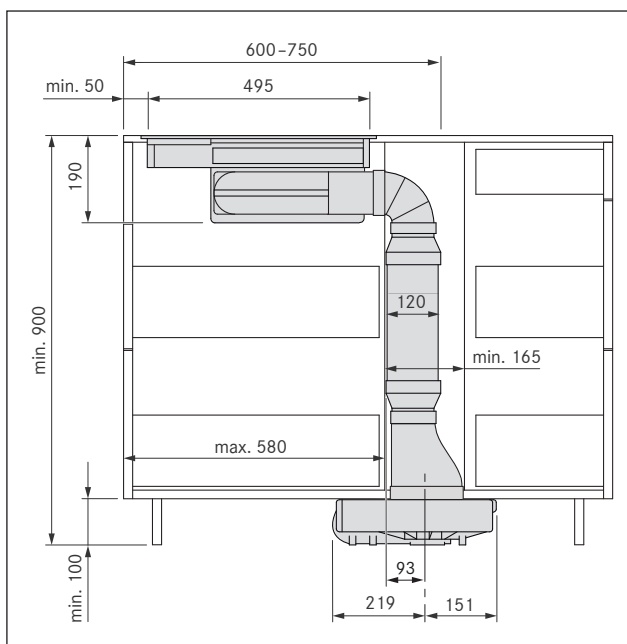


Fig. 4.16 Dimensioni di montaggio apparecchio con silenziatore piatto USDF per il montaggio in una cucina a isola

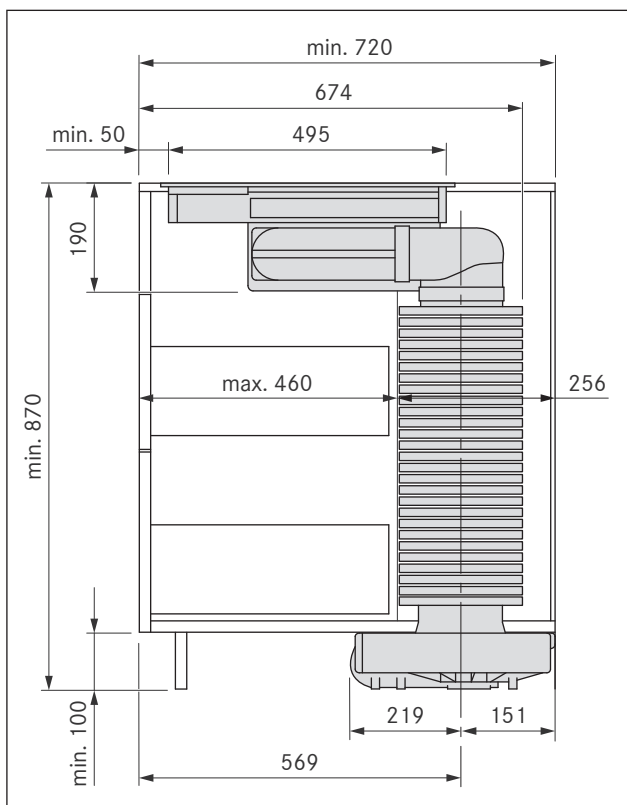


Fig. 4.17 Dimensioni di montaggio apparecchio con silenziatore rotondo USDR50

4.7 Varianti di montaggio

INFO Il sistema BORA Classic 2.0 offre diverse possibilità di montaggio. La variante di montaggio da realizzare deve essere assolutamente decisa prima di cominciare con il montaggio.

- ▶ Assicurarsi, prima del montaggio, di preparare una posizione di montaggio corretta.
- ▶ In caso di domande sulla variante di montaggio scelta rivolgersi al pianificatore di cucina responsabile.

Panoramica varianti di montaggio

INFO Le varianti di montaggio illustrate di seguito possono essere eseguite sia rivolte verso destra che verso sinistra.

Le seguenti varianti della condotta aria possono essere realizzate con un sistema BORA Classic 2.0:

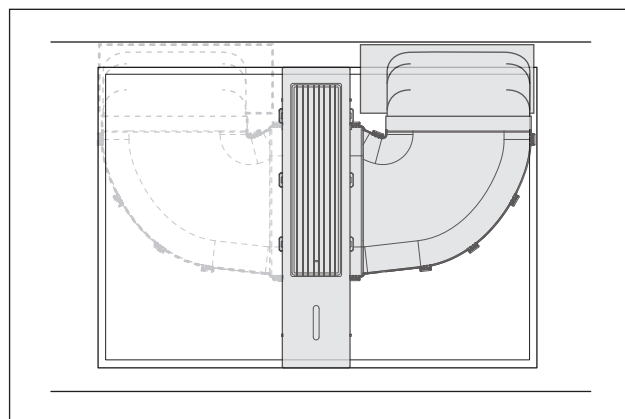


Fig. 4.18 condotta aria verso la parte posteriore (destra o sinistra)

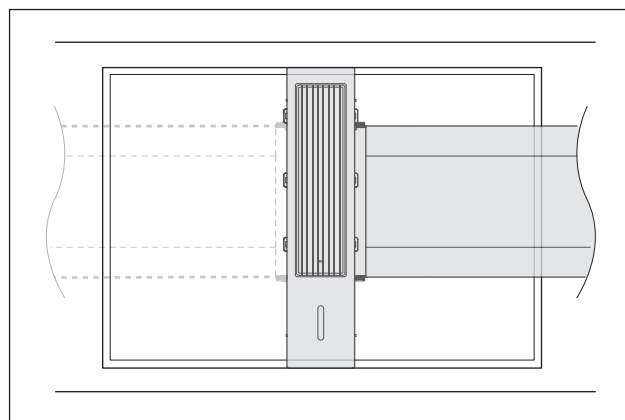


Fig. 4.19 condotta aria laterale diritta (destra o sinistra)

4.8 Assemblaggio del sistema di aspirazione

INFO L'aspiratore per piano cottura CKA2 viene consegnato in componenti singoli che devono essere assemblati prima o durante il montaggio.

INFO I singoli componenti devono essere assemblati in modo corrispondente alla variante di costruzione.

INFO Tutti i singoli componenti sono stati costruiti in modo tale da poter essere assemblati senza alcun problema. Solo con un orientamento corretto è possibile assemblare le parti correttamente e senza grandi sforzi.

- ▶ Assemblare correttamente i singoli componenti per la variante di montaggio prevista.
- ▶ Fare attenzione all'orientamento corretto delle parti.
- ▶ Combinare le parti tra loro senza esercitare forza.
- Se l'orientamento è errato non è possibile assemblare le parti senza l'insorgenza di problemi (possibile soluzione: girare o voltare i componenti).
- ▶ Fare attenzione che tutti i bloccaggi scattino correttamente in posizione.

4.8.1 Assemblaggio aspiratore per piano cottura CKA2

L'assemblaggio dell'aspiratore per piano cottura CKA2 può essere eseguito in due varianti a seconda della condotta aria pianificata:

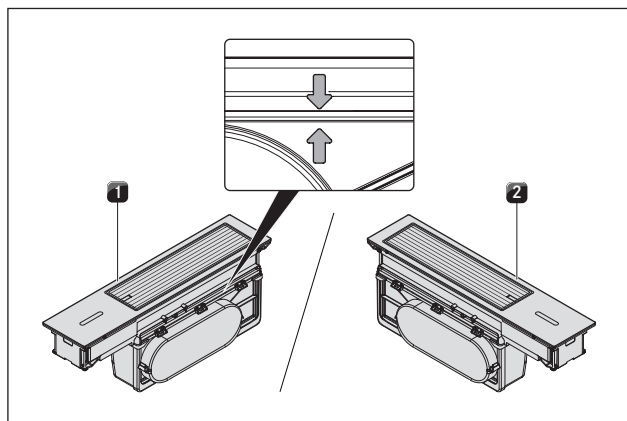


Fig. 4.20 Aspiratore per piano cottura CKA2 assemblato

- [1] Aspiratore per piano cottura CKA2 per condotta aria a destra
- [2] Aspiratore per piano cottura CKA2 per condotta aria a sinistra

INFO Se la copertura dell'adattatore è stata correttamente montata il collegamento canale si trova per entrambe le varianti sempre sul lato anteriore (rivolto verso l'utente).

INFO Il modo più semplice per accertarsi che la copertura dell'adattatore sia stata montata correttamente è controllare le tacche di riferimento sulla copertura e sul modulo base. Queste devono coincidere.

Assemblaggio dei singoli componenti

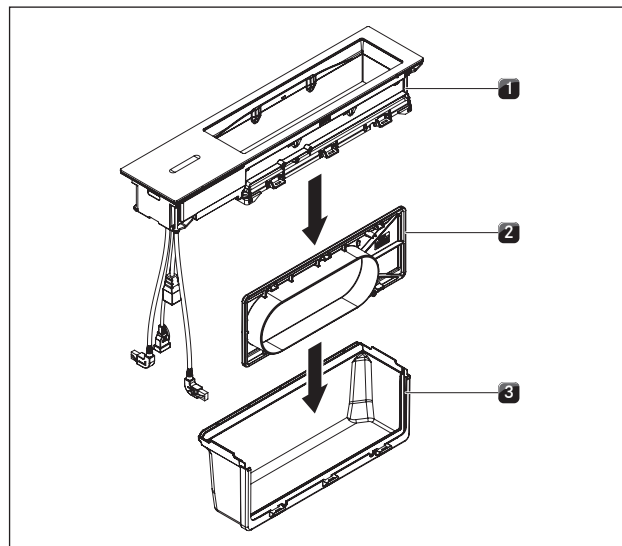


Fig. 4.21 assemblaggio dei singoli componenti per l'aspiratore piano cottura CKA2

- [1] Modulo base aspirazione
- [2] Copertura dell'adattatore con guarnizione ad anello
- [3] Modulo di connessione

Montare la copertura dell'adattatore:

- ▶ orientare il modulo di connessione [3] a destra o a sinistra a seconda della variante di montaggio pianificata.
- ▶ Controllare che la guarnizione della copertura dell'adattatore [2] sia posizionata correttamente.
- ▶ Orientare la guarnizione dell'adattatore [2] in modo tale che il collegamento canale sia orientato a destra o a sinistra a seconda della variante scelta.
- ▶ Inserire la copertura dell'adattatore [2] dall'alto nel modulo di connessione [3].
- ▶ A tal scopo spingere la copertura dell'adattatore nella scanalatura di guida del modulo di connessione [3].
- ▶ Incastrare le parti insieme senza usare la forza.
- ▶ Fare attenzione che il bloccaggio scatti in posizione con un clic.

Montare il modulo base:

- ▶ Collocare il modulo base [1] dall'alto sul modulo di connessione [3] con la copertura dell'adattatore montata [2].
- ▶ Combinare insieme le parti senza esercitare forza.
- ▶ Fare attenzione che il bloccaggio scatti in posizione con un clic.
- ▶ Controllare che tutti i componenti siano posizionati correttamente.
- ▶ Verificare la regolarità delle dimensioni della fessura all'interno dell'aspiratore.

4.9 Montaggio dell'aspiratore per piano cottura

INFO Tra due apparecchi è previsto un millimetro di distanza.

INFO Nel montaggio a filo piano lungo il perimetro degli apparecchi sono previsti due millimetri di distanza.

- Nella zona dell'intaglio del piano di lavoro rimuovere le eventuali traverse del mobile presenti.
- I cassetti o ripiani del mobile d'incasso devono essere estraibili per consentire i lavori di manutenzione e pulizia.
- ▶ Assicurare una sufficiente ventilazione di aria pulita nell'area frontale del mobile da incasso.
- ▶ Evitare un'infiltrazione di sporco nel mobile da incasso dovuto alle aperture di areazione.

4.9.1 Adattare e orientare l'aspiratore per piano cottura

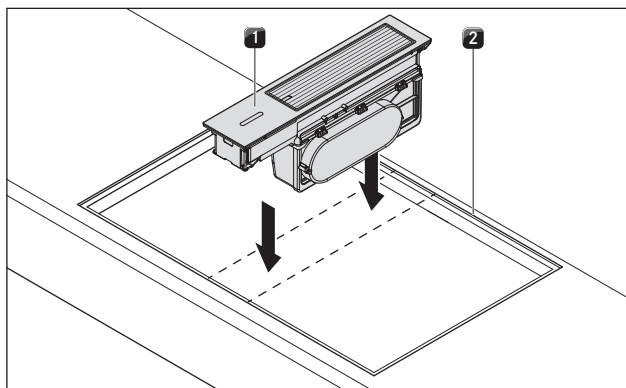


Fig. 4.22 Inserire l'aspiratore per piano cottura nell'intaglio del piano di lavoro

[1] Aspiratore per piano cottura

[2] Intaglio per piano di lavoro

- ▶ Inserire l'aspiratore per piano cottura [1] al centro dell'intaglio per piano di lavoro [2].
- ▶ Orientare l'aspiratore per piano cottura [1] con precisione.

Adattare l'altezza di montaggio (solo per il montaggio a filo piano)

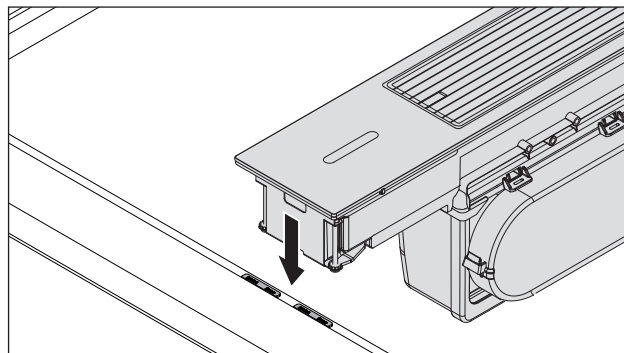


Fig. 4.23 Pannelli di compensazione altezza per il montaggio a filo piano

[1] Pannello di compensazione altezza

[2] Aspiratore per piano cottura

- ▶ Per il montaggio a filo piano aggiungere se necessario dei pannelli di compensazione altezza [1] per adattare l'altezza di montaggio dell'aspiratore per piano cottura [2] alla profondità di battuta.

4.10 Montare il sistema di canali

INFO Il sistema di canali deve essere montato sull'aspiratore per piano cottura in condizioni di assenza di tensione e non essere sottoposto a sollecitazioni meccaniche.

INFO Fare attenzione che per un montaggio corretto, a seconda della posizione di montaggio, devono essere accorciati gli inserti del mobile da incasso.

INFO Fare attenzione all'applicazione delle guarnizioni che, se compresse, devono sigillare a tenuta stagna il canale di raccordo.

- La lunghezza massima del canale di scarico è 6 m.
- La sezione minima dei canali per l'aria di scarico deve misurare 176 cm², corrispondente ad un tubo tondo di 150 mm di diametro o al sistema di canali BORA Ecotube.
- ▶ Utilizzare solo elementi del canale BORA Ecotube.
- ▶ Non utilizzare tubi flessibili e tubi flessibili in tessuto.

4.10.1 Montaggio del sistema di canali per l'aspiratore piano cottura CKA2

INFO Il mobile di incasso non deve essere appoggiato sull'alloggiamento dello zoccolo di ventilazione. Il montaggio dello zoccolo di ventilazione deve avvenire in condizioni di assenza di tensione e non essere sottoposto a sollecitazioni meccaniche.

INFO Lo zoccolo di ventilazione deve essere installato soltanto orizzontalmente.

INFO Posizionare lo zoccolo di ventilazione e l'unità di controllo in modo tale da non essere liberamente accessibili all'utente durante l'uso normale (ad es. copertura dello zoccolo sul retro).

Preparazioni

- ▶ Adattare i componenti di canalizzazione all'altezza del piano di lavoro.
- ▶ Segare gli intagli necessari sul retro del mobile da incasso per la canalizzazione.
- ▶ A seconda della posizione di montaggio sfalsare alcuni piedini dello zoccolo del mobile da incasso.

Adattare arco 90°:

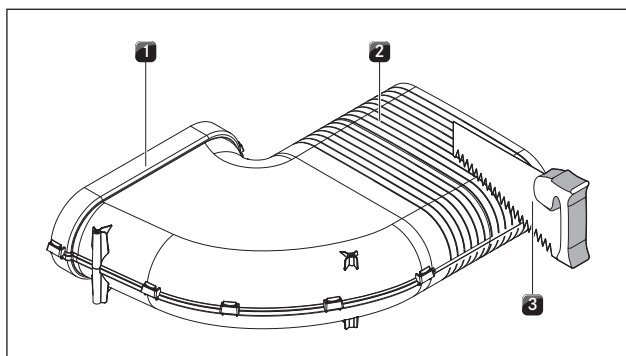


Fig. 4.24 Accorciare arco 90°

- [1] Arco 90°
- [2] Marcature di taglio
- [3] Sega di precisione

- ▶ Adattare l'arco di 90° [1] alla profondità del piano di lavoro accorciando, se necessario, le marcature di taglio [2] con una sega di precisione [3].

Preparare lo zoccolo di ventilazione:

- ▶ Preparare lo zoccolo di ventilazione applicando il nastro isolante a seconda della posizione di montaggio.
- ▶ Fissare il nastro isolante sul bocchettone d'entrata.

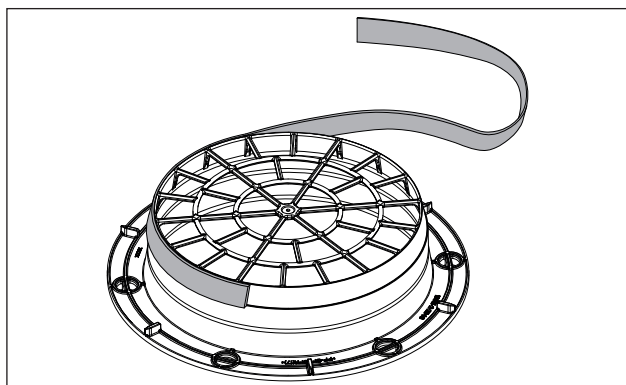


Fig. 4.25 Posizione del nastro di tenuta per il montaggio con tubo circolare

- A seconda della sezione trasversale di collegamento necessaria è possibile variare in altezza la posizione del nastro di tenuta a livello del bocchettone d'entrata dello zoccolo di ventilazione.

INFO Qualora debba essere utilizzato un modulo ventilatore Universal diverso questo dovrà ugualmente essere provvisto di un nastro di tenuta sul bocchettone d'entrata come descritto.

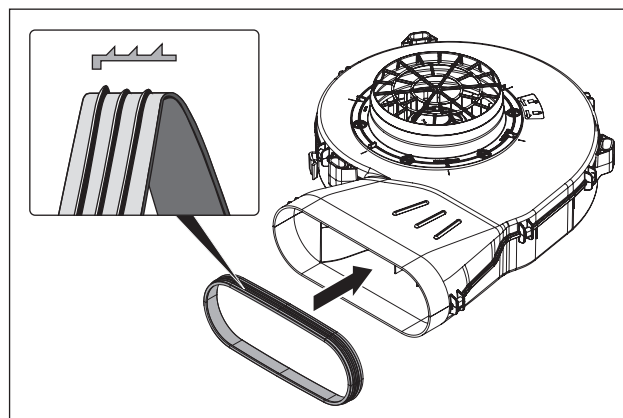


Fig. 4.26 Applicare una guarnizione al bocchettone d'entrata dello zoccolo di ventilazione

- ▶ Spingere la guarnizione sul bocchettone d'uscita dello zoccolo di ventilazione. A tale scopo allungare leggermente la guarnizione.

Collegamento del sistema di canali

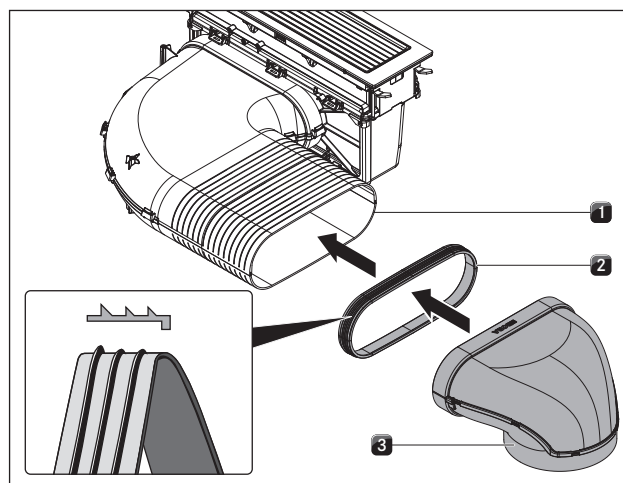


Fig. 4.27 Collegamento al sistema di canali

- [1] Bocchettone d'entrata
- [2] Guarnizione
- [3] Elemento del canale

- ▶ Infilare la guarnizione [2] sul bocchettone d'uscita [1] dell'apparecchio. A tale scopo [2] allungare leggermente la guarnizione.

- ▶ Infilare l'elemento canale da collegare [3] con il manicotto sul bocchettone d'uscita [1] con la guarnizione [2].
- ▶ Fare attenzione che la guarnizione [2] non si sposti.

Struttura standard d'esempio

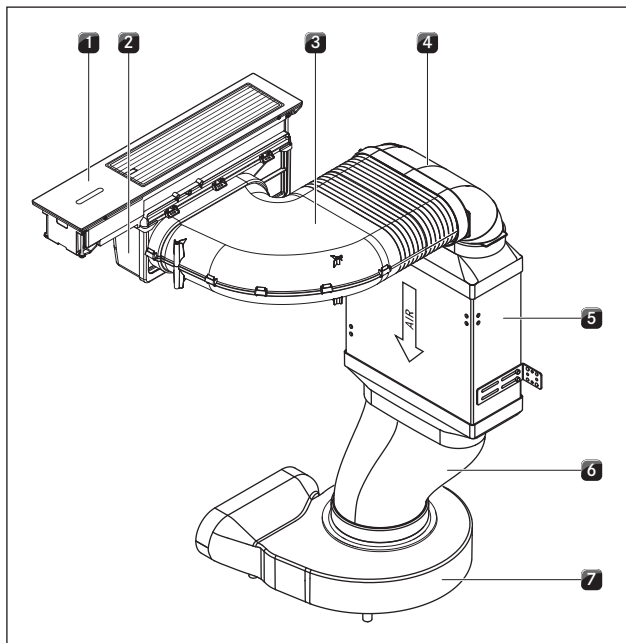


Fig. 4.28 Struttura standard aspiratore per piano cottura CKA2

- [1] Aspiratore per piano cottura CKA2
- [2] Modulo di connessione con copertura dell'adattatore incorporata
- [3] Arco 90°
- [4] BORA Ecotube arco 90° piatto verticale EFBV90
- [5] BORA Silenziatore piatto USDF
- [6] BORA Ecotube Riduttore piatto rotondo sfasato EFRV
- [7] BORA Zoccolo di ventilazione ULS

- ▶ Inserire l'arco di 90° [3] nel modulo di connessione con copertura dell'adattatore incorporata [2].
- ▶ Posizionare lo zoccolo di ventilazione [7].
- Per un posizionamento più semplice è possibile rimuovere il bocchettone d'entrata dello zoccolo di ventilazione. Osservare le istruzioni di montaggio dello zoccolo di ventilazione USL BORA.
- ▶ Collegare il silenziatore piatto USDF [5] con il BORA Ecotube riduttore EFRV [6].
- ▶ Fissare il silenziatore piatto con gli angoli di montaggio in dotazione.
- Il fissaggio del silenziatore piatto impedisce che venga esercitata forza sull'aspiratore per piano cottura con il montaggio successivo del sistema di canali.
- ▶ Assicurarsi che tutti i collegamenti siano dotati delle adeguate guarnizioni BORA Ecotube e che siano chiusi a tenuta d'aria.
- È inoltre possibile incollare i collegamenti e lo zoccolo di ventilazione con il nastro di tenuta UDB.

4.10.2 Installazione ventilatori aggiuntivi

INFO La lunghezza massima del canale di scarico è 6 m.

- ▶ Installare se necessario un ventilatore aggiuntivo nel canale di aspirazione.
- ▶ Attenzione a mantenere una distanza di almeno 3 m tra le unità dei ventilatori.
- ▶ Utilizzare esclusivamente ventilatori BORA Universal.

Se sono stati installati ventilatori aggiuntivi successivamente:

- ▶ per l'installazione successiva di ventilatori aggiuntivi eseguire la messa in funzione (v. Prima messa in funzione).
- nella configurazione di base i ventilatori installati successivamente vengono riconosciuti subito se sono stati allacciati correttamente. La configurazione del sistema viene adattata di conseguenza.

4.11 Montaggio dei piani cottura

INFO Tra due apparecchi è previsto un millimetro di distanza.

INFO Nel montaggio a filo piano lungo il perimetro degli apparecchi sono previsti due millimetri di distanza.

- Nella zona dell'intaglio del piano di lavoro rimuovere le eventuali traverse del mobile presenti.
- I cassetti o ripiani del mobile d'incasso devono essere estraibili per consentire i lavori di manutenzione e pulizia.
- Provvedere a una sufficiente ventilazione sotto il piano cottura per i dispositivi ad induzione. Un'apertura di sezione > 50 cm" sul lato frontale e nel piano intermedio deve essere presente per la ventilazione.

4.11.1 Adattare e orientare i piani cottura

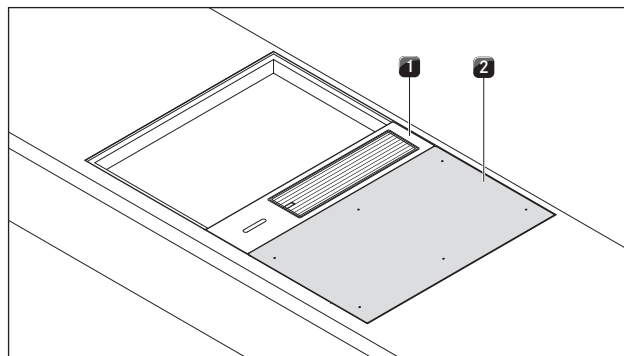


Fig. 4.29 Piano cottura adattato accanto all'aspiratore per piano cottura

- [1] Aspiratore per piano cottura
- [2] Piano cottura

- ▶ Posizionare il piano cottura [2] accanto all'aspiratore per piano cottura adattato al centro [1].
- ▶ Orientare il piano cottura [2] con precisione.
- ▶ Infilare il piano cottura [2] accanto all'aspiratore per piano cottura [1] senza lasciare spazi.
- Se il piano cottura si trova sul lato dell'aspiratore per piano cottura i distanziatori assicurano automaticamente la distanza prevista di 1 mm.

Adattare l'altezza di montaggio (solo per il montaggio a filo piano)

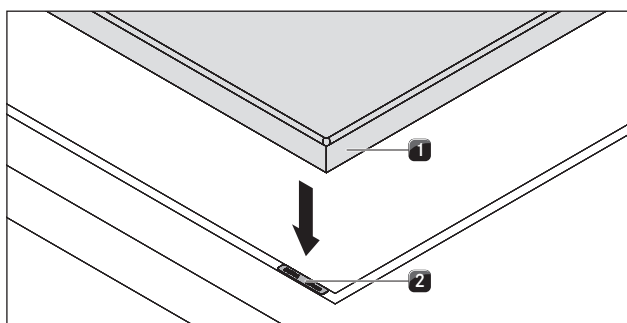


Fig. 4.30 Piano cottura e pannelli di compensazione altezza

- [1] Piano cottura
- [2] Pannelli di compensazione altezza

- ▶ Adattare l'altezza di montaggio del piano cottura [1] con i pannelli di compensazione altezza [2] al livello dell'aspiratore per piano cottura.

INFO Per il montaggio dei piani cottura bisogna considerare che l'apparecchio ha solo 4 punti d'appoggio e che i pannelli di compensazione altezza devono essere posizionati di conseguenza. Ciò riguarda soprattutto la griglia Teppanyaki in acciaio inox CKT.

4.11.2 Fissaggio dell'aspiratore per piano cottura

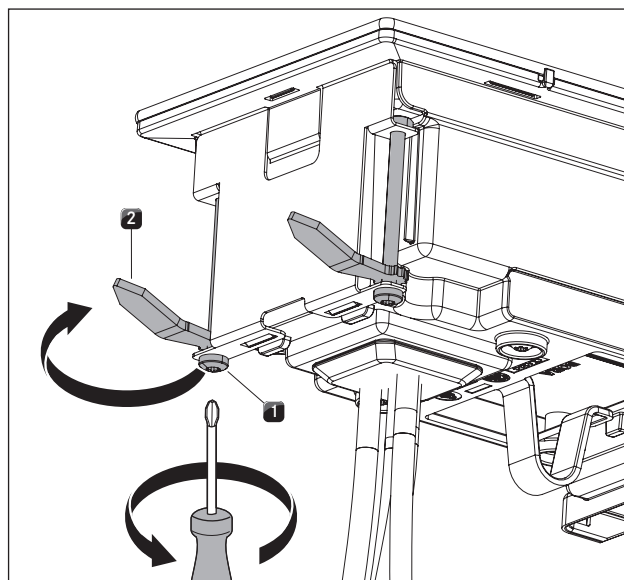


Fig. 4.31 Fissaggio dell'aspiratore per piano cottura

- [1] Vite di fissaggio
- [2] Staffa di fissaggio

- ▶ Orientare le quattro staffe di fissaggio [2] al di sotto del piano di lavoro.
- Le staffe di fissaggio sono assicurate con una griglia per evitare possibili spostamenti.
- ▶ Stringere le viti di fissaggio [1] con max. 2 Nm.
- ▶ Non utilizzare il cacciavite elettrico o apparecchi elettrici simili per il fissaggio dell'aspiratore per piano cottura.
- ▶ Controllare che l'orientamento dell'aspiratore per piano cottura sia corretto.

4.11.3 Fissaggio dei piani cottura

Piani cottura CKFI, CKI, CKIW, CKCH, CKCB, CKG

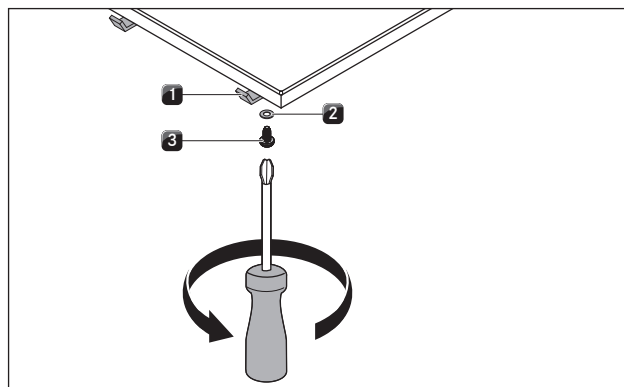


Fig. 4.32 Fissaggio dei piani cottura

- [1] Linguetta di montaggio
- [2] Rondella
- [3] Vite

- ▶ Fissare il piano cottura in quattro punti con le linguette di montaggio [1].
- ▶ Stringere le linguette di montaggio con una vite [3] utilizzando la rondella [2] con un max. di 2 Nm.
- ▶ Non utilizzare il cacciavite elettrico o apparecchi elettrici simili per il fissaggio dei piani cottura.
- ▶ Controllare che l'orientamento e l'altezza di montaggio siano corretti.

Griglia Teppanyaki in acciaio inox CKT

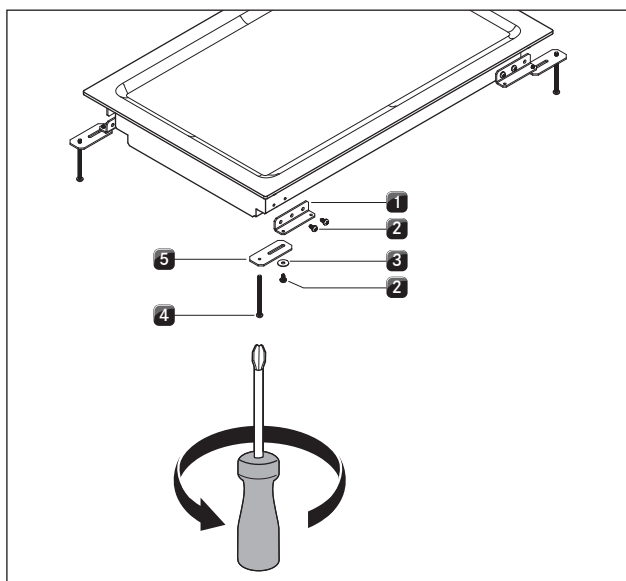


Fig. 4.33 Fissaggio della griglia Teppanyaki in acciaio inox

- [1] Cerniera ad aletta
- [2] Viti
- [3] Rondella
- [4] Vite (60 mm)
- [5] Linguetta di montaggio

INFO Prima di inserire la griglia Teppanyaki in acciaio inox nell'intaglio devono essere montate le 4 cerniere ad aletta [1].

- ▶ Fissare il piano cottura in quattro punti con le linguette di montaggio [5].
- ▶ Fissare a tal scopo le linguette di fissaggio con le viti [2] e [4] utilizzando la rondella [3] alla coppia di max. di 2 Nm.
- ▶ Non utilizzare il cacciavite elettrico o apparecchi elettrici simili per il fissaggio della griglia Teppanyaki in acciaio inox
- ▶ Controllare che l'orientamento e l'altezza di montaggio siano corretti.

4.12 Collegare i contatti di commutazione esterni

INFO L'allacciamento dei collegamenti esterni Home-In e Home-Out può essere effettuato esclusivamente da personale specializzato riconosciuto che dovrà assumersi anche la responsabilità di un'installazione e messa in funzione a norma.

Utilizzando Home-In e Home-Out è necessaria la documentazione corrispondente dei dispositivi di commutazione esterni per il collegamento e l'uso dell'apparecchio privi di pericolo.

Devono essere utilizzati i seguenti contatti di commutazione:

Contatto	Funzione	Collegamento
Home-In	Aspiratore per piano cottura on/off Collegamento per contatto di commutazione esterno (contatto chiuso: aspiratore per piano cottura acceso)	24V DC / 100 mA
Home-Out	Contatto a potenziale libero per il controllo di dispositivi esterni a seconda del funzionamento dell'aspiratore per piano cottura (aspiratore per piano cottura acceso: contatto chiuso)	max. 250 VAC / 30 VDC, 2,5A

Tab. 4.5 Contatti di commutazione

INFO Il contatto Home-In può essere utilizzato per dispositivi di sicurezza esterni (per es. contatto di prossimità per finestre). In stato di commutazione aperto l'aspiratore per piano cottura è fuori servizio.

INFO Non possono essere montati contatti di prossimità per finestre che separano l'alimentazione della corrente dell'unità di controllo (separazione di fase). Utilizzare esclusivamente l'interfaccia integrata.

Preparazione dell'unità di controllo

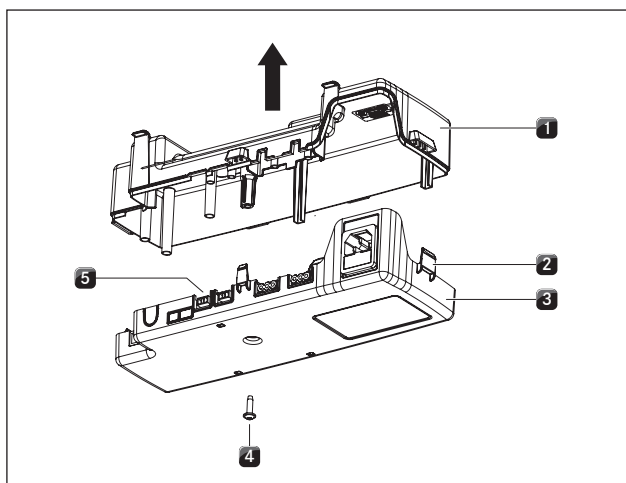


Fig. 4.34 Aprire il coperchio dell'alloggiamento dell'unità di controllo

- [1] Coperchio dell'alloggiamento
- [2] Bloccaggi
- [3] Pannello inferiore dell'alloggiamento
- [4] Vite
- [5] Unità elettronica

- Assicurarsi che l'unità di controllo sia staccata dall'alimentazione della corrente.
- Allentare la vite [4] con la quale è fissato il coperchio dell'alloggiamento [1].
- Allentare con un cacciavite piatto tutti i bloccaggi [2].
- Sollevare verso l'alto il coperchio [1] del pannello inferiore dell'alloggiamento [3].
- Evitare di toccare l'unità elettronica [5].

INFO L'unità elettronica può avere carica residua. Per questo motivo evitare di toccare i contatti liberi sull'unità elettronica.

Preparazione dei cavi di collegamento per dispositivi di commutazione esterni

Usare i cavi di collegamento dei seguenti tipi e produttori per l'allacciamento a dispositivi di commutazione esterni.

Contatto	Cavo di collegamento
Home-In	H03VV-F 2x 0,5mm ²
Home-Out	H03VVH2-F 2x 0,75mm ²

Tab. 4.6 Cavo di collegamento

INFO Il cavo di collegamento è destinato soltanto per uso interno in edifici, case private, cucine e uffici!

INFO La lunghezza complessiva del cavo di collegamento dei dispositivi di commutazione esterni non deve superare 10 m!

- Predisporre il cavo di collegamento rispettando le lunghezze di isolamento prescritte.

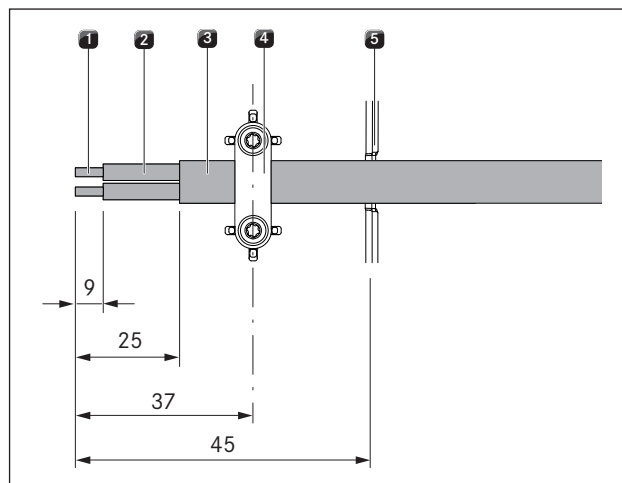


Fig. 4.35 Lunghezze di isolamento e posizione di montaggio del cavo di collegamento

- [1] Estremità filo isolata
- [2] Filo isolato
- [3] Cavo con guaina
- [4] Morsetto scarico trazione
- [5] Punto di rottura passaggio cavi

- Rispettare la lunghezza di isolamento dei singoli fili di massimo 9 mm sull'estremità del filo isolata [1].
- Rispettare la lunghezza di isolamento della guaina esterna di massimo di 25 mm sul filo isolato [2].

Installazione dell'apparecchio di commutazione esterno

A seconda del tipo di apparecchio di commutazione, collegare i cavi di collegamento al morsetto di collegamento Home-in o Home-out.

- Rispettare lo schema di collegamento per collegare Home-In e Home-Out.

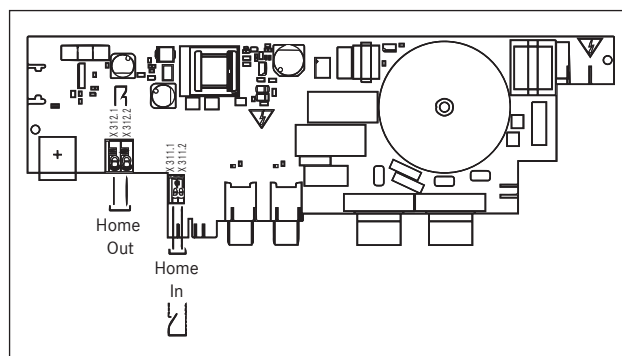


Fig. 4.36 Schema di collegamento contatti di commutazione esterni

- ▶ Collegare i cavi per il rispettivo contatto secondo lo schema di collegamento corrispondente al morsetto di commutazione.
- Per poter collegare l'interfaccia Home-In è necessario rimuovere il ponte installato.

INFO Il contatto Home-In deve essere collegato a ponte quando non viene usato (al momento della consegna è presente il collegamento a ponte).

INFO Per i collegamenti al morsetto di collegamento Home-In non si devono usare manicotti terminali.

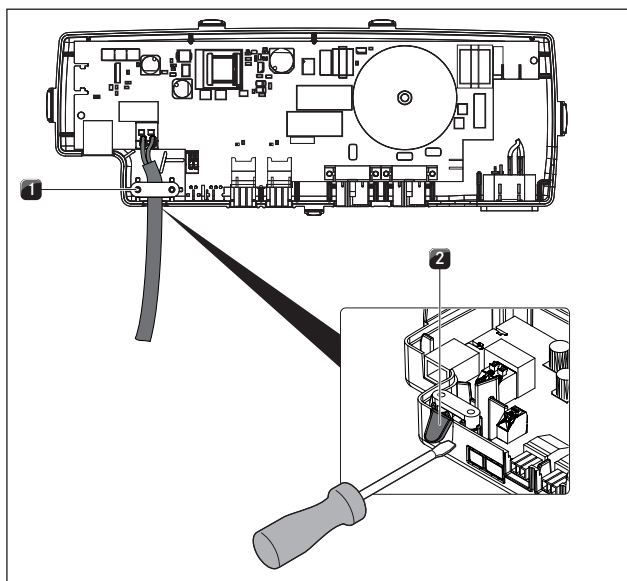


Fig. 4.37 Collegamento di Home-out con scarico trazione

- [1] Morsetto scarico trazione
- [2] Punto di rottura per passaggio cavi

- ▶ Innestare il cavo di collegamento nell'apposito morsetto scarico trazione [1] a seconda della sezione di cavo in uso.
- ▶ Rimuovere il punto di rottura [2] necessario per il passaggio cavi nell'alloggiamento in materiale plastico dell'unità di controllo.

INFO Se i dispositivi di commutazione esterni vengono collegati sia all'interfaccia Home-In sia a quella Home-Out i due cavi vanno fissati con il morsetto scarico trazione.

- ▶ Verificare il montaggio corretto e la sede salda dei cavi di collegamento.
- ▶ Chiudere e fissare il coperchio dell'unità di controllo.
- ▶ Fissare il coperchio con la relativa vite (max 2 NM).
- ▶ Assicurarsi che il cavo non venga danneggiato o schiacciato.

4.13 Creare comunicazione e collegamento alla rete elettrica

INFO I piani cottura del sistema BORA Classic 2.0 possono essere utilizzati solo in combinazione con l'unità di comando centrale dell'aspiratore per piano cottura CKA2.

INFO Tramite i cavi di comando dell'unità di comando centrale si realizza il collegamento di comunicazione tra l'aspiratore per piano cottura e i piani cottura.

INFO I piani cottura sono dotati di collegamenti alla rete elettrica propri e devono essere collegati durante il montaggio.

INFO L'unità di comando centrale viene alimentata con la corrente attraverso il cavo di comunicazione.

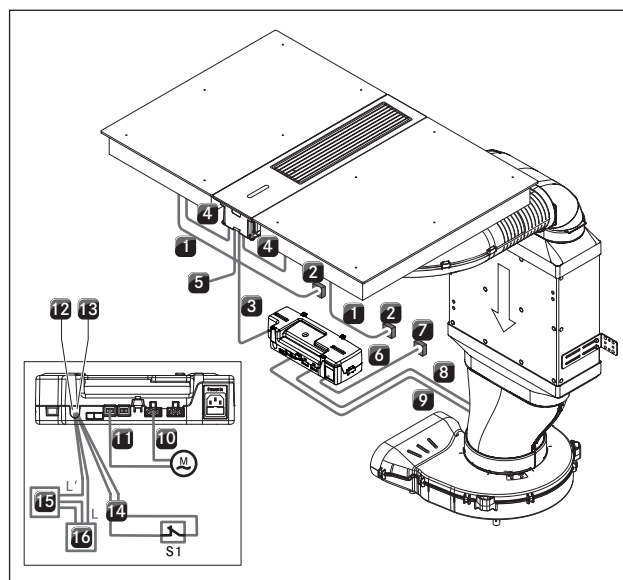


Fig. 4.38 Schema di collegamento aspiratore per piano cottura CKA2

- [1] Cavo di collegamento alla rete piano cottura
- [2] Collegamento alla rete per ogni piano cottura
- [3] Linea di comunicazione CAT 5e
- [4] Linea di comunicazione piano cottura CAT 5e
- [5] Interfaccia USB
- [6] Collegamento alla rete unità di controllo
- [7] Collegamento alla rete unità di controllo
- [8] Cavo di collegamento alla rete ventilatore 1
- [9] Connettore di collegamento ventilatore 1
- [10] Cavo di collegamento alla rete ventilatore 2
- [11] Cavo di comando ventilatore 2
- [12] Collegamento Home-Out
- [13] Collegamento Home-In
- [14] Cavo di collegamento Home-In
- [15] Apparecchio esterno
- [16] Collegamento alla rete per apparecchio esterno
- [M] Ventilatore 2
- [S1] Contatto di commutazione esterno

4.13.1 Creare comunicazione tra aspiratore per piano cottura e piani cottura

- Utilizzare esclusivamente il cavo in dotazione.

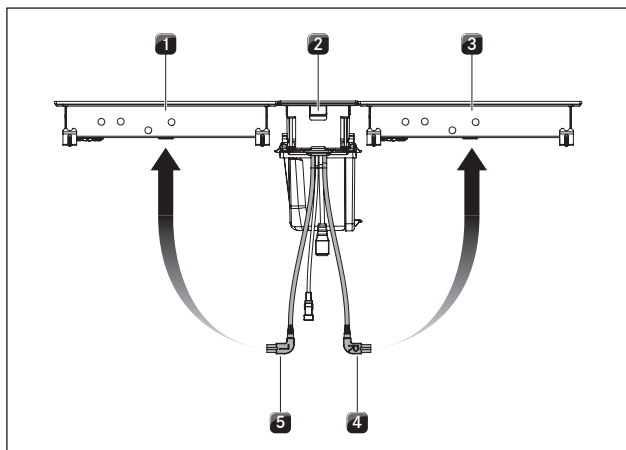


Fig. 4.39 Collegare il cavo di comando ai piani cottura

- [1] Piano cottura sinistro
- [2] Aspiratore per piano cottura
- [3] Piano cottura destro
- [4] Cavo di comando destro piano cottura (R)
- [5] Cavo di comando sinistro piano cottura (L)

- Collegare i cavi di comando dell'aspiratore per piano cottura con i piani cottura limitrofi.
- Fare attenzione all'ordinamento e all'allocazione delle sedi previste.
- Le spine angolari dei cavi di comando sono contrassegnate con L (sinistra) e R (destra).

4.13.2 Montare il manicotto di ferrite pieghevole

INFO Il cavo di collegamento dell'aspiratore per piano cottura deve essere filtrato mediante un manicotto di ferrite per motivi di compatibilità magnetica.

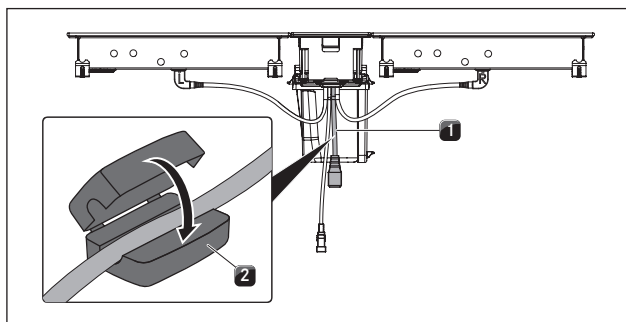


Fig. 4.40 Montare il manicotto di ferrite pieghevole

- [1] Cavo di collegamento
- [2] Manicotto di ferrite pieghevole

- Montare il manicotto di ferrite pieghevole [2] in dotazione sul cavo di collegamento [1].

4.13.3 Stabilire la comunicazione tra unità di comando e unità di controllo

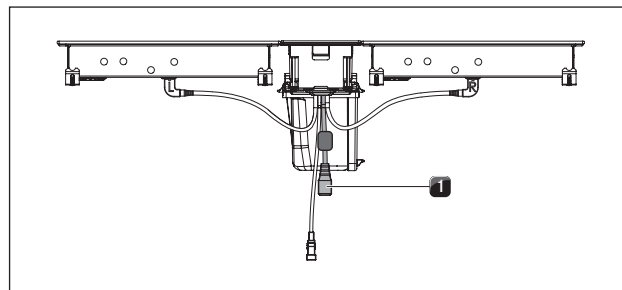


Fig. 4.41 Presa di collegamento per la linea di comunicazione CAT 5e con l'unità di comando

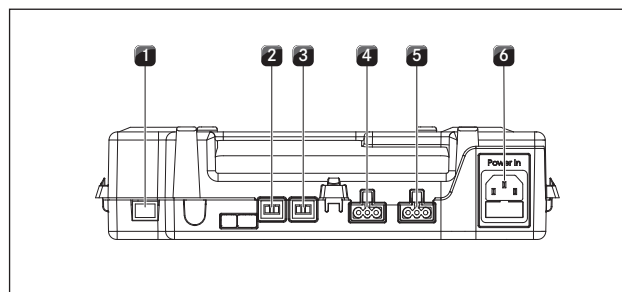


Fig. 4.42 Collegamenti all'unità di controllo

- [1] Presa di collegamento linea di comunicazione CAT 5e
- [2] Collegamento linea di controllo ventilatore 2
- [3] Collegamento linea di controllo ventilatore 1
- [4] Collegamento cavo di collegamento alla rete ventilatore 2
- [5] Collegamento cavo di collegamento alla rete ventilatore 1
- [6] Collegamento cavo di collegamento alla rete con fusibile per correnti deboli

- Collegare con la linea di comunicazione CAT 5e (in dotazione) i collegamenti [1] dell'unità di comando con l'unità di controllo.

INFO Attraverso la linea di comunicazione CAT 5e avviene sia il controllo che l'alimentazione della corrente dell'unità di comando.

4.13.4 Collegare il ventilatore all'unità di controllo

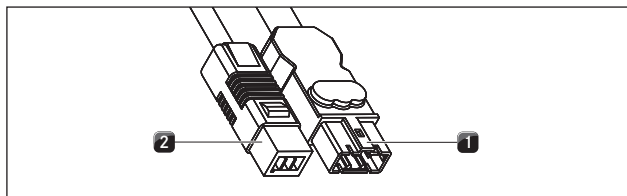


Fig. 4.43 Connettore di collegamento del ventilatore

- [1] Connettore di collegamento cavo di collegamento alla rete ventilatore
- [2] Connettore di collegamento cavo di collegamento ventilatore

- ▶ Collegare il cavo di collegamento del ventilatore [2] con l'unità di controllo.
- ▶ Collegare il cavo di collegamento alla rete del ventilatore [1] con l'unità di controllo.
- Collegando il cavo di collegamento e il cavo di collegamento alla rete del ventilatore non importa se si usa la connessione 1 o 2 all'unità di controllo.

4.13.5 Posizionamento dell'unità di controllo

INFO L'unità di controllo deve essere posizionata nel corpo della cucina.

INFO Posizionare l'unità di controllo all'interno del corpo della cucina in modo tale da non renderla liberamente accessibile all'utente (ad es. copertura dello zoccolo sul retro).

Possibilità di posizionamento consentite all'interno del corpo della cucina:

- su un piano intermedio
- su un canale piatto
- montaggio sul corpo della cucina

INFO Fare attenzione nel posizionamento dell'unità di controllo alla lunghezza dei cavi del collegamento alla rete (1 m).

4.13.6 Collegamento alla rete di corrente

- ▶ Rispettare tutte le indicazioni di sicurezza e le avvertenze (v. cap. Sicurezza).
- ▶ Rispettare tutte le leggi e prescrizioni statali e regionali, oltre alle norme aggiuntive dell'ente fornitore di energia elettrica.

INFO Il collegamento alla rete elettrica deve essere eseguito esclusivamente da elettricisti specializzati e riconosciuti, che dovranno assumersi anche la responsabilità di un'installazione e messa in funzione a norma.

Avvertenza speciale per CKT:

INFO La griglia Teppanyaki in acciaio inox CKT Classic è prevista per il funzionamento a una rete d'alimentazione con impedenza di sistema Z_{max} al punto di trasferimento (presa di casa) di max. 0,1247 Ohm. L'utente deve assicurare che l'apparecchio venga alimentato da un unico ente fornitore di energia elettrica in grado di soddisfare questo requisito. In caso di necessità l'impedenza del sistema può essere richiesta all'ente fornitore di energia elettrica locale.

Collegamento alla rete elettrica piani cottura

Il cavo di allacciamento alla linea elettrica (già premontato) deve essere almeno di tipo H05V2V2-F.

Collegamento	Fusibile	Sezione minima
Connessione monofase	1 x 16 A	1,5 mm ²

Tab. 4.7 Fusibile e sezione minima

INFO Un cavo di collegamento alla rete danneggiato deve essere sostituito con un cavo di collegamento alla rete adeguato. Ciò può essere eseguito soltanto da un servizio assistenza clienti autorizzato.

- ▶ Spegnere l'interruttore principale/interruttore automatico prima di collegare il piano cottura.
- ▶ Bloccare l'interruttore principale/interruttore automatico dalla riaccensione involontaria.
- ▶ Controllare che la tensione sia assente.
- ▶ Attaccare il piano di cottura esclusivamente tramite saldo collegamento ad un cavo di allacciamento alla linea elettrica.

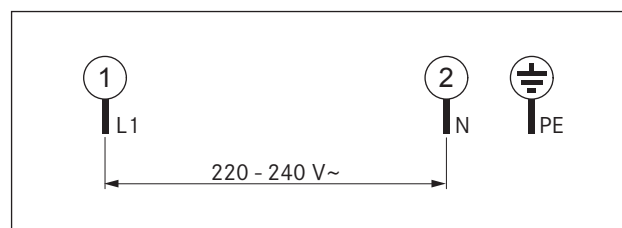


Fig. 4.44 Schema di collegamento per collegamento monofase piano cottura

Connessione alla rete elettrica unità di controllo

- ▶ Collegare il cavo di collegamento alla rete dell'unità di controllo con l'alimentazione di corrente.
- ▶ Controllare che il montaggio sia corretto.
- ▶ Accendere l'interruttore principale/interruttore automatico.

4.14 Installazione gas (solo per piano cottura a gas CKG)

L'allacciamento del gas deve essere eseguito unicamente da un installatore specializzato e nel rispetto delle norme della polizia municipale in vigore. Rispettare le prescrizioni locali dell'ente fornitore di energia.

Paese	Disposizioni/Direttive
Germania	DVGW TRGI 2018 e Foglio di lavoro DVGW G 600
Austria	Direttive ÖVGW-GK
Svizzera	Principi guida SVGW del gas G1 Direttiva EKAA 6517 Disposizioni dell'associazione cantonale dei Vigili del fuoco (VKF)
Paesi Bassi	Disposizioni della normativa NBN D 51-003
Belgio	Disposizioni e condizioni per il collegamento dell'ente fornitore del gas (G.D.F.) e dell'ente fornitore dell'energia elettrica (E.D.F)
Francia	

Tab. 4.8 Disposizioni nazionali (indicazioni senza garanzia)

4.14.1 Areazione

Questo apparecchio non può essere allacciato ad un'uscita per gas di scarico. Deve essere installato e allacciato secondo le disposizioni vigenti in materia di installazione. Prestare particolare attenzione a misure di areazione appropriate.

- ▶ Durante il funzionamento (dell'apparecchio) assicurare sempre una sufficiente areazione.

4.14.2 Allacciamento gas

Questo apparecchio di cottura a gas corrisponde alla classe di dispositivo 3. risulta dotato di un tubo flessibile di collegamento. Il tubo del gas deve soddisfare i requisiti della normativa EN14800.

- Si consiglia di installare una presa di gas di sicurezza nel mobile adiacente.
- L'allacciamento al gas liquido (GPL) avviene per interposizione di un tubo di collegamento a tenuta stagna (tubo D: 8 x 1 mm).
- L'allacciamento all'alimentazione del gas deve essere realizzato per mezzo di tubi flessibili e privi di saldature in acciai inossidabili.
- L'allacciamento con un tubo flessibile di sicurezza deve essere realizzato di una lunghezza massima di 1500 mm conformemente alla normativa DIN 3383.
- Gli angolari di collegamento e gli elementi di raccordo devono essere provvisti di una filettatura maschio di 1/2 pollice conformemente alle disposizioni locali in materia (v. tabella 4.8).
- ▶ Collegare l'apparecchio come segue:
- ▶ Spegnere tutti gli apparecchi.
- ▶ Chiudere l'alimentazione di gas.
- ▶ Spegnere l'interruttore principale/interruttore automatico prima di collegare il piano cottura.
- ▶ Bloccare l'interruttore principale/interruttore automatico dalla riaccensione involontaria.

- ▶ Controllare che la tensione sia assente.
- ▶ Controllare il tipo e la pressione del gas della condotta di alimentazione gas.
- ▶ Assicurarsi che l'apparecchio sia dotato degli ugelli adatti a garantire una corretta fiamma del bruciatore e un funzionamento sicuro.
- ▶ Rimuovere il sigillo in gomma dal tubo flessibile di collegamento.
- ▶ In caso di utilizzo di un tubo flessibile di sicurezza collegarlo a tenuta di gas con un morsetto di sicurezza omologato direttamente alla presa del piano cottura a gas.
- Utilizzare soltanto il tipo di collegamento consentito nel rispettivo paese.
- ISO 228-1/ISO7-1(EN10226): cilindrico/conico
- ISO 228-1/ISO 228-1: cilindrico/cilindrico
- ▶ Collegare l'apparecchio con la condotta di alimentazione gas.
- ▶ Serrare tutti i raccordi.
- ▶ Controllare che il montaggio sia corretto.
- ▶ Controllare il corretto funzionamento del rubinetto di arresto.
- ▶ Controllare la tenuta stagna dell'allacciamento del gas tramite prova di perdita.
- ▶ Assicurarsi che non possano formarsi scintille.
- ▶ Non utilizzare fuoco o fiamme libere.
- ▶ Controllare tutti i collegamenti tra piano cottura e allacciamento del gas con strumenti di prova idonei.
- ▶ Se si utilizza uno spray per perdite umettare tutti i collegamenti.
- ▶ Scoprendo una fuga di gas chiudere l'alimentazione di gas e areare il locale.
- ▶ Sigillare il punto di fuoriuscita del gas.
- ▶ Verificare nuovamente tutti i collegamenti e l'allacciamento del gas.
- ▶ Ripetere la prova di perdita fino a quando tutti i raccordi sono a tenuta stagna.
- ▶ Creare un protocollo sulla prova di perdita e consegnarlo all'utente.
- ▶ Accendere l'interruttore principale/interruttore automatico.
- ▶ Mettere in funzione il sistema (v. cap. Uso)
- ▶ Controllare che tutte le funzioni dell'aspiratore per piano cottura e del piano cottura si attivino correttamente.
- ▶ Controllare che la fiamma del bruciatore, soprattutto in funzione con l'aspiratore per piano cottura, funzioni correttamente.

4.14.3 Convertire il tipo di gas

INFO La conversione degli ugelli del gas, del tipo di gas, della pressione gas e delle linee caratteristiche del gas può essere eseguita esclusivamente da personale specializzato e riconosciuto o dai tecnici di servizio BORA. Questi dovranno assumersi anche la responsabilità di un'installazione e messa in funzione a norma.

- ▶ Spegnere tutti gli apparecchi.
- ▶ Chiudere l'alimentazione di gas della condotta di alimentazione gas.
- ▶ Spegnere l'interruttore principale/interruttore automatico.
- ▶ Bloccare l'interruttore principale/interruttore automatico dalla riaccensione involontaria.
- ▶ Controllare che la tensione sia assente.

Sostituire l'ugello del bruciatore a gas nel bruciatore stesso

INFO Gli ugelli regolano il flusso di gas massimo a seconda del tipo e della pressione del gas.

INFO Il piano cottura a gas è preinstallato di serie per il gas naturale G20/20mbar (premontato).

INFO Utilizzare soltanto ugelli omologati e stampigliati.

Il timbro sugli ugelli corrisponde ai valori riportati nella tabella ugelli ed è posizionato sugli ugelli o in alto o lateralmente.

UE		
Tipo di gas/Pressione gas mbar	Ø Bruciatore SR/ Bruciatore normale	Ø Brenner R/ Bruciatore ad alta potenza
G20/20	104	125
G25/20	110	131
G20/10	122	155
G20/13	115	149
G25/25	104	131
G25,3/25		
G20/25	100	119
G30/29	69	85
G31/37		
G30/50	62	78
G30/31 - 50 mbar		

Tab. 4.9 Tabella ugelli

Valori nominali di allacciamento complessivi per gas liquido:

Tipo di gas	mbar	kW	g/h	m ³ /h
G30/G31	50	4,90	328	0,129
G30	29	5,00	348	0,137

Tab. 4.10 Valori nominali d'allacciamento per gas liquido

Valori nominali di allacciamento complessivi per gas naturale:

Tipo di gas	mbar	kW	m ³ /h
G20	20	5,00	0,449
G25	25	5,10	0,538
G25.3	25	5,10	0,538
G20	13	5,10	0,486
G25	20	4,80	0,501

Tab. 4.11 Valori nominali d'allacciamento per gas naturale

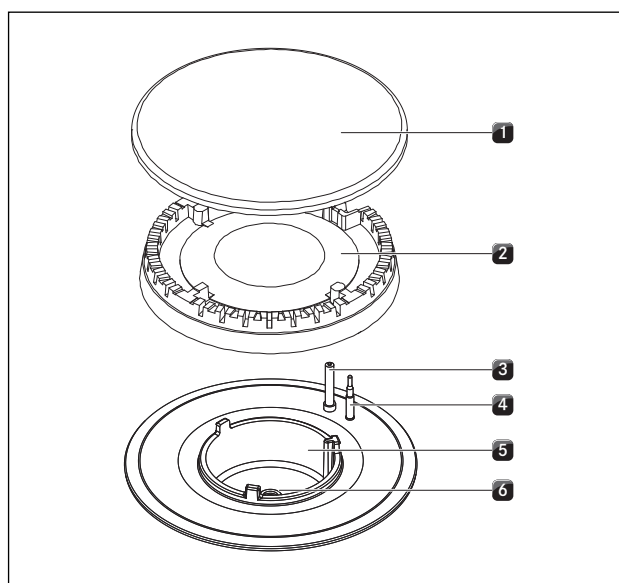


Fig. 4.45 Struttura bruciatore a gas

- [1] Coperchio del bruciatore a gas
- [2] Testina del bruciatore
- [3] Dispositivo di accensione elettrico
- [4] Termoelemento di sicurezza
- [5] Alloggiamento bruciatore
- [6] Ugello bruciatore gas

- ▶ Rimuovere il supporto pentole.
- ▶ Rimuovere il coperchio del bruciatore [1] dalla testina del bruciatore [2].
- ▶ Rimuovere la testina del bruciatore [2] dall'uscita gas.

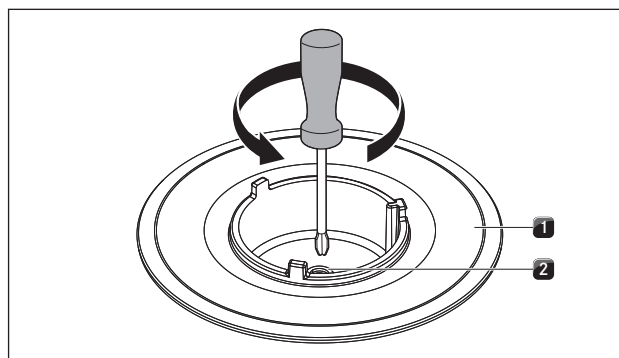


Fig. 4.46 Bruciatore piano cottura con ugello bruciatore gas

- [1] Bruciatore gas
- [2] Ugello bruciatore gas

4.15.1 Controllo di funzionamento

- ▶ Sottoporre tutti i dispositivi a un accurato controllo delle funzionalità.
- ▶ Per le segnalazioni d'errore consultare il cap. "Risoluzione dei guasti" nelle Istruzioni per l'uso.

Controllo di funzionamento per piano cottura a gas CKG

- ▶ Accendere la zona cottura.

La regolazione del gas elettronica si calibra (ronzio) ed infine avviene l'accensione automatica della fiamma a gas nella zona cottura selezionata.

La fiamma a gas arde in modo stabile ed omogeneo.

Prima messa in funzione piano cottura a gas in funzionamento combinato con l'aspiratore per piano cottura

- ▶ Accendere l'aspiratore per piano cottura al massimo livello di potenza.
- ▶ Accendere tutte le zone cottura al minimo livello di potenza.

La regolazione del gas elettronica si calibra (ronzio) ed infine avviene l'accensione automatica della fiamma a gas nella zona cottura selezionata.

La fiamma a gas arde in modo stabile e non si spegne (nessuna riaccensione). È normale che l'aspiratore per piano cottura eserciti una leggera influenza sulla fiamma a gas (dovuta alla corrente).

INFO Se la fiamma a gas dovesse spegnersi, dovesse verificarsi un ritardo nella produzione della fiamma maggiore e/o se la fiamma non fosse corretta (ad es. formazione di nerofumo, ritorni di fiamma...) la linea caratteristica dovrà essere aumentata e, necessario, anche la ventilazione nel funzionamento aspirante, e/o l'apertura di sfogo nel funzionamento filtrante, dovranno essere ingranditi.

Guasti durante la prima messa in funzione del piano cottura a gas CKG

Durante la prima messa in funzione, dopo un periodo prolungato di inattività o dopo la sostituzione delle bombole di gas liquido sono possibili delle anomalie:

- I bruciatori non si accendono.
 - Può esserci dell'aria nel condotto del gas.
- ▶ Ripetere il processo di accensione.
- Il bruciatore non si accende e il piano cottura non reagisce.
 - Bisogna calibrare nuovamente la regolazione elettrica del gas.
- ▶ Eseguire tramite il menu configurazione gas il reset della regolazione del gas.

4.16 Sigillare gli apparecchi

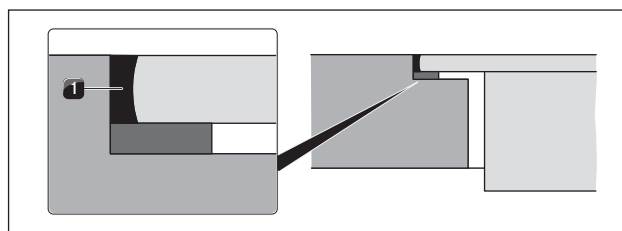


Fig. 4.48 Pasta sigillante al silicone per montaggio a filo piano

- [1] Pasta sigillante al silicone nera resistente al calore

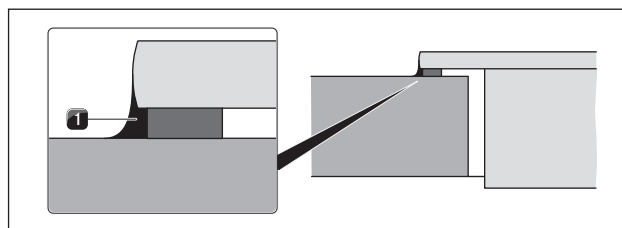


Fig. 4.49 Pasta sigillante al silicone per montaggio in battuta

- [1] Pasta sigillante al silicone nera resistente al calore

- ▶ A conclusione di tutti i lavori di montaggio e della prima messa in funzione sigillare gli apparecchi su tutto il perimetro (anche tra l'aspiratore per piano cottura e il piano cottura) con pasta in silicone nera resistente al calore [1].
- ▶ Fare attenzione che la pasta sigillante al silicone non finisca sotto l'apparecchio.

4.17 Consegna all'utente

A conclusione del montaggio:

- ▶ Spiegare all'utente le funzioni essenziali.
- ▶ Informare l'utente su tutti gli aspetti rilevanti per la sicurezza dell'uso e della manipolazione.
- ▶ Incollare le targhette in dotazione sulla penultima pagina delle istruzioni di comando (v. Istruzioni di comando, cap. Targhette).

Se è stato montato un piano cottura a gas CKG:

- ▶ con un piano cottura a gas CKG applicare la targhetta del set di ugelli anche sulla penultima pagina delle istruzioni per l'uso.
- ▶ Consegnare all'utente gli accessori e le istruzioni per l'uso e il montaggio da conservare con cura.

5 Messa fuori esercizio, smontaggio e smaltimento

- ▶ Rispettare tutte le indicazioni di sicurezza e le avvertenze (v. cap. Sicurezza).
- ▶ Rispettare le istruzioni del produttore accluse.

5.1 Messa fuori esercizio

Con messa fuori esercizio s'intende la messa fuori esercizio definitiva e lo smontaggio. In seguito a una messa fuori esercizio non è più possibile montare l'apparecchio in un altro mobile, rivenderlo privatamente o smaltirlo.

INFO La disconnessione del collegamento elettrico e del gas deve essere eseguita esclusivamente da personale specializzato e riconosciuto.

- ▶ Per la messa fuori esercizio spegnere l'apparecchio (v. cap. Uso)
- ▶ Staccare l'apparecchio dall'alimentazione di tensione.
- ▶ Staccare l'apparecchio dall'alimentazione di gas.

5.2 Smontaggio

Lo smontaggio richiede che l'apparecchio sia accessibile e sia stato staccato dall'alimentazione di tensione. Negli apparecchi a gas accertarsi che l'allacciamento al gas sia chiuso.

- ▶ Allentare le staffe di fissaggio.
- ▶ Rimuovere le fughe di silicone.
- ▶ Staccare l'apparecchio dal canale di aspirazione.
- ▶ Sollevare l'apparecchio dal piano di lavoro.
- ▶ Rimuovere gli altri accessori.
- ▶ Smaltire l'apparecchio usato e accessori contaminati come descritto in „Smaltimento nel rispetto dell'ambiente“.

5.3 Smaltimento nel rispetto dell'ambiente

Smaltimento dell'imballaggio di trasporto

INFO L'imballaggio protegge l'apparecchio da danni dovuti al trasporto. I materiali d'imballaggio sono scelti in base a criteri eco-sostenibili e secondo la tecnica dello smaltimento e sono quindi riciclabili.

La restituzione dell'imballaggio nel circuito dei materiali fa risparmiare materie prime e riduce la produzione di rifiuti. Il vostro rivenditore sarà lieto di riprendere l'imballaggio.

- ▶ Consegnate l'imballaggio al vostro rivenditore
- o
- ▶ smaltite l'imballaggio a regola d'arte tenendo conto delle norme regionali.

Smaltimento dell'apparecchio usato



Gli apparecchi elettrici contrassegnati con questo simbolo non fanno parte dei rifiuti domestici dopo la scadenza della loro durata d'utilizzo. Devono essere smaltiti presso un punto di raccolta per il riciclaggio di apparecchi elettrici o elettronici usati. All'occorrenza, informazioni in merito sono disponibili presso le amministrazioni cittadine o comunali.

Apparecchi elettrici ed elettronici usati contengono spesso materiali preziosi. Tuttavia contengono anche sostanze tossiche che sono servite per la loro funzione e sicurezza. Nei rifiuti residui o in caso di trattamento errato, queste sostanze possono essere dannose per la salute umana e per l'ambiente.

- ▶ Non smaltire assolutamente il vostro apparecchio usato con i rifiuti domestici.
- ▶ Consegnare l'apparecchio usato a un punto di raccolta regionale per la resa e l'utilizzo di componenti elettrici ed elettronici e altri materiali.

Germania:

BORA Lüftungstechnik GmbH
Rosenheimer Str. 33
83064 Raubling
Germania
T +49 (0) 8035 / 9840-0
F +49 (0) 8035 / 9840-300
info@bora.com
www.bora.com

Austria:

BORA Vertriebs GmbH & Co KG
Innstraße 1
6342 Niederndorf
Austria
T +43 (0) 5373 / 62250-0
F +43 (0) 5373 / 62250-90
mail@bora.com
www.bora.com

Europa:

BORA Holding GmbH
Innstraße 1
6342 Niederndorf
Austria
T +43 (0) 5373 / 62250-0
F +43 (0) 5373 / 62250-90
mail@bora.com
www.bora.com

Australia - Nuova Zelanda:

BORA APAC Pty Ltd
100 Victoria Road
Drummoyne NSW 2047
Australia
T +61 2 9719 2350
F +61 2 8076 3514
info@boraapac.com.au
www.bora-australia.com.au

