

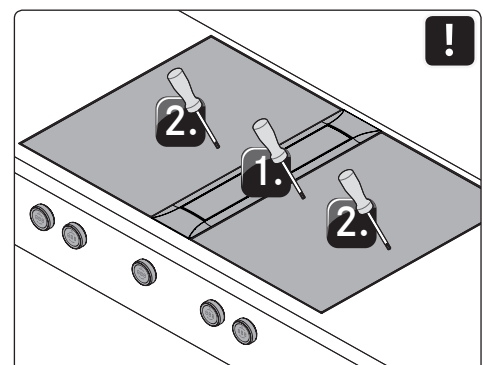
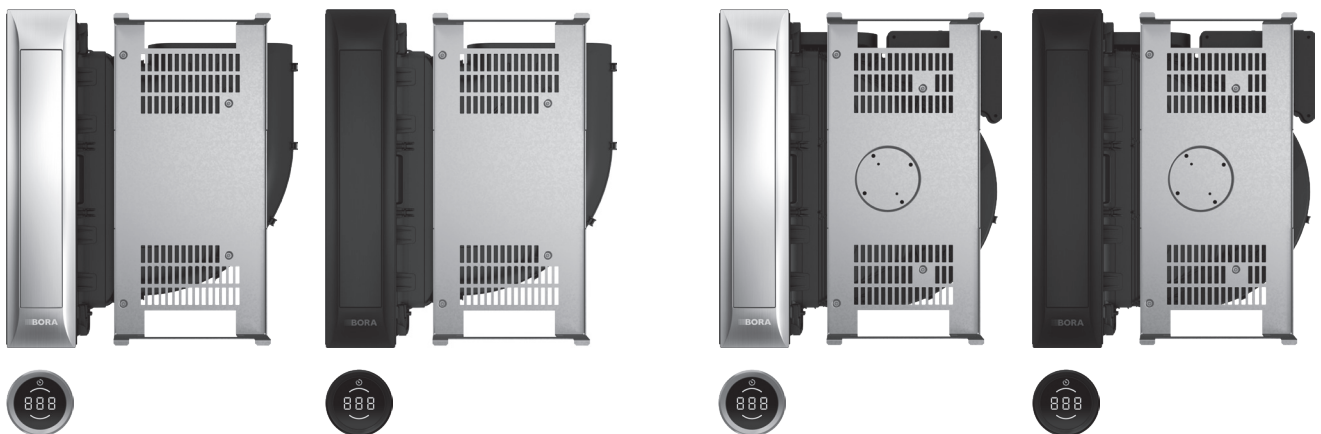
SV Monteringsanvisning PKA3/PKA3AB, PKAS3/PKAS3AB

BORA Pro ångsug

BORA Pro ångsug All Black

BORA Pro ångsugssystem med integrerad motor

BORA Pro ångsugssystem med integrerad motor All Black



PKA3XIMSV-100

Innehållsförteckning

1	Allmänt	3	4.11	Upprätta kommunikation och elanslutning	22
1.1	Garanti	3	4.11.1	Ansluta vridknapp	22
1.2	Användnings- och monteringsanvisningens giltighet	3		- Anslut vridknapp på ångsugen	22
1.3	Produktkonformitet	3	4.11.2	Anslutningar på ångsugssystem PKAS3/PKAS3AB	22
1.4	Dataskydd	3		- Ansluta en extramotor	22
1.5	Framställning av information	3	4.11.3	Ansluta ångsug PKA3/PKA3AB	22
2	Säkerhet	4		- Koppla ihop styrenheten och motorn med ångsugen	22
2.1	Regelrätt användning	4		- Koppla bort strömförsöjningsledning	23
2.2	Allmänna säkerhetsanvisningar	4		- Ansluta en extramotor	23
2.3	Säkerhetsanvisningar Montering	5	4.11.4	Upprätta kommunikation mellan ångsug och spishällar	23
2.4	Säkerhetsanvisningar reparation, service och reservdelar	6	4.11.5	Upprätta en elanslutning	23
2.5	Säkerhetsanvisningar demontering och avfallshantering	6		- Nätanslutning ångsug	24
3	Tekniska data	7	4.12	Grundkonfiguration	25
3.1	BORA Pro ångsug PKA3/PKA3AB	7	4.13	Första idrifttagning	25
3.2	BORA Pro ångsugssystem med integrerad motor PKAS3/PKAS3AB	7	4.14	Funktionskontroll	25
3.3	Apparatmått vridknapp BORA Professional 3.0	8	4.15	Foga apparaterna	25
4	Montering	9	4.16	Överlämnande till användaren	25
4.1	Allmänna monteringsanvisningar	9	5	Urdrifttagning, demontering och avfallshantering	26
4.1.1	Användning av ångsugen med en rumsluftberoende eldstad	9	5.1	Urdrifttagning	26
4.2	Kontrollera leveransen	9	5.2	Demontering	26
	- Leveransinnehåll PKA3/PKA3AB	9	5.3	Miljövämlig avfallshantering	26
	- Leveransinnehåll PKAS3/PKAS3AB	10	6	Anmärkningar	27
4.3	Verktyg och hjälpmedel	10			
4.4	Monteringsinstruktioner	10			
4.4.1	Säkerhetsavstånd	10			
4.4.2	Minsta inbyggnadsmått (vid standardmontering)	10			
4.4.3	Arbetsbänk och köksinredning	11			
4.4.4	Tillbakaledning av återvunnen luft när ångsugen används med luftcirkulation	11			
4.5	Mått på ursparningen	11			
4.5.1	Planmontering	11			
4.5.2	Ytmontering	12			
4.6	Inmontering av vridknapparna i underskåpets list	12			
4.6.1	Borring av listen, ångsug	12			
4.6.2	Exempel på borring av lister	13			
4.6.3	Vridknapp monterad	13			
4.7	Planeringsalternativ PKA3/PKA3AB	14			
4.7.1	Luftflöde rakt i sidled	14			
4.7.2	Luftflöde åt vänster (montering med 180° vridning)	15			
	- Luftflöde åt vänster med det krökta kanalstycket	15			
4.7.3	Vrid täckramen om 180°	15			
4.8	Montera ångsugen	15			
4.8.1	Placera ångsugen	16			
4.8.2	Montering av ångsugen	16			
4.9	Montera kanalsystemet	17			
4.9.1	Kanalanslutningsmått	17			
4.9.2	Förberedelser för monteringen	18			
4.9.3	Ansluta kanalsystemet till apparaten	18			
4.9.4	Standardmontering PKA3/PKA3AB	18			
4.9.5	Installera tillsatsmotorn	19			
4.10	Anslutning av externa kopplingskontakter	19			
	- Förberedelse PKAS3/PKAS3AB	19			
	- Förberedelse av styrenheten på PKA3/PKA3AB	19			
	- Förberedelser för anslutningsledningarna för externa kopplingsenheter	20			
	- Installation av den externa kopplingsenheten	20			

1 Allmänt

Denna anvisning innehåller viktig information som ska förhindra att du skadar dig eller att apparaten.

Läs igenom denna anvisning noga innan installation eller första idrifttagning av apparaten.

Med denna anvisning gäller även andra underlag.

Det är viktigt att alla underlag som medföljer leveransen beaktas.

Montering och installation får endast ske av utbildad fackpersonal under iakttagande av gällande lagar, föreskrifter och normer. Alla säkerhets- och varningsanvisningar samt instruktionerna i medlevererade underlag måste beaktas.

1.1 Garanti

BORA Holding GmbH, BORA Vertriebs GmbH & Co KG, BORA APAC Pty Ltd och BORA Lüftungstechnik GmbH – i det följande kallade BORA – ansvarar inte för skador som uppstått p.g.a. att de i leveransen medlevererade underlagen har ignorerats! Dessutom ansvarar BORA inte för skador som uppstår genom ej fackmannamässig montering och att säkerhets- och varningsanvisningar har ignorerats!

1.2 Användnings- och monteringsanvisningens giltighet

Anvisningen gäller för olika varianter av apparater. Därför kan det hända, att vissa funktioner som beskrivs inte finns på din apparat. En del detaljer på bilderna kan avvika från en och annan apparatvariant och bilderna ska ses som principbeskrivningar.

1.3 Produktkonformitet

Direktiv

Dessa apparater motsvarar följande EU/EG-direktiv:

2014/30/EU EMK-direktivet

2014/35/EU lågspänningsdirektivet

2009/125/EG ekodesigndirektivet

2011/65/EU RoHS-direktivet

1.4 Dataskydd

Din ångsug lagrar under drifttiden pseudonymiserad data som t.ex. de menyinställningar du valt, drifttimmar för de olika tekniska enheterna och antalet valda funktioner. Dessutom dokumenterar din ångsug fel i kombination med antal drifttimmar.

Data kan bara avläsas manuellt på din ångsug. Därmed är det upp till dig att avgöra detta.

Vid service möjliggör denna lagrade information en snabb felsökning och felavhjälpling.

1.5 Framställning av information

För att du ska kunna arbeta snabbt och säkert med hjälp av anvisningarna, används enhetliga formateringar, numreringar, symboler, säkerhetsanvisningar, begrepp och förkortningar. Begreppet apparat används både för spishällar, ångsugar och för spishällar med ångsug.

Instruktionerna märks med en pil:

- Genomför alltid alla hanteringsinstruktioner i den ordningsföljd som anges.

Uppräkningar märks med ett uppräkningsstecken i form av en punkt i början av raden:

- Uppräkning 1
- Uppräkning 2

i Om det är något särskilt som du måste iaktta, så uppmärksammas du på det.

Säkerhets- och varningsanvisningar

Säkerhets- och varningsanvisningarna i denna anvisning utmärks med symboler och signalord.

Säkerhets- och varningsanvisningar ser ut som följer:

⚠ VARNINGSTECKEN OCH SIGNALORD!

Farans art och källa

Följder om anvisningarna inte beaktas

- Åtgärder för att undvika fara

Därvid gäller:

- Varningstecken visar på en ökad risk för skada.
- Signalordet visar på farans omfattning.

Varningstecken	Signalord	Hot
	Fara	Indikerar en omedelbar farlig situation, vilken kan leda till döden eller allvarliga kroppsskador om den inte beaktas.
	Varning	Indikerar en eventuellt farlig situation, vilken kan leda till döden eller allvarliga kroppsskador om den inte beaktas.
	Se upp	Indikerar en eventuellt farlig situation, vilken kan leda till obetydliga eller lätta kroppsskador om den inte beaktas.

tab. 1.1 Varningsteckens och signalordens betydelse

2 Säkerhet

Apparaten motsvarar föreskrivna säkerhetsbestämmelser. Användaren ansvarar för att apparaten används på ett säkert sätt, att den rengörs och hålls i gott skick. En felaktig användning kan leda till person- och sakskador.

2.1 Regelrätt användning

Apparaten är enbart till för att användas vid matlagning i privata hushåll.

Denna apparat är inte lämplig för:

- att användas utomhus
 - att värma upp lokaler
 - att kyla, ventilera eller avfukta lokaler
 - att användas i mobila lokaler som lastbilar, fartyg eller flygplan
 - att användas med en extern timer eller en separat fjärrkontroll (med undantag för nödavstängning)
 - att användas i höjder över 2 000 m (över havsnivå)
- Annan användning eller användning utöver vad som här beskrivits, gäller som olämplig.

i BORA står inte för skador som orsakats genom olämplig eller felaktig användning.

Varje felaktig användning är förbjuden!

2.2 Allmänna säkerhetsanvisningar

⚠ FARA!

Förpackningsdelar kan utgöra fara för kvävning

Förpackningsdelar (t.ex. folier, frigolit) kan vara livsfarliga för barn.

- ▶ Förvara förpackningsdelar oåtkomligt för barn.
- ▶ Avfallshandtera förpackningen korrekt och omgående.

⚠ FARA!

Skadade ytor utgör fara för elstötar eller andra skador

Genom sprickor, repor eller brott på apparatens ovanyta (t.ex. skadad glaskeramik) i synnerhet vid manöverområdet, kan elektroniken under friläggas eller skadas. Det kan leda till elektriska stötar. Dessutom kan en skadad ovanyta förorsaka skador.

- ▶ Rör inte vid den skadade ovanytan.
- ▶ Stäng genast av apparaten om bristningar, sprickor eller repor uppstått på glaskeramik.
- ▶ Skilj apparaten med hjälp av LS-brytare, säkringar, automatsäkringar eller reläer säkert från elnätet.
- ▶ Kontakta BORA Service.

⚠ VARNING!

Skaderisk på grund av skadade komponenter

Skadade komponenter som inte kan monteras av utan verktyg, kan förorsaka skador.

- ▶ Försök inte att själv reparera eller byta ut skadade komponenter.
- ▶ Kontakta BORA Service.

⚠ VARNING!

Fara för skada resp. åverkan genom fel komponenter eller egna gjorda ändringar.

Fel byggnadsdetaljer kan leda till personskador eller till att apparaten skadas. Ändringar, på- och ombyggnad av apparaten kan påverka säkerheten negativt.

- ▶ Använd endast originalkomponenter.
- ▶ Gör inga ändringar, på- eller ombyggnadsarbeten på apparaten.

SE UPP!

Risk för personskador genom nerfallande apparatkomponenter

Nerfallande apparatkomponenter kan förorsaka personskador (t.ex. gjutjärnsgaller, manöverkomponenter, täckplattor, fettfilter osv).

- ▶ Lägg de avtagna apparatkomponenterna säkert vid sidan av apparaten.
- ▶ Säkerställ att inga avtagna apparatkomponenter kan falla ner.

SE UPP!**Risk för personskador genom överbelastning**

Vid transport och montering av apparaten kan du skada leder och rygg vid felaktig hantering.

- ▶ Vid behov bör apparaten transporteras och monteras av två personer.
- ▶ Använd eventuellt lämpliga hjälpmedel för att undvika skador.

SE UPP!**Skador p.g.a. icke fackmannamässig användning**

Apparatens yta får inte användas som arbets- eller avläggningsyta. Apparaterna kan skadas (särskilt av hårda och spetsiga föremål).

- ▶ Använd inte apparaterna som arbets- eller förvaringsyta.
- ▶ Håll hårda och spetsiga föremål borta från apparatens yta.

Störningar och fel

- ▶ Vid störningar och fel ber vi dig beakta anvisningarna i kapitlet Felavhjälpning.
- ▶ Vid störningar eller fel som inte finns beskrivna, kontaktar du BORA Service.

Husdjur

- ▶ Låt inte husdjur komma i närheten av apparaten.

2.3 Säkerhetsanvisningar Montering

i Installation och montering av apparaten får bara genomföras av auktoriserad fackpersonal, som känner till och iakttar landets gällande bestämmelser och de lokala energiföretagens tilläggsbestämmelser.

i Vid monteringen bör du hålla de min.-avstånd som framgår ur kapitlet Montering (säkerhetsavstånd).

i Arbeten på elektriska komponenter får bara genomföras av auktoriserad elfackpersonal.

Vi kan bara garantera apparatens elektriska säkerhet om den ansluts till ett skyddsledarsystem som är fackmannamässigt installerat. Se till att dessa grundläggande säkerhetsåtgärder vidtas.

Apparaten måste vara anpassad till den lokala spänningen och frekvensen.

- ▶ Kontrollera uppgifterna på typskylten och koppla inte in apparaten om det föreligger avvikelser.

- ▶ Genomför alla arbeten uppmärksamt och noggrant.
- ▶ Koppla inte apparaterna till elnätet innan kanalsystemet har monterats och luftcirkulationsfiltret har satts i.
- ▶ Använd bara de angivna anslutningskablarna. Dessa ingår eventuellt i leveransen.
- ▶ Använd inte apparaten förrän den är helt monterad, först då kan vi garantera säker drift.

⚡ FARA!**Risk för elstötar om apparaten är skadad**

En skadad apparat kan förorsaka elstötar.

- ▶ Kontrollera apparaten på synliga skador före monteringen.
- ▶ Montera ingen skadad apparat och anslut inte någon skadad apparat.
- ▶ Ta ingen skadad apparat i drift.

SE UPP!**Risk för brännskada om vridknappen inte har placerats rätt**

Om vridknapparna monteras på olämpliga ställen kan det resultera i brännskador på spishällens yta.

- ▶ Montera vridknapparna bara på lämpliga ställen så de blir praktiska och säkra att använda.

2.3.1 Säkerhetsanvisningar Montering Ångsug**⚡ FARA!****Risk för elstötar genom restström**

Apparatens elektroniska komponenter kan innehålla restström och orsaka elektriska stötar.

- ▶ Rör inte vid några friliggande kontakter.

⚡ FARA!**Risk för elstötar genom felaktig isolering**

Genom en felaktig avisolering av anslutningsledningen på externa kopplingsdon finns risk för elstötar.

- ▶ Se till att anslutningsledningen är tillräckligt säkrad med dragavlastningsklämman i styrenheten.
- ▶ Förvissa dig om att angivna avisoleringslängder iakttas.

⚠ VARNING!**Risk för skador genom det rörliga motorhjulet**

Risk för skador när motorhjulet snurrar.

- ▶ Installera bara apparaten i spänningsfritt tillstånd.
- ▶ Koppla ihop motorn på båda sidorna med kanalsystemet före idrifttagningen.

Särskilda säkerhetsanvisningar för planering av frånluftsystem**⚠ FARA!****Livsfara genom rökförgiftning**

Ångsugen i utsugsdrift drar ut luft ur det rum den befinner sig i samt i angränsande rum. Utan tillräcklig tilluft uppstår ett undertryck. Om man samtidigt använder en rumsluftberoende eldstad kan då giftiga gaser sugas in i rummen från den öppna spisen eller utsugningsschaktet.

- ▶ Se till att det alltid finns tillräckligt med tilluft.
- ▶ Använd bara tillåtna och testade kopplingsapparater (t.ex. fönsterkontaktbrytare, undertrycksmonitorer) och låt auktoriserad fackpersonal (auktoriserad skorstensfejare) godkänna dem.

Kanalledning i samband med väggventiler

Vi en kanalledning utan böj och ett avstånd på <900 mm mellan motor och väggventil bör man räkna med ett ingreppsskydd (finns som tillbehör).

2.4 Säkerhetsanvisningar reparation, service och reservdelar

- i** Reparations- och servicearbeten får bara genomföras av auktoriserad fackpersonal, som känner till och iakttar landets gällande bestämmelser och de lokala energiföretagens tilläggsbestämmelser.
- i** Arbeten på elektriska komponenter får bara genomföras av auktoriserad elfackpersonal.
- ▶ Innan varje reparation ska apparaten kopplas ifrån strömförsörjningen.

⚠ VARNING!**Risk för personskador resp sakskador om reparation sker på ett icke fackmässigt sätt.**

Fel byggnadsdetaljer kan leda till personskador eller till att apparaten skadas. Ändringar, på- och ombyggnad av apparaten kan påverka säkerheten negativt.

- ▶ Använd enbart originalreservdelar vid reparationer.
- ▶ Gör inga ändringar, på- eller ombyggnadsarbeten på apparaten.

- i** En skadad strömförsörjningsledning måste ersättas med en passande strömförsörjningsledning. Det får bara göras av auktoriserad kundtjänst.

2.5 Säkerhetsanvisningar demontering och avfallshantering

- i** Demonteringen av apparaten får bara genomföras av auktoriserad fackpersonal, som känner till och iakttar landets gällande bestämmelser och de lokala energiföretagens tilläggsbestämmelser.
- i** Arbeten på elektriska komponenter får bara genomföras av auktoriserad elfackpersonal.
- ▶ Innan demontering ska apparaten kopplas ifrån strömförsörjningen.

⚠ FARA!**Risk för elstötar genom felaktig urkoppling**

Genom apparatens felaktiga bortkoppling från nätspänningen finns risk för elektriska stötar.

- ▶ Skilj apparaten säkert från elnätet med hjälp av LS-brytare, säkringar, automatsäkringar eller reläer.
- ▶ Säkerställ apparatens spänningsfrihet med en godkänd mätare.
- ▶ Undvik att röra vid friliggande kontakter på elektronikenheten, eftersom de kan innehålla restström.

3 Tekniska data

3.1 BORA Pro ångsug PKA3/PKA3AB

Parameter	Värde
Matningsspänning	220 - 240 V
Frekvens	50 / 60 Hz
Energiförbrukning (inklusive externa BORA Universalartiklar motorer)	max. 550 W
Mått (bredd x djup x höjd)	482 x 540 x 176 mm
Mått vridknapp (diameter x djup)	Ø 49 mm 92 mm
Vikt (inkl. tillbehör/förpackning)	9,25 kg
Ångsug	
Effektnivåer	1 - 9, P

tab. 3.1 Tekniska data PKA3/PKA3AB

Apparatens mått PKA3/PKA3AB

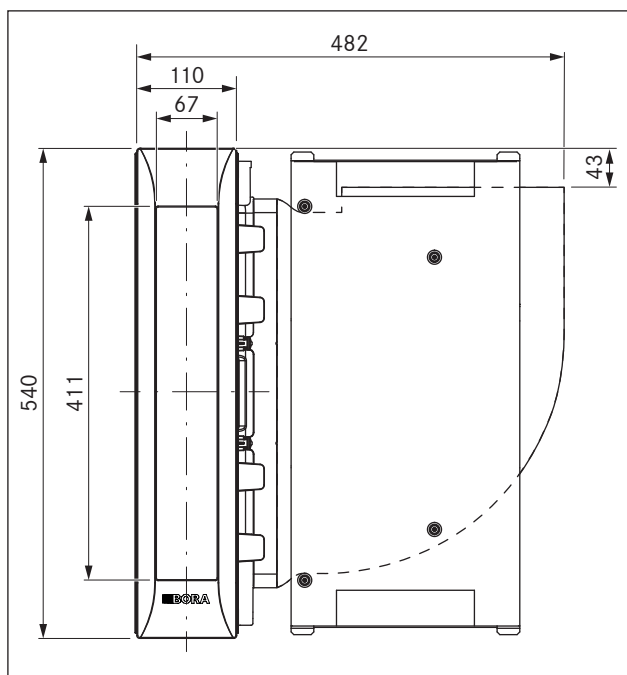


bild 3.1 PKA3/PKA3AB apparatmått bild från ovan

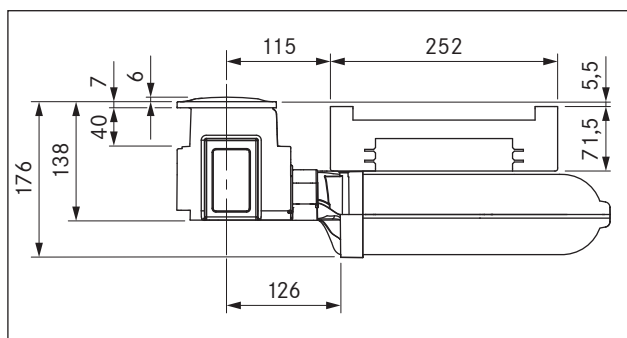


bild 3.2 PKA3/PKA3AB apparatmått bild framifrån

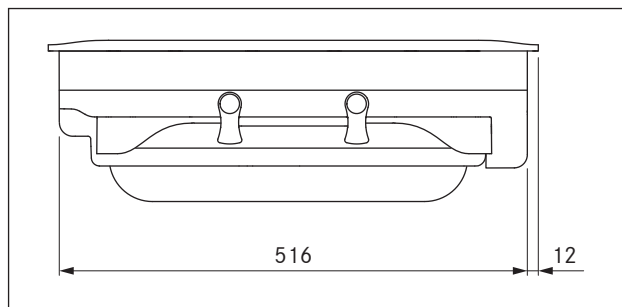


bild 3.3 PKA3/PKA3AB apparatmått bild från sidan

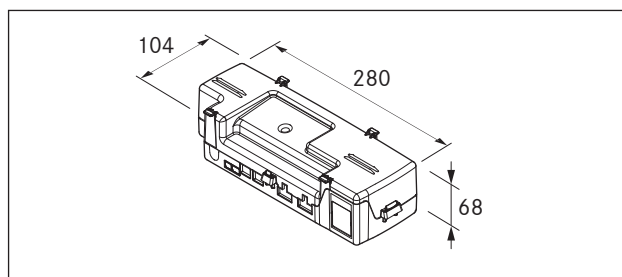


bild 3.4 Apparatmått styrenhet

3.2 BORA Pro ångsugssystem med integrerad motor PKAS3/PKAS3AB

Parameter	Värde
Matningsspänning	220 - 240 V
Frekvens	50 / 60 Hz
Energiförbrukning (inklusive externa BORA Universalartiklar motorer)	max. 550 W
Energiförbrukning intern motor	max. 165 W
Mått (bredd x djup x höjd)	468 x 540 x 199 mm
Mått vridknapp (diameter och djup)	Ø 49 mm 92 mm
Vikt (inkl. tillbehör/förpackning)	12,5 kg
Ångsug	
Effektnivåer	1 - 9, P

tab. 3.2 Tekniska data PKAS3/PKAS3AB

Apparatens mått PKAS3/PKAS3AB

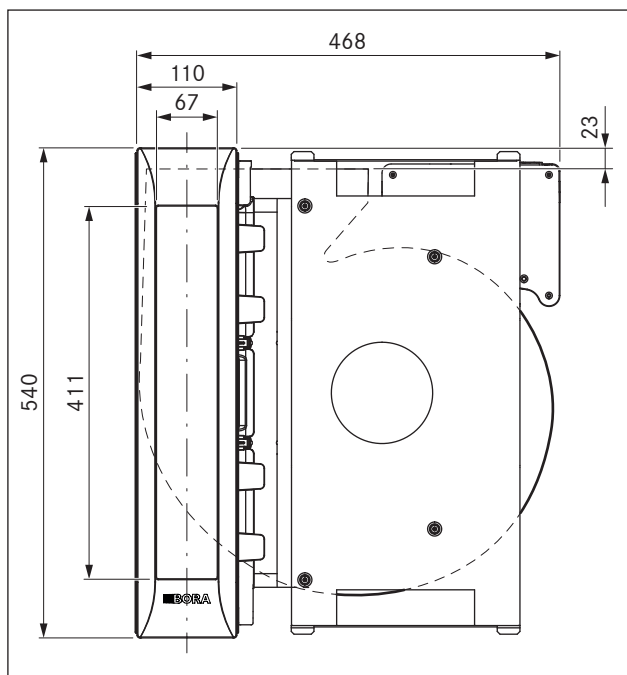


bild 3.5 PKAS3/PKAS3AB apparatmått bild från ovan

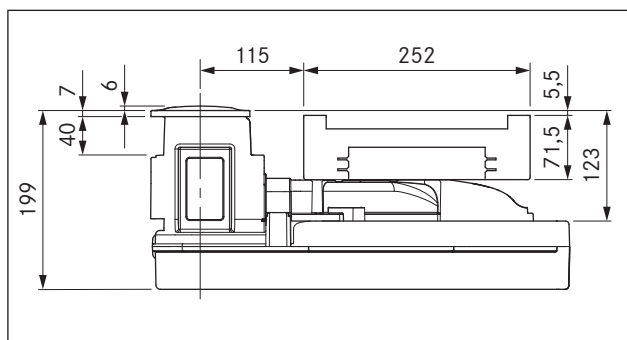


bild 3.6 PKAS3/PKAS3AB apparatmått bild framifrån

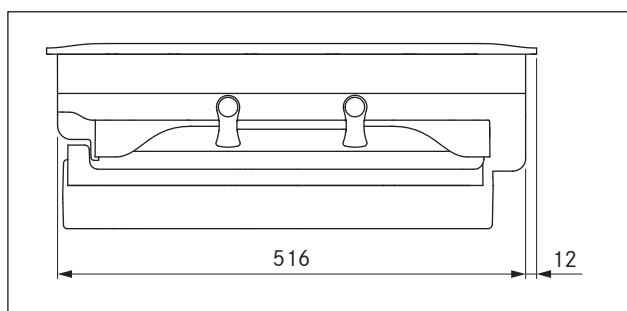


bild 3.7 PKAS3/PKAS3AB apparatmått bild från sidan

3.3 Apparatmått vridknapp BORA Professional 3.0

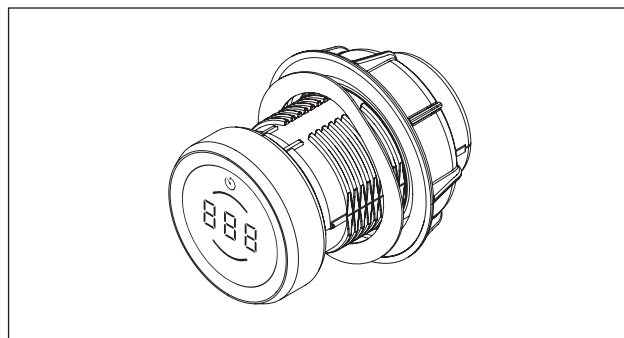


bild 3.8 Vridknapp

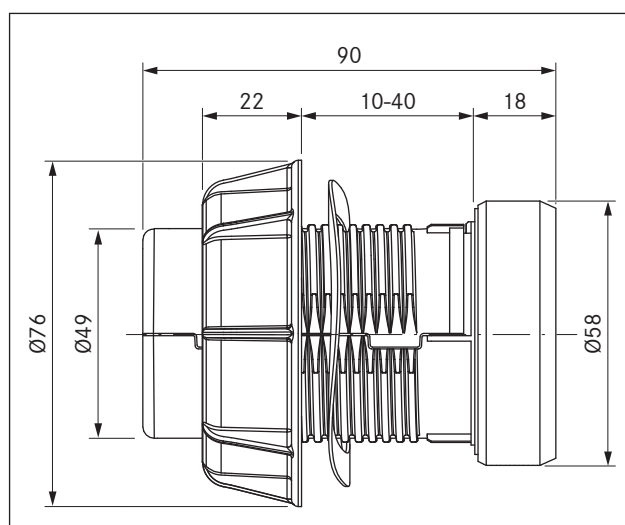


bild 3.9 Apparatmått vridknapp

4 Montering

- ▶ Iaktta alla säkerhets- och varningsanvisningar (se kap. Säkerhet).
- ▶ Följ bifogade anvisningar från tillverkaren.

4.1 Allmänna monteringsanvisningar

- i** Apparaterna får inte monteras ovanpå kylapparater, diskmaskiner, ugnar, bakugnar eller tvättmaskiner och torkapparater.
- i** Arbetsbänkarnas ytor och vägglister måste vara av värmebeständigt material (till ca 100 °C).
- i** Ursparningar i arbetsbänken måste förseglas mot fuktighet med lämpliga medel, eller eventuellt förses med en värmeifrånkoppling.
- i** Externa apparater får endast anslutas på de därför avsedda anslutningarna på ångsugen.
- i** Extremt ljus punktbelysning som riktas direkt mot apparaterna kan ge optiska färgskillnader mellan apparaterna och bör undvikas.

4.1.1 Användning av ångsugen med en rumsluftberoende eldstad

- i** Vid montering av utsugskanalen måste de statliga och regionala lagarna och reglerna beaktas.
- i** Se till att det finns tillräckligt med tilluft

Rumsluftberoende eldstäder (t.ex. gas-, olje-, trä- eller koldrivna värmeenheter, varmvattenberedare) tar förbränningsluften från den lokal de är placerade i och för ut avgaserna genom en avgasanläggning (t.ex. öppen spis) i det fria.

En ångsug i utsugningsdrift drar ut luft ur det rum den befinner sig i samt angränsande rum. Utan tillräcklig tilluft uppstår ett undertryck. Giftiga gaser från den öppna spisen eller utsugsschaktet sugs in i rummen igen.

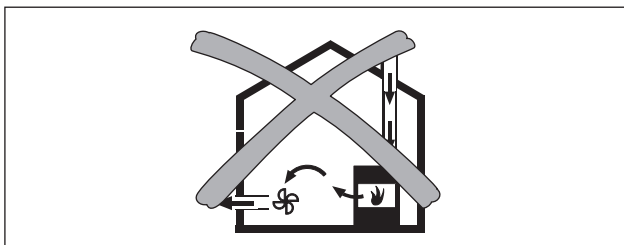


bild 4.1 Utsugsmontering – inte tillåten

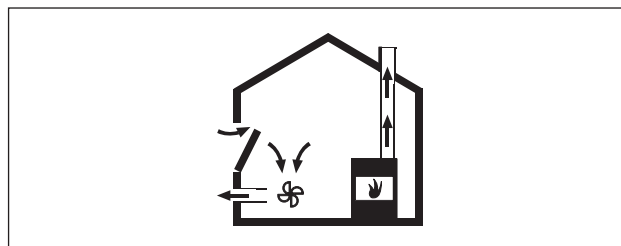


bild 4.2 Utsugsmontering – korrekt

- ▶ Vid samtidig drift av ångsugen i ett rum där det finns en eldstad, måste du säkerställa att:
 - undertrycket uppgår till maximalt 4 Pa (4 x 10⁻⁵ bar);
 - en säkerhetsteknisk utrustning (t.ex. fönsterkontaktbrytare, undertrycksvakt) monteras som garanterar att tillräckligt med friskluft tillförs;
 - frånluften inte leds in i en skorsten, som används för avgaser från apparater som drivs med gas eller andra bränslen;
 - monteringen kontrolleras och godkänns av en auktoriserad fackman (t.ex. sotare).
- i** Fönsterkontaktbrytare får inte blockeras så att de spärrar av styrenheten från elförsörjningen (fasseparation). Man får bara använda Home-In-gränssnittet.

4.2 Kontrollera leveransen

- ▶ Kontrollera leveransen så att den är komplett och oskadad.
- ▶ Informera omedelbart BORA kundtjänst om delar av leveransen fattas eller är skadade.
- ▶ Montera aldrig skadade delar.
- ▶ Gör dig av med transportförpackningen på ett sakkunnigt sätt (se kap. Urdrifttagande, nermontering och avfallshantering).

Leveransinnehåll PKA3/PKA3AB

Benämning	Antal
Bruks- och monteringshandledning	1
Ångsug	1
Set av höjdujmningsplattor	1
Monteringsklämmor	4
Vridknappar	1
Fettfilter i rostfritt stål	1
Filterkär	1
Underhållskär	1
Klaff	1
Kommunikationsledning CAT 5e	1
Styrenhet	1
Strömförsörjning	1
Kanalstycke, rakt	1
Kabel vridknapp – avdrag (1000 mm)	1
speciellt leveransinnehåll endast för PKA3AB	
BORA Pro knappling All Black PKR3AB (för anpassning av spishällarna)	4

tab. 4.1 Leveransinnehåll PKA3/PKA3AB

Leveransinnehåll PKAS3/PKAS3AB

Benämning	Antal
Bruks- och monteringshandledning	1
Ångsug	1
Set av höjdtjämningsplattor	1
Monteringsklämmor	4
Vridknappar	1
Fettfilter i rostfritt stål	1
Filterkärl	1
Underhållskärl	1
Klaff	1
Strömförsörjning	1
Kabel vridknapp - avdrag (250 mm)	1
speciellt leveransinnehåll endast för PKAS3AB	
BORA Pro knappring All Black PKR3AB (för anpassning av spishällarna)	4

tab. 4.2 Leveransinnehåll PKAS3/PKAS3AB

4.3 Verktyg och hjälpmedel

För den fackmannamässiga monteringen av apparaterna behöver du följande verktyg:

- Blyertspenna
- Måttband eller tumstock
- Borrmaskin eller sladdlös borrar med forstnerbör \varnothing 50 mm
- Silikontätningssmassa, svart, värmetålig
- Flat skruvmejsel
- Torx skruvmejsel storlek 20
- Torx skruvmejsel storlek 10 (endast PKA3/PKA3AB)

4.4 Monteringsinstruktioner

4.4.1 Säkerhetsavstånd

► Håll dessa säkerhetsavstånd:

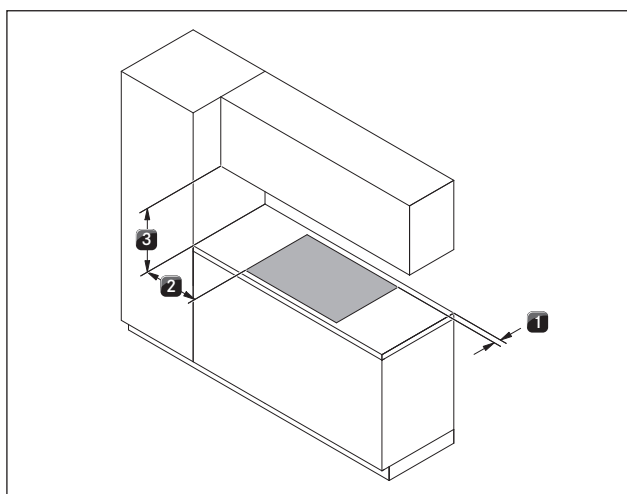


bild 4.3 Minsta avstånd

- [1] 50 mm min.-avstånd från bakre delen av ursparningen i arbetsbänken till arbetsbänkens bakre kant.
- [2] Minst 300 mm vänster och höger om ursparningen i arbetsbänken till ett intill stående skåp eller rumsvägg.
- [3] Minst 600 mm mellan arbetsbänk och ovenskåp.

4.4.2 Minsta inbyggnadsmått (vid standardmontering)

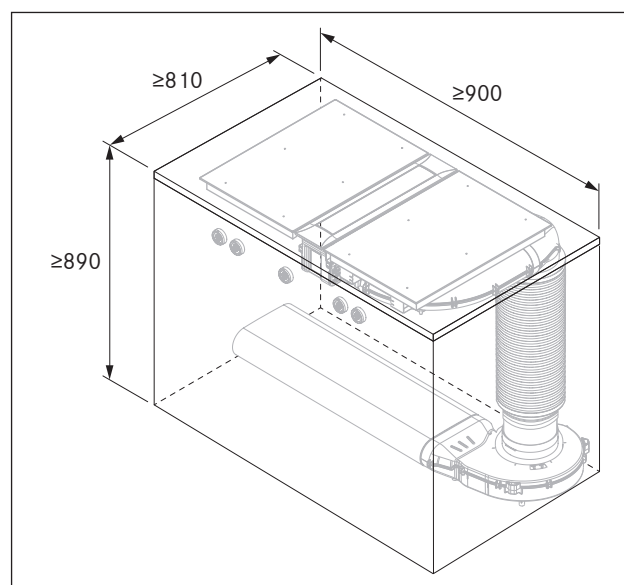


bild 4.4 Minsta inbyggnadsmått PKA3/PKA3AB vid standardmontering

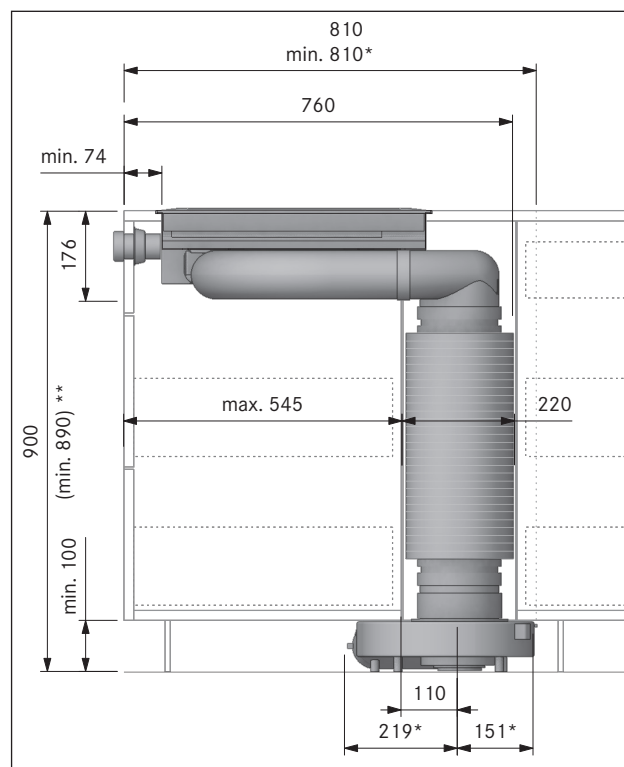


bild 4.5 Inbyggnadsmått för apparater PKA3/PKA3AB med rund ljuddämpare USDR50 vid standardmontering

4.4.3 Arbetsbänk och köksinredning

- ▶ Gör ursparningen i arbetsbänken med hänsyn till de angivna ursparningsmått.
- ▶ Se till att snittytorna på arbetsbänken förseglas fackmannamässigt.
- ▶ Följ de föreskrifter som tillverkaren av arbetsbänken anger.
- Vid ursparningen på arbetsbänken måste eventuellt tvärbalkar på inredningen tas bort.
- En mellanbotten under spishällen är inte nödvändig. Om man har planerat in en kabelskyddsbotten (mellanbotten), måste följande beaktas:
 - Vid underhållsarbeten måste denna vara uttagbar.
 - För tillräcklig ventilation av spishällen måste det vara minst 15 mm till spishällens undre kant.
- Lådorna och hyllorna i underskåpet måste kunna tas bort.
- Beroende på inbyggnadssituation måste underskåpets lådor kortas för en korrekt montering.

4.4.4 Tillbakaledning av återvunnen luft när ångsugen används med luftcirkulation

Vid luftcirkulation måste det i köksskåpet finnas en backströmsöppning:

- > 500 cm² (per luftrengöringsenhet) i kombination med spishällarna PKFI3, PKI3, PKIW3, PKC3, PKCB3, PKCH3 och PKT3

i Används flera utsugssystem i luftcirkulationsdrift måste backströmsöppningen per luftrengöringsenhet beräknas flera gånger. Exempel: 2 luftcirkulationssystem = 2 x (> 500 cm²)

För att leda tillbaka återvunnen luft kan man tillverka den därför nödvändiga öppningen genom en kortad sockel. Man kan även använda sig av en lamellsockel med ett motsvarande minsta öppningstvärsnitt.

- ▶ Se till att backströmsöppningen är tillräckligt stor

4.5 Mått på ursparningen

i Alla mått från frontluckans främre kant.

Arbetsbänksöverhäng

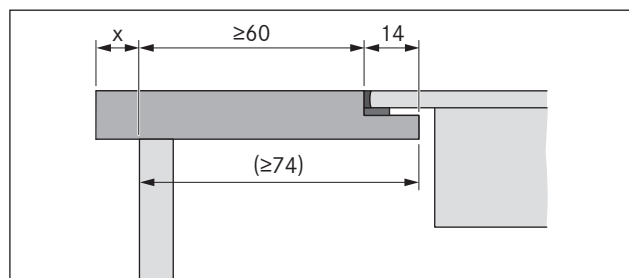


bild 4.6 Arbetsbänksöverhäng

- ▶ Ta hänsyn till arbetsbänksöverhängen x när du gör ursparningen. Gäller för plan- och ytmontering.

i När det gäller ångsug PKA3/PKA3AB tillsammans med rakt kanalstycke PKA1FEV är planmontering möjlig även när arbetsbänken är ≥ 650 mm djup.

4.5.1 Planmontering

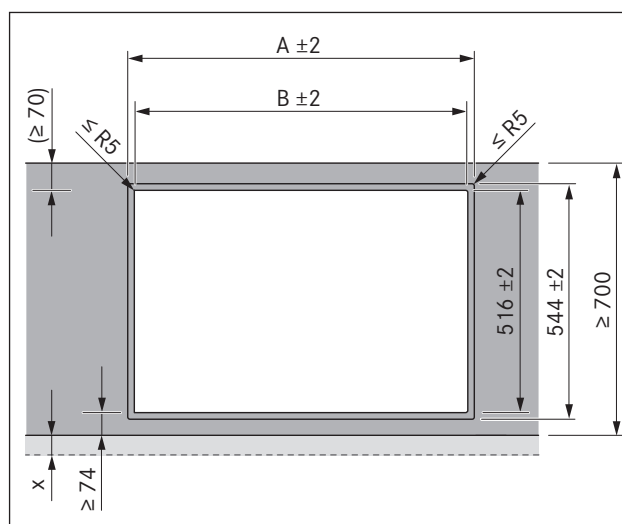


bild 4.7 Ursparningsmått för planmontering

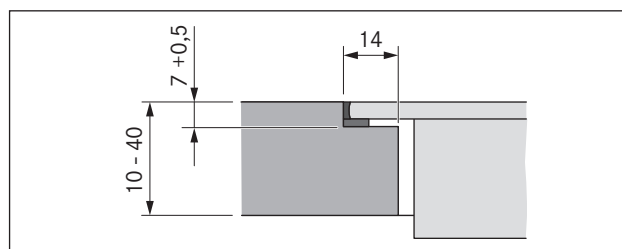


bild 4.8 Falsmått för planmontering

Spishällar/ångsug	A i mm	B i mm
	374	346
	485	457
	856	828
	1338	1310
	1709	1681

tab. 4.3 Ursparningsmått för planmontering av apparatkombinationen

4.5.2 Ytmontering

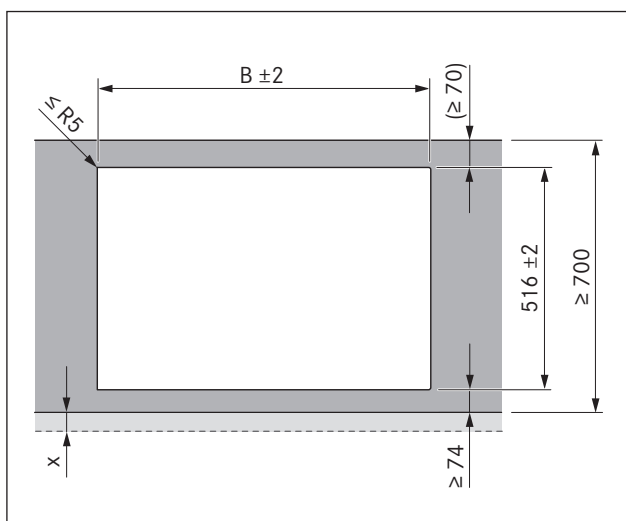


bild 4.9 Utskärningsmått för ytmonteringen

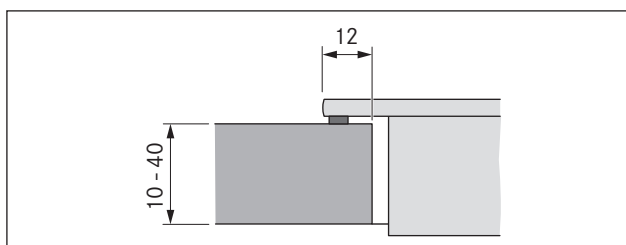


bild 4.10 Påsättningsmått för ytmonteringen

Spishällar/ångsug		B i mm
	1/0	346
	1/1	457
	2/1	828
	3/2	1310
	4/2	1681

tab. 4.4 Ursparningsmått för ytmontering av apparatkombinationer

4.6 Inmontering av vridknapparna i underskåpets list

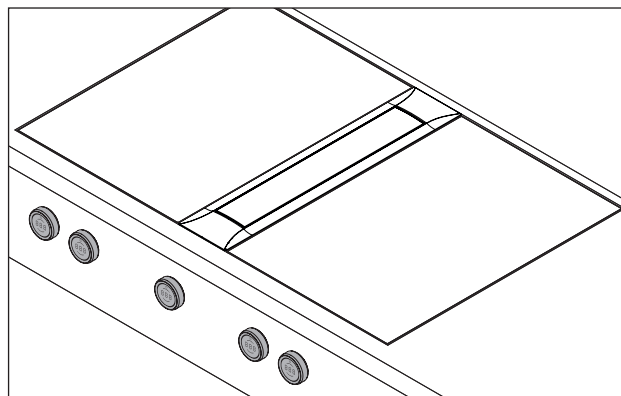


bild 4.11 Monterad vridknapp

► Förborra alla borrhålen för att förhindra att listen skadas.

4.6.1 Borrhning av listen, ångsug

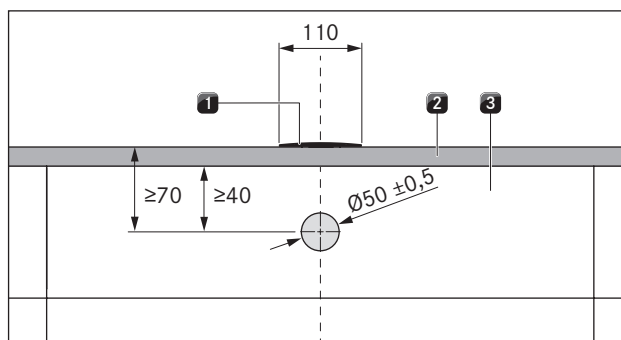


bild 4.12 Borrhingsbild borrhning av listen, ångsug

- [1] Ångsug
- [2] Arbetsbänk
- [3] Frontplatta

4.6.2 Exempel på borring av lister

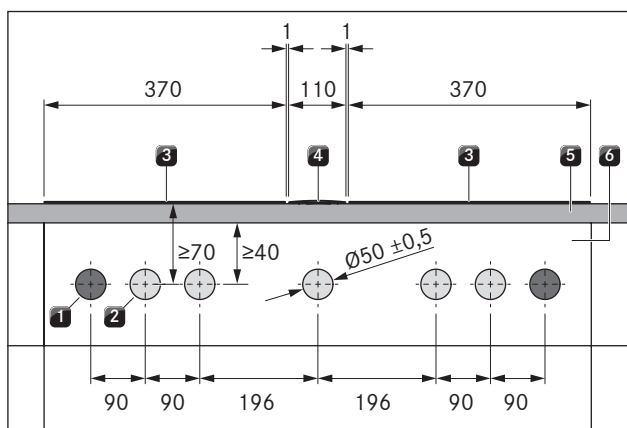


bild 4.13 Borrbild borring av lister för 2 spishällar, 1 ångsug och 2 kontaktuttag

- [1] Hål för kontaktuttaget (2x utsida)
- [2] Borrhål för vridknappar (5x)
- [3] Spishäll (2x)
- [4] Ångsug
- [5] Arbetsbänk
- [6] Frontplatta

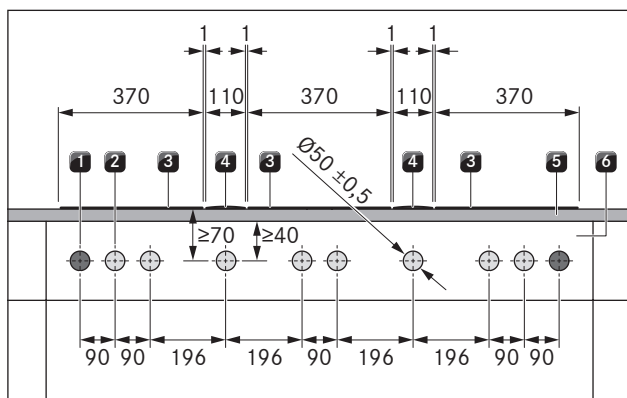


bild 4.14 Borrbild borring av lister för 3 spishällar, 2 ångsugar och 2 kontaktuttag

- [1] Hål för kontaktuttaget (2x utsida)
- [2] Borrhål för vridknappar (8x)
- [3] Spishäll (3x)
- [4] Ångsug (2x)
- [5] Arbetsbänk
- [6] Frontplatta

4.6.3 Vridknapp monterad

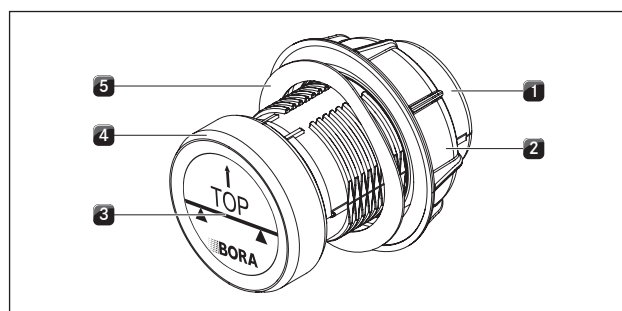


bild 4.15 Vridknappens uppbyggnad

- [1] Knappkåpa
- [2] Universalmutter
- [3] Etikett
- [4] Knappring
- [5] Spiralfjäder

i Spiralfjädern får inte användas vid stålfronter. Motsvarande monteringssteg bortfaller.

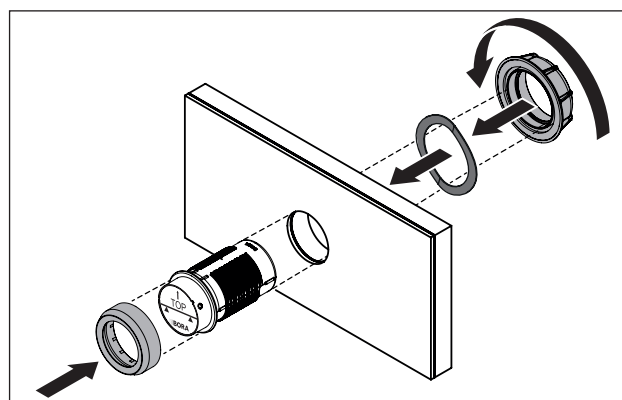


bild 4.16 Vridknapp monterad

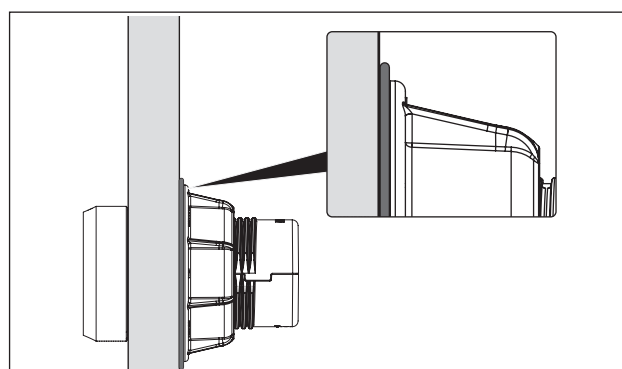


bild 4.17 Spiralfjäder efter avslutad montering

- ▶ Dra av knappringen [4].
- ▶ Skruva av universalmuttern [2].
- ▶ Dra av spiralfjädern [5].
- ▶ Sätt i knappkåpan [1] framifrån genom hålet i lister.
- ▶ Sätt på spiralfjädern [5] bakifrån på knappkåpan [1] (ej vid stålfronter).
- ▶ Skruva på universalmuttern [2] bakifrån på knappkåpan [1] och dra åt den lite lätt.
- ▶ Rikta in knappkåpan [1] vågrätt.
- ▶ Skruva åt universalmuttern [2].

- Spiralfjädern (om den använts) måste vara ordentligt ihoptryckt så den är platt.
- ▶ Ta bort etiketten [3].
- ▶ Sätt på knappringen [4] på knappkåpan [1].

Ytterligare arbetsmoment på All Black-spishällarna PKA3AB/PKAS3AB:

- ▶ Byt ut spishällarnas knappringar mot de svarta All-Black-knappringarna PKR3AB (ingår i leveransen av PKA3AB/PKAS3AB).

4.7 Planeringsalternativ PKA3/PKA3AB

- i** Med ångsugen PKA3/PKA3AB kan du välja mellan att montera luftflödet åt vänster eller höger, beroende på inbyggnadssituation.
- i** Med hjälp av det förmonterade krökta kanalstycket eller det raka kanalstycket (ingår i leveransen) kan luftflödet antingen monteras i en vinkel på 90° bakåt eller rakt i sidled.
- i** När du använder det raka kanalstycket, krävs dessutom en platt kanalätning EFD (ingår inte i leveransen).
- Ångsugen levereras med förmonterat kanalstycke krökt åt höger.

4.7.1 Luftflöde rakt i sidled

- i** Vid luftflödet rakt i sidled kan monteringen även ske med 180° vridning. För detta måste även täckramen vridas (se Vrida täckramen 180°).

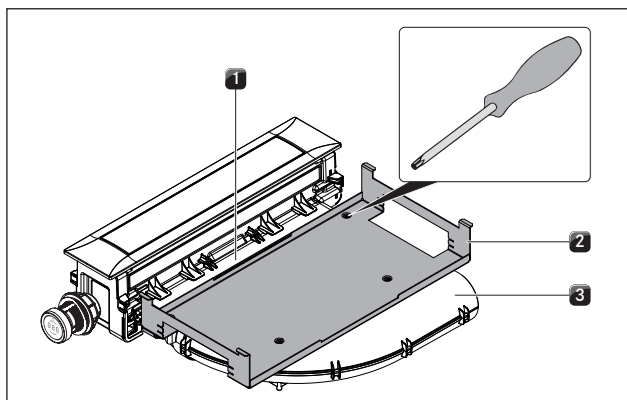


bild 4.18 Avlägsna fästplåten

- [1] Adapter-kanalstycke
- [2] Fästplåt
- [3] Kanalstycke, krökt

- ▶ Lossa Torx-skraven (storlek 10) med vilken fästplåten [2] är fixerad på det krökta kanalstycket [3].
- ▶ Lossa 2 Torx-skravar (storlek 10) med vilka fästplåten [2] är fixerad på adapter-kanalstycket [1].
- ▶ Avlägsna fästplåten [2].

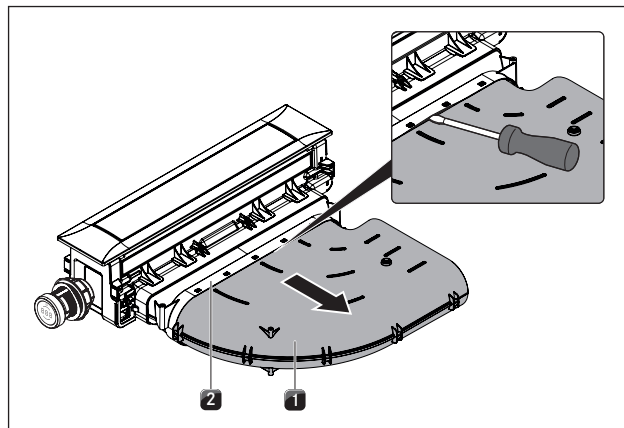


bild 4.19 Demontera det krökta kanalstycket

- [1] Kanalstycke, krökt
- [2] Adapter-kanalstycke

- ▶ Lossa det krökta kanalstycket [1] från adapter-kanalstycket [2].
- ▶ Lossa försiktigt insticksanslutningen med en platt skruvmejsel.
- ▶ Dra av det krökta kanalstycket [1].
- ▶ Vrid i förekommande fall täckramen 180° (se Vrida täckramen 180°).

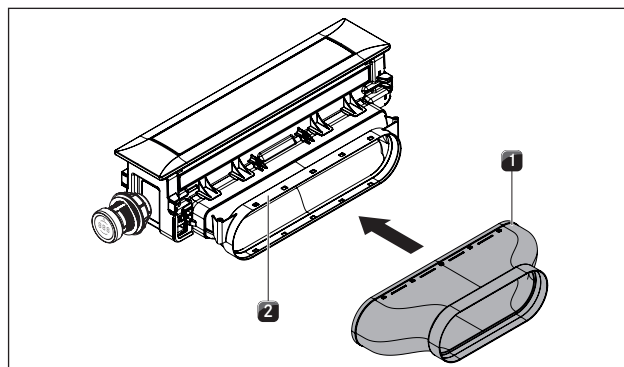


bild 4.20 Montera det raka kanalstycket

- [1] Kanalstycke, rakt
- [2] Adapter-kanalstycke

- ▶ Skjut det raka kanalstycket [1] på adapter-kanalstycket [2] tills fästlackarna snäpper fast.
- ▶ Se till att det inte finns någon luftspalt mellan komponenterna.
- ▶ Fixera fästplåten med bara 2 skruvar på adapter-kanalstycket [2].

4.7.2 Luftflöde åt vänster (montering med 180° vridning)

- i** Ångsugen PKA3/PKA3AB kan monteras med 180° vridning, så att luftflödet går åt vänster.

Luftflöde åt vänster med det krökta kanalstycket

- ▶ Demontera fästplåten och det krökta kanalstycket (se Luftflöde rakt i sidled).
- ▶ Vrid täckramen 180° (se Vrida täckramen 180°).

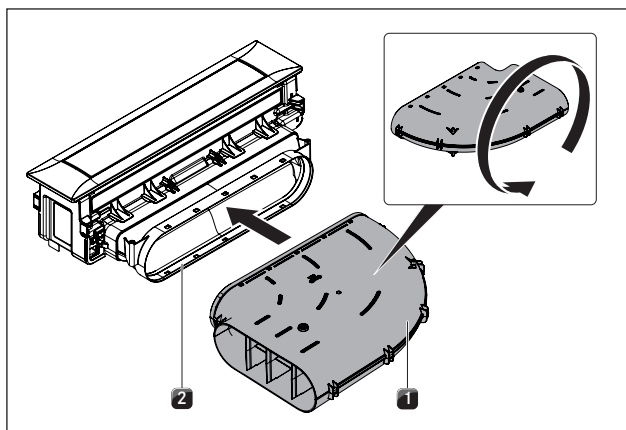


bild 4.21 Vänd det krökta kanalstycket

- [1] Kanalstycke, krökt
[2] Adapter-kanalstycke

- ▶ Vänd det krökta kanalstycket [1].
- ▶ Skjut det omvända krökta kanalstycket [1] på adapter-kanalstycket [2] igen tills fästklackarna snäpper fast.

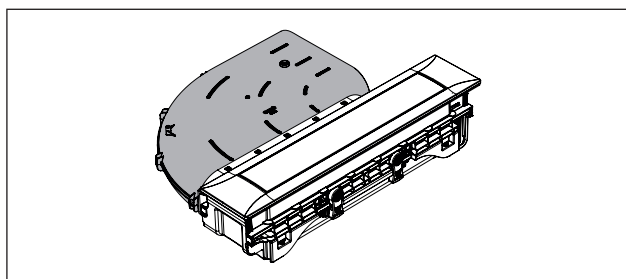


bild 4.22 Luftflöde åt vänster med det krökta kanalstycket

- ▶ Se till att det inte finns någon luftspalt mellan komponenterna.
- ▶ Fäst fästplåten.

4.7.3 Vrid täckramen om 180°

- i** För att få justeringen av täckramen rätt, måste denna eventuellt vridas om 180°.

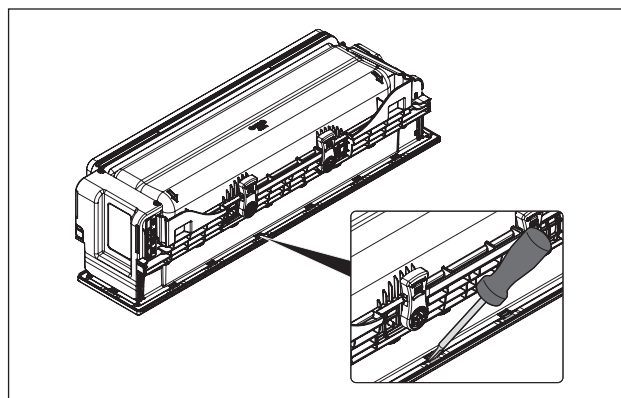


bild 4.23 Montera av täckramen

- ▶ Vänd ångsugen upp och ner och lägg den försiktigt på ett mjukt underlag (t.ex. en filt).
- ▶ Ta en skruvmejsel och lossa försiktigt på fästklämmorna (18x).

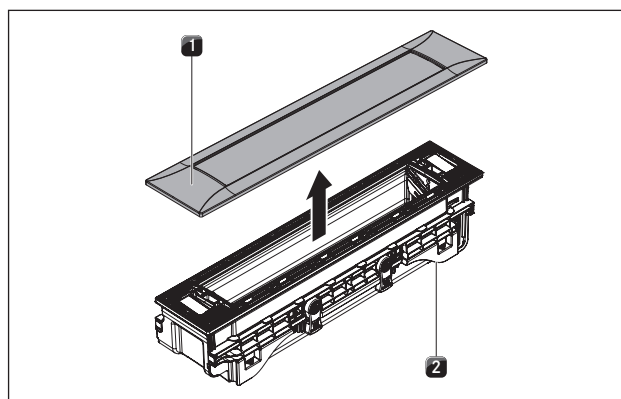


bild 4.24 Montera av täckramen

- [1] Täckram
[2] Ångsug

- ▶ Vänd på ångsugen [2] och ta av täckramen [1].
- ▶ Vrid täckramen [1] om 180°.
- ▶ Placera täckramen [1] på ångsugen [2] igen.
- ▶ Försäkra dig om att alla fästklämmorna snäpper igen.

4.8 Montera ångsugen

- i** Man har planerat en millimeters avstånd mellan apparaterna som ska byggas in. I kombination med en direkt angränsande induktionswokhäll PKIW3 måste plastlisten på ångsugens sida försiktigt avlägsnas med en kniv.

- i** Runt om inbyggnadsapparaterna har man planerat ett avstånd på två millimeter.

4.8.1 Placera ångsugen

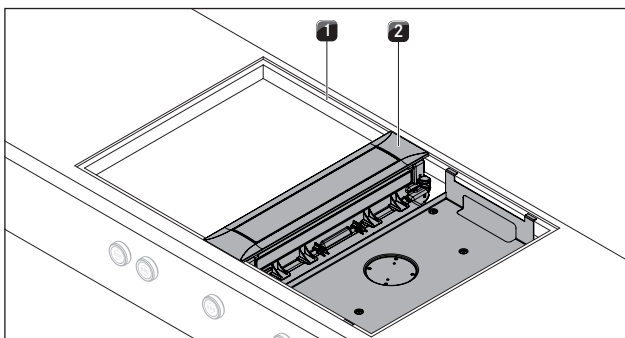


bild 4.25 Placera ångsugen

- [1] Ursparning i arbetsbänken
- [2] Ångsug

- ▶ Sätt ångsugen [2] mitt i den avsedda ursparningen på arbetsbänken [1].
- ▶ Rikta in ångsugen [2] exakt.

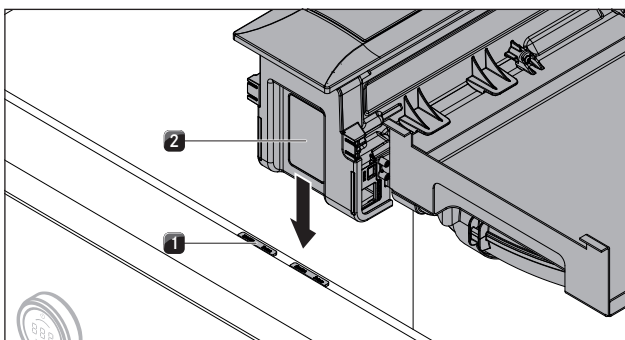


bild 4.26 Höjdtjämningsplattor

- [1] Höjdtjämningsplatta
- [2] Ångsug

- ▶ Lägg eventuellt höjdtjämningsplattor [1] under.

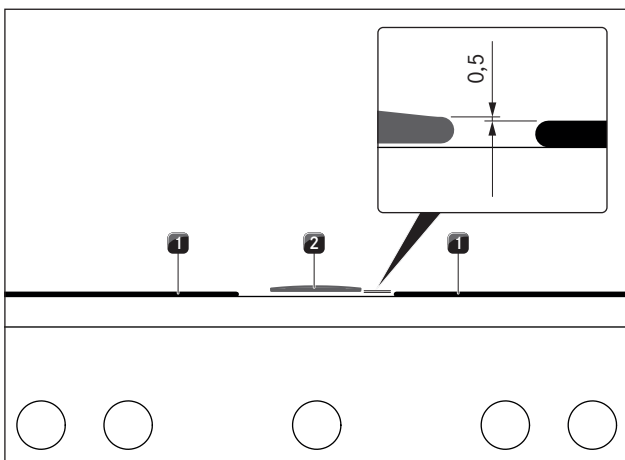


bild 4.27 Montera ångsugen

- [1] Spishäll
- [2] Ångsug

- Ångsugen [2] ska vid monteringen installeras 0,5 mm högre än spishällarna [1].

4.8.2 Montering av ångsugen

Ångsugen fästs med de fyra medlevererade monteringsklämmorna. Monteringsklämmorna har förskjutna fästklackar och en sida för ytmontering och en för planmontering. Monteringsklämmorna kan anpassas till arbetsbänkens tjocklek.

Förberedelse av monteringsklämmorna

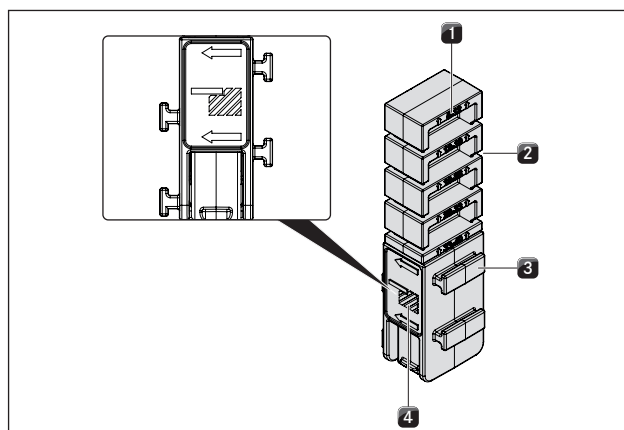


bild 4.28 Monteringsklämma höger sida (planmontering)

- [1] Påskrift bänkskivans tjocklek (i mm)
- [2] Snittmärke (4x)
- [3] Fästklackar (2 per sida)
- [4] Märkning planmontering

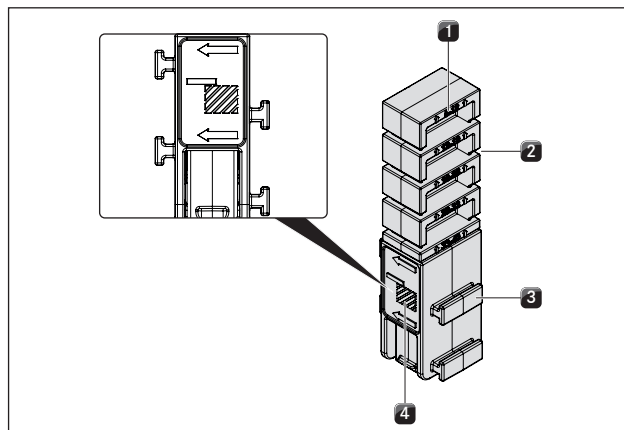


bild 4.29 Monteringsklämma vänster sida (ytmontering)

- [1] Påskrift bänkskivans tjocklek (i mm)
- [2] Snittmärke (4x)
- [3] Fästklackar (2 per sida)
- [4] Märkning ytmontering

i Bilderna på monteringsklämmorna visar vilken sida som ska användas för ytmonteringen och vilken för planmonteringen.

i Snittmärket som passar till bänkskivans tjocklek framgår av påskriften.

- ▶ Avkorta monteringsklämmorna vid behov så att de passar till bänkskivans tjocklek.

- ▶ Skär därför av monteringsklämmorna med en kniv i den passande markeringen.
- ▶ Vrid monteringsklämmorna efter typ av montering antingen vänster eller höger (planmontering resp. ytmontering).

Montera ångsug

- i** Montering av ångsugen sker med de 4 medlevererade monteringsklämmorna för vilka det finns 4 alternativa positioner på fästplåten.

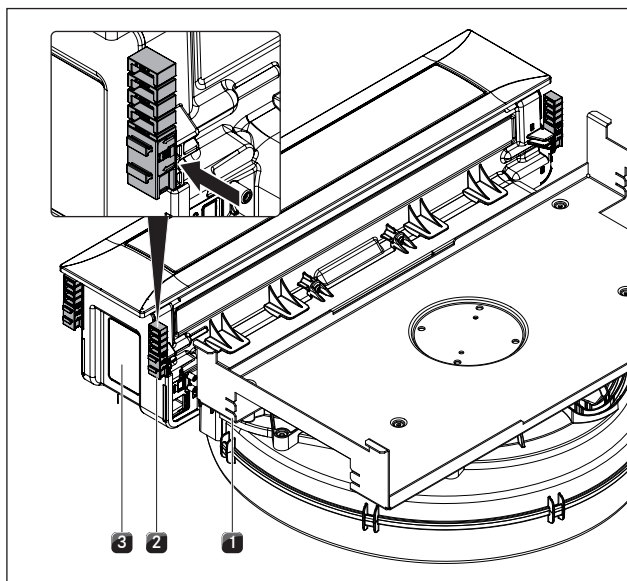


bild 4.30 Skjut på monteringsklämmorna

- [1] Alternativ position monteringsklämma
- [2] Monteringsklämma
- [3] Ångsug

- ▶ Skjut monteringsklämmorna [2] i de därför avsedda fästerna på ångsugen [3] eller de alternativa positionen på fästplåten [1].

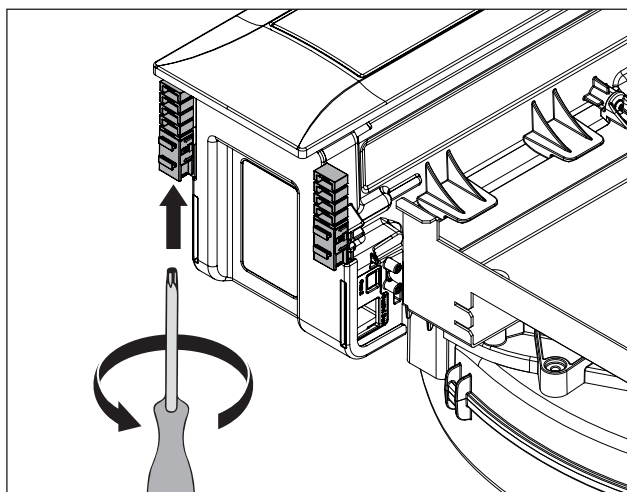


bild 4.31 Dra åt monteringsklämmorna

- ▶ Dra åt monteringsklämmorna lätt nerifrån med en Torx 20-skruvmejsel.
- ▶ Kontrollera den korrekta justeringen.

4.9 Montera kanalsystemet

4.9.1 Kanalanslutningsmått

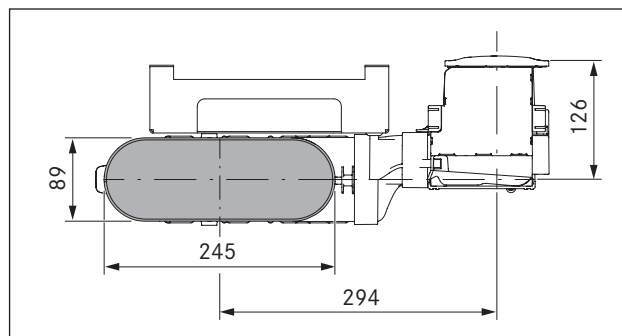


bild 4.32 Kanalanslutningsmått PKA3/PKA3AB med kanalstycket, krökt

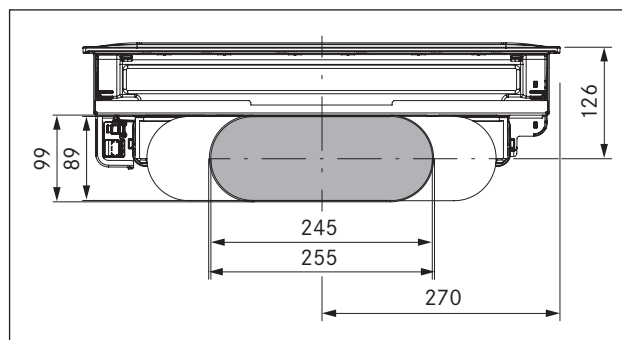


bild 4.33 Kanalanslutningsmått PKA3/PKA3AB med kanalstycket, rakt

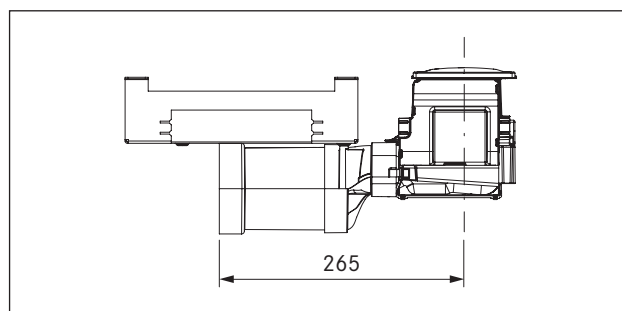


bild 4.34 Kanalanslutningsmått PKA3/PKA3AB med kanalstycket, rakt

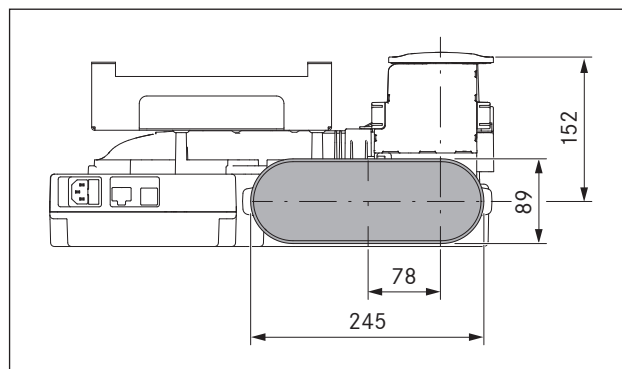


bild 4.35 Kanalanslutningsmått PKAS3, PKAS3AB

4.9.2 Förberedelser för monteringen

i Se till att tätningarna i komprimerat tillstånd ligger an lufttätt mot anslutningskanalstycket.

- ▶ Anpassa kanalledningsdelarna till bänkskivans höjd.
- ▶ Såga ut de nödvändiga utskärningarna på underskåpets baksida för kanalledningen.

4.9.3 Ansluta kanalsystemet till apparaten

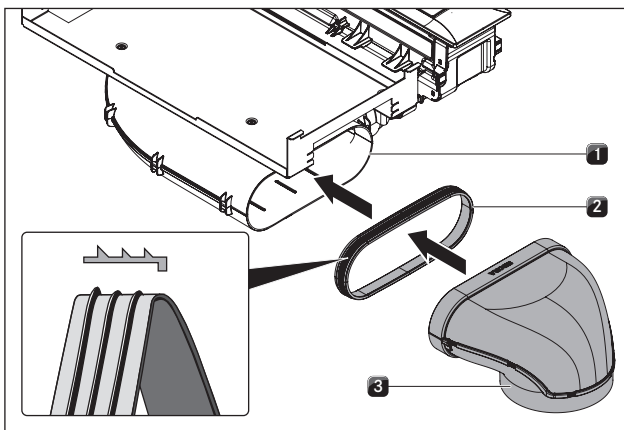


bild 4.36 Anslutning till kanalsystemet

- [1] Utloppsport
[2] Tätning
[3] Kanalstycke

- ▶ Dra tätningen [2] på apparatens utloppsport [1]. Tätningen [2] måste då töjas lite.
- ▶ Skjut kanalstycket [3] som ska anslutas med muffen på utloppsporten [1] med tätningen [2].
- ▶ Se till att tätningen [2] inte förskjuts.

4.9.4 Standardmontering PKA3/PKA3AB

Förberedelser för monteringen av ångsugen PKA3/PKA3AB

i Underskåpet får inte vila på sockelmotorns kåpa.

- ▶ Flytta eventuellt några sockelben på underskåpet beroende på inbyggnadssituation.

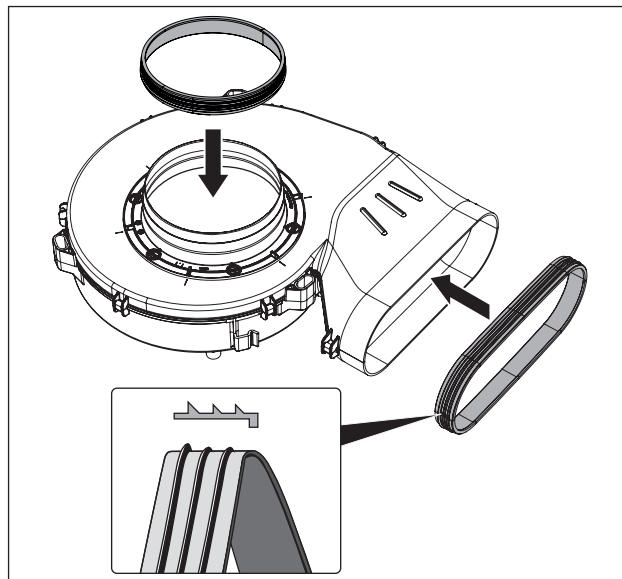


bild 4.37 Montera tätningen på sockelmotorns in- och utloppsport

- ▶ Skjut den runda tätningen på sockelmotorns utloppsport.
- ▶ Skjut den flata tätningen på sockelmotorns inloppsport.
- Tätningarna måste då töjas lite.

Standardmontering PKA3/PKA3AB

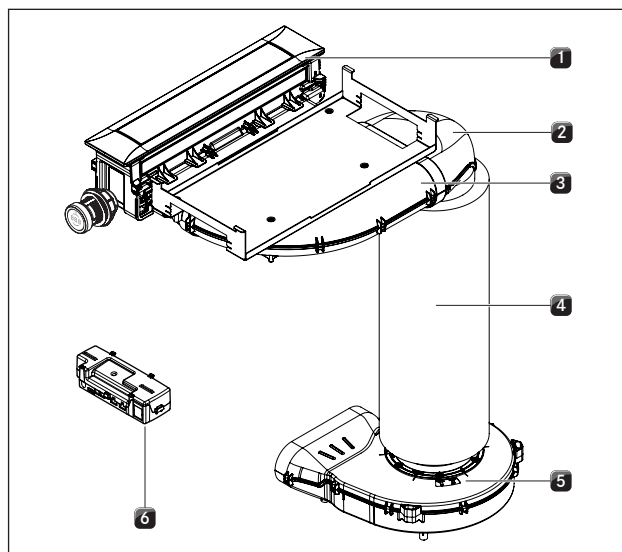


bild 4.38 Standardmontering PKA3/PKA3AB

- [1] Ångsug
[2] Omdirigeringsdel 90°
[3] Kanalstycke, krökt
[4] Ljuddämpare
[5] Universal sockelmotor
[6] Styrenhet

- ▶ Sätt omdirigeringsdelen 90° [2] på kanalstycke, krökt [3].
- ▶ Positionera sockelmotorn [5]
- För att förenkla positioneringen kan man ta av sockelmotorns inloppsport. Iaktta anvisningarna i monteringsanvisningen till universal sockelmotorn ULS.

- ▶ Placera ljuddämparen [4] på sockelmotorn [5].
- ▶ Anslut ljuddämparen [4] till brytstycket 90° [2].
- Du kan även limma ihop anslutningarna mellan kanaldelarna och sockelmotorn med tätningsbandet UDB.

i Placera sockelmotorn och styrenheten så att de lätt kan tas av och är tillgängliga för underhållsarbeten.

- Den maximala utsugskanallängden med en motor är 6 m.
- Utsugskanalernas minsta tvärsnitt ska uppgå till 176 cm², det motsvarar ett rundrör med 150 mm diameter eller BORA Ecotube kanalsystemet.
- Använd endast stabila kanalelement för kanalledningen, med släta insidor på röret, och inga flexslangar eller vävslangar.

4.9.5 Installera tillsatsmotorn

- ▶ Installera tillsatsmotorn i utsugskanalen.
- ▶ Iaktta ett avstånd på minst 3 m mellan motorenheterna.
- ▶ Använd endast BORA Universal motorer i ditt BORA ångsugssystem.

4.10 Anslutning av externa kopplingskontakter

i Kommunikationsförbindelserna Home-In och Home-Out får bara installeras av auktoriserad fackman. Denne övertar även ansvaret för den korrekta installationen och idrifttagningen.

i Elektronikenheten kan lagra restladdning. Undvik därför kontakt med friliggande kontakter på elektronikenheten!

När du använder Home-In och Home-Out behöver du motsvarande dokumentation för de externa kopplingsenheterna för en säker anslutning och drift.

Följande kopplingskontakter kan användas:

Kontakt	Funktion	Anslutning
Home-In	Ångsug På/Av Anslutning för externa kontakter (sluten kontakt: Ångsug På)	24 V DC 100 mA
Home-Out	Potentialfri kontakt till styrningen av externa inrättningar som är beroende av ångsugens drift (ångsug På: kontakt stängd)	max. 250 VAC / 30 VDC, 2,5 A

tab. 4.5 Kopplingskontakter

i Kontakten Home-In kan användas för externa säkerhetsutrustningar (t.ex. fönsterkontaktbrytare). I öppet kopplingsläge är ångsugen ur drift.

Förberedelse PKA3/PKA3AB

i För att undvika repor på apparatens ovansida vid installationen, måste ett mjukt underlag användas (t.ex. papp).

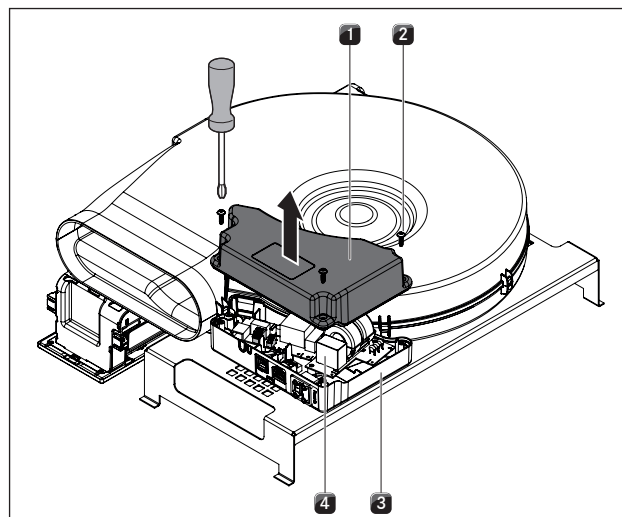


bild 4.39 Öppna locket på styrenhetens kåpa

- [1] Kåpans lock
- [2] Skruv (3x)
- [3] Kåpa
- [4] Elektronikenhet

- ▶ Lägg ut ett mjukt underlag som skonar ytan.
- ▶ Vänd ångsugssystemet och lägg det med ovansidan på underlaget.
- ▶ Lossa styrenhetens skruvar [3] på ångsugssystemets undersida.
- ▶ Lyft av kåpans lock [1] från kåpan [2].
- ▶ Undvik att röra vid elektronikenheten [4].

Förberedelse av styrenheten på PKA3/PKA3AB

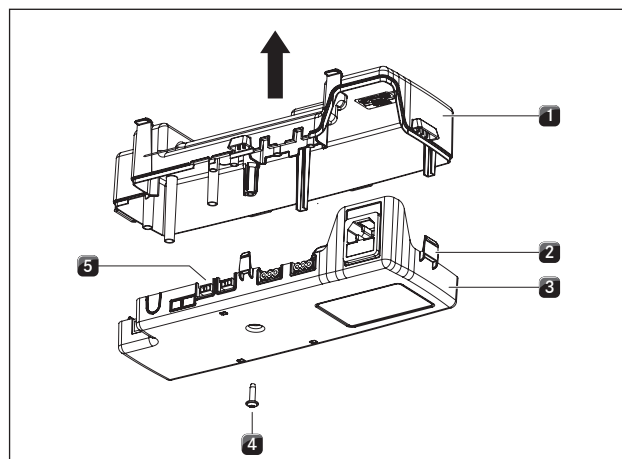


bild 4.40 Öppna locket på styrenhetens kåpa

- [1] Kåpans lock
- [2] Förregling
- [3] Kåpans skål
- [4] Skruv
- [5] Elektronikenhet

- ▶ Se till att styrenheten är frånkopplad från strömförsörjningen.
- ▶ Lossa skruven [4] som locket [1] till kåpan är fäst med.
- ▶ Lossa försiktigt alla förreglingar [2] med en flatmejsel.
- ▶ Lyft av kåpans lock [1] uppåt från kåpans skål [3].
- ▶ Undvik att röra vid elektronikenheten [5].

Förberedelser för anslutningsledningarna för externa kopplingsenheter

Använd anslutningsledningar av följande typer för att ansluta externa kopplingsenheter.

Kontakt	Anslutningsledning
Home-In	H03VV-F 2x 0,5mm ²
Home-Out	H05VV-F 2 x 1 mm ²

tab. 4.6 Anslutningsledning

- i** Anslutningsledningen är endast avsedd för inomhusbruk i byggnader, privata hushåll, kök eller kontorsrum!
- i** Den totala längden på de externa kopplingsenheternas anslutningsledning får inte överstiga 10 m!

- Förbered anslutningsledningen under iakttagande av de angivna avisoleringslängderna.

PKA3/PKA3AB

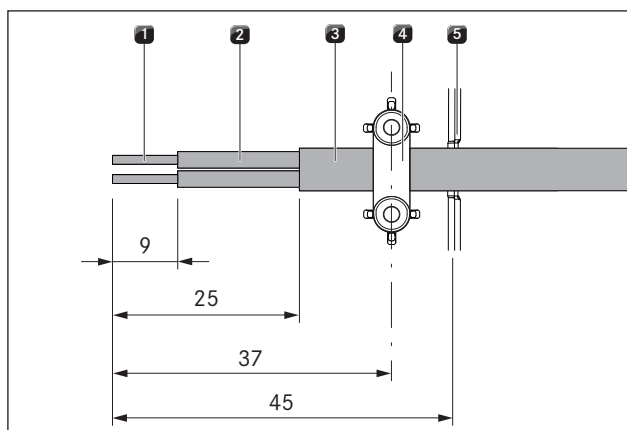


bild 4.41 Anslutningsledningens PKA3/PKA3AB avisoleringslängder och monteringsposition

- [1] Avisolerad ledarände
- [2] Isolerad ledare
- [3] Mantlad ledning
- [4] Dragavlastningsklämma
- [5] Öppning kabelgenomföring

- lakta avisoleringslängden för varje enskild ledare på maximalt 9 mm på den avisolerade ledarändan [1].
- lakta yttermantelns avisoleringslängd på maximalt 25 mm på den isolerade ledaren [2].

PKAS3/PKAS3AB

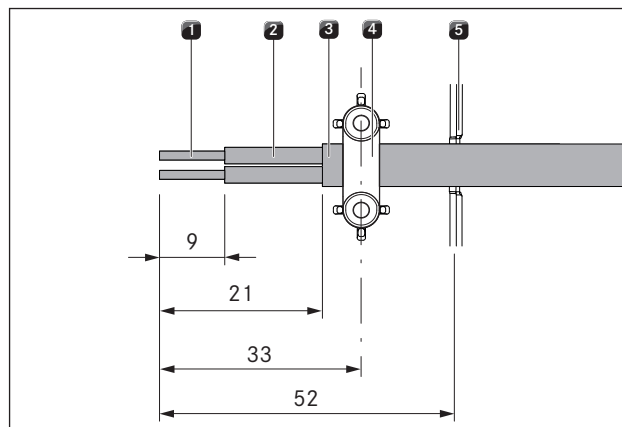


bild 4.42 Anslutningsledningens PKAS3 PKAS3AB avisoleringslängder och monteringsposition - Home-In

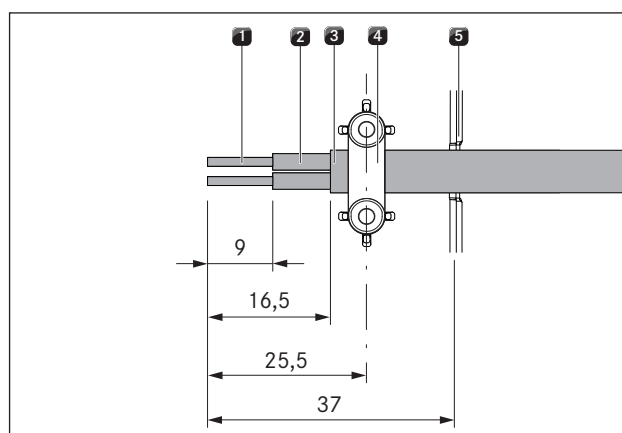


bild 4.43 Anslutningsledningens PKAS3 PKAS3AB avisoleringslängder och monteringsposition - Home-Out

- [1] Avisolerad ledarände
- [2] Isolerad ledare
- [3] Mantlad ledning
- [4] Dragavlastningsklämma
- [5] Öppning kabelgenomföring

- lakta avisoleringslängden för varje enskild ledare på maximalt 9 mm på den avisolerade ledarändan [1].
- lakta yttermantelns avisoleringslängd på maximalt 21 mm (Home-In) resp. 16,5 mm (Home-Out) på den isolerade ledaren [2].

Installation av den externa kopplingsenheten

Beroende på kopplingsenhetens typ ansluts anslutningsledningarna antingen till anslutningsklämma Home-In- eller Home-Out.

- lakta kopplingsschemat vid anslutningen av Home-In och Home-Out.

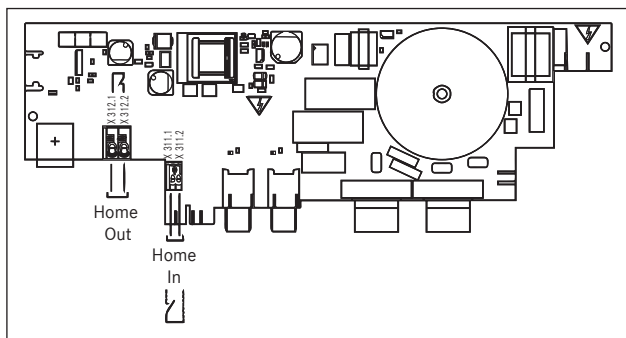


bild 4.44 Kopplingschema för externa elkontakter PKA3/PKA3AB

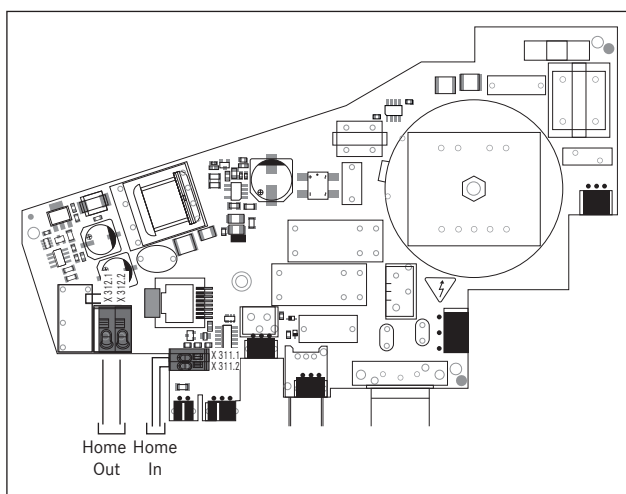


bild 4.45 Kopplingschema för externa elkontakter PKAS3/PKAS3AB

- ▶ Anslut kablarna för respektive kontakt enligt kopplingschemat på stickkontaktklämman.
- För att kunna ansluta Home-In gränssnittet måste den installerade bryggan avlägsnas.

i Kontakten Home-In måste bryggas när den inte används (bryggad när den levereras).

i För anslutningar till Home-In anslutningsklämman får inga ledarändhylsor användas.

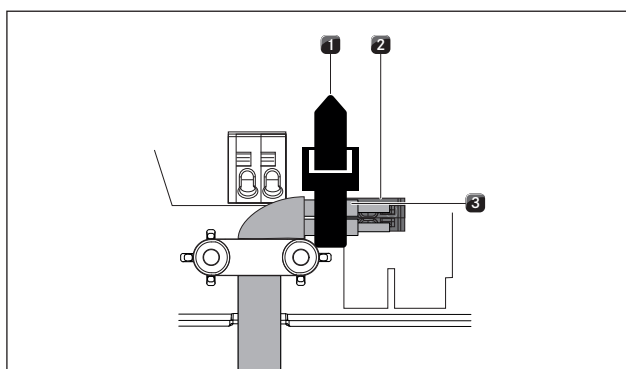


bild 4.46 Kabelbinder Home-in gränssnitt PKAS3/PKAS3AB

- [1] Kabelbinder
- [2] Isolerat ledning
- [3] Home-in gränssnitt PKAS3/PKAS3AB

i Hvis home-in gränssnittet på PKAS3/PKAS3AB kobles til, må de to isolerte lederne i tilkoblingsledningen bindes sammen ved hjelp av en kabelbinder.

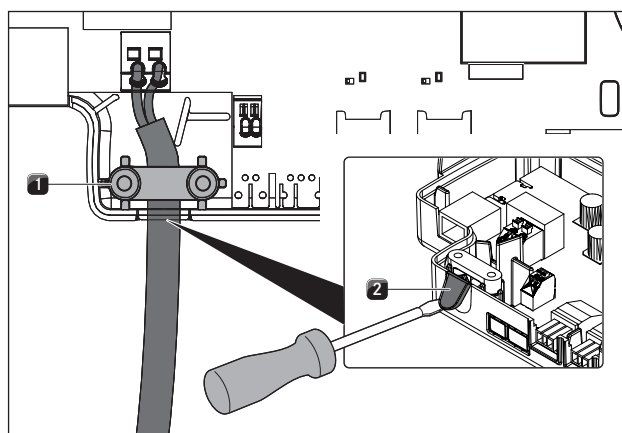


bild 4.47 Kontakt Home-Out med dragavlastning

- [1] Dragavlastningsklämman
- [2] Öppning för kabelgenomföring

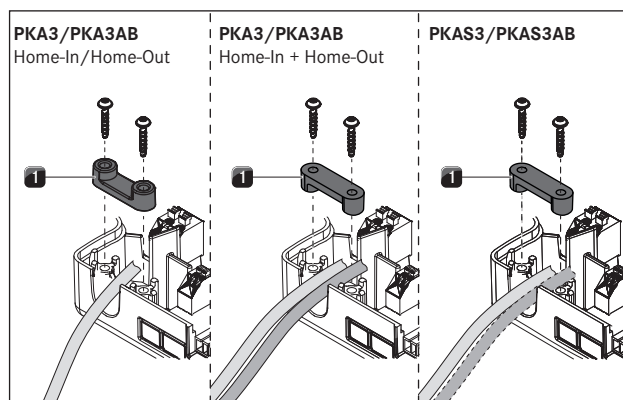


bild 4.48 Montering av dragavlastningsklämman

- [1] Dragavlastningsklämman

- ▶ Ta bort plasten på den för kabelgenomdragningen nödvändiga öppningen [2] på styrenhetens plastkåpa.
- ▶ Kläm fast anslutningsledningen i dragavlastningsklämman [1] motsvarande det aktuella ledningstvärsnittet resp. antalet ledningar.

i Eventuella produktionsrester på kabelklämman (t.ex. överskjutande delar) måste avlägsnas så att den sitter fast ordentligt.

i Ansluts externa kopplingsenheter både till Home-In och Home-Out gränssnittet, måste båda ledningarna säkras med dragavlastningsklämman.

- ▶ Kontrollera att anslutningsledningarna är korrekt monterade och sitter fast ordentligt.
- ▶ Stäng och fäst locket på styrenheten.
- ▶ Skruva till locket med den avsedda skruven (max. 2 Nm).
- ▶ Se till att kabeln inte skadas eller kläms.

4.11 Upprätta kommunikation och elanslutning

- ▶ Iaktta alla säkerhets- och varningsanvisningar (se kap. Säkerhet).
- Kontakten till nätanslutningen måste vara tillgänglig efter monteringen.
- Har anslutningsledningen skadats måste den bytas ut.

i Apparatkomponenterna sammankopplas medelst de i leveransen bifogade bandkablarna.

4.11.1 Ansluta vridknapp

i Vridknappar får endast anslutas på därför avsedda anslutningar på apparaten.

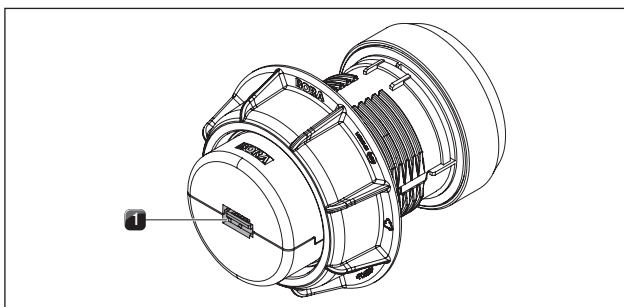


bild 4.49 Baksida vridknapp med anslutning

[1] Anslutning vridknapp baksida

- ▶ Upprätta förbindelse mellan apparaterna och vridknapparna.

Anslut vridknapp på ångsugen

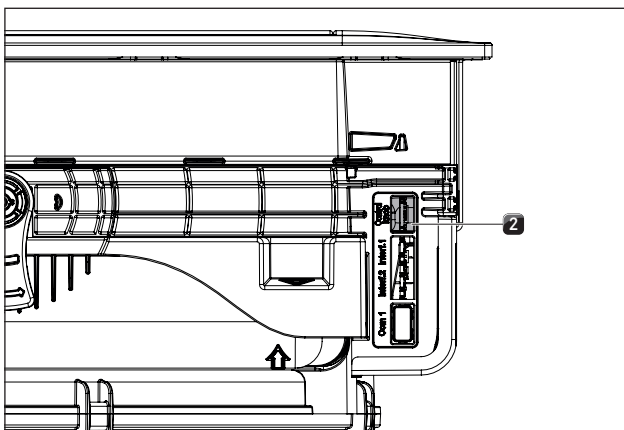


bild 4.50 Anslutningar på ångsugens sida

[2] Anslutning vridknapp

- ▶ Koppla ihop anslutningen på vridknappens baksida [1] med den därför avsedda sidoanslutningen på ångsugen [2].

4.11.2 Anslutningar på ångsugssystem PKAS3/PKAS3AB

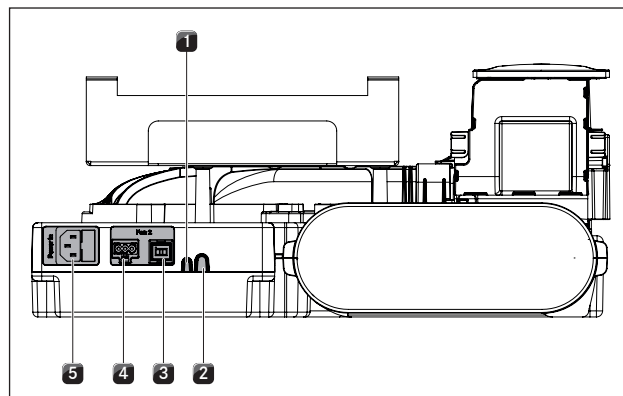


bild 4.51 Anslutningar på baksidan PKAS3 och PKAS3AB

- [1] Home-In
- [2] Home-Out
- [3] Styrlledning extramotor
- [4] Nätanslutning extramotor
- [5] Strömförsörjningsledning med fínsäkring

Ansluta en extramotor

- ▶ Koppla ihop extramotorns styrlledning med den därför avsedda anslutningen [3] på baksidan av apparaten.
- ▶ Koppla ihop extramotorns nätanslutning med den därför avsedda anslutningen [4] på baksidan av apparaten.
- ▶ Kontrollera så att samtliga kontakter sitter ordentligt fast.

4.11.3 Ansluta ångsug PKA3/PKA3AB

Koppla ihop styrenheten och motorn med ångsugen

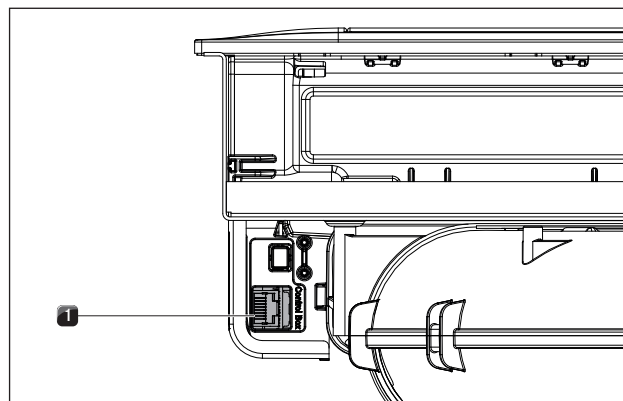


bild 4.52 Sidoanslutning för styrenhet på ångsug PKA3/PKA3AB

[1] Anslutning styrenhet

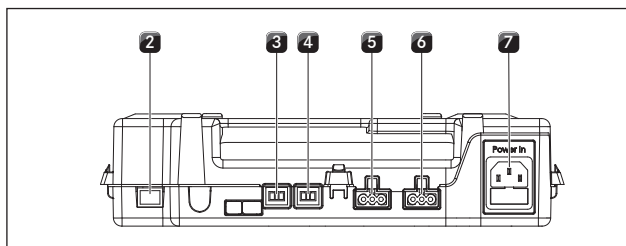


bild 4.53 Styrenhetens anslutningar

- [2] Kommunikationsledning CAT 5e
- [3] Styrledning motor 1
- [4] Styrledning motor 2
- [5] Strömförsörjningsledning motor 1
- [6] Strömförsörjningsledning motor 2
- [7] Strömförsörjningsledning med fínsäkring

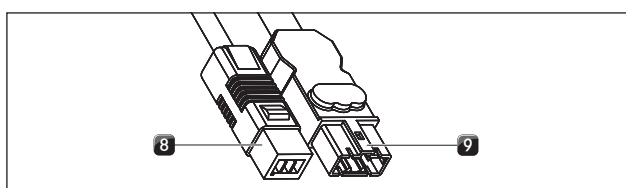


bild 4.54 Sockelmotorns anslutningskontakt

- [8] Anslutningskontakt styrledning sockelmotor
- [9] Anslutningskontakt strömförsörjningsledning sockelmotor

- ▶ Koppla ihop sidoanslutningarna [1] på ångsugen med anslutningen på styrenheten [2] medelst kommunikationsledning CAT 5e (ingår i leveransen).
- ▶ Anslut sockelmotorns [8] styrledning till styrenheten [3].
- ▶ Anslut sockelmotorns [9] strömförsörjningsledning till styrenheten [5].

Koppla bort strömförsörjningsledning

För att kunna koppla bort motorns strömförsörjningsledning [1] från styrenheten [6] behöver du en liten flat skruvmejsel.

- ▶ Koppla bort styrenhetens nätanslutning från strömförsörjningen [8].
- ▶ Säkerställ att ingen spänning finns kvar.
- ▶ Använd den flata skruvmejseln för att lossa regeln på motorns nätanslutningskontakt.
- ▶ För in den flata skruvmejseln i ursparningen på bussningen.
- ▶ Tryck regeln lätt neråt.
- ▶ Lyft nätanslutningskontakten försiktigt ur styrenhetens bussning med skruvmejseln.
- ▶ Dra nu ut nätanslutningsledningen ur bussningen.
- ▶ Kontrollera om kontakten eller bussningen är skadade.
- ▶ Använd inga skadade komponenter.
- ▶ Be din BORA-återförsäljare att byta ut de skadade komponenterna.

Ansluta en extramotor

- ▶ Anslut motorns styrledning [8] till styrenheten [4].
- ▶ Anslut motorns [9] strömförsörjningsledning till styrenheten [6].
- ▶ Kontrollera så att samtliga kontakter sitter ordentligt fast.

4.11.4 Upprätta kommunikation mellan ångsug och spishällar

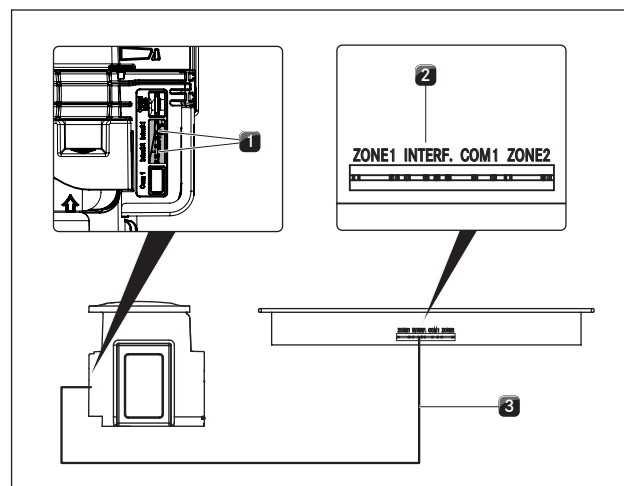


bild 4.55 Upprätta kommunikation mellan ångsug och spishällar

- [1] Anslutningar Kommunikationsledningar ångsug (2x)
- [2] Anslutning kommunikationsledning spishäll
- [3] Flat bandkabel

- ▶ Koppla ihop ångsugen [1] med spishällen resp. spishällarna [2] över de därför avsedda kommunikationsanslutningarna.
- ▶ Använd bara de i leveransen bifogade kablarna.

i Endast med en korrekt kommunikationsförbindelse mellan ångsug och spishällar står alla funktioner till förfogande för apparaterna.

4.11.5 Upprätta en elanslutning

- ▶ Iaktta alla statliga och regionala lagar, föreskrifter och tilläggsföreskrifter från lokala elförsörjningsföretag.

i Strömanslutningen får bara genomföras av en godkänd fackman. Denne övertar även ansvaret för den korrekta installationen och idrifttagningen.

Kopplingsscheman

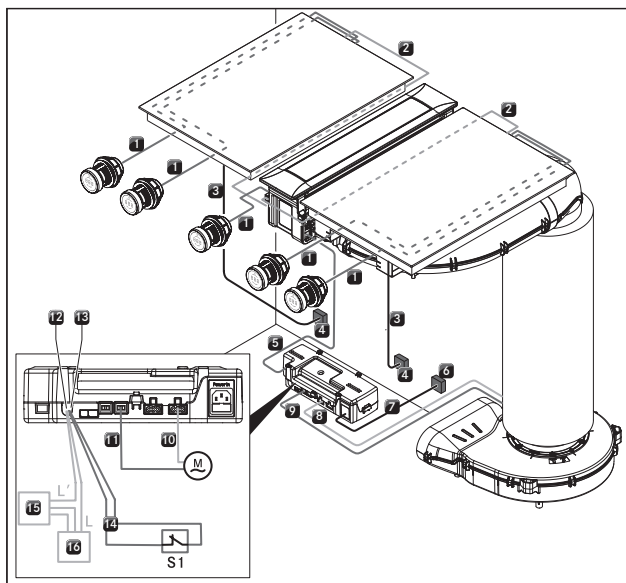


bild 4.56 Kopplingsschema PKA3/PKA3AB

- [1] Kablar vridknapp/interface
- [2] Spishällens kommunikationsledning
- [3] Strömförsörjningsledning spishäll
- [4] Strömförsörjning per spishäll
- [5] Kommunikationsledning CAT 5e
- [6] Strömförsörjning styrenhet
- [7] Strömförsörjningsledning styrenhet (landspecifik)
- [8] Strömförsörjningsledning motor 1
- [9] Styrledning motor 1
- [10] Strömförsörjningsledning motor 2
- [11] Styrledning motor 2
- [12] Home-Out-anlutning
- [13] Home-In-anlutning
- [14] Anslutningsledning Home-In
- [15] Extern apparat
- [16] Strömförsörjning extern apparat
- [M] Motor 2
- [S1] Externt kontaktrelä

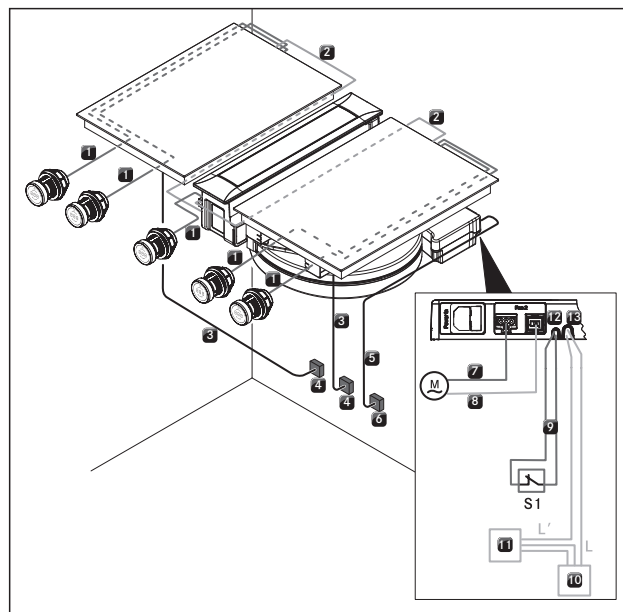


bild 4.57 Kopplingsschema PKAS3/PKAS3AB

- [1] Kablar vridknapp/interface
- [2] Spishällens kommunikationsledning
- [3] Strömförsörjningsledning spishäll
- [4] Strömförsörjning per spishäll
- [5] Strömförsörjningsledning PKAS3 PKAS3AB (landspecifikt)
- [6] Nätanslutning PKAS3/PKAS3AB
- [7] Strömförsörjningsledning motor 2
- [8] Styrledning motor 2
- [9] Anslutningsledning Home-In
- [10] Strömförsörjning extern apparat
- [11] Extern apparat
- [12] Home-In-anlutning
- [13] Home-Out-anlutning
- [M] Motor 2
- [S1] Externt kontaktrelä

Nätanslutning ångsug

- ▶ Koppla ihop ångsugssystemets (PKAS3, PKAS3AB) strömförsörjningsledning resp. styrenhetens (PKA3/PKA3AB) strömförsörjningsledning med elnätet.
- ▶ Ta ångsugen i drift (se kap. Användning).
- ▶ Kontrollera att alla funktioner fungerar som de ska.

4.12 Grundkonfiguration

När monteringen är klar måste du göra grundläggande inställningar (dessa inställningar kan senare när som helst ändras igen).

i Noggranna anvisningar för grundkonfigurationen och all nödvändig information hittar du i bruksanvisningen i kapitlet "Konfigurationsmeny".

- ▶ Följ anvisningarna för grundkonfiguration (se bruksanvisning, kap. Konfigurationsmeny).

4.13 Första idrifttagning

i Detaljerade anvisningar hur du ska hantera systemet BORA Professional 3.0 hittar du i bruksanvisningen (se kap. Funktioner och användning).

- ▶ Innan första användningen, se till att samtliga apparater är korrekt kopplade och anslutna till elnätet (säkrade).
- Undantag: Vid första idrifttagningen får köksmontören tillfällig, vid genomförandet av grundkonfigurationen, ansluta styrenheten till el (t.ex. under byggnadsfasen med bygg-el).
- De valda inställningarna lagras och bibehålls även efter det att man kopplat ifrån strömförsörjningen.
- Endast auktoriserad fackpersonal får genomföra den slutliga kopplingen av apparaten till strömförsörjningen.

4.14 Funktionskontroll

- ▶ Gör en noggrann funktionskontroll av samtliga apparater.
- ▶ Om det blir felindikationer, se kap. Felavhjälpling i bruksanvisningen.

4.15 Foga apparaterna

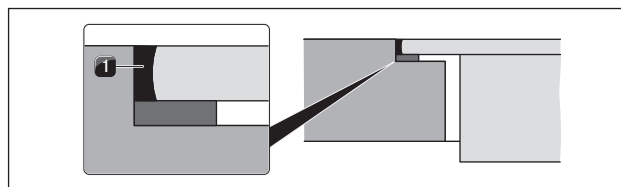


bild 4.58 Silikonfogmassa vid planmontering

[1] svart, värmebeständig silikonfogmassa

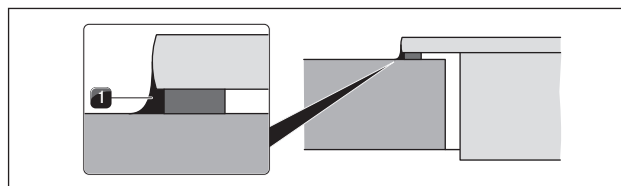


bild 4.59 Silikonfogmassa vid ytmontering

[1] svart, värmebeständig silikonfogmassa

- ▶ När hela monteringen och första idrifttagningen är klar, foga apparaterna (även mellan ångsug och spishäll) med svart, värmebeständig silikonfogmassa [1].
- ▶ Se till att ingen silikonfogmassa hamnar under apparaten.

4.16 Överlämnande till användaren

När monteringen är klar:

- ▶ Förklara de väsentligaste funktionerna för användaren.
- ▶ Informera användaren om alla säkerhetsrelevanta aspekter på användning och handhavande.
- ▶ Klistra den medlevererade typskylten på baksidan av denna handledning.
- ▶ Lämna över tillbehör och alla medlevererade dokument till användaren för säker förvaring.

5 Urdrifftagning, demontering och avfallshantering

- ▶ Iaktta alla säkerhets- och varningsanvisningar (se kap. Säkerhet).
- ▶ Följ bifogade anvisningar från tillverkaren.

5.1 Urdrifftagning

Urdrifftagning betyder att apparaten tas helt ur drift och demonteras. I anslutning till en urdrifftagning kan apparaten antingen byggas in i någon annan möbel, säljas vidare privat eller avfallshanteras.

- i** Endast godkänd fackpersonal får strypa och sluta till ström- och gasanslutningarna.
- ▶ Stäng av apparaten innan den tas ur drift (se kap. Användning).
- ▶ Skilj apparaten från spänningsförsörjningen.

5.2 Demontering

Utmonteringen kräver att apparaten är tillgänglig för demonteringen och har blivit skild från spänningsförsörjningen.

- ▶ Lösgör apparaten från dess fästen.
- ▶ Avlägsna silikonfogarna.
- ▶ Skilj apparaten från utsugskanalen.
- ▶ Lyft ut apparaten uppåt ur bänkskivan.
- ▶ Avlägsna andra tillbehör.
- ▶ Avfallshanter den uttjänta apparaten och smutsigt tillbehör som det beskrivs i punkten "Miljövänlig avfallshantering".

5.3 Miljövänlig avfallshantering

Transportförpackningens avfallshantering

- i** Förpackningen skyddar apparaten mot transportskador. Förpackningsmaterialet har valts med hänsyn till miljö och avfallsmetod och är därför återvinningsbart.

Förpackningens återföring till materialets kretslopp sparar råmaterial och minskar avfallet. Din återförsäljare tar hand om din förpackning.

- ▶ Lämna förpackningen till din återförsäljare, eller
- ▶ Avfallshanter förpackningen korrekt enligt de lokala bestämmelserna.

Avfallshantering av uttjänta apparater



Elapparater som har denna märkning, får inte kastas i hushållsavfallet efter att användningstiden har gått ut. De måste lämnas till ett samlingsställe för återvinning av elektriska eller elektroniska apparater. Information om detta får du från stads- eller kommunförvaltningen.

Elektriska och elektroniska uttjänta apparater innehåller en mängd värdefulla material. De innehåller emellertid även skadliga ämnen som har varit nödvändiga för dess funktion och säkerhet. Om de hamnar i blandat avfall eller blir felaktigt behandlade kan de skada både hälsa och miljö.

- ▶ Kasta aldrig din uttjänta apparat i hushållsavfallet.
- ▶ Lämna uttjänta apparater till ett lokalt samlingsställe för återvinning av elektriska och elektroniska komponenter och andra material.

6 Anmärkningar

Monteringsanvisning:

Original

översättning

Tillverkare: BORA Vertriebs GmbH & Co KG

Överlåtande samt kopiering av dessa underlag, utnyttjande och delgivande av innehållet är inte tillåtet, såvida inte detta uttryckligen medgivits.

Denna bruks- och monteringsanvisning har tagits fram med största noggrannhet. Trots detta kan det hända att tekniska ändringar som gjorts i efterhand eller vissa textpassager som ändrats, ännu inte har aktualiserats eller anpassats. Vi hoppas på förståelse för detta. En aktualiserad version kan erhållas från BORA service-team. Tryckfel och misstag förbehålles.

© BORA Vertriebs GmbH & Co KG

Alla rättigheter förbehållna.

D

BORA Lüftungstechnik GmbH

Rosenheimer Str. 33

83064 Raubling

Tyskland

T +49 (0) 8035 / 9840-0

F +49 (0) 8035 / 9840-300

info@bora.com

www.bora.com

A

BORA Vertriebs GmbH & Co KG

Innstraße 1

6342 Niederndorf

Österrrike

T +43 (0) 5373 / 62250-0

F +43 (0) 5373 / 62250-90

mail@bora.com

www.bora.com

INT

BORA Holding GmbH

Innstraße 1

6342 Niederndorf

Österrrike

T +43 (0) 5373 / 62250-0

F +43 (0) 5373 / 62250-90

mail@bora.com

www.bora.com

AU NZ

BORA APAC Pty Ltd

100 Victoria Road

Drummoyne NSW 2047

Australien

T +61 2 9719 2350

F +61 2 8076 3514

info@boraapac.com.au

www.bora-australia.com.au

