

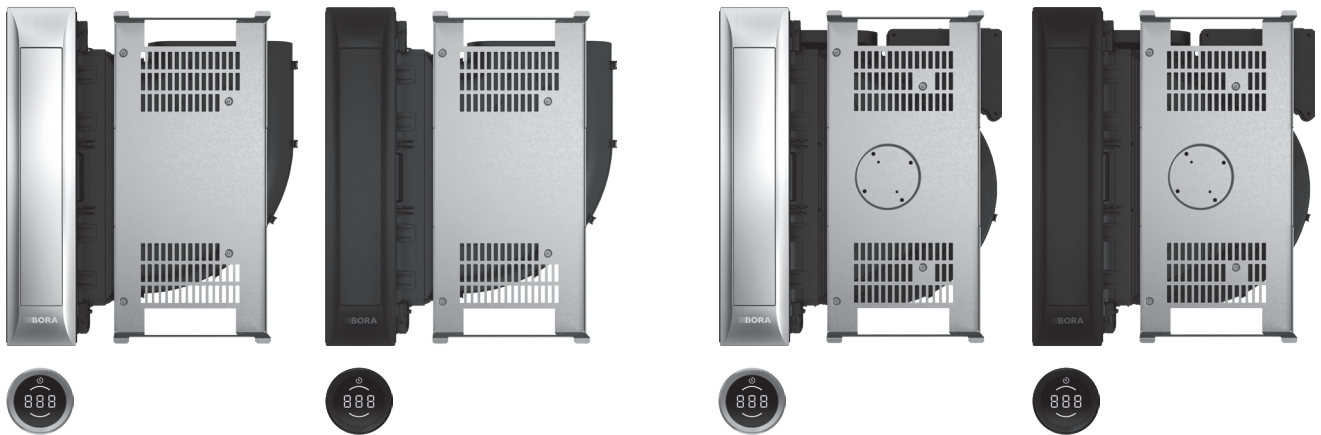
**DA** **Monteringsanvisning PKA3/PKA3AB, PKAS3/PKAS3AB**

BORA Pro emfang

BORA Pro emfang All Black

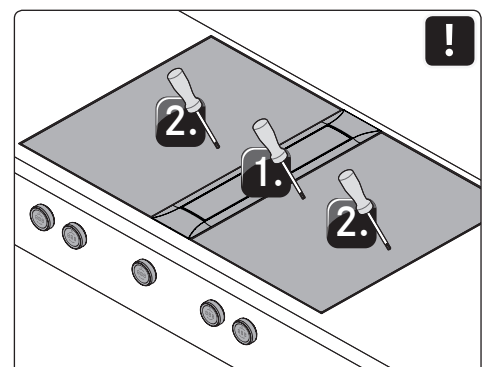
BORA Pro emfangsystem med integreret ventilation

BORA Pro emfangsystem med integreret ventilation All Black



PKA3XIMDA-100

[www.bora.com](http://www.bora.com)



# Indholdsfortegnelse

<b>1</b>	<b>Generelle informationer</b>	<b>3</b>		
1.1	Ansvar .....	3		
1.2	Betjenings- og monteringsvejledningens gyldighed.....	3		
1.3	Produktoverensstemmelse .....	3		
1.4	Beskyttelse af personoplysninger .....	3		
1.5	Præsentation af oplysninger.....	3		
<b>2</b>	<b>Sikkerhed</b>	<b>4</b>		
2.1	Korrekt anvendelse.....	4		
2.2	Overordnede sikkerhedsanvisninger .....	4		
2.3	Sikkerhedsanvisninger til montering.....	5		
2.4	Sikkerhedsoplysninger reparation, service og reservedele...	6		
2.5	Sikkerhedsanvisninger afmontering og bortskaffelse .....	6		
<b>3</b>	<b>Tekniske data</b>	<b>7</b>		
3.1	BORA Pro emfang PKA3/PKA3AB .....	7		
3.2	BORA Pro emfangsystem med integreret ventilation PKAS3/PKAS3AB.....	7		
3.3	Apparatmål betjeningsknap BORA Professional 3.0.....	8		
<b>4</b>	<b>Montering</b>	<b>9</b>		
4.1	Generelle monteringsanvisninger .....	9		
4.1.1	Brug af emfanget med et rumluftafhængigt ildsted .....	9		
4.2	Kontrollér leveringsomfanget .....	9		
	- Leveringsomfang PKA3/PKA3AB.....	9		
	- Leveringsomfang PKAS3/PKAS3AB .....	10		
4.3	Værktøj og hjælpemidler.....	10		
4.4	Monteringsanvisninger.....	10		
4.4.1	Sikkerhedsafstande .....	10		
4.4.2	Mindstemål for montering (ved standardopbygning).....	10		
4.4.3	Bordplade og køkkenmøbler .....	11		
4.4.4	Tilbageførsel af den recirkulerede luft, når emfanget anvendes med recirkulation .....	11		
4.5	Udskæringsmål .....	11		
4.5.1	Planlimet montering.....	11		
4.5.2	Overflademontage .....	12		
4.6	Montering af betjeningsknappen i underskabets frontplade.....	12		
4.6.1	Pladeborehul emfang.....	12		
4.6.2	Eksempler på pladeborehuller.....	12		
4.6.3	Montering af betjeningsknap.....	13		
4.7	Planlægningsvarianter PKA3/PKA3AB.....	13		
4.7.1	Luftføring ligeud i siden .....	14		
4.7.2	Luftføring mod venstre (montering 180° drejet).....	14		
	- Luftføring mod venstre med det buede kanalstykke .....	14		
4.7.3	Drejning af afdækningsramme 180° .....	15		
4.8	Montering af emfanget.....	15		
4.8.1	Tilpasning af emfang.....	15		
4.8.2	Fastgørelse af emfanget.....	16		
4.9	Montering af kanalsystemet .....	17		
4.9.1	Kanaltilslutningsmål .....	17		
4.9.2	Forberedelse af montering .....	17		
4.9.3	Tilslutning af kanalsystemet til apparatet.....	17		
4.9.4	Standardopbygning PKA3/PKA3AB .....	18		
4.9.5	Installation af ekstra ventilator .....	18		
4.10	Tilslutning af eksterne kontakter .....	18		
	- Forberedelse PKAS3/PKAS3AB.....	19		
	- Forberedelse af styreenheden ved PKA3/PKA3AB.....	19		
	- Forberedelse af tilslutningsledninger til eksterne afbryderkontakter.....	19		
	- Installation af den eksterne koblingsenhed .....	20		
4.11	Oprettelse af kommunikations- og strømforbindelser....	21		
4.11.1	Tilslutning af betjeningsknapper .....	21		
	- Tilslutning af betjeningsknapper på emfang.....	21		
4.11.2	Tilslutninger på emfangsystem PKAS3/PKAS3AB .....	22		
	- Tilslutning af en ekstra ventilator.....	22		
4.11.3	Tilslutning af emfang PKA3/PKA3AB.....	22		
	- Forbindelse af styreenhed og ventilator med emfang .....	22		
	- Afbrydelse af strømtilslutningen .....	22		
	- Tilslutning af en ekstra ventilator.....	22		
4.11.4	Oprettelse af kommunikationsforbindelsen mellem kogepladens emfang og kogepladen.....	23		
4.11.5	Etablering af strømforbindelse .....	23		
	- Strømtilslutning emfang .....	24		
4.12	Basiskonfiguration .....	24		
4.13	Første ibrugtagning.....	24		
4.14	Funktionskontrol .....	24		
4.15	Fugning af kogepladen .....	24		
4.16	Overdragelse til brugeren .....	24		
<b>5</b>	<b>Tag ud af drift, demontering og bortskaffelse</b>	<b>25</b>		
5.1	Tag ud af drift .....	25		
5.2	Afmontering.....	25		
5.3	Miljøvenlig bortskaffelse .....	25		
<b>6</b>	<b>Noter</b>	<b>26</b>		

# 1 Generelle informationer

Denne vejledning indeholder vigtige oplysninger, som beskytter dig mod kvæstelser og forhindrer skader på apparatet.

Læs vejledningen grundigt, inden apparatet installeres eller bruges for første gang.

Med denne vejledning er yderligere dokumenter gyldige. Følg instruktionerne i alle dokumenter, der indgår i leveringsomfanget.

Montering og installation må kun udføres under overholdelse af gældende love, forskrifter og standarder ved uddannet fagpersonale. Alle sikkerhedsanvisninger og advarsler samt betjeningsanvisninger i de medleverede dokumenter skal overholdes.

## 1.1 Ansvar

Die BORA Holding GmbH, BORA Vertriebs GmbH & Co KG, BORA APAC Pty Ltd og BORA Lüftungstechnik GmbH – i det følgende kaldet BORA – hæfter ikke for skader, der opstår på grund af hhv. overtrædelse og manglende overholdelse af bilag, so er inkluderet i leveringsomfanget!

Ligeledes hæfter BORA ikke for skader, som opstår på grund af ukorrekt montering og manglende overholdelse af sikkerhedsanvisninger og advarsler!

## 1.2 Betjenings- og monteringsvejledningens gyldighed

Denne betjeningsvejledning gælder for flere apparatmodeller. Derfor kan den indeholde beskrivelse af nogle funktioner, som ikke er relevante for dit apparat. Illustrationerne kan i detaljer afvige fra nogle modeller og skal derfor forstås som skematiske repræsentationer.

## 1.3 Produktoverensstemmelse

### Direktiver

Apparatet er i overensstemmelse med følgende EU-/EF-direktiver:  
2014/30/EU Direktivet om elektromagnetisk kompatibilitet  
2014/35/EU Lavspændingsdirektivet  
Direktiv 2009/125/EF om miljøvenligt design  
2011/65/EU RoHS-direktivet

## 1.4 Beskyttelse af personoplysninger

Under driften gemmer emfanget pseudonymiserede oplysninger som f.eks. de valgte menuindstillinger, driftstimer for de enkelte tekniske enheder og antallet af valgte funktioner. Endvidere dokumenterer bordemfanget fejl i kombination med antallet af driftstimer.

Oplysninger kan udelukkende udlæses manuelt via dit bordemfang. Dermed er afgørelsen op til dig.

De gemte data muliggør en hurtig fejlsøgning og afhjælpning af problemet i tilfælde af service.

## 1.5 Præsentation af oplysninger

For at sikre, at du kan bruge denne vejledning hurtigt og sikkert, har vi anvendt ensartet formatering, nummerering, symboler, begreber og forkortelser.

Begrebet „apparat“ anvendes såvel for kogeplader og emfang hver for sig som for kogeplader med integreret emfang.

**Handlingsanvisninger er markeret med en pil:**

► Udfør altid alle instruktioner i den angivne rækkefølge.

**Punktopstillinger er markeret med et optællingspunkt i starten af linjen:**

- Punkt 1
- Punkt 2



En information gør opmærksom på særlige forhold, som du altid skal tage hensyn til.

### Sikkerhedsanvisninger og advarsler

Sikkerhedsanvisningerne og advarslerne i denne brugsanvisning er fremhævet med symboler og bestemte signalord.

Sikkerhedsanvisningerne og advarslerne er opbygget som følger:



### ADVARSELSTEGN OG SIGNALORD!

#### Farens type og kilde

Konsekvenser, hvis anvisningerne ikke følges

► Handlinger med henblik på at undgå en given fare

Her gælder følgende:

- Advarsler gør opmærksom på en øget risiko for personskade.
- Signalordet angiver, hvor alvorlig faren er.

Advarselstegn	Signalord	Risiko
	<b>Fare</b>	Henviser til en umiddelbart farlig situation, som kan medføre død eller alvorlig personskade, hvis den ignoreres.
	<b>Advarsel</b>	Henviser til en potentielt farlig situation, som kan medføre død eller alvorlig personskade, hvis den ignoreres.
	<b>Forsigtig</b>	Gør opmærksom på en potentielt farlig situation, som kan medføre mindre eller lette personskader eller materielle skader, hvis den ignoreres.

Tab. 1.1 Advarselstegnenes og signalordenes betydning

## 2 Sikkerhed

Apparatet lever op til de eksisterende sikkerhedsbestemmelser. Brugeren er ansvarlig for den sikre brug af apparatet, rengøring og vedligeholdelse. Ukorrekt brug kan medføre personskader og materiel skade.

### 2.1 Korrekt anvendelse

Apparatet er kun beregnet til tilberedelse af mad i private husholdninger. Dette apparat er ikke beregnet til.

**Dette apparat er ikke beregnet til:**

- udendørs brug
- opvarmning af rum
- køling, udluftning eller affugtning af rum
- brug på mobile opstillingssteder som motorkøretøjer, skibe eller fly
- brug med en ekstern timer eller et separat fjernstyret system (undtagelse nødslukning)
- brug i højder over 2000 m (meter over havets overflade)

En anden anvendelse end den, som går ud over den her beskrevne, gælder som ukorrekt brug.

- i** BORA hæfter ikke for skader på grund af ukorrekt brug eller forkert betjening.

**Enhver uretmæssig anvendelse er forbudt!**

### 2.2 Overordnede sikkerhedsanvisninger

#### ⚠ FARE!

**Kvælningsfare på grund af emballagedele**

Emballagedelene (fx folie og flamingo) kan være livsfarligt for børn.

- ▶ Opbevar emballagedelene uden for børns rækkevidde.
- ▶ Bortskaf emballagen med det samme og på korrekt vis.

#### ⚠ FARE!

**Fare for hhv. elektrisk stød og kvæstelser på grund af beskadigede overflader**

På grund af revner, ridser eller brud i apparaters overflade (f.eks. beskadiget glaskeramik), især omkring betjeningsenheden, kan den underliggende elektronik blive blotlagt eller beskadiget. Det kan resultere i elektrisk stød. Desuden kan en beskadiget overflade forårsage kvæstelser.

- ▶ Undlad at røre ved den beskadigede overflade.
- ▶ Sluk for apparatet med det samme, hvis der er brud, revner eller ridser i det.
- ▶ Sørg for en sikker afkobling af apparatet fra strømmettet med LS-afbryder, sikringer, sikringsautomaten hhv. kontaktorer.
- ▶ Kontakt BORAs serviceteam.

#### ⚠ ADVARSEL!

**Fare for kvæstelser på grund af beskadigede komponenter**

Beskadigede komponenter, som ikke kan afmonteres uden værktøj, kan forårsage kvæstelser.

- ▶ Forsøg ikke selv at reparere eller udskifte beskadigede komponenter.
- ▶ Kontakt BORAs serviceteam.

#### ⚠ ADVARSEL!

**Hhv. kvæstelsesfare og beskadigelse på grund af forkerte dele eller selvstændige forandringer.**

Forkerte komponenter kan resultere i personskader eller i beskadigelse af apparatet. Ændringer på apparatet og til- og ombygninger kan mindske sikkerheden.

- ▶ Brug kun originale dele.
- ▶ Undlad at foretage forandringer, monteringer eller ombygninger på apparatet.

#### FORSIGTIG!

**Risiko for personskade som følge af nedfaldende komponenter**

Nedfaldende komponenter kan forårsage personskader (fx grydestativer, betjeningslementer, afdækninger, fedtfiltere).

- ▶ Læg altid afmonterede komponenter på et sikkert sted ved siden af apparatet.
- ▶ Sørg for, at ingen afmonterede komponenter kan falde ned.

**FORSIGTIG!****Fare for kvæstelser på grund af overbelastning**

Under transport og montering af apparater kan en forkert håndtering medføre skader i leddene og lænden.

- ▶ Ved behov må apparatet kun transporteres og monteres sammen med en anden person.
- ▶ Brug om nødvendigt egnede hjælperedskaber for at undgå skader og kvæstelser.

**FORSIGTIG!****Beskadigelse på grund af ukorrekt brug**

Apparaternes overflader må ikke bruges som køkkenbord eller aflægningsflade. Derved kan apparaterne blive beskadiget (især på grund af hårde og spidse genstande).

- ▶ Anvend ikke apparaterne som køkkenbord eller aflægningsflade.
- ▶ Hold hårde eller spidse genstande fjern fra apparaternes overflader.

**Forstyrrelser og fejl**

- ▶ Bemærk oplysningerne i kapitlet Afhjælpning af fejl ved forstyrrelser og fejl.
- ▶ Sluk for apparatet ved beskrevne forstyrrelser og fejl og kontakt BORAs serviceteam.

**Husdyr**

- ▶ Husdyr skal holdes fjernt fra apparatet.

**2.3 Sikkerhedsanvisninger til montering**

- i** Installation og montering af apparatet må kun foretages af uddannede fagfolk, som er bekendt med og overholder de i landet gældende forskrifter samt de ekstra forskrifter fra den lokale elforsyningsvirksomhed.
- i** Overhold minimumsafstandene fra kapitlet Montering (Sikkerhedsafstande) ved montering.
- i** Arbejde og reparation på de elektriske komponenter skal altid foretages af en godkendt elinstallatør.

Den elektriske sikkerhed på apparatet er kun garanteret, såfremt det bliver tilsluttet et beskyttelsesledersystem, der er installeret efter forskrifterne. Kontrollér, at de grundlæggende sikkerhedsforanstaltninger er overholdt.

Apparatet skal være egnet til den lokale spænding og frekvens.

- ▶ Kontrollér oplysningerne på typeskiltet og undlad at tilslutte apparatet ved afvigelser.
- ▶ Udfør alt arbejde på apparatet grundigt.
- ▶ Tilslut først apparaterne til strømforsyningsnettet efter kanalsystemet er installeret og recirkulationsfilteret er sat i.
- ▶ Brug kun de angivne tilslutningskabler. Disse er evt. allerede inkluderet i leveringsomfanget.
- ▶ Tag først apparatet i brug, når monteringen er komplet afsluttet. Først da er det sikkert at anvende.

**⚠ FARE!****Fare for elektrisk stød på grund af beskadiget apparat**

Et beskadiget apparat kan forårsage et elektrisk stød.

- ▶ Kontrollér, at der ikke er skader på apparatet, inden montering.
- ▶ Undlad at montere eller tilslutte et beskadiget apparat.
- ▶ Undlad at tage beskadigede apparater i drift.

**FORSIGTIG!****Fare for forbrænding på grund af betjeningsgreb, som ikke er placeret optimalt.**

Hvis betjeningsgreb monteres på uegnede steder, kan der under betjeningen opstå forbrændinger på kogepladeoverfladen.

- ▶ Montér kun betjeningsgreb på egnede steder, som kan betjenes praktisk og sikkert.

**2.3.1 Sikkerhedsanvisninger for montering af emfang****⚠ FARE!****Elektrisk stød på grund af restspænding**

Elektroniske apparatkomponenter kan indeholde restspænding og forårsage et elektrisk stød.

- ▶ Undlad at røre ved fritliggende kontakter.

**⚠ FARE!****Fare for elektrisk stød på grund af forkert afisolering**

Hvis tilslutningsledningen til en ekstern afbryderkontakt ikke afisoleres korrekt, medfører det risiko for elektrisk stød.

- ▶ Kontrollér, at tilslutningsledningen er sikret med trækaflastningsklemmen i styringsenheden.
- ▶ Sørg for at overholde de angivne isoleringslængder.

**⚠ ADVARSEL!****Risiko for personskader fra det bevægede ventilatorhjul**

Når ventilatorhjulet bevæger sig, er der risiko for personskader.

- ▶ Der må ikke være tilsluttet strøm til apparatet, mens du installerer det.
- ▶ Inden du tager motoren i drift, skal den først forbindes til kanalsystemet i begge sider.

**Specielle sikkerhedsoplysninger for planlægningen af ventilationssystemer****⚠ FARE!****Livsfare grundet røgforgiftning**

Når emfanget er sat til i udsugningsdrift, trækker det luft fra opstillingsrummet og fra de tilstødende rum. Hvis der ikke bliver tilført tilstrækkeligt med frisk luft, opstår der et undertryk. Ved samtidig brug af et rumluftafhængigt ildsted kan giftige gasser ud af pejsen eller aftrækskakten blive suget ind i opholdsrummene.

- ▶ Kontrollér altid, at der er rigelig med tilførsel af frisk luft.
- ▶ Anvend kun tilladte og autoriserede afbryderkontakter (fx en vindueskontakt, en undertryksmåler) og sørg for at få disse godkendt af en autoriseret fagmand (autoriseret skorstensfejer).

**Kanalføring i forbindelse med murkassen**

Ved en kanalføring uden buer og en afstand < 900 mm mellem ventilator og murkassen skal der påregnes en indgrebsbeskyttelse (fås som tilbehør).

**2.4 Sikkerhedsoplysninger reparation, service og reservedele**

- ⓘ Reparations- og servicearbejde må kun foretages af uddannede fagfolk, som er bekendt med og overholder de i landet gældende forskrifter samt de ekstra forskrifter fra den lokale elforsyningsvirksomhed.
- ⓘ Arbejde og reparation på de elektriske komponenter skal altid foretages af en godkendt elinstallatør.
- ▶ Skil apparatet sikkert fra strømforsyningen inden hver reparation.

**⚠ ADVARSEL!****Fare for hhv. personskade og beskadigelse på grund af ukorrekte reparationer.**

Forkerte komponenter kan resultere i personskader eller i beskadigelse af apparatet. Ændringer på apparatet og til- og ombygninger kan mindske sikkerheden.

- ▶ Brug kun originale reservedele til reparationer.
- ▶ Undlad at foretage forandringer, monteringer eller ombygninger på apparatet.

- ⓘ En beskadiget strømforsyningsledning skal udskiftes med en passende ledning. Dette arbejde må kun udføres af en autoriseret kundeservice.

**2.5 Sikkerhedsanvisninger afmontering og bortskaffelse**

- ⓘ Installation og afmontering af apparatet må kun foretages af uddannede fagfolk, som er bekendt med og overholder de i landet gældende forskrifter samt de ekstra forskrifter fra den lokale elforsyningsvirksomhed.
- ⓘ Arbejde og reparation på de elektriske komponenter skal altid foretages af en godkendt elinstallatør.
- ▶ Skil apparatet sikkert fra strømforsyningen inden afmonteringen.

**⚠ FARE!****Fare for elektrisk stød på grund af forkert afkobling**

Hvis apparatet ikke bliver koblet korrekt fra netspændingen, er der risiko for strømstød.

- ▶ Sørg for en sikker afkobling af apparatet fra strømnettet med LS-afbrydere, sikringer, sikringsautomater hhv. kontaktorer.
- ▶ Kontrollér, at apparatet er spændingsfrit ved hjælp af et godkendt måleapparat.
- ▶ Undgå at berøre eventuelle blotlagte kontakter på elektronikaggregatet, da denne kan indeholde restspænding.

## 3 Tekniske data

### 3.1 BORA Pro emfang PKA3/PKA3AB

Parameter	Værdi
Tilslutningsspænding	220 - 240 V
Frekvens	50 / 60 Hz
Strømforsbrug (inklusive ekstern BORA universal ventilator)	maks. 550 W
Mål (bredde x dybde x højde)	482 x 540 x 176 mm
Betjeningsknappens mål (diameter x dybde)	Ø 49 mm 92 mm
Vægt (inkl. tilbehør/emballage)	9,25 kg
<b>Emfang</b>	
Niveauer	1 - 9, P

Tab. 3.1 Tekniske data PKA3/PKA3AB

#### Apparatmål PKA3/PKA3AB

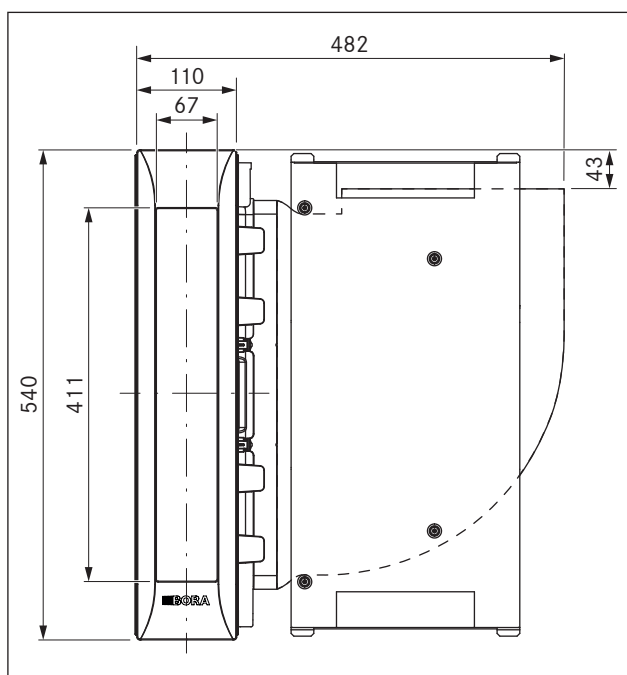


Fig. 3.1 PKA3/PKA3AB apparatmål set fra oven

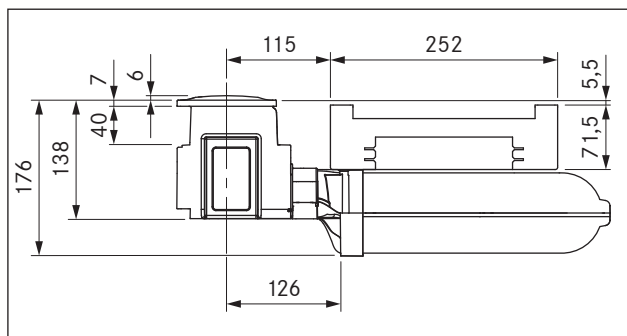


Fig. 3.2 PKA3/PKA3AB apparatmål set forfra

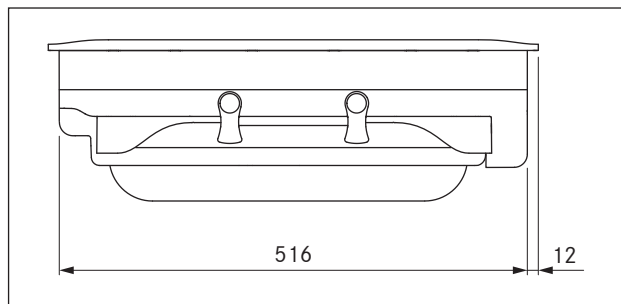


Fig. 3.3 PKA3/PKA3AB apparatmål set fra siden

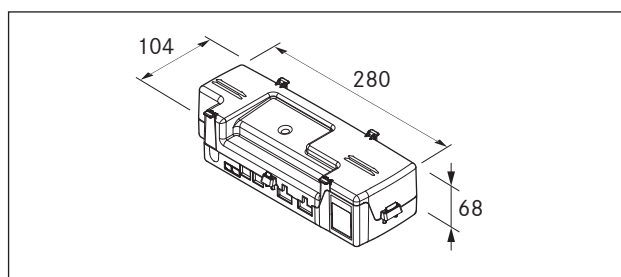


Fig. 3.4 Enhedens mål, styreenhed

### 3.2 BORA Pro emfangsystem med integreret ventilation PKAS3/PKAS3AB

Parameter	Værdi
Tilslutningsspænding	220 - 240 V
Frekvens	50 / 60 Hz
Strømforsbrug (inklusive ekstern BORA universal ventilator)	maks. 550 W
Strømforsbrug, intern motor	maks. 165 W
Mål (bredde x dybde x højde)	468 x 540 x 199 mm
Betjeningsknappens mål (diameter og dybde)	Ø 49 mm 92 mm
Vægt (inkl. tilbehør/emballage)	12,5 kg
<b>Emfang</b>	
Niveauer	1 - 9, P

Tab. 3.2 Tekniske data PKAS3/PKAS3AB

## Apparatmål PKAS3/PKAS3AB

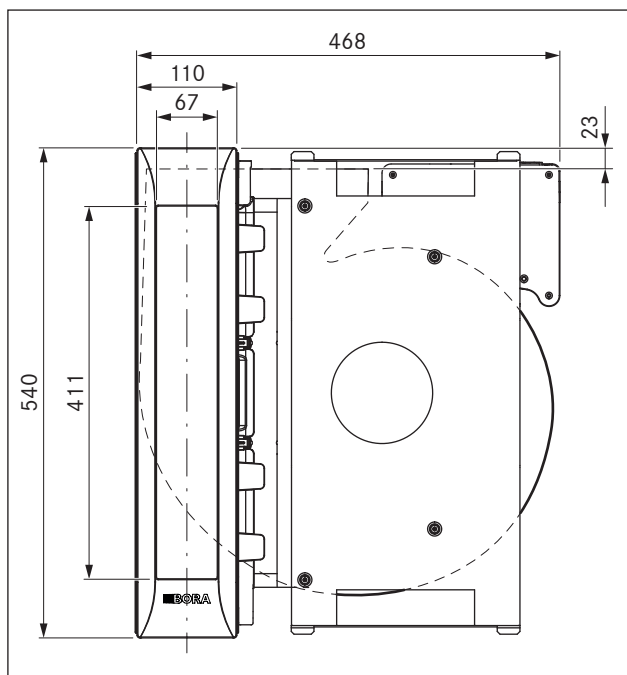


Fig. 3.5 PKAS3/PKAS3AB apparatmål set fra oven

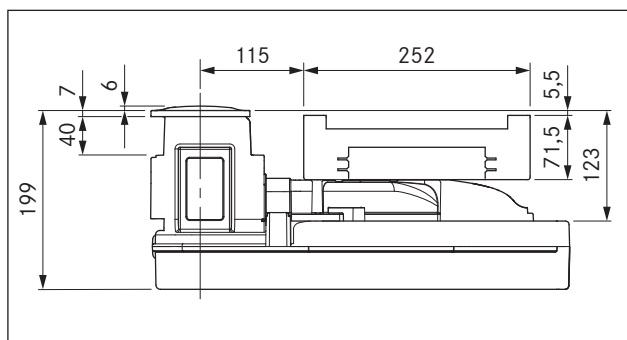


Fig. 3.6 PKAS3/PKAS3AB apparatmål set forfra

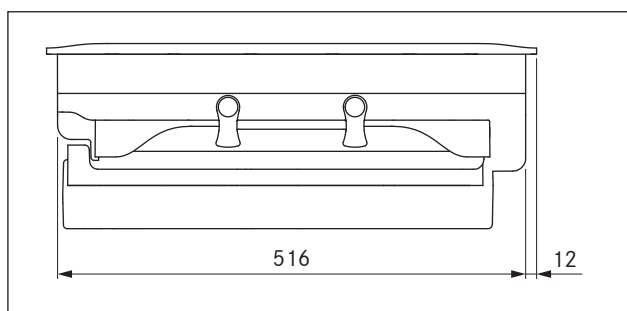


Fig. 3.7 PKAS3/PKAS3AB apparatmål set fra siden

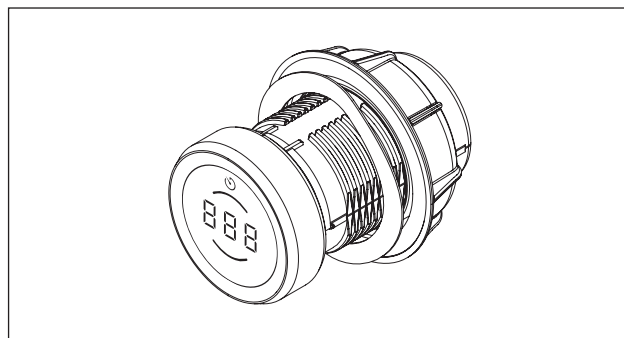
3.3 Apparatmål betjeningsknap  
BORA Professional 3.0

Fig. 3.8 Betjeningsknap

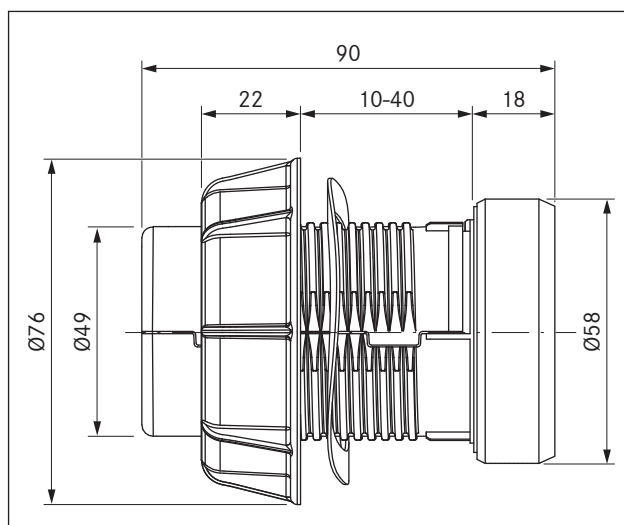


Fig. 3.9 Apparatmål betjeningsknap



## 4 Montering

- ▶ Overhold altid alle sikkerhedsanvisninger og advarsler (se kapitlet Sikkerhed).
- ▶ Følg de medfølgende anvisninger fra producenten.

### 4.1 Generelle monteringsanvisninger

- i** Apparatet må ikke monteres over køleskabe/køleapparater, opvaskemaskiner, komfurer, ovne eller vaskemaskiner og tørretumblere.
- i** Både bordpladens overflade og listerne mod væggen skal være af varmebestandigt materiale (op til ca. 100 °C).
- i** Udskæringer i bordpladerne skal forsegles med midler mod fugt og i givet fald også med varmeisolerende materiale.
- i** Kun eksterne enheder, som er forudset til formålet, må tilsluttes kogepladens emfang.
- i** Ekstremt lyse, punktrettede lyskilder og lyskilder rettet direkte mod apparatet kan forårsage fremkalde misfarvning og skal derfor undgås.

#### 4.1.1 Brug af emfanget med et rumluftafhængigt ildsted

- i** Ved montering af udsugningsledningen skal de nationale og regionale love og forskrifter overholdes.
- i** Sørg for tilstrækkelig tilførsel af luft.

Rumluftafhængige ildsteder (fx gas-, olie-, træ- eller kuldrevne varmeapparater, vandvarmere med gennemstrømningsbeholder, varmtvandsbeholdere) henter ilt fra det rum, de står i, og leder røgen fra forbrændingen gennem et røganlæg (fx en skorsten) og videre ud i det fri.

Hvis emfanget bliver brugt i udsugningsdrift, trækker det luft fra rummet, hvor det befinder sig, og fra de omgivende rum. Hvis der ikke bliver tilført tilstrækkeligt med frisk luft, opstår der et undertryk. Hermed bliver giftige gasser fra skorstenen eller fra udsugningsskaktens suget tilbage i husets rum.

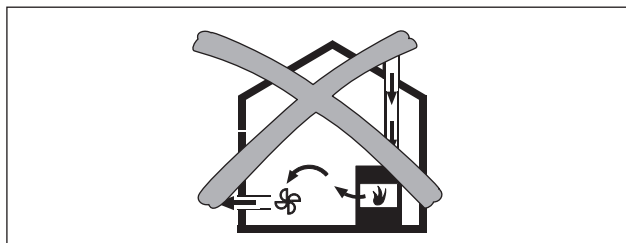


Fig. 4.1 Aftræksmontering – ikke tilladt

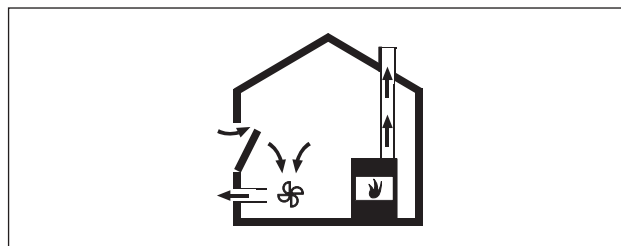


Fig. 4.2 Aftræksmontering – korrekt

- ▶ Ved samtidig brug af kogepladens bordemfang i et rum med installeret pejs, er det nødvendigt at sikre, at:
  - undertrykket maksimalt er 4 Pa ( $4 \times 10^{-5}$  bar);
  - der er en sikkerhedsteknisk indretning, som sikrer tilstrækkelig tilførsel af frisk luft (fx en vindueskontakt, en undertryksmåler);
  - at aftrækket ikke ledes ind i en skorsten, der bruges til udledning af røggasser fra apparater, der drives med gas eller andre brændstoffer
  - installationen er kontrolleret og godkendt af en autoriseret installatør (f.eks. en skorstensfejer).
- i** Der må ikke installeres vindueskontakter, som afbryder styreenheden fra strømforsyningen (faseafbrydelse). Kun Home-In- grænsefladen må anvendes hertil.

### 4.2 Kontrollér leveringsomfanget

- ▶ Kontrollér, om leveringsomfanget er komplet og uden skader.
- ▶ Informér BORAs Kundeservice, hvis der mangler dele i leveringen, eller du kan konstatere skader.
- ▶ Undlad at montere beskadigede dele.
- ▶ Bortskaf transportemballagen på korrekt vis (se kapitlet Ud af ibrugtagning, afmontering og bortskaffelse).

#### Leveringsomfang PKA3/PKA3AB

Betegnelse	Antal
Betjenings- og monteringsanvisning	1
Emfang	1
Højdeudligningsplade-sæt	1
Monteringsklemmer	4
Betjeningsknap	1
Fedtfiler i rustfrit stål	1
Filterkar	1
Vedligeholdelsesbakke	1
Dæksel	1
Kommunikationsledning CAT 5e	1
Styreenhed	1
Strømtilslutningsledning	1
Lige kanalstykke	1
Kabel til betjeningsknap – aftræk (1000 mm)	1
<b>Specielt leveringsomfang kun ifm. PKA3AB</b>	
BORA Pro drejeknap All Black PKR3AB (til optisk tilpasning af kogeplader)	4

Tab. 4.1 Leveringsomfang PKA3/PKA3AB

## Leveringsomfang PKAS3/PKAS3AB

Betegnelse	Antal
Betjenings- og monteringsanvisning	1
Emfang	1
Højdeudligningsplade-sæt	1
Monteringsklemmer	4
Betjeningsknap	1
Fedtfiler i rustfrit stål	1
Filterkar	1
Vedligeholdelsesbakke	1
Dæksel	1
Strømtilslutningsledning	1
Kabel til betjeningsknap - aftræk (250 mm)	1
<b>Specielt leveringsomfang kun ifm. PKAS3AB</b>	
BORA Pro drejeknap All Black PKR3AB (til optisk tilpasning af kogeplader)	4

Tab. 4.2 Leveringsomfang PKAS3/PKAS3AB

## 4.3 Værktøj og hjælpemidler

Du skal bruge følgende værktøj til korrekt montering af apparaterne:

- Blyant
- Målebånd eller tommestok
- Boremaskine eller batteridrevet boremaskine med forstnerbor  $\varnothing$  50 mm
- Sort, varmebestandig silikone-tætningsmasse
- Skruetrækker med kær
- Torx skruetrækker størrelse 20
- Torx skruetrækker størrelse 10 (kun PKA3/PKA3AB)

## 4.4 Monteringsanvisninger

### 4.4.1 Sikkerhedsafstande

► Sørg for at overholde sikkerhedsafstandene:

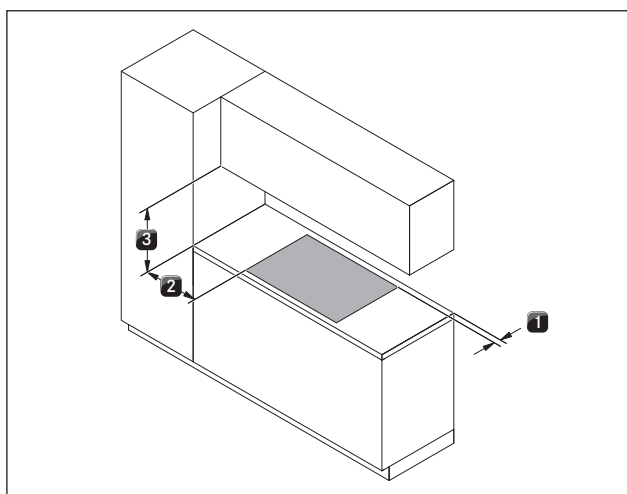


Fig. 4.3 Mindsteafstande

- [1] 50 mm mindsteafstand bagtil fra bordpladeudskæringen og til bagkanten på bordpladen.
- [2] 300 mm mindsteafstand til venstre og til højre fra bordpladeudskæringen til naboskabe hhv. væggene i rummet.
- [3] 600 mm mindsteafstand mellem bordplade og overskab.

### 4.4.2 Mindstemål for montering (ved standardopbygning)

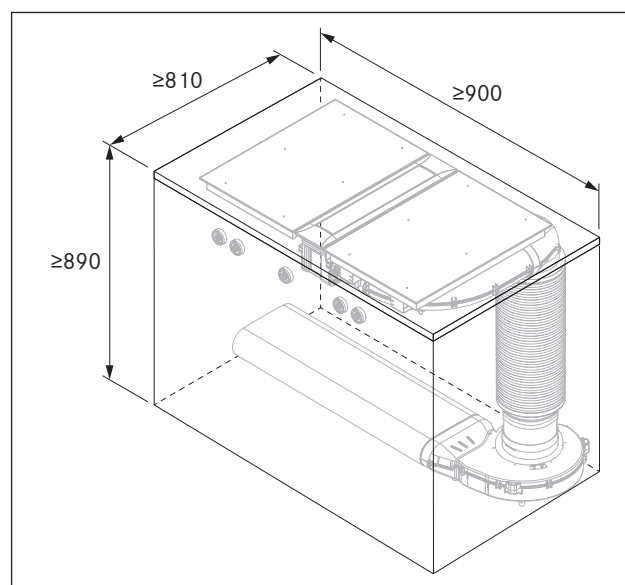


Fig. 4.4 Mindstemål for montering PKA3/PKA3AB ved standardopbygning

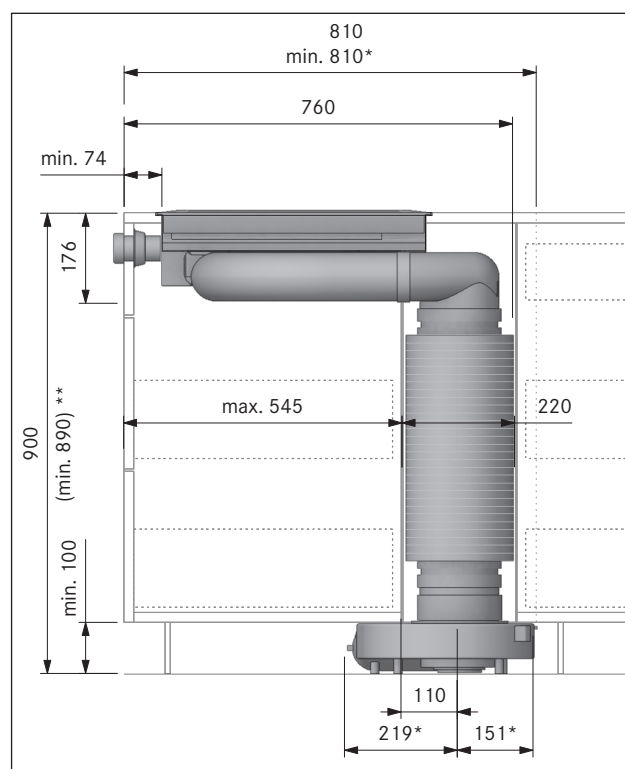


Fig. 4.5 Indbygningsmål for apparater PKA3/PKA3AB med rund lyd-dæmper USDR50 ved standardopbygning

### 4.4.3 Bordplade og køkkenmøbler

- ▶ Udskær bordpladen i overensstemmelse med de angivne udskæringsmål.
- ▶ Sørg for korrekt forsegling af skærefladerne på bordpladen.
- ▶ Overhold anvisningerne fra bordpladens producent.
- I området omkring bordpladens udskæringer kan det eventuelt være nødvendigt at fjerne forhåndenværende støttebjælker.
- Det er ikke nødvendigt med en mellembund under kogepladen. Hvis der er planlagt en kabelbeskyttelsesbund (mellembund), skal følgende overholdes:
  - Pladen skal kunne fjernes i forbindelse med vedligeholdelse.
  - Af hensyn til tilstrækkelig udluftning er det minimumsafstand på 15 mm til underkanten af kogepladen nødvendig.
- Skuffer og hylder i underskabet skal kunne tages ud.
- Afhængigt af installationssituationen skal underskabets nedre indskubningsdel afkortes.

### 4.4.4 Tilbageførsel af den recirkulerede luft, når emfanget anvendes med recirkulation

Ved recirkulationssystemer skal der findes en returstrømningsåbning i køkkenmøblerne:

- > 500 cm<sup>2</sup> (pr. luftrensingsenhed) kombineret med kogepladerne PKFI3, PKI3, PKIW3, PKC3, PKCB3, PKCH3 og PKT3

- i** Anvendes flere aftrækssystemer i recirkulation, skal returluftåbningen per luftrensingsenhed beregnes flere gange i overensstemmelse hermed. Eksempel: 2 recirkulationsfunktioner = 2 x (> 500 cm<sup>2</sup>)

Det er muligt at skabe den nødvendige åbning til recirkulation af luften via en afkortet sokkel. Det er også muligt at anvende en lamellær sokkel med mindst det tilsvarende åbningstværsnit.

- ▶ Sørg for tilstrækkelig stor returluftåbning.

## 4.5 Udskæringsmål

- i** Alle mål fra forkanten af frontpladen.

### Bordpladefremspring

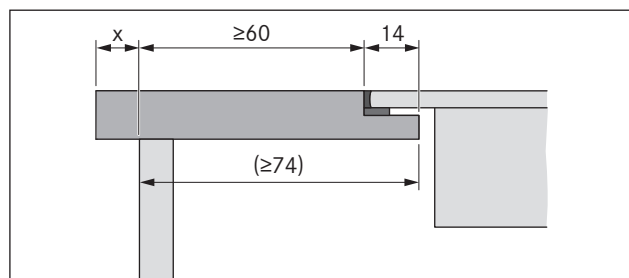


Fig. 4.6 Bordpladefremspring

- ▶ Bemærk bordpladefremspringet x, når udskæringen i bordpladen udføres. Gælder for planlimet montage og overflademontage.

- i** Ved emfanget PKA3/PKA3AB i forbindelse med det lige kanalstykke PKA1FEV er en planlimet montering også mulig ved en bordpladedybde ≥ 650 mm.

### 4.5.1 Planlimet montering

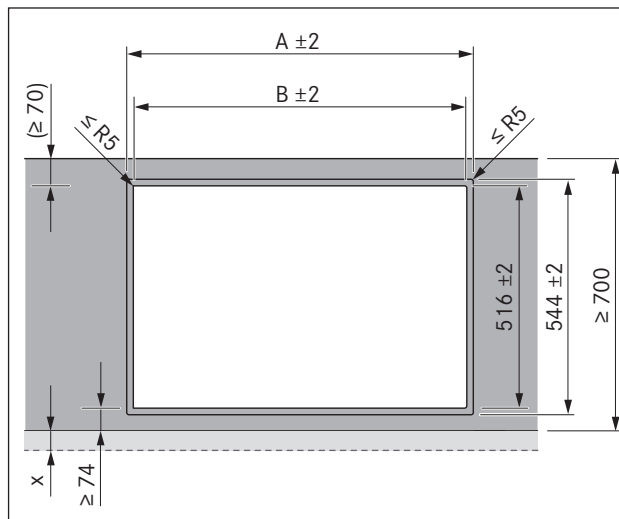


Fig. 4.7 Udskæringsmål til planlimet montering

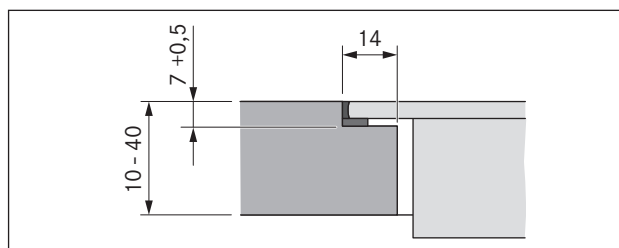


Fig. 4.8 Falsmål til planlimet montering

Kogeplader / emfang		A i mm	B i mm
	1/0	374	346
	1/1	485	457
	2/1	856	828
	3/2	1338	1310
	4/2	1709	1681

Tab. 4.3 Udskæringsmål for kombination af enheder ved planlimet montering

### 4.5.2 Overflademontering

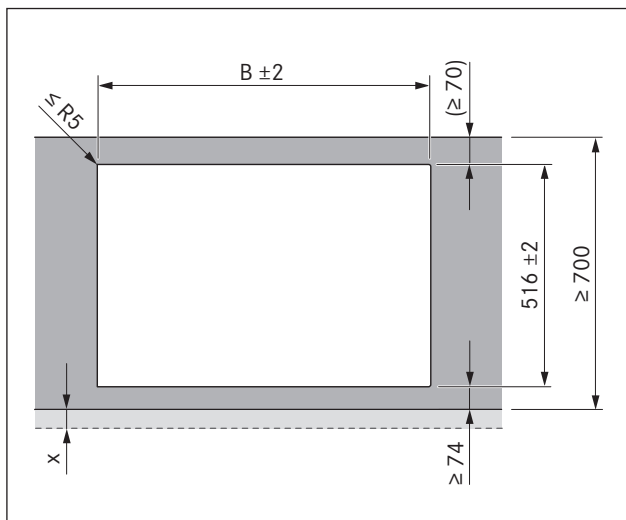


Fig. 4.9 Udskæringsmål til overflademontering

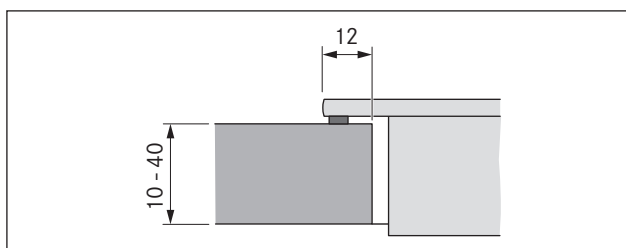


Fig. 4.10 Påsætningsmål til overflademontering

Kogeplader / emfang		B i mm
	1/0	346
	1/1	457
	2/1	828
	3/2	1310
	4/2	1681

Tab. 4.4 Udskæringsmål for kombination af enheder ved overflademontering

### 4.6 Montering af betjeningsknappen i underskabets frontplade.

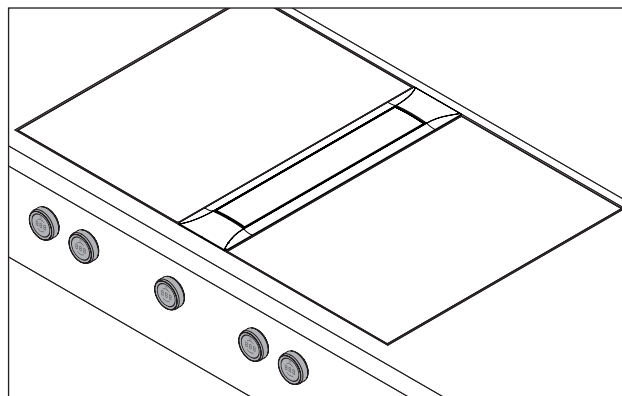


Fig. 4.11 Betjeningsknop i monteret tilstand

► Forbor alle hullerne, så der ikke kommer skader på frontpladen.

#### 4.6.1 Pladeborehul emfang

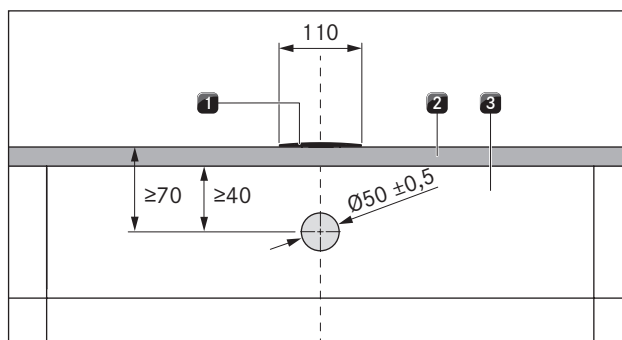


Fig. 4.12 Borebillede, pladeborehul emfang

- [1] Emfang
- [2] Bordplade
- [3] Frontplade

#### 4.6.2 Eksempler på pladeborehuller

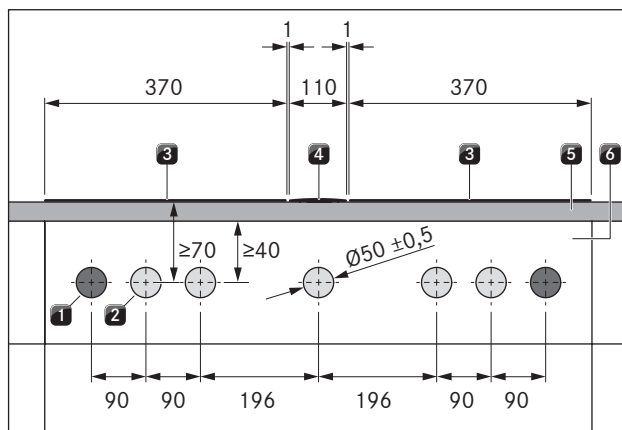


Fig. 4.13 Borebillede, pladeborehuller til 2 kogeplader, 1 emfang og 2 stikdåser

- [1] Huller til stikdåse (2x udvendigt)
- [2] Huller til betjeningsknop (5x)
- [3] Kogeplade (2x)
- [4] Emfang
- [5] Bordplade
- [6] Frontplade

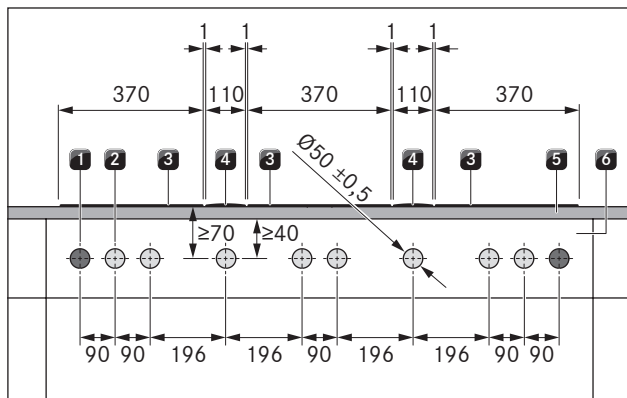


Fig. 4.14 Borebillede, pladeborehuller til 3 kogeplader, 2 emfang og 2 stikdåser

- [1] Huller til stikdåse (2x udvendigt)
- [2] Huller til betjeningsknop (8x)
- [3] Kogeplade (3x)
- [4] Emfang (2x)
- [5] Bordplade
- [6] Frontplade

### 4.6.3 Montering af betjeningsknop

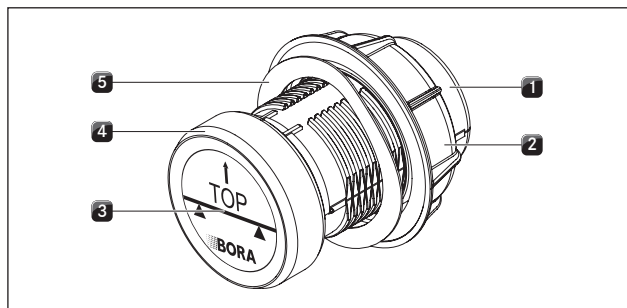


Fig. 4.15 Betjeningsknappens design

- [1] Drejeknappens hus
- [2] Universalmøtrik
- [3] Mærkat
- [4] Drejeknappen
- [5] Bølgefjeder

**i** Bølgefjederen må ikke anvendes ved stålfronter. De relevante monteringsstrin bortfalder uden erstatning.

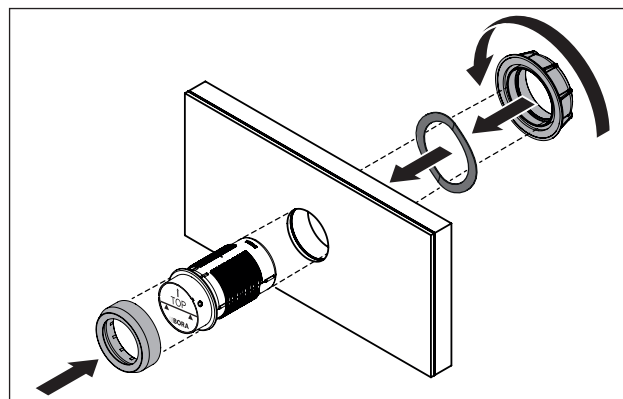


Fig. 4.16 Montering af betjeningsknop

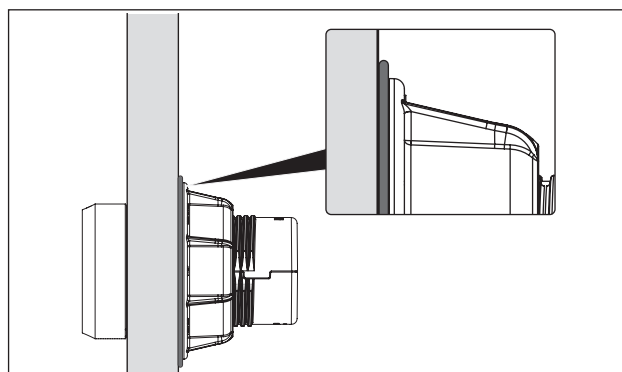


Fig. 4.17 Bølgefjeder efter afsluttet montering

- ▶ Træk drejeknappen [4] af.
- ▶ Skru universalmøtrikken [2] af.
- ▶ Træk bølgefjederen [5] af.
- ▶ Stik drejeknappens hus [1] gennem huller i pladen forfra.
- ▶ Sæt bølgefjederen [5] på drejeknappens hus [1] bagfra (ikke ved stålfronter).
- ▶ Skru universalmøtrikken [2] på drejeknappens hus [1] bagfra, og spænd den let fast.
- ▶ Ret drejeknappens hus [1] til, så det er vandret.
- ▶ Spænd universalmøtrikken [2] fast.
- Bølgefjederen (hvis den anvendes) skal være trykket sammen, så den er flad.
- ▶ Fjern mærkaten [3].
- ▶ Sæt drejeknappen [4] på drejeknappens hus [1].

#### Ekstra arbejdsstrin i forbindelse med All Black emfangene PKA3AB/PKAS3AB:

- ▶ Udskift drejeknapperne til kogepladerne med de sorte All-Black-drejeknapper PKR3AB (inkluderet i leveringsomfanget til PKA3AB/PKAS3AB).

## 4.7 Planlægningsvarianter PKA3/PKA3AB

**i** I forbindelse med emfanget PKA3/PKA3AB har du – alt efter krav – mulighed for at udføre luftføringen enten mod venstre eller mod højre.

**i** Ved hjælp af det formonterede buede kanalstykke eller det lige kanalstykke (inkluderet i leveringsomfanget) kan luftføringen enten udføres i en 90°-vinkel bagud eller ligeud i siden.

**i** Hvis det lige kanalstykke anvendes, skal man bruge en ekstra fladkanalætning EFD (ikke inkluderet i leveringsomfanget).

- Emfanget leveres med formonteret buet kanalstykke, som går mod højre.

#### 4.7.1 Luftføring ligeud i siden

**i** Ved luftføring ligeud i siden er en montering 180° drejet også mulig. Afdækningsrammen skal i den forbindelse også vendes om (se Drejning af afdækningsramme 180°).

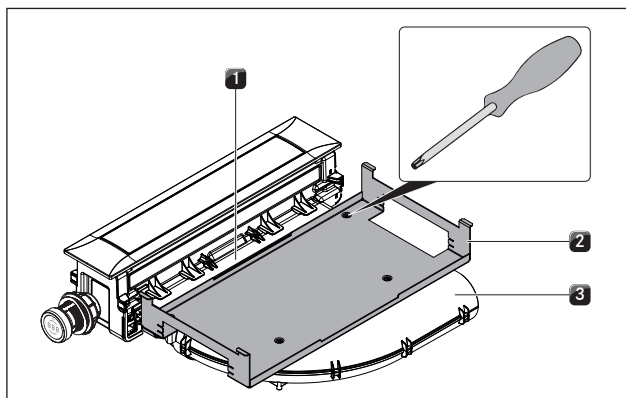


Fig. 4.18 Fjernelse af holdeplade

- [1] Adapter-kanalstykke
- [2] Holdeplade
- [3] Buet kanalstykke

- ▶ Løsn torx-skruen (størrelse 10), som holdepladen [2] er fastgjort på det buede kanalstykke [3] med.
- ▶ Løsn de 2 torx-skruer (størrelse 10), som holdepladen [2] er fastgjort på adapter-kanalstykket [1] med.
- ▶ Fjern holdepladen [2].

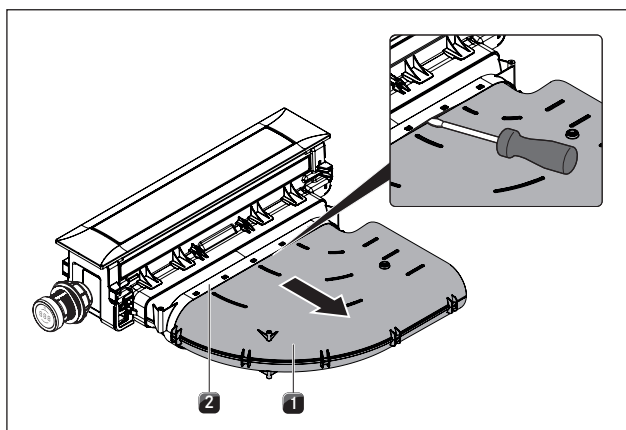


Fig. 4.19 Afmontering af buet kanalstykke

- [1] Buet kanalstykke
- [2] Adapter-kanalstykke

- ▶ Løsn det buede kanalstykke [1] fra adapter-kanalstykket [2].
- ▶ Vip i den forbindelse forsigtigt stikforbindelsen fra hinanden med en skruetrækker med kær. v.
- ▶ Træk det buede kanalstykke [1] af.

- ▶ Drej evt. afdækningsrammen 180° (se Drejning af afdækningsramme 180°).

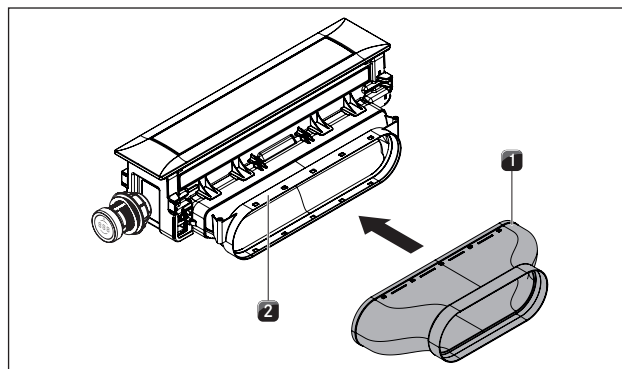


Fig. 4.20 Montering af lige kanalstykke

- [1] Lige kanalstykke
- [2] Adapter-kanalstykke

- ▶ Skub det lige kanalstykke [1] på adapter-kanalstykket [2], indtil fastgørelsestapperne går i hak.
- ▶ Kontrollér, at der ikke er opstået en sprække imellem de enkelte komponenter.
- ▶ Fastgør holdepladen på adapter-kanalstykket [2] med kun 2 skruer.

#### 4.7.2 Luftføring mod venstre (montering 180° drejet)

**i** Emfanget PKA3/PKA3AB kan monteres 180° drejet, hvorved luften føres mod venstre.

##### Luftføring mod venstre med det buede kanalstykke

- ▶ Afmonter holdepladen og det buede kanalstykke (se Luftføring lige i siden).
- ▶ Drej afdækningsrammen 180° (se Drejning af afdækningsramme 180°).

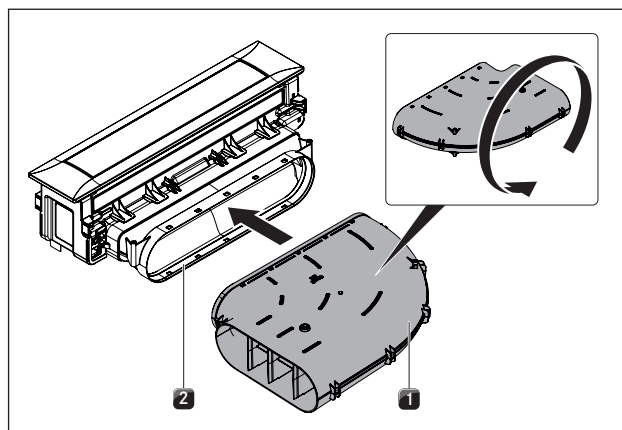


Fig. 4.21 Vending af buet kanalstykke

- [1] Buet kanalstykke
- [2] Adapter-kanalstykke

- ▶ Vend det buede kanalstykke [1].
- ▶ Skub det vendte buede kanalstykke [1] på adapter-kanalstykket [2] igen, indtil fastgørelsestapperne går i hak.

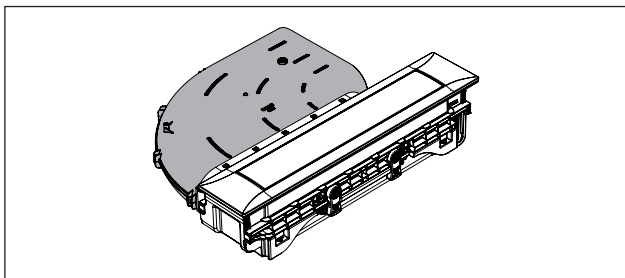


Fig. 4.22 Luftføring mod venstre med det buede kanalstykke

- ▶ Kontrollér, at der ikke er opstået en sprække imellem de enkelte komponenter.
- ▶ Fastgør holdepladen.

#### 4.7.3 Drejning af afdækningsramme 180°

- i** For at korrigerer justeringen af afdækningsrammen skal denne evt. drejes 180°.

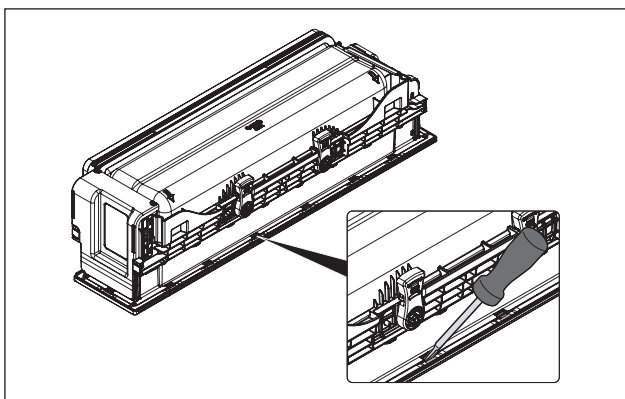


Fig. 4.23 Afmontering af afdækningsramme

- ▶ Vend emfanget om og læg det forsigtigt på et blødt underlag (fx et tæppe) med overfladen nedad.
- ▶ Løsn forsigtigt clipsene (18x) med en skruetrækker.

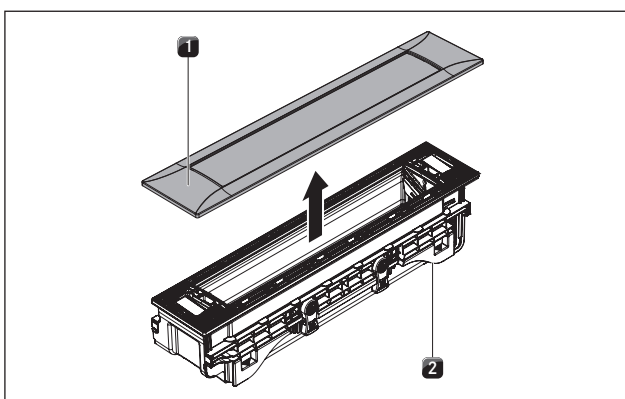


Fig. 4.24 Afmontering af afdækningsramme

- [1] Afdækningsramme
- [2] Emfang

- ▶ Vend emfanget [2], og tag afdækningsrammen [1] af.
- ▶ Drej afdækningsrammen [1] 180°.
- ▶ Sæt afdækningsrammen [1] på emfanget [2] igen.
- ▶ Sørg for, at clipsene går i hak.

## 4.8 Montering af emfanget

- i** Mellem hvert monteringsmodul skal der være en afstand på en millimeter. I kombination med en direkte tilstødende wok-induktionskogeplade PKIW3 skal kunststoflisten i siden af kogepladens emfang derfor fjernes forsigtigt med en hobbykniv.

- i** Rundt om monteringsmodulerne skal der være en afstand på to millimeter.

### 4.8.1 Tilpasning af emfang

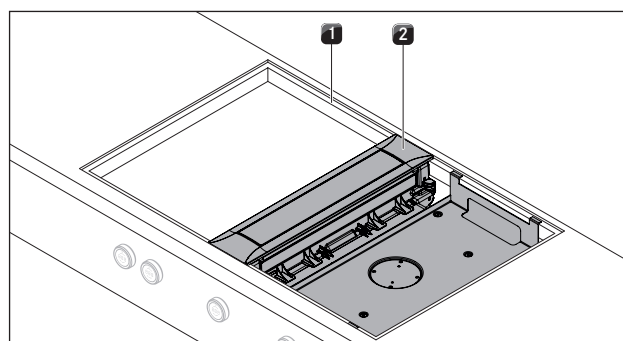


Fig. 4.25 Tilpasning af emfang

- [1] Bordpladeudskæring
- [2] Emfang

- ▶ Placér emfanget [2] i midten af bordpladeudskæringen [1].
- ▶ Sørg for, at kogeplademfanget [2] er korrekt tilpasset.

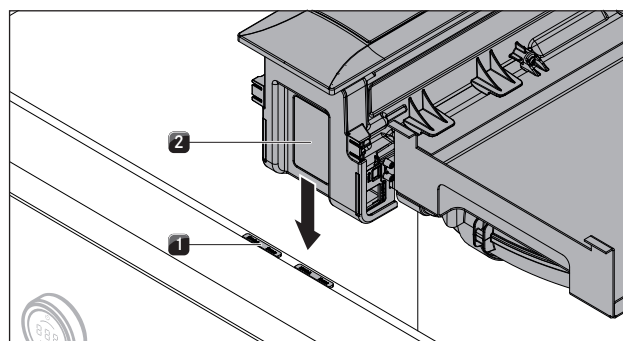


Fig. 4.26 Højdeudligningsplader

- [1] Højdeudligningsplade
- [2] Emfang

- ▶ Placér om nødvendigt højdeudligningsplader [1] fornedet.

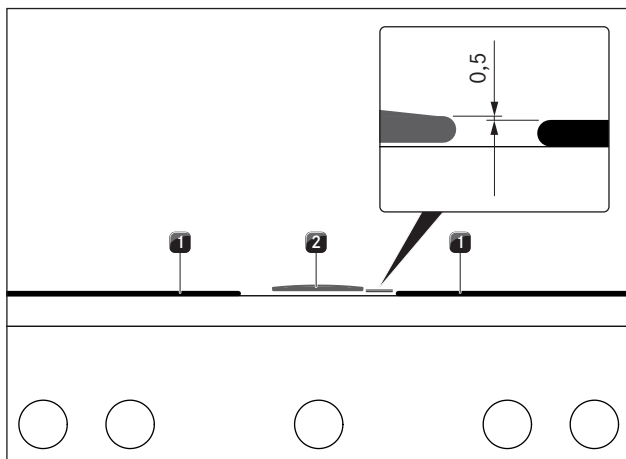


Fig. 4.27 Montering af emfanget

- [1] Kogeplade
- [2] Emfang

- Emfanget [2] skal installeres 0,5 mm højere end kogepladerne [1] i forbindelse med monteringen.

#### 4.8.2 Fastgørelse af emfanget

Emfanget fastgøres ved hjælp af de fire medfølgende monteringsklemmer. Monteringsklemmerne har forskudte fastgørelsestapper og en side til overflademontering og en til planlimet montering. Monteringsklemmerne kan tilpasses til bordpladens tykkelse.

##### Forberedelse af monteringsklemmerne

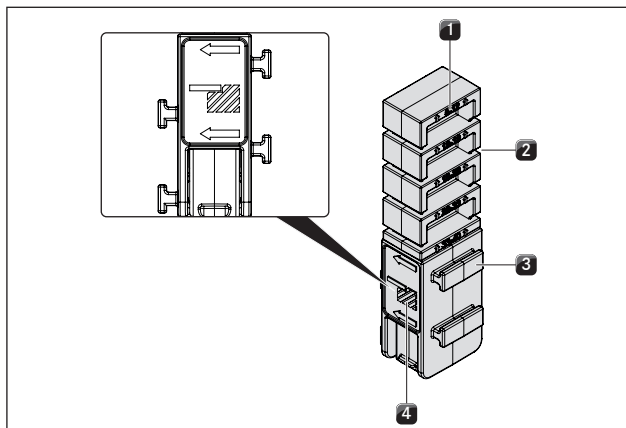


Fig. 4.28 Monteringsklemmer i højre side (planlimet montering)

- [1] Mærkning af bordpladens tykkelse (i mm)
- [2] Skæremærke (4x)
- [3] Fastgørelsestapper (2 i hver side)
- [4] Markering til planlimet montering

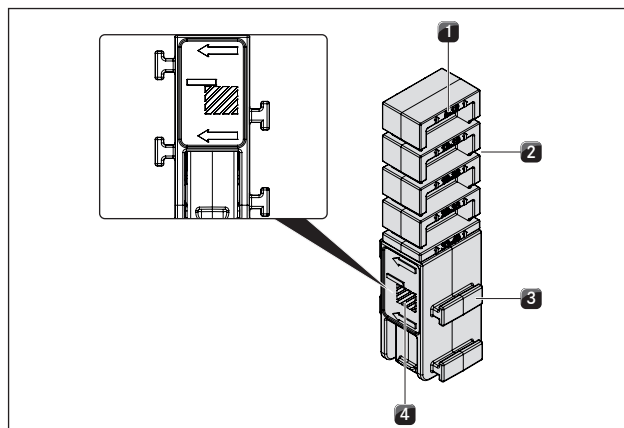


Fig. 4.29 Monteringsklemme i venstre side (overflademontering)

- [1] Mærkning af bordpladens tykkelse (i mm)
- [2] Skæremærke (4x)
- [3] Fastgørelsestapper (2 i hver side)
- [4] Markering til overflademontering

- i** Illustrationerne på monteringsklemmerne angiver, hvilken side, der skal anvendes til overflademontering og hvilken, der skal anvendes til planlimet montering.

- i** Påskriften viser det skæremærke, der passer til bordpladens tykkelse.

- ▶ Forkort monteringsklemmerne, hvis det er nødvendigt, så de passer til bordpladens tykkelse.
- ▶ Skær i den forbindelse monteringsklemmerne af ved det passende skæremærke med en hobbykniv.
- ▶ Drej monteringsklemmerne mod venstre eller mod højre alt efter monteringsstypen (planlimet montering eller overflademontering).

##### Fastgørelse af emfang

- i** Emfanget fastgøres ved hjælp af de fire medfølgende monteringsklemmer. På holdepladen er der fire alternative positioner til disse.

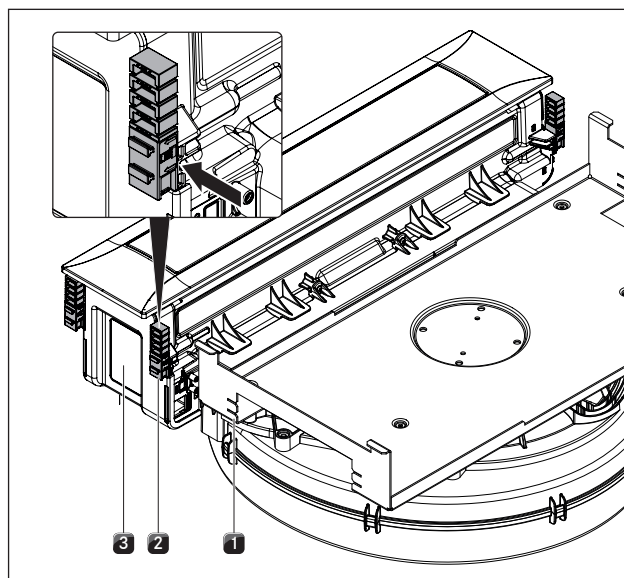


Fig. 4.30 Montering af monteringsklemmer



- [1] Alternativposition til monteringsklemme
- [2] Monteringsklemme
- [3] Emfang

► Skub monteringsklemmerne [2] ind i de dertil beregnede holdere på emfanget [3] eller de alternative positioner på holdepladen [1].

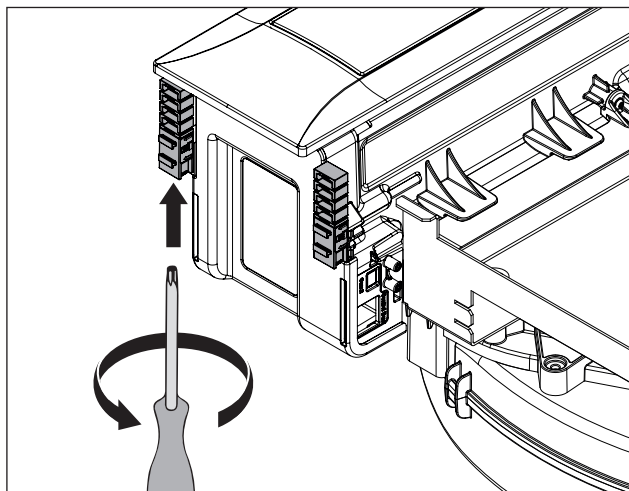


Fig. 4.31 Fastspænding af monteringsklemmer

- Spænd monteringsklemmerne let fast nedefra med en torx 20-skruetrækker.
- Kontrollér, at placeringen er korrekt.

## 4.9 Montering af kanalsystemet

### 4.9.1 Kanaltilslutningsmål

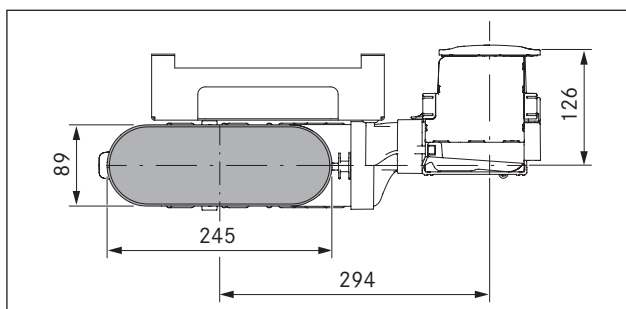


Fig. 4.32 Kanaltilslutningsmål PKA3/PKA3AB med det buede kanalstykke

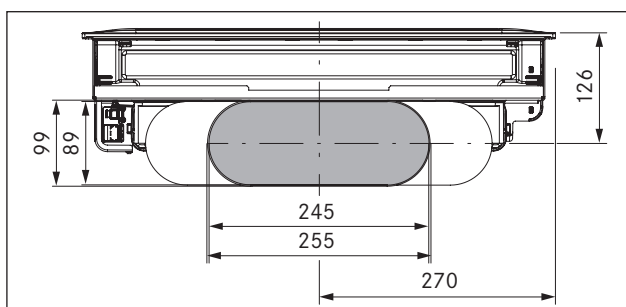


Fig. 4.33 Kanaltilslutningsmål PKA3/PKA3AB med det lige kanalstykke

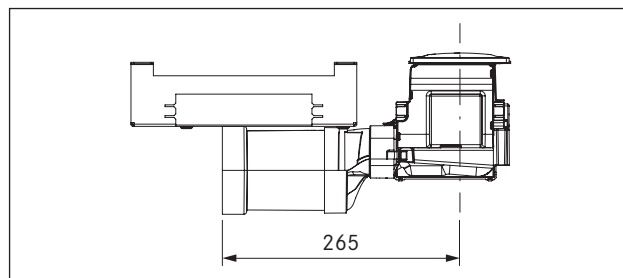


Fig. 4.34 Kanaltilslutningsmål PKA3/PKA3AB med det lige kanalstykke

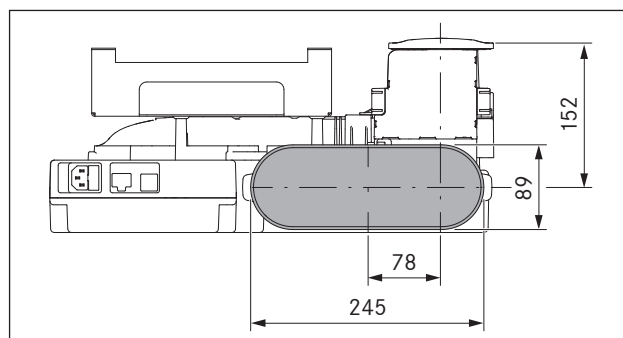


Fig. 4.35 Kanaltilslutningsmål PKAS3, PKAS3AB

### 4.9.2 Forberedelse af montering

**i** Ved montering af tætninger er det nødvendigt at kontrollere, at de slutter lufttæt til kanalsektionens tilslutningsstykke, når de er komprimerede.

- Tilpas luftkanalens dele til bordpladens højde.
- Sav de udskæringer på bagsiden af underskabet ud, der skal bruges til kanalindretningen.

### 4.9.3 Tilslutning af kanalsystemet til apparatet

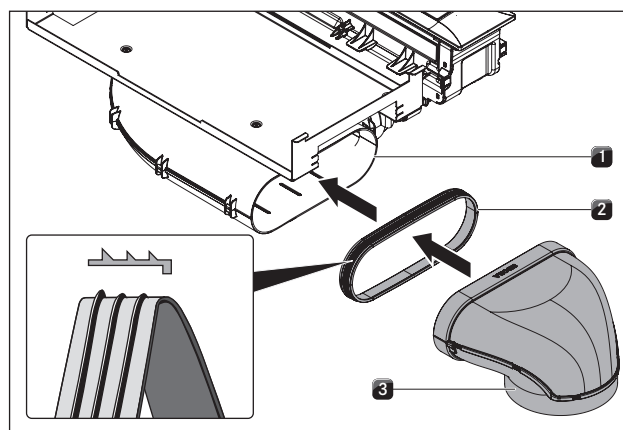


Fig. 4.36 Tilslutning til kanalsystemet

- [1] Udsugningsstuds
- [2] Tætning
- [3] Kanalstykke

► Skub tætningen [2] på udsugningsstudsden [1]. Tætningen [2] skal i den forbindelse strækkes lidt.

- ▶ Skub kanalstykket [3] med muffen på udsugningsstuds [1] med tætningen [2].
- ▶ Sørg for, at tætningen [2] ikke forskubbes.

#### 4.9.4 Standardopbygning PKA3/PKA3AB

##### Forberedelse af montering ved emfang PKA3/PKA3AB

- i** Underskabet må ikke støtte sig på sokkelmotorens kabinet.
- ▶ Alt efter monteringsituationen kan det være nødvendigt at forskyde nogle af underskabets sokkelfødder.

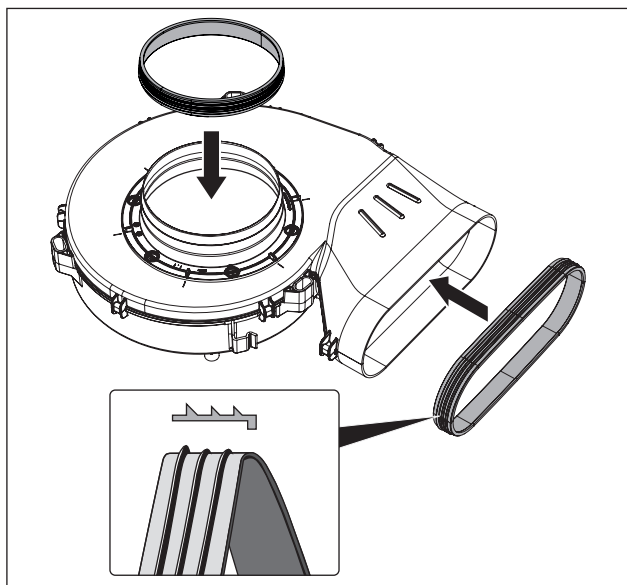


Fig. 4.37 Placer tætningerne på sokkelventilatorens indsugnings- og udsugningsstuds.

- ▶ Skub den runde pakning på sokkelventilatorens indsugningsstuds.
- ▶ Skub den flade tætning på sokkelventilatorens udsugningsstuds.
- Tætningerne skal i den forbindelse strækkes lidt.

##### Standardopbygning PKA3/PKA3AB

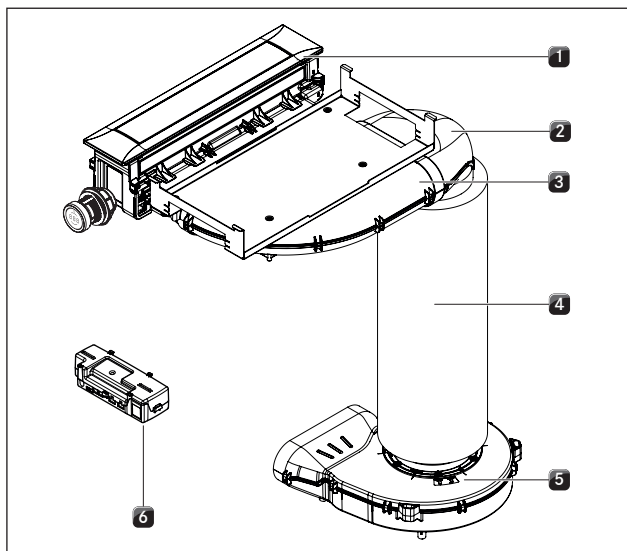


Fig. 4.38 Standardopbygning PKA3/PKA3AB

- [1] Emfang
- [2] Brudstykke 90°
- [3] Buet kanalstykke
- [4] Lyddæmper
- [5] Universal-sokkelmotor
- [6] Styreenhed

- ▶ Sæt brudstykket 90° [2] på det buede kanalstykke [3].
- ▶ Placér sokkelventilatoren [5].
- For en mere enkel placering kan du tage sokkelventilationens indsugningsstuds af. Følg instruktionerne i monteringsvejledningen for universal sokkelventilatoren ULS.
- ▶ Sæt lyddæmperen [4] på sokkelventilatoren [5].
- ▶ Forbind lyddæmperen [4] med brudstykket 90° [2].
- Forbindelserne mellem luftkanalens dele og sokkelventilatoren kan eventuelt forsegles med tætningsbåndet UDB.

- i** Placér sokkelventilatoren og styreenheden sådan, at disse er nemt tilgængelige og lette at fjerne i forbindelse med vedligeholdelsesarbejde.

- Den maksimale udsugningslængde med ventilator er 6 m.
- Aftrækskanalens tværsnit skal mindst være 176 cm<sup>2</sup>, hvilket svarer til et cirkulært rør på en diameter på 150 mm eller BORA Ecotube-kanalsystem.
- Brug stabile kanalelementer med glatte indersider på rørene til kanalindretningen - brug ikke fleks- eller stofslanger.

#### 4.9.5 Installation af ekstra ventilator

- ▶ Installér den ekstra ventilator i udsugningskanalen.
- ▶ Sørg for at overholde en minimumsafstand på 3 m imellem ventilatorenhederne.
- ▶ Du må kun bruge en BORA universal-ventilator til dit BORA emfangsystem.

#### 4.10 Tilslutning af eksterne kontakter

- i** Tilslutning af kommunikationsforbindelserne Home In og Home Out må kun udføres af en autoriseret fagmand. Fagmanden har også ansvaret for en korrekt installation og ibrugtagning.

- i** Elektroenheden kan indeholde restspænding. Undgå derfor berøring af de fritliggende kontakter på elektroenheden!

Ved anvendelse af Home In og Home Out skal du bruge dokumentationen til de eksterne afbryderkontakter for at kunne gennemføre en risikofri tilslutning og brug af apparatet. Følgende afbryderkontakter kan anvendes:

Kontakt	Funktion	Tilslutning
Home-In	Emfang Til/Fra, tilslutning til ekstern afbryderkontakt (lukket kontakt: emfang Til)	24 V DC 100 mA
Home-Out	Potentialfri kontakt til styring af eksterne indretninger, afhængigt af driften på emfanget (emfang Til: lukket kontakt)	maksimalt 250 VAC / 30 VDC, 2,5 A

Tab. 4.5 Afbryderkontakter

- i** Home In-kontakten kan bruges til eksterne sikkerhedsindretninger (fx en vindueskontakt). I åbnet koblingstilstand er emfanget slået fra.

### Forberedelse PKAS3/PKAS3AB

- i** For at der ikke skal komme nogen ridser på apparatets overside i forbindelse med installationsarbejdet, skal der anvendes et underlag, der skåner overfladen (fx pap).

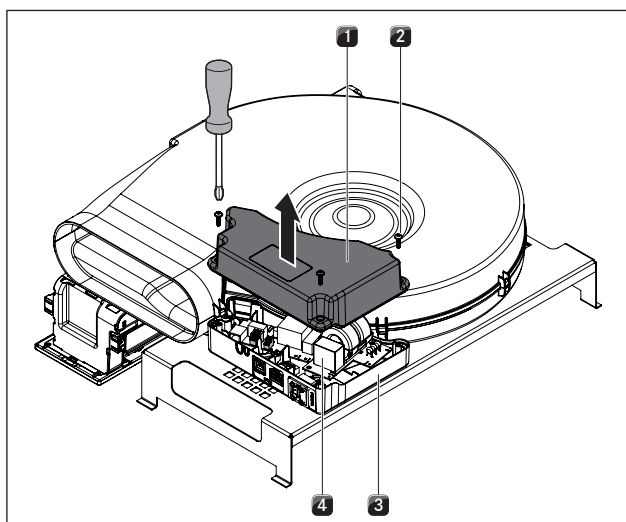


Fig. 4.39 Åbn dækslet på styreenheden

- [1] Husdæksel  
[2] Skrue (3x)  
[3] Hus  
[4] Elektroenhed

- ▶ Læg et underlag, der skåner overfladen, frem.
- ▶ Vend emfangsystemet om, og læg det på underlaget med apparatets overside nedad.
- ▶ Løsn skrue (3) til styreenheden på undersiden af emfangsystemet.
- ▶ Løft husdækslet (1) af huset (2).
- ▶ Undgå at berøre elektronikenheden (4).

### Forberedelse af styreenheden ved PKA3/PKA3AB

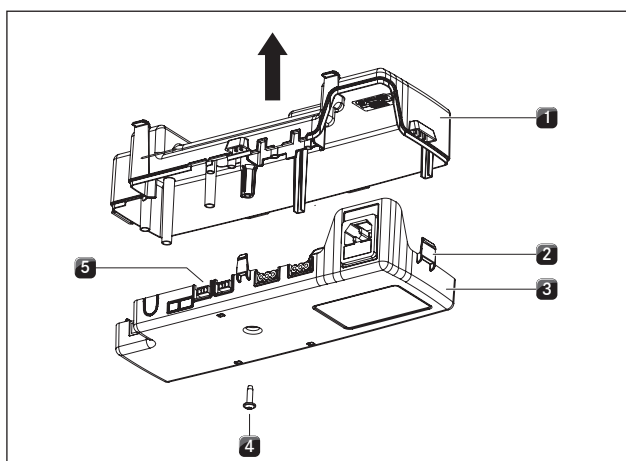


Fig. 4.40 Åbn dækslet på styreenheden

- [1] Husdæksel  
[2] Fastgøringsanordninger  
[3] Husets underskal  
[4] Skrue  
[5] Elektroenhed

- ▶ Kontrollér endvidere, at styreenheden er afbrudt fra strømforsyningen.
- ▶ Løsn skruen (4), som holder husdækslet (1) fast.
- ▶ Løsn forsigtigt alle fastgøringsanordninger (2) med en skruetrækker med kærvt.
- ▶ Løft husdækslet (1) opad fra husets underskal (3).
- ▶ Undgå at berøre elektronikenheden (5).

### Forberedelse af tilslutningsledninger til eksterne afbryderkontakter

Anvend tilslutningsledninger af følgende typer til forbindelse med eksterne afbryderkontakter.

Kontakt	Tilslutningsledning
Home-In	H03VV-F 2x 0,5 mm <sup>2</sup>
Home-Out	H05VV-F 2 x 1 mm <sup>2</sup>

Tab. 4.6 Tilslutningsledning

- i** Tilslutningskablet er kun beregnet til indendørs brug i bygninger, private husholdninger, køkkener eller kontorlokaler!
- i** Tilslutningsledningen til eksterne sikkerhedsindretninger må maksimalt have en totallængde på 10 m!

- ▶ Forbered tilslutningsledningen, idet du overholder de angivne længder for afisoleringen.

### PKA3/PKA3AB

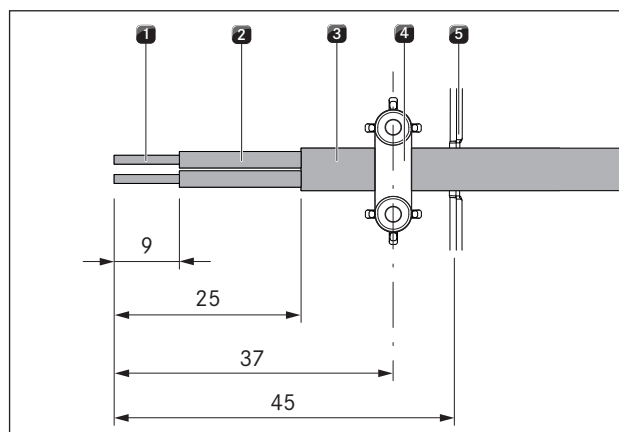


Fig. 4.41 Afisoleringslængder og monteringsposition for tilslutningskablet PKA3/PKA3AB

- [1] Afisoleret inderleder-ende  
[2] Isoleret inderleder  
[3] Ledning med omslutning  
[4] Trækafastningsklemme  
[5] Gennemgangspunkt kabelgennemføring

- ▶ Overhold længden for afisolering af de enkelte ledningstråde, som maksimalt må være 9 mm fra den afisolerede ledningsende (1).
- ▶ Overhold afisoleringslængden for ledningsskappen på maksimalt 25 mm for den afisolerede ledning (2).

## PKAS3/PKAS3AB

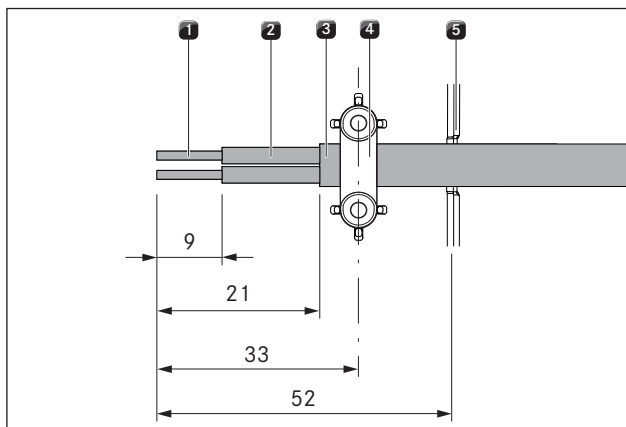


Fig. 4.42 Afisoleringslængder og monteringsposition for tilslutningskablet PKAS3/PKAS3AB - Home-In

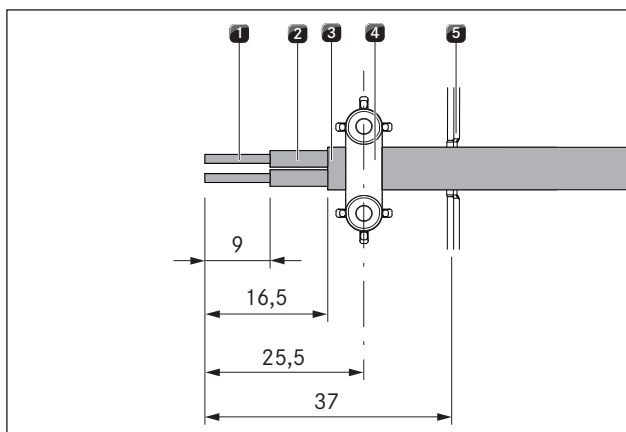


Fig. 4.43 Afisoleringslængder og monteringsposition for tilslutningskablet PKAS3/PKAS3AB - Home-Out

- [1] Afisoleret inderleder-ende
- [2] Isolert inderleder
- [3] Ledning med omslutning
- [4] Trækaflastningsklemme
- [5] Gennemgangspunkt kabelgennemføring

- ▶ Overhold længden for afisolering af de enkelte ledningstråde, som maksimalt må være 9 mm fra den afisolerede ledningsende [1].
- ▶ Overhold afisoleringslængden for ledningskappen på maksimalt 21 mm (Home-In) hhv. 16,5 mm (Home-Out) for den afisolerede ledning [2].

### Installation af den eksterne koblingsenhed

- Alt efter typen på koblingsenheden skal tilslutningsledningerne enten forbindes til Home in- eller Home Out-tilslutningsklemmen.
- ▶ Følg tilslutningsskemaet, når du tilslutter Home In og Home Out.

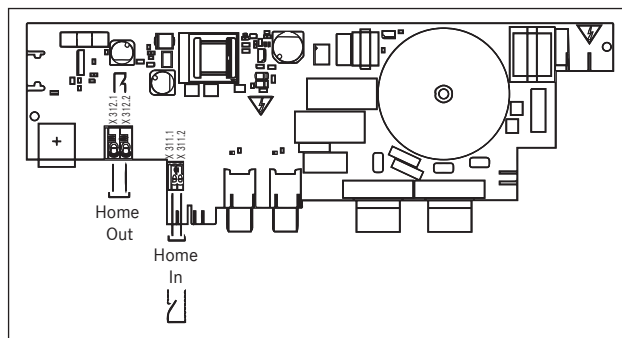


Fig. 4.44 Tilslutningsdiagram for eksterne afbryderkontakter PKA3/PKA3AB

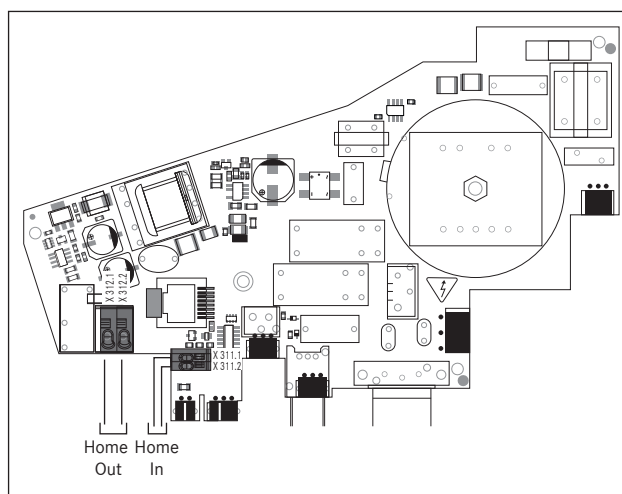


Fig. 4.45 Tilslutningsdiagram for eksterne afbryderkontakter PKAS3/PKAS3AB

- ▶ Tilslut kablerne til de respektive kontakter til kontaktklemmerne ved at følge tilslutningsdiagrammet.
- Inden Home In-grænsefladen kan tilsluttes, skal den installerede bro fjernes.

**i** Kontakten Home In skal være brokoblet, når den ikke anvendes (ved udlevering er den brokoblet).

**i** Der må ikke anvendes tyller til tilslutninger ved Home In-tilslutningsklemmen.

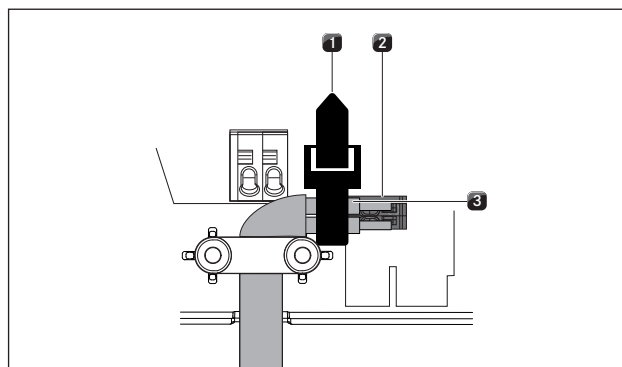


Fig. 4.46 Kabelbindere til Home In interface PKAS3/PKAS3AB

- [1] Kabelbindere
- [2] Isolert leder
- [3] Home In interface PKAS3/PKAS3AB

- i** Hvis Home In interfacet tilsluttes i forbindelse med PKA3/PKA3AB, skal de to isolerede ledere bindes sammen med en kabelbinder.

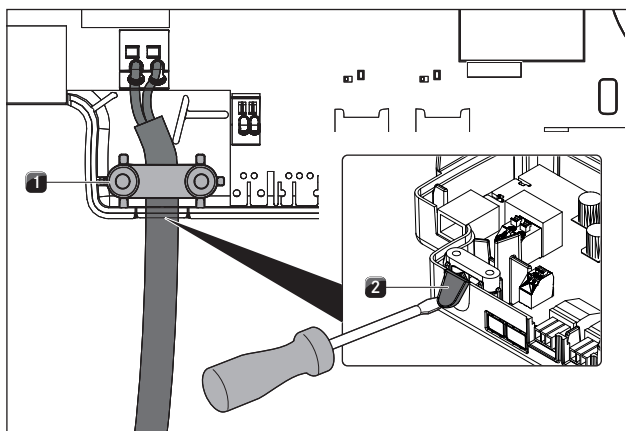


Fig. 4.47 Home-Out-kontaktforbindelse med belastningsafledning

- [1] Trækaflastningsklemme  
[2] Gennemgangspunkt til kabelgennemføring

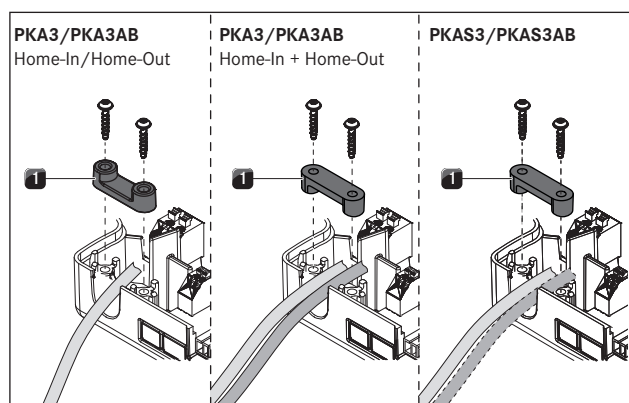


Fig. 4.48 Montering af trækaflastningsklemme

- [1] Trækaflastningsklemme

- ▶ Åbn de gennemgangssteder [2], der er nødvendige af hensyn til kabelgennemføringen i styreenhedens plastkabinet.
- ▶ Forbind tilslutningsledningen i den dertil beregnede trækaflastningsklemme [1] iht. tværsnittet på den anvendte ledning hhv. antallet af ledninger.

- i** Eventuelle produktionsrester på kabelklemmen (fx tapper, der rager frem) skal fjernes for at sikre en korrekt placering.

- i** Hvis der både kobles afbryderkontakter til Home In- og Home Out-grænsefladerne, skal begge ledninger sikres med trækaflastningsklemmen.

- ▶ Kontrollér, at monteringen er korrekt, og at tilslutningsledningerne sidder godt fast.
- ▶ Luk og fastgør dækslet på styreenheden.
- ▶ Skru dækslet fast med de tilhørende skrue (maks. 2 Nm).
- ▶ Sørg for, at kablet ikke bliver klemt eller beskadiget.

## 4.11 Oprettelse af kommunikations- og strømforbindelser

- ▶ Overhold altid alle sikkerhedsanvisninger og advarsler (se kapitlet Sikkerhed).
- Stikket til strømtilslutningen skal være tilgængeligt efter monteringen.
- I tilfælde af beskadigelse af strømtilslutningen skal denne skiftes ud.

- i** Apparats komponenter er forbundet ved hjælp af det fladbåndskabel, der følger med leveringen.

### 4.11.1 Tilslutning af betjeningsknapper

- i** Betjeningsknapperne må kun tilsluttes til de dertil beregnede tilslutninger på apparatet.

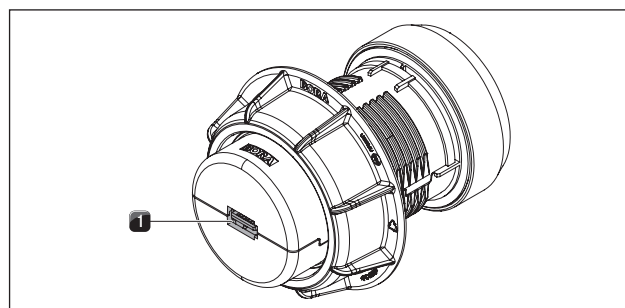


Fig. 4.49 Bagside af betjeningsknap med tilslutning

- [1] Tilslutning til betjeningsknappen, bagside

- ▶ Opret forbindelserne mellem apparaterne og betjeningsknapperne.

### Tilslutning af betjeningsknapper på emfang

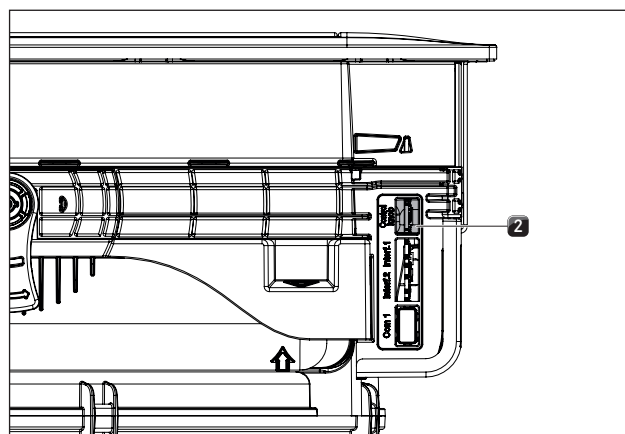


Fig. 4.50 Tilslutninger i siden af emfanget

- [2] Tilslutning betjeningsknap

- ▶ Forbind tilslutningen på bagsiden af betjeningsknappen [1] med den dertil beregnede tilslutning i siden af emfanget [2].

### 4.11.2 Tilslutninger på emfangsystem PKAS3/ PKAS3AB

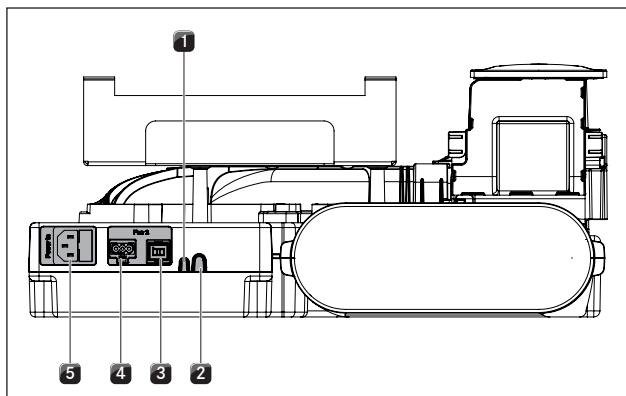


Fig. 4.51 Tilslutninger på bagsiden af PKAS3 og PKAS3AB

- [1] Home-In
- [2] Home-Out
- [3] Styreledning til ekstra ventilator
- [4] Strømforsyningskabel til ekstra ventilator
- [5] Strømforsyningskabel med finsikring

#### Tilslutning af en ekstra ventilator

- ▶ Forbind styreledningen til den ekstra ventilator med den dertil beregnede tilslutning [3] på bagsiden af apparatet.
- ▶ Forbind strømforsyningskablet til den ekstra ventilator med den dertil beregnede tilslutning [4] på bagsiden af apparatet.
- ▶ Kontrollér, at alle stikforbindelser sidder godt fast.

### 4.11.3 Tilslutning af emfang PKA3/PKA3AB

#### Forbindelse af styreenhed og ventilator med emfang

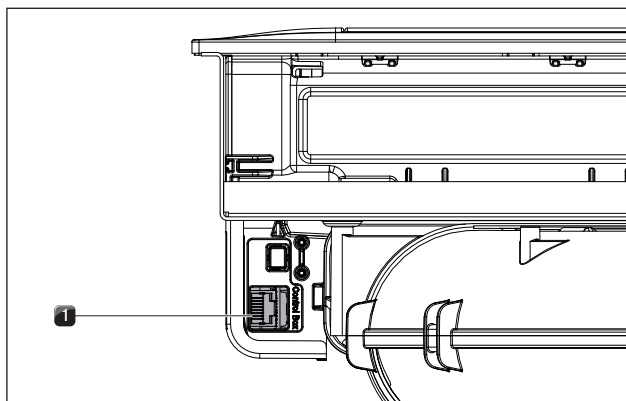


Fig. 4.52 Tilslutning i siden til styreenheden på emfanget PKA3/PKA3AB

- [1] Tilslutning styreenhed

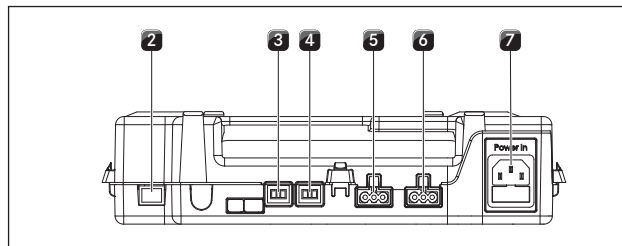


Fig. 4.53 Styreenhedens tilslutninger

- [2] Kommunikationsledning CAT 5e
- [3] Styrekabel ventilator 1
- [4] Styrekabel ventilator 2
- [5] Strømforsyningskabel, ventilator 1
- [6] Strømforsyningskabel, ventilator 2
- [7] Strømforsyningskabel med finsikring

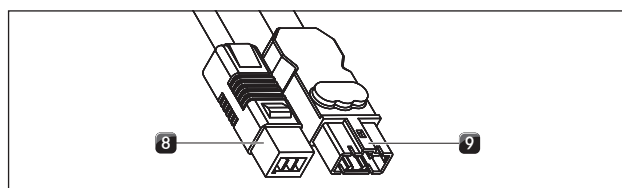


Fig. 4.54 Tilslutningsstik på sokkelventilator

- [8] Tilslutningsstik styreledning sokkelventilator
- [9] Tilslutningsstik strømforsyningskabel sokkelventilator

- ▶ Forbind tilslutningen i siden på emfanget [1] med tilslutningen på styreenheden [2] ved hjælp af kommunikationskablet CAT 5e (inkluderet i leveringsomfanget).
- ▶ Forbind sokkelventilatorens styreledning [8] med styreenheden [3].
- ▶ Forbind sokkelventilatorens strømforsyningskabel [9] med styreenheden [5].

#### Afbrydelse af strømtilslutningen

Det er nødvendigt med en lille skruetrækker med kærvt for at løsne ventilatorens strømforsyningskabel [1] fra styreenheden [6].

- ▶ Afbryd strømforsyningskablet til styreenheden fra strømforsyningen [8].
- ▶ Sørg for, at spændingsforsyningen er afbrudt.
- ▶ Brug skruetrækkeren med kærvt til at løsne blokeringen på stikket til ventilatorens strømforsyningskabel.
- ▶ Stik skruetrækkeren med kærvt ind i rillen på bøsningen.
- ▶ Tryk blokeringen let ned.
- ▶ Løft forsigtigt stikket på strømforsyningskabel ud af bøsningen på styreenheden ved hjælp af skruetrækkeren.
- ▶ Træk nu strømforsyningskablet ud af bøsningen.
- ▶ Kontrollér stik og bøsning for skader.
- ▶ Brug aldrig beskadigede komponenter.
- ▶ Få din BORA fagforhandler til at udskifte beskadigede komponenter.

#### Tilslutning af en ekstra ventilator

- ▶ Forbind ventilatorens styrekabel [8] med styreenheden [4].
- ▶ Forbind ventilatorens strømforsyningskabel [9] med styreenheden [6].
- ▶ Kontrollér, at alle stikforbindelser sidder godt fast.

#### 4.11.4 Oprettelse af kommunikationsforbindelsen mellem kogepladens emfang og kogepladen

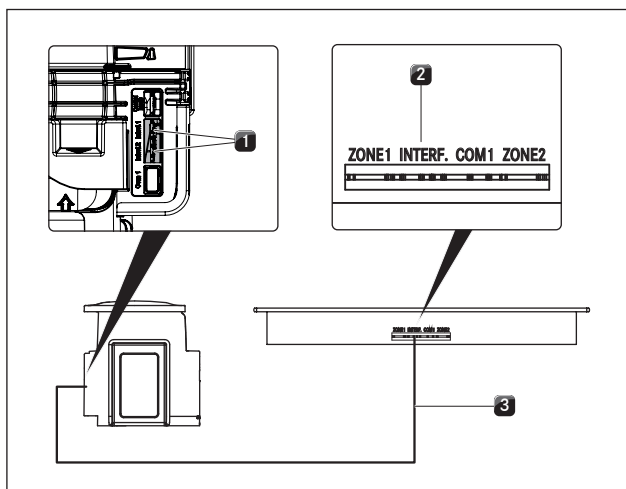


Fig. 4.55 Oprettelse af kommunikationsforbindelsen mellem kogepladens emfang og kogepladen

- [1] Tilslutninger kommunikationsledninger til emfang (2x)
- [2] Tilslutning kommunikationsledning kogeplade
- [3] Fladbåndkabel

- ▶ Forbind emfanget [1] med kogepladen hhv. kogepladerne [2] vha. de dertil beregnede kommunikationstilslutninger.
- ▶ Brug kun de kabler, som følger med leveringen.

**i** Apparaternes fulde funktionsomfang er kun tilgængeligt, hvis der er en korrekt kommunikationsforbindelse mellem emfanget og kogepladerne.

#### 4.11.5 Etablering af strømforbindelse

- ▶ Overhold alle nationale og regionale love og forskrifter samt de forskrifter, der gælder for den lokale elforsyning.

**i** Strømtilslutningen må kun foretages af en godkendt fagmand. Fagmanden har også ansvaret for en korrekt installation og ibrugtagning.

#### Tilslutningsdiagrammer

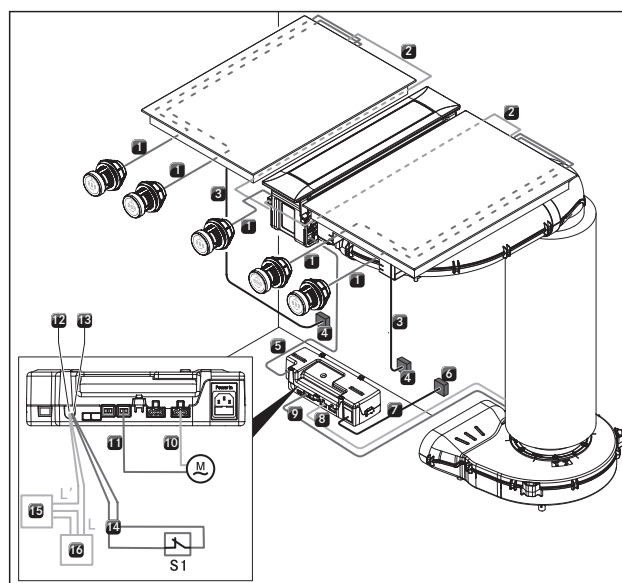


Fig. 4.56 Tilslutningsdiagram PKA3/PKA3AB

- [1] Kabel betjeningsknap/interface
- [2] Kogeplade-kommunikationsledning
- [3] Strømforsyningskabel til kogeplade
- [4] Strømforsyningstilslutning pr. kogeplade
- [5] Kommunikationsledning CAT 5e
- [6] Strømforsyningstilslutning styreenhed
- [7] Strømforsyningsledning styreenhed (landespecifik)
- [8] Strømforsyningskabel, ventilator 1
- [9] Styreledning, ventilator 1
- [10] Strømforsyningskabel, ventilator 2
- [11] Styreledning, ventilator 2
- [12] Home-Out tilslutning
- [13] Home-In tilslutning
- [14] Tilslutningskabel Home-In
- [15] Ekstern enhed
- [16] Strømforsyningstilslutning til ekstern enhed
- [M] Ventilator 2
- [S1] Ekstern omkoblingskontakt

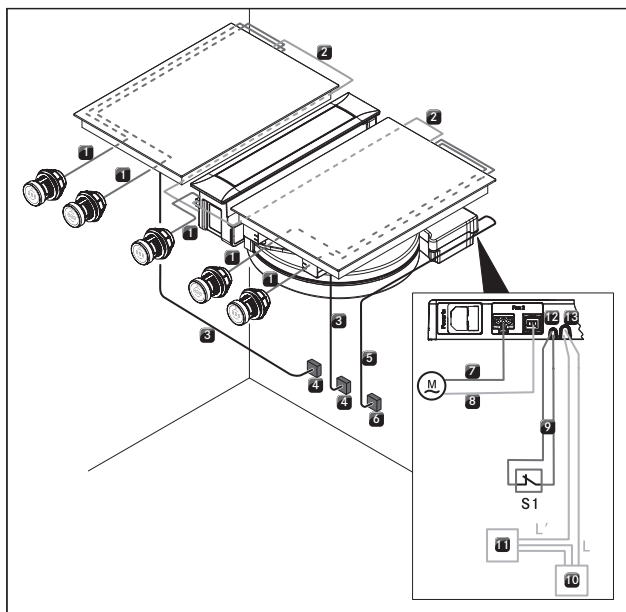


Fig. 4.57 Tilslutningsdiagram PKAS3/PKAS3AB

- [1] Kabel betjeningsknap/interface
- [2] Kogeplade-kommunikationsledning
- [3] Strømforsyningskabel til kogeplade
- [4] Strømforsyningstilslutning pr. kogeplade
- [5] Strømforsyningskabel PKAS3/PKAS3AB (landespecifik)
- [6] Strømforsyningstilslutning PKAS3/PKAS3AB
- [7] Strømforsyningskabel, ventilator 2
- [8] Styreledning, ventilator 2
- [9] Tilslutningskabel Home-In
- [10] Strømforsyningstilslutning til ekstern enhed
- [11] Ekstern enhed
- [12] Home-In tilslutning
- [13] Home-Out tilslutning
- [M] Ventilator 2
- [S1] Ekstern omkoblingskontakt

#### Strømtilslutning emfang

- ▶ Tilslut strømforsyningskablet til emfangsystemet (PKAS3, PKAS3AB) hhv. strømforsyningskablet til styreenheden (PKA3/PKA3AB) til strømforsyningen.
- ▶ Tag emfanget i brug (se kap. Betjening).
- ▶ Kontrollér, at alle funktioner kører, som de skal.

## 4.12 Basiskonfiguration

Når monteringen er afsluttet, skal du foretage grundlæggende indstillinger (disse indstillinger kan altid ændres på et senere tidspunkt).

**i** En nøjagtig vejledning vedr. basiskonfigurationen og alle nødvendige oplysninger findes i kapitlet "Konfigurationsmenu" i betjeningsvejledningen.

- ▶ Følg anvisningerne vedr. basiskonfigurationen (se betjeningsvejledningen, kap. Konfigurationsmenu).

## 4.13 Første ibrugtagning

**i** Detaljerede instruktioner for betjening af BORA Professional 3.0-systemet findes i betjeningsvejledningen (se kap. Funktioner og betjening).

- ▶ Sørg for, at alle enheder er korrekt tilsluttet og strømforsynede, før systemet tages i brug første gang (beskyttet).
- Undtagelse: Ved første ibrugtagning er det tilladt for køkkenmontøren at tilslutte strømforsyningen til styreenheden midlertidigt under basiskonfigurationen (f.eks. under bygningsfasen med strøm).
- De berørte indstillinger gemmes og bevares også efter afbrydelse fra lysnettet.
- Den endelige tilslutning af strømforbindelsen må kun udføres af anerkendt fagpersonale.

## 4.14 Funktionskontrol

- ▶ Udfør en omhyggelig kontrol af alle funktioner.
- ▶ Følg anvisningerne i kapitlet Afhjælpning af fejl i tilfælde af fejlmeldinger i betjeningsvejledningen.

## 4.15 Fugning af kogepladen

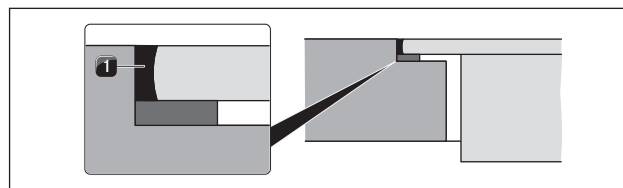


Fig. 4.58 Silikonforseglingsmasse ved planlimet montering

- [1] sort, varmebestandig silikone-tætningsmasse

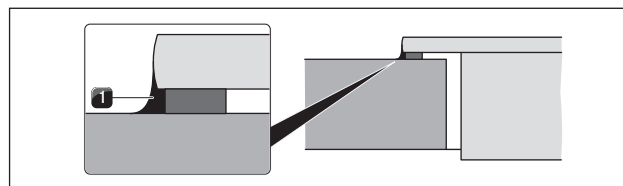


Fig. 4.59 Silikonemasse ved overflademontering

- [1] sort, varmebestandig silikone-tætningsmasse

- ▶ Afslut monteringen og ibrugtagningen af apparaterne (også mellem emfang og kogeplade) med at fuge hele vejen rundt med sort, varmebestandig silikone-tætningsmasse [1].
- ▶ Sørg for, at der ikke kommer silikonforseglingsmasse ind under apparatet.

## 4.16 Overdragelse til brugeren

Når monteringen er afsluttet:

- ▶ Forklar de væsentligste funktioner for brugeren.
- ▶ Informér brugeren om de sikkerhedsrelevante aspekter ved betjening og håndtering.
- ▶ Fastklæb det medleverede typeskilt på bagsiden af denne vejledning.
- ▶ Overdrag tilbehør samt alle medleverede dokumenter til brugeren til sikker opbevaring.



## 5 Tage ud af drift, demontering og bortskaffelse

- ▶ Overhold altid alle sikkerhedsanvisninger og advarsler (se: kapitlet „Sikkerhed“).
- ▶ Følg de medleverede anvisninger fra fremstilleren.

### 5.1 Tage ud af drift

Ved „tage ud af drift“ forstås, at apparatet tages helt ud af drift og demonteres. I forbindelse med, at det tages ud af drift, kan apparatet enten blive monteret i et andet møbel, sælges videre privat eller bortskaffes som affald.

**i** Det er kun godkendt fagpersonale, der må afbryde og lukke for strøm- og gastilslutningen.

- ▶ Sluk for apparatet, inden du tager det ud af drift (se: kapitlet „Betjening“).
- ▶ Apparatet kobles nu fra strømforsyningen.

### 5.2 Afmontering

For at du kan fjerne apparatet, skal det være tilgængeligt for demontering og frakoblet strømforsyningen.

- ▶ Løsn enhedens fastgørelse.
- ▶ Fjern nu silikonefugerne.
- ▶ Fjern apparatet fra udsugningskanalen.
- ▶ Fjern apparatet ved at løfte det op fra bordpladen.
- ▶ Fjern yderligere tilbehørsdele.
- ▶ Bortskaf apparatet og det tilsmudsede tilbehør som beskrevet i punktet „Miljøvenlig bortskaffelse“.

### 5.3 Miljøvenlig bortskaffelse

#### Bortskaffelse af transportemballage

**i** Emballagen beskytter apparatet mod transportkader. Emballagematerialerne er valgt ud fra deres miljøvenlighed og de tekniske bortskaffelsesmuligheder, og de kan derfor genbruges.

Ved at føre emballagen tilbage i materialekredsløbet bidrager du til at spare på råstofferne og reducere mængden af affald. Du kan aflevere emballagen hos din fagforhandler.

- ▶ Aflever emballagen til din fagforhandler eller
- ▶ bortskaf emballagen korrekt i henhold til de regionalt gældende foreskrifter.

#### Bortskaffelse af det gamle apparat



El-apparater, der har dette tegn, må ikke bortskaffes med husholdningsaffaldet, når levetiden er udløbet. De skal bringes til en genbrugsstation til genbrug af elektriske og elektroniske apparater. Sørg om nødvendigt for at underrette den ansvarlige enhed i din kommune.

Elektriske og elektroniske apparater indeholder mange værdifulde materialer. De indeholder imidlertid også skadelige stoffer, som var nødvendige for deres funktion og sikkerhed. Hvis stofferne havner i blandet affald eller håndteres forkert, kan det medføre skader på mennesker og miljø.

- ▶ Du må ikke bortskaffe dit brugte apparat som almindeligt husholdningsaffald.
- ▶ Bring apparatet til en genbrugsstation til genbrug af elektriske og elektroniske komponenter og andre materialer.

## 6 Noter



Monteringsvejledning:

original

Oversættelse

Producent: BORA Vertriebs GmbH & Co KG

Videregivelse såvel som mangfoldiggørelse, udnyttelse og formidling af indholdet er forbudt, medmindre der er givet udtrykkelig tilladelse hertil.

Vi har ved udarbejdelsen af denne betjenings- og monteringsvejledning gjort og meget umage.. Alligevel kan det forekomme, at vi må ændre tekniske data eller andet indhold. Vi beklager meget, hvis dette skulle forekomme. Den nyeste version kan du bestille hos BORAs Service Team. Med forbehold for trykfejl og andre fejl.

© BORA Vertriebs GmbH & Co KG

Alle rettigheder forbeholdes.

**(D)**  
**BORA Lüftungstechnik GmbH**  
Rosenheimer Str. 33  
83064 Raubling  
Tyskland  
T +49 (0) 8035 / 9840-0  
F +49 (0) 8035 / 9840-300  
info@bora.com  
www.bora.com

**(A)**  
**BORA Vertriebs GmbH & Co KG**  
Innstraße 1  
6342 Niederndorf  
Østrig  
T +43 (0) 5373 / 62250-0  
F +43 (0) 5373 / 62250-90  
mail@bora.com  
www.bora.com

**(INT)**  
**BORA Holding GmbH**  
Innstraße 1  
6342 Niederndorf  
Østrig  
T +43 (0) 5373 / 62250-0  
F +43 (0) 5373 / 62250-90  
mail@bora.com  
www.bora.com

**(AU) (NZ)**  
**BORA APAC Pty Ltd**  
100 Victoria Road  
Drummoyne NSW 2047  
Australien  
T +61 2 9719 2350  
F +61 2 8076 3514  
info@boraapac.com.au  
www.bora-australia.com.au

