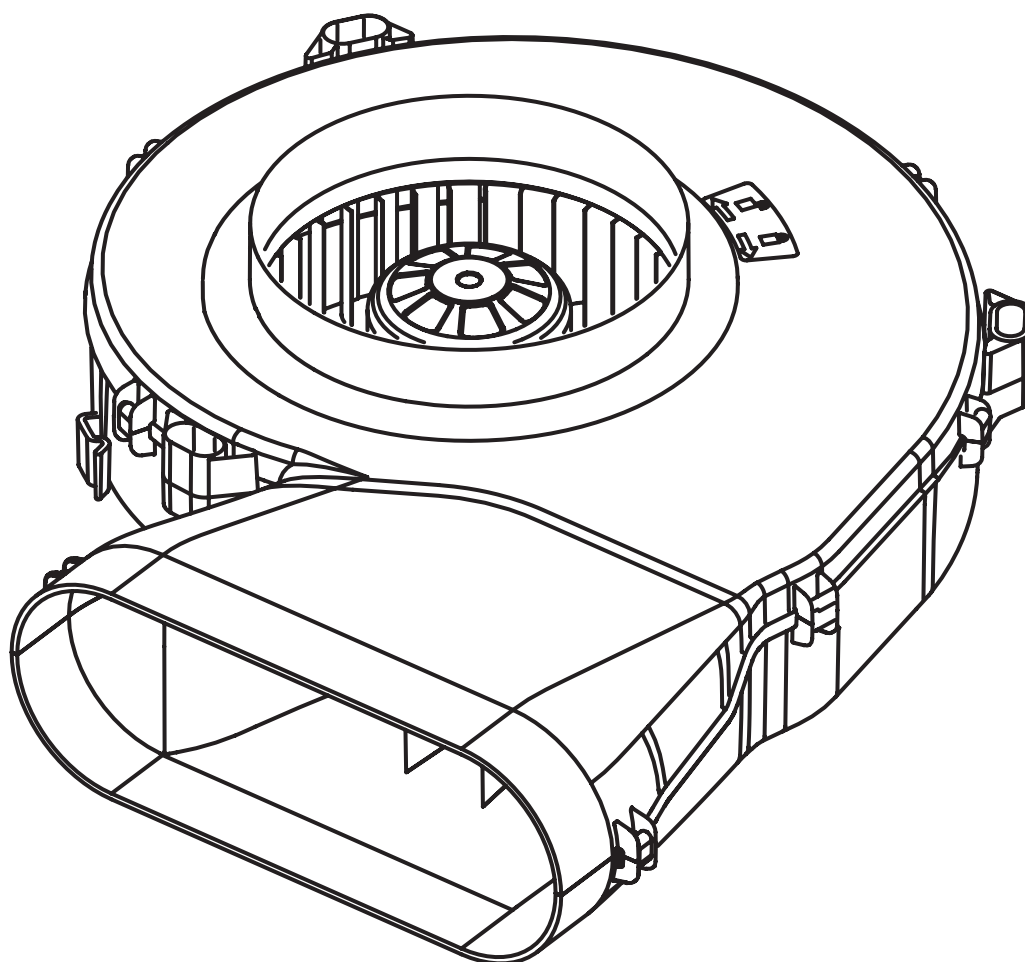


FR Instructions de montage ULS

Ventilateur de socle Universal



ULSUMFR-004



1 Consignes générales et de sécurité

1.1 Autres documentations

Cette notice d'utilisation et de montage est accompagnée de documentations à respecter scrupuleusement.

Veiller à suivre rigoureusement le contenu de la documentation relative au dispositif aspirant BORA, fournie à la livraison.

Directives

L'appareil est conforme aux directives européennes suivantes :

Directive « basse tension » 2014/35/UE

Directive 2014/30/UE EMV

Directive sur l'écoconception 2009/125/CE

Directive 2011/65/UE RoHS

1.2 Utilisation correcte

L'appareil est destiné à l'évacuation des odeurs de cuisson en association avec l'utilisation d'un dispositif d'aspiration BORA, en usage domestique. Cet appareil est n'est pas adapté à :

- une installation dans un véhicule
- un montage en extérieur
- la ventilation d'une pièce

BORA décline toute responsabilité pour les dommages dus à une utilisation non conforme ou incorrecte.

Toute utilisation abusive est interdite !

Notice de montage: Original Traduction

Toute communication et reproduction de ce document, toute exploitation et communication de son contenu sont interdites, sauf autorisation expresse.

L'élaboration de la présente notice d'utilisation et de montage a été réalisée avec le plus grand soin. Il se peut pourtant que certaines modifications techniques ou logicielles n'aient pas encore été mises en oeuvre et que le contenu n'ait par conséquent pas encore été adapté. Nous vous prions de bien vouloir nous en excuser. Une version à jour peut être obtenue auprès de l'équipe du service technique de BORA. Sous réserve d'erreurs de contenu ou d'impression.

© BORA Vertriebs GmbH & Co KG

Tous droits réservés.

D

BORA Lüftungstechnik GmbH
Rosenheimer Str. 33
83064 Raubling
Allemagne
T +49 (0) 8035 / 9840-0
F +49 (0) 8035 / 9840-300
info@bora.com
www.bora.com

A

BORA Vertriebs GmbH & Co KG
Innstraße 1
6342 Niederndorf
Autriche
T +43 (0) 5373 / 62250-0
F +43 (0) 5373 / 62250-90
mail@bora.com
www.bora.com

INT

BORA Holding GmbH
Innstraße 1
6342 Niederndorf
Autriche
T +43 (0) 5373 / 62250-0
F +43 (0) 5373 / 62250-90
mail@bora.com
www.bora.com

AU NZ

BORA APAC Pty Ltd
100 Victoria Road
Drummoyn NSW 2047
Australie
T +61 2 9719 2350
F +61 2 8076 3514
info@boraapac.com.au
www.bora-australia.com.au

1.3 Consignes de sécurité, montage et démontage

L'installation, le montage et le démontage de l'appareil doivent uniquement être effectués par du personnel qualifié dans le respect des règlements et des prescriptions en usage dans le pays des entreprises d'approvisionnement en énergie.

ATTENTION !

Risque de blessures dû à l'hélice en mouvement.

Lorsque l'hélice du ventilateur est en rotation, il existe un risque de blessure.

- ▶ L'appareil doit uniquement être installé en l'absence de toute tension.
- ▶ Avant la mise en route, reliez les deux côtés du ventilateur au système de canaux.
- ▶ Assurez-vous que le manchon d'entrée est verrouillé avant la première mise en fonctionnement.
- ▶ Si votre canal d'évacuation est entièrement droit et que la distance entre le ventilateur et le coffret mural est inférieure à 900 mm, prévoyez une grille de protection (disponible en tant qu'accessoire).

i Plus d'informations sur la mise hors service, le démontage et l'élimination sont disponibles dans le mode d'emploi du dispositif aspirant.

i Les sociétés BORA Holding GmbH, BORA Vertriebs GmbH & Co KG, BORA APAC Pty Ltd et BORA Lüftungstechnik GmbH déclinent toute responsabilité pour le non-respect des consignes de sécurité et d'avertissement.

 +800 7890 0987



2 Données techniques et description de l'appareil

2.1 Données techniques

| Paramètre | Valeur |
|--------------------------------------|-----------------------|
| Tension d'alimentation | 200 - 240 V |
| Fréquence | 50/60 HZ |
| Puissance absorbée | 170 W |
| Courant absorbé maximal | 1,4 A |
| Température ambiante maximale | 40°C |
| Poids (accessoire/emballage compris) | 2,85 kg |
| Déplacement volumétrique maximal | 750 m ³ /h |
| Pression maximale | 587 Pa |
| Alimentation du raccordement longue | 0,6 m |
| Matériau du boîtier | Plastique |
| Dimensions (lxpxh) | 370 x 388 x 100 mm |
| Raccordement de canaux | BORA Ecotube |

Tab. 2.1 Données techniques

2.1.1 Dimensions de l'appareil

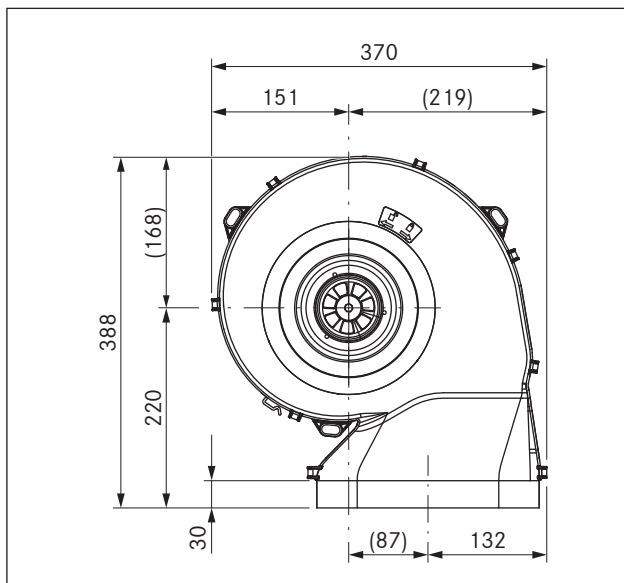


Fig. 2.1 Dimensions ULS vue du dessus

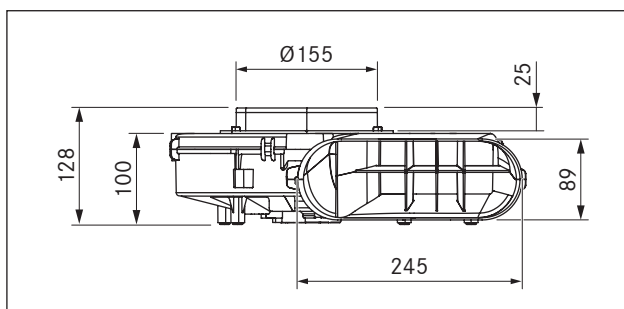


Fig. 2.2 Dimensions ULS vue de face

2.2 Description de l'appareil

- Ventilateur à économie d'énergie avec technologie EC
- En cas de montage suspendu, l'ouverture de plafond nécessite un diamètre de perçage de 180 mm
- Pour un montage dans la zone de socle, dans le sol ou au plafond du sous-sol
- Points de fixation intégrés pour un montage au plafond
- Manchon d'aspiration amovible pour les hauteurs de socle à partir de 100 mm

2.2.1 Composition

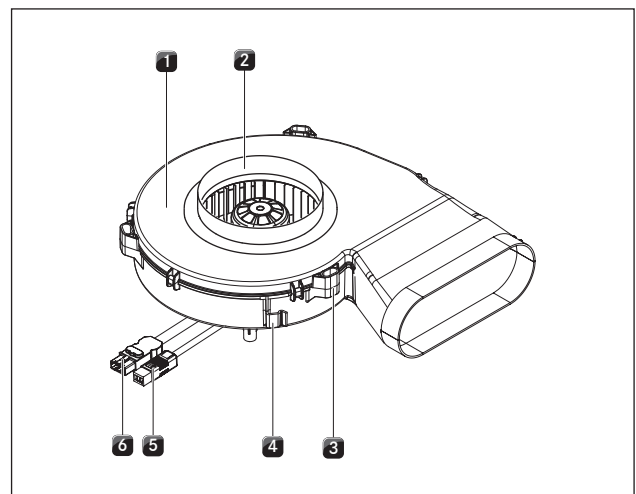


Fig. 2.3 Ventilateur de socle

- [1] Ventilateur de socle
- [2] Manchon d'entrée
- [3] Pattes de montage
- [4] Patte de câblage
- [5] Surface d'étanchéité manchon de sortie
- [6] Surface d'étanchéité manchon d'entrée

3 Instructions de montage

- ▶ Veiller à observer tous les avertissements et remarques de sécurité fournis dans la présente notice de montage et d'utilisation ainsi que dans la notice du dispositif aspirant BORA (voir chap. Sécurité).

3.1 Contenu de la livraison

| Désignation | Nombre |
|--------------------------|--------|
| Ventilateur de socle ULS | 1 |
| Instructions de montage | 1 |

Tab. 1.1 Contenu de la livraison

- ▶ Vérifiez si le contenu de la livraison est entier et non endommagé.
- ▶ Informez le service après-vente de BORA, si des composants de la livraison manquent ou sont endommagés.
- ▶ Ne montez en aucun cas des pièces endommagées.
- ▶ Éliminez l'emballage de transport de manière correcte.

3.2 Installer un ventilateur de socle

- i** Le placard inférieur ne doit pas être appuyé sur le boîtier du ventilateur de socle.

3.2.1 Montage sur le sol

- ▶ Nettoyer grossièrement le sol des éventuelles formes de salissure.
- ▶ Placez le ventilateur de socle dans la position d'installation prévue.
- ▶ Assurez-vous que le ventilateur de socle est stable, sur ses 4 pieds.
- ▶ Les points de raccordement doivent être facilement accessibles.

3.2.2 Retrait du manchon d'entrée pour le montage

Lors du montage, le manchon d'entrée peut être retiré du boîtier du ventilateur de socle en cas de besoin.

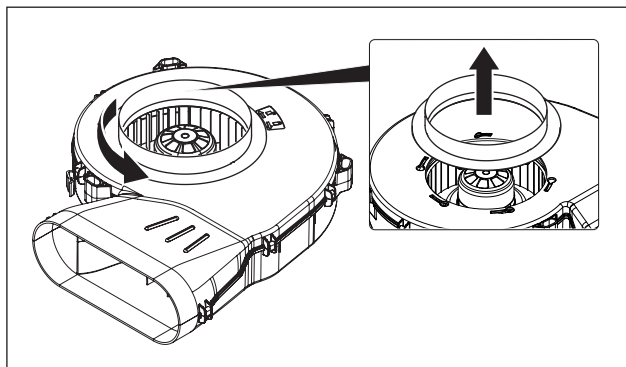


Fig. 1.4 Retrait du manchon d'entrée

- ▶ Déverrouillez le manchon d'entrée en le faisant tourner vers la gauche.
- ▶ Détachez le manchon d'entrée du boîtier du ventilateur en le retirant vers le haut.
- ▶ Placez le ventilateur de socle dans la position d'installation.
- ▶ Remplacez le manchon d'entrée sur le boîtier du ventilateur.
- ▶ Verrouillez le manchon d'entrée en le faisant tourner vers la droite.
- Les positions finales de verrouillage et de déverrouillage sont définies par une butée.

3.2.3 Montage suspendu

- i** Si le ventilateur de socle est placé en position suspendue, le matériau de fixation doit être conforme à la structure du bâtiment et le travail effectué sur site.

- ▶ Serrez fermement l'élément de fixation en veillant à éviter tout risque de desserrement accidentel.
- ▶ Fixez le ventilateur de socle aux trois pattes de montage prévues à cet effet sur le boîtier [1].
- ▶ Les points de raccordement doivent être fixés au moyen de la languette de câblage.

3.3 Reliez le ventilateur de socle avec l'unité de commande

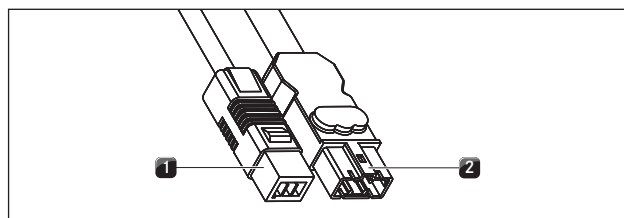


Fig. 1.5 Fiche de connexion du ventilateur de socle

- [1] Fiche de connexion ligne de commande de commande ventilateur de socle
- [2] Fiche de connexion câble d'alimentation ventilateur de socle
- ▶ Reliez la ligne de commande [1] du ventilateur à l'unité de commande Universal.
- ▶ Reliez le câble d'alimentation [2] du ventilateur à l'unité de commande Universal.
- ▶ Vérifiez le serrage des fiches de raccordement
- ▶ Veillez à ce que le câble ne soit pas endommagé.
- ▶ Contrôlez que le montage est correct.