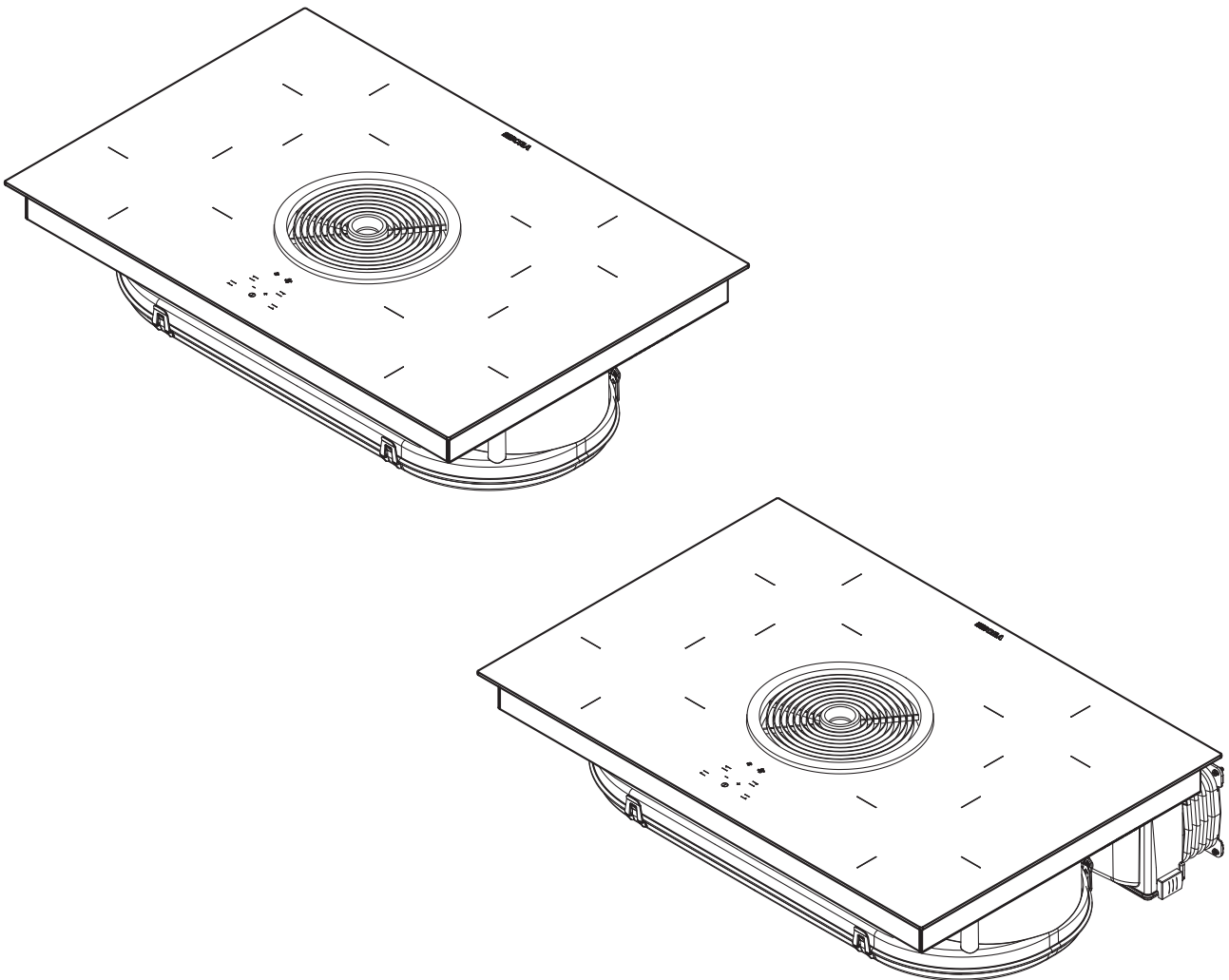


NL Bedienings- en montagehandleiding BIAS (BIA, BIU)

BORA Basic Inductiekookveld van glaskeramiek met
ingebouwde kookveldafzuiging – luchtafvoer/recirculatie

**BIASUMNL-003**

Bedienings- en montagehandleiding:

Origineel

Vertaling

Fabrikant

BORA Vertriebs GmbH & Co KG

Innstraße 1
6342 Niederndorf
Oostenrijk

Contactgegevens

T +43 (0) 5373/62250-0
mail@bora.com
www.bora.com

Dit document verspreiden of vermenigvuldigen of de inhoud ervan gebruiken of communiceren is niet toegestaan behoudens uitdrukkelijke goedkeuring.

Deze bedienings- en montagehandleiding werd met de grootste zorgvuldigheid opgesteld. Desalniettemin kan het gebeuren dat latere technische wijzigingen nog niet werden toegevoegd of dat de overeenstemmende inhoud nog niet werd aangepast. Onze excuses voor dit ongemak. U kunt via de BORA klantendienst een bijgewerkte versie opvragen. Onder voorbehoud van drukfouten en vergissingen.

© BORA Vertriebs GmbH & Co KG

Alle rechten voorbehouden.

Inhoudsopgave

1	Algemeen	4	7.1.4	Powerniveau inschakelen	32
1.1	Doelgroep.....	4	7.1.5	Powerniveau vroegtijdig uitschakelen	32
1.2	Geldigheid van de bedienings- en montagehandleiding	4	7.1.6	Kookzone uitschakelen.....	32
1.3	Andere geldende documenten	4	7.1.7	Restwarmte-indicator in acht nemen	32
1.4	Weergave van informatie.....	4	7.1.8	Timerfunctie gebruiken.....	33
2	Veiligheid	6	7.1.9	Kinderbeveiliging in/uitschakelen	33
2.1	Algemene veiligheidsinstructies	6	7.2	Kookveldafzuiging bedienen	34
2.2	Veiligheidsinstructies bediening	7	7.2.1	Kookveldafzuiging inschakelen.....	34
2.3	Veiligheidsinstructies montage	10	7.2.2	Ventilatorniveau instellen	34
2.4	Veiligheidsinstructies voor demontage en verwijdering.....	11	7.2.3	Kookveldafzuiging uitschakelen.....	34
2.5	Veiligheidsinstructies reserveonderdelen.....	12	7.3	Filteronderhoudsindicator in acht nemen.....	35
2.6	Correct gebruik	12	7.4	Energie besparen	35
3	Technische gegevens	13	8	Reiniging en verzorging	36
4	Energie-etikettering	15	8.1	Reinigingsmiddel	36
5	Beschrijving van het apparaat	16	8.2	Kookveld verzorgen	36
5.1	Opbouw	16	8.3	Kookveld reinigen.....	36
5.2	Bedieningspaneel en bedieningsprincipe	17	8.4	Kookveldafzuiging reinigen.....	37
5.3	Werkingsprincipe kookzone	18	8.4.1	Instroomsproeier en roestvrijstalen vetfilter demonteren.....	37
5.3.1	Vermogensniveaus	18	8.4.2	Instroomsproeier en roestvrijstalen vetfilter reinigen	37
5.3.2	Powerniveau	18	8.4.3	Roestvrijstalen vetfilter en instroomsproeier monteren.....	37
5.3.3	Timerfuncties.....	18	8.5	Luchtgeleidingsbehuizing reinigen.....	37
5.3.4	Panherkenning	18	8.5.1	Luchtgeleidingsbehuizing openen.....	37
5.3.5	Geschikt kookgerei.....	18	8.5.2	Luchtgeleidingsbehuizing sluiten.....	38
5.4	Werkingsprincipe kookveldafzuiging.....	19	8.6	Actieve-koolfilter vervangen	38
5.4.1	Powerniveau	19	9	Storingen verhelpen	40
5.4.2	Automatische naloop.....	19	10	Buitenbedrijfstelling, demontage en verwijdering	41
5.4.3	Filteronderhoudsindicator	19	10.1	Buitenbedrijfstelling	41
5.5	Veiligheidsvoorzieningen	19	10.2	Demontage.....	41
5.5.1	Restwarmte-indicator	19	10.3	Milieuvriendelijke verwijdering	41
5.5.2	Veiligheidsuitschakeling	19	11	Garantie, technische dienst, reserveonderdelen, Toebehoren	42
5.5.3	Oververhittingsbeveiliging kookzones	19	11.1	Garantie.....	42
5.5.4	Automatisch uitschakelen bij langdurige bediening van de toets	20	11.2	Service	42
5.5.5	Kinderbeveiliging	20	11.3	Reserveonderdelen.....	42
6	Montage	21	11.4	Toebehoren	42
6.1	Leveringsomvang controleren	21			
6.2	Gereedschappen en hulpmiddelen	21			
6.3	Montage-instructies	21			
6.3.1	Veiligheidsafstanden	21			
6.3.2	Werkblad en keukenmeubel	22			
6.3.3	Luchttoevoer kookveld	22			
6.4	Uitsparingsmaten voor het kookveld.....	22			
6.5	Afdichtingsband aanbrengen.....	23			
6.6	Re-circulatievarianten (BIU) monteren.....	23			
6.7	Luchtafvoervarianten (BIA) monteren.....	26			
6.7.1	Gebruik de kookveldafzuiging met een van de kamerlucht afhankelijke vuurbron	26			
6.8	Stroomaansluiting herstellen.....	30			
6.9	Overdracht aan de gebruiker.....	31			
7	Bediening	32			
7.1	Kookveld in/uitschakelen	32			
7.1.1	Kookveld inschakelen.....	32			
7.1.2	Vermogensniveau instellen.....	32			
7.1.3	Vermogensniveau wijzigen	32			

1 Algemeen

1.1 Doelgroep

Deze bedienings- en montagehandleiding is bedoeld voor de volgende doelgroepen:

Doelgroep	Vereisten
Bediener	Dit apparaat kan worden gebruikt door kinderen vanaf 8 jaar en ouder, alsook door personen met verminderde fysieke, sensorische of mentale vaardigheden of met een gebrek aan ervaring en/ of kennis, op voorwaarde dat deze personen onder toezicht staan of onderricht werden omtrent het veilige gebruik van het apparaat en de daaruit voortvloeiende gevaren begrepen hebben. Kinderen moeten onder toezicht staan. Alle veiligheidsinstructies en waarschuwingen alsook de instructies van de bedieningshandleiding moeten worden nageleefd.
Ambitieuze doe-het-zelvers	De ambitieuze doe-het-zelver mag alle noodzakelijke schrijn- en montagewerken zelf uitvoeren voor zover hij over de nodige vaardigheden en passende vakkennis beschikt. Hij mag in geen geval zelf de stroom of het gas aansluiten.
Gekwalificeerd montagepersoneel	Gekwalificeerd montagepersoneel mag alle noodzakelijke schrijn- en montagewerken uitvoeren mits inachtneming van de bestaande voorschriften. De stroom- en gasaansluitingen moeten vóór ingebruikname door een erkend vakman uit het overeenkomstige vakgebied worden gekeurd.
Gekwalificeerd elektriciens	De elektriciteitsaansluiting mag alleen door een erkend vakman worden uitgevoerd. Deze is ook verantwoordelijk voor de deskundige installatie van de elektriciteit en de inbedrijfstelling.
Gekwalificeerd gasinstallateur	De gasaansluiting mag alleen door een erkend vakman worden uitgevoerd. Deze is ook verantwoordelijk voor de deskundige installatie van het gas en de inbedrijfstelling.

Tab. 1.1 Doelgroepen

INFO BORA Holding GmbH, BORA Vertriebs GmbH & Co KG, BORA APAC Pty Ltd en BORA Lüftungstechnik GmbH – hierna BORA genoemd – zijn niet aansprakelijk voor schade die voortvloeit uit het niet eerbiedigen of niet naleven van deze documenten of voor schade door een verkeerde montage! De stroom- en gasaansluitingen moeten verplicht door een erkend vakman worden uitgevoerd. De montage dient te gebeuren overeenkomstig de geldende normen, voorschriften en wetten. Alle veiligheidsinstructies en waarschuwingen alsook de instructies van de bedienings- en montagehandleiding moeten worden nageleefd.

1.2 Geldigheid van de bedienings- en montagehandleiding

Deze handleiding geldt voor verschillende toestellen. Daarom is het mogelijk dat individuele kenmerken worden beschreven die niet op uw toestel van toepassing zijn.

1.3 Andere geldende documenten

Bij deze bedienings- en montagehandleiding horen ook nog andere documenten die eveneens moeten worden nageleefd.

Leef absoluut alle meegeleverde documenten na.

INFO BORA is niet aansprakelijk voor schade die ontstaat door het niet naleven van deze documenten!

Richtlijnen

Dit apparaat voldoet aan de volgende EU/EG-richtlijnen:

2014/30/EU EMC-richtlijn
 2014/35/EU Laagspanningsrichtlijn
 2009/125/EG Ecodesign-richtlijn
 2010/30/EU Energie-etiketteringsrichtlijn
 2011/65/EU RoHS-richtlijn
 2012/19/EU AEEA-richtlijn

1.4 Weergave van informatie

Er worden gebruikgemaakt van een uniforme opmaak en van uniforme cijfers, symbolen, veiligheidsinstructies, begrippen en afkortingen, zodat u snel en veilig met deze handleiding zou kunnen werken.

Instructies worden aangegeven met een pijl.

► Voer alle instructies steeds in de vastgestelde volgorde uit.

Opsommingen worden aangegeven met een vierkant opsommingsteken aan het begin van de regel.

- Opsomming 1
- Opsomming 2

INFO Een inlichting maakt u attent op specifieke elementen waar u absoluut dient op te letten.

Veiligheidsinstructies en waarschuwingen

De veiligheidsinstructies en waarschuwingen in deze handleiding worden beklemtoond met symbolen en signaalwoorden.

De veiligheidsinstructies en waarschuwingen zijn als volgt opgebouwd:

WAARSCHUWINGSTEKENS EN SIGNAALWOORDEN!

Type en bron van gevaar
Gevolgen bij niet-naleving

► Veiligheidsmaatregelen

Hierbij geldt:

- Het waarschuwingsteken vestigt de aandacht op het gevaar.
- Het signaalwoord geeft de ernst van het gevaar aan.

Waarschuwingstekens	Signaalwoord	Risico
	Gevaar	Geeft een onmiddellijk gevaarlijke situatie aan die bij niet-naleving kan leiden tot de dood of tot ernstige verwondingen.
	Waarschuwing	Geeft een mogelijk gevaarlijke situatie aan die bij niet-naleving kan leiden tot de dood of tot ernstige verwondingen.
	Opgelet	Geeft een mogelijk gevaarlijke situatie aan die bij niet-naleving kan leiden tot geringe of lichte verwondingen.
–	Opgelet	Geeft een situatie aan die bij niet-naleving kan leiden tot materiële schade.

Tab. 1.2 Betekenis van de waarschuwingstekens en signaalwoorden

2 Veiligheid

2.1 Algemene veiligheidsinstructies

INFO Het apparaat voldoet aan de geldende veiligheidsvoorschriften. De gebruiker is verantwoordelijk voor de reiniging, het onderhoud en het veilige gebruik van het apparaat. Ondeskundig gebruik kan leiden tot letsel en materiële schade.

- De bedienings- en montagehandleiding bevat belangrijke instructies voor de montage en de bediening. Zo beschermt u uzelf tegen verwondingen en voorkomt u schade aan het apparaat. Contactgegevens voor verdere informatie, toepassings- en gebruiksvragen vindt u op de achterkant van deze handleiding.
- Het begrip ‘apparaat’ wordt zowel voor kookvelden, kookveldafzuigingen als voor kookvelden met kookveldafzuiging gebruikt.
 - ▶ Neem de bedienings- en montagehandleiding volledig door voordat u het apparaat in gebruik neemt.
 - ▶ Bewaar de bedienings- en montagehandleiding in de buurt, zodat u deze indien nodig kunt raadplegen.
 - ▶ Geef de bedienings- en montagehandleiding aan de nieuwe gebruiker door als u het apparaat verkoopt.
 - ▶ Voer alle werkzaamheden aandachtig en nauwgezet uit.
 - ▶ Controleer, na het verwijderen van de verpakking, het apparaat op zichtbare schade.
 - ▶ Sluit een beschadigd apparaat niet aan.
 - ▶ Gebruik het apparaat pas nadat de montage volledig is afgerond. Alleen dan is een veilige werking gegarandeerd.
 - ▶ Zorg ervoor dat u geen hete kookplaten aanraakt.
 - ▶ Vermijd overkoken.
 - ▶ Let op de restwarmte-indicator.
 - ▶ Schakel het apparaat na gebruik uit.
 - ▶ Vertrouw niet op de panherkenning.
 - ▶ Houd huisdieren uit de buurt van het apparaat.

OPGELET!

Risico op verwonding door vallende toestelonderdelen!

Vallende toestelonderdelen zoals pannendragers, bedieningselementen, afdekkingen, vetfilters, enz. kunnen verwondingen veroorzaken.

- ▶ Leg verwijderde toestelonderdelen veilig naast het apparaat.
- ▶ Zorg ervoor dat de verwijderde toestelonderdelen niet naar beneden kunnen vallen.

Gebruik met recirculatie

INFO Bij elke kookcyclus wordt er door het kookproces extra vocht in de omgevingslucht geblazen.

INFO Bij gebruik met recirculatie wordt slechts een beperkt deel van het vocht uit de kookwasem verwijderd.

- ▶ Zorg bij gebruik met recirculatie voor voldoende aanvoer van verse lucht, bijvoorbeeld via een open raam.
- ▶ Zorg voor een normaal en behaaglijk omgevingsklimaat (met een luchtvochtigheid van 45 tot 60 %). Doe dit door de natuurlijke verluchtingsopeningen te gebruiken of gebruik de klimaatregeling in het gebouw.
- ▶ Zet na elk gebruik de kookveldafzuiging gedurende ongeveer 20 minuten op een lagere stand bij gebruik met recirculatie of activeer de automatische naloop.

Invloed op pacemakers, hoorapparaten en metalen implantaten

INFO Inductiekookvelden wekken in de omgeving van de kookzones een hoogfrequent elektromagnetisch veld op. Bij rechtstreekse nadering tot de kookzones kunnen hierdoor pacemakers, hoorapparaten of metalen implantaten negatief worden beïnvloed of kan hun werking worden verstoord. Het is onwaarschijnlijk dat de werking van de pacemaker hierdoor wordt aangetast.

- ▶ Neem bij twijfel contact op met de fabrikant van uw medische apparaat of met uw arts.

In geval van kinderen en personen met verminderde fysieke, sensorische of mentale vaardigheden in het huishouden

- ▶ Dit apparaat kan worden gebruikt door kinderen vanaf 8 jaar, alsook door personen met verminderde fysieke, sensorische of mentale vaardigheden of met een gebrek aan ervaring en/of kennis, op voorwaarde dat deze personen onder toezicht staan of onderricht werden omtrent het veilige gebruik van het apparaat en de daaruit voortvloeiende gevaren begrepen hebben.
- ▶ Houd toezicht op kinderen die zich in de buurt van het apparaat bevinden.
- ▶ Kinderen mogen niet met het apparaat spelen.
- Gebruik de kinderbeveiliging, zodat kinderen het kookveld niet zonder toezicht kunnen inschakelen of de instellingen kunnen wijzigen.
- ▶ Bewaar geen voor kinderen interessante voorwerpen in de opbergruimte boven of achter het apparaat. Kinderen kunnen immers in de verleiding komen om op het apparaat te klimmen.
- ▶ Houd kinderen en andere personen weg van de hete kookplaten.

Onbevoegde wijzigingen

Door op eigen houtje wijzigingen aan het apparaat aan te brengen, kunnen er bij het gebruik ervan gevaarlijke situaties ontstaan.

- ▶ Voer geen wijzigingen uit aan het apparaat.

Reiniging en onderhoud

Het apparaat moet regelmatig worden gereinigd. Verontreinigingen kunnen schade of geurhinder veroorzaken. Verwijder verontreinigingen onmiddellijk.

- Reinigings- en onderhoudswerken mogen niet door kinderen worden uitgevoerd, tenzij deze voortdurend onder toezicht worden gehouden.
- ▶ Gebruik geen stoomreiniger om te reinigen. De stoom kan op spanningvoerende delen terechtkomen en een kortsluiting alsook materiële schade veroorzaken (zie hoofdstuk Reiniging en verzorging).
- ▶ Zorg ervoor dat u geen warm kookgerei neerzet in de buurt van het bedieningspaneel om de onderliggende elektronica niet te beschadigen.

- ▶ Zorg ervoor dat er bij het reinigen geen water in het apparaat kan lopen. Gebruik enkel een licht bevochtigde doek. Spuit het apparaat nooit met water schoon. Binnendringend water kan schade veroorzaken!
- ▶ Reinig het kookveld indien mogelijk na elk kookproces.
- ▶ Reinig het kookveld enkel wanneer het afgekoeld is.
- ▶ Gebruik bij het schoonmaken niet-schurende reinigingsmiddelen om krassen en slijtage aan het oppervlak te vermijden.
- ▶ Zorg dat zowel de onderkant van het kookgerei als de kookzone schoon en droog zijn.
- ▶ Til het kookgerei steeds op (niet trekken!) om krassen en slijtage aan het oppervlak te vermijden.
- ▶ Plaats geen heet kookgerei op de instroomsproeier van de kookveldafzuiging.
- ▶ Let erop dat het hete kookgerei de rand van de instroomsproeier niet raakt.

2.2 Veiligheidsinstructies bediening

Kookveld



GEVAAR! **Risico op brand door onbewaakt kookveld!**

Olie of vet kan snel verhitten en ontvlammen.

- ▶ Verhit olie of vet nooit zonder toezicht.
- ▶ Blus olie- of vetbranden nooit met water.
- ▶ Verstik het vuur bijv. met een deksel.



GEVAAR! **Gevaar voor explosie door ontvlambare vloeistoffen!**

Ontvlambare vloeistoffen in de buurt van het kookveld kunnen exploderen en ernstige verwondingen veroorzaken.

- ▶ Bewaar geen ontvlambare vloeistoffen in de buurt van het kookveld.

**GEVAAR!****Gevaar voor een elektrische schok!**

Door barsten, scheuren of breuken in de glaskeramik kan de onderliggende elektronica bloot komen te liggen of beschadigd raken. Dit kan tot een elektrische schok leiden.

- ▶ Schakel het kookveld onmiddellijk uit bij breuken, barsten of scheuren in de glaskeramik.
- ▶ Koppel het apparaat veilig los van het stroomnet met behulp van installatieautomaten, zekeringen, zekeringsautomaten en veiligheidsschakelaars.

**WAARSCHUWING!****Gevaar voor verbranding door heet kookveld!**

Het kookveld en zijn aanraakbare delen worden heet tijdens het gebruik. Na het uitschakelen van de kookzone moet dit eerst tot minder dan 60 °C afkoelen. Het aanraken van hete oppervlakken kan ernstige brandwonden veroorzaken.

- ▶ Raak het hete kookveld niet aan.
- ▶ Houd kinderen uit de buurt van hete kookvelden, tenzij ze voortdurend onder uw toezicht staan.

**WAARSCHUWING!****Gevaar voor brand door voorwerpen op het kookoppervlak!**

Het kookveld en zijn aanraakbare delen zijn heet tijdens het afkoelen en wanneer er een kookzone is ingeschakeld. Voorwerpen op het kookveld kunnen warm worden en ontbranden.

- ▶ Laat geen voorwerpen op het kookveld liggen.

**WAARSCHUWING!****Verbrandingsgevaar door hete voorwerpen!**

Het kookveld en zijn aanraakbare delen zijn heet tijdens het gebruik en gedurende het afkoelen. Voorwerpen die zich op het kookveld bevinden, worden zeer snel heet en kunnen tot ernstige brandwonden leiden.

Dat geldt vooral voor metalen voorwerpen (zoals messen, vorken, lepels, deksels of de afdekking van de kookveldafzuiging).

- ▶ Laat geen voorwerpen op het kookveld liggen.
- ▶ Gebruik geschikte hulpmiddelen (pannenlappen, thermische handschoenen).

**WAARSCHUWING!****Gevaar voor verbranding door heet kookgerei!**

Kinderen vinden het verleidelijk om handgrepen vast te pakken die boven het werkblad uitsteken.

- ▶ Laat geen handgrepen van kookpotten en pannen uitsteken over de zijkant van het werkblad.
- ▶ Voorkom dat kinderen hete potten en pannen omlaag kunnen trekken.
- ▶ Met een speciale fornuisbeveiliging voor kinderen (verkrijgbaar in de vakhandel) vermindert u het gevaar.

**WAARSCHUWING!****Gevaar voor verbranding!**

Vloeistoffen tussen de kookzone en de bodem van de kookpot kunnen bij verdamping tot brandwonden leiden.

- ▶ Zorg ervoor dat de kookzone en de bodem van de kookpot steeds droog zijn.

OPGELET!**Beschadiging door harde en scherpe voorwerpen!**

Harde en scherpe voorwerpen kunnen de glaskeramik van het kookveld beschadigen.

- ▶ Gebruik het kookveldoppervlak niet als werkblad.
- ▶ Gebruik geen harde en scherpe voorwerpen wanneer u op het kookveld werkt.

OPGELET!**Beschadiging door suiker- en zouthoudende levensmiddelen!**

Suiker- en zouthoudende levensmiddelen en sappen op de hete kookzone kunnen de kookzone beschadigen.

- ▶ Let erop dat er geen suiker- en zouthoudende levensmiddelen en sappen op de hete kookzone terecht komen.
- ▶ Verwijder suiker- en zouthoudende levensmiddelen en sappen onmiddellijk van de hete kookzone.

OPGELET!**Er komen hete vloeistoffen vrij!**

Als men tijdens het koken geen oogje in het zeil houdt, kan het gebeuren dat het eten overkookt en dat er hete vloeistoffen ontsnappen.

- ▶ Tijdens het koken houdt men het best een oogje in het zeil.
- ▶ Bij kortstondig koken is voortdurend toezicht nodig.

OPGELET!**Beschadiging door voorwerpen op het kookveld!**

Voorwerpen zoals deksels van kookgerei die zich op het kookveld bevinden, kunnen schade aan de glaskeramik veroorzaken.

- ▶ Plaats geen voorwerpen op het hete kookveld.

Kookveldafzuiging**GEVAAR!****Levensgevaar door rookvergiftiging!**

Bij gebruik van een van de omgevingslucht afhankelijke vuurbron ontstaan verbrandingsgassen. Indien er tegelijk met de kookveldafzuiging een van de omgevingslucht afhankelijke vuurbron wordt gebruikt, kunnen giftige verbrandingsgassen (koolstofmonoxide) uit de schouw of het afzuigkanaal in de woonruimte worden gezogen.

- ▶ Zorg dat er altijd voldoende luchttoevoer is.

**GEVAAR!****Gevaar voor brand door flamberen!**

Wanneer de kookveldafzuiging is ingeschakeld, wordt er keukenvet afgezogen. Door het flamberen van de gerechten kan het keukenvet vuur vatten.

- ▶ Reinig de kookveldafzuiging regelmatig.
- ▶ Werk nooit met een open vlam terwijl de kookveldafzuiging is ingeschakeld.

**GEVAAR!****Gevaar voor brand door vetafzettingen!**

Bij niet-regelmatige reiniging van het roestvrijstalen vetfilter kan er een grotere vetmassa ontstaan. Daardoor neemt het risico op brand toe.

- ▶ Reinig en vervang het filter regelmatig.



OPGELET!
Aanraakbare onderdelen kunnen heet worden!

De kookveldafzuiging en haar aanraakbare delen zijn heet tijdens het afkoelen en wanneer er een kookzone is ingeschakeld.

- ▶ Laat geen voorwerpen op het kookveld liggen.
- ▶ Gebruik geschikte hulpmiddelen (pannenlappen, thermische handschoenen).



WAARSCHUWING!
Gevaar voor letsels bij het openen van de onderste afdekking van de behuizing!

Wanneer de ventilatorrotor draait, bestaat er verwondingsgevaar.

- ▶ Schakel de kookveldafzuiging en het kookveld uit.
- ▶ Schakel de zekering uit.

OPGELET!
Beschadiging door ingezogen voorwerpen of papier!

Kleine en lichte voorwerpen, zoals reinigingsdoeken van stof of papier, kunnen door de kookveldafzuiging worden aangezogen. Daardoor kan de motor beschadigd raken of kan het luchtafvoervermogen worden beïnvloed.

- ▶ Bewaar geen voorwerpen of papier in de buurt van de kookveldafzuiging.

OPGELET!
Beschadiging door vet- en vuilafzettingen!

Vet- en vuilafzettingen kunnen de werking van de kookveldafzuiging beïnvloeden.

- ▶ Gebruik de kookveldafzuiging niet zonder roestvrijstalen vetfilter.

2.3 Veiligheidsinstructies montage

Het apparaat mag enkel worden geïnstalleerd en gemonteerd door opgeleid vakpersoneel dat de gebruikelijke nationale voorschriften en de aanvullende voorschriften van de plaatselijke energieleveranciers kent en zorgvuldig in acht neemt.

Werkzaamheden aan elektrische onderdelen mogen alleen door opgeleide elektrische installateurs worden uitgevoerd.

De elektrische veiligheid van het apparaat is enkel gewaarborgd wanneer het wordt aangesloten op een correct geïnstalleerd aardingssysteem. Het is zeer belangrijk dat deze fundamentele veiligheidsmaatregel wordt nageleefd.

Kookveld



GEVAAR!
Gevaar voor een elektrische schok!

Door het apparaat onjuist op het stroomnet aan te sluiten, bestaat er een gevaar voor een elektrische schok.

- ▶ Zorg dat het toestel met een vaste verbinding op het stroomnet is aangesloten.
- ▶ Zorg dat het toestel op een volgens voorschrift geïnstalleerd beschermingsgeleidersysteem is aangesloten.
- ▶ Zorg dat er een inrichting is voorzien die een scheiding van het net met een contactafstand van ten minste 3 mm breed aan alle polen mogelijk maakt (installatieautomaten, zekeringen, zekeringsautomaten, veiligheidsschakelaars).

**GEVAAR!****Gevaar voor een elektrische schok!**

Wanneer de netaansluitkabel met hete kookplaten in contact komt, kan hij beschadigd raken. Een beschadigde netaansluitkabel kan een (dodelijke) elektrische schok veroorzaken.

- ▶ Zorg dat de netaansluitkabel niet in contact komt met de hete kookplaten.
- ▶ Let erop dat de aansluitkabel niet ingeklemd of beschadigd raakt.

**OPGELET!****Rugletsel door zware belasting mogelijk!**

Bij het verwijderen en installeren van het toestel kan, door ondeskundige hantering, letsel ontstaan aan de ledematen en de romp.

- ▶ Til het kookveld altijd met twee personen uit de verpakking.
- ▶ Plaats het kookveld altijd met twee personen in de uitsparing in het werkblad.
- ▶ Gebruik geschikte hulpmiddelen om schade of letsel aan ledematen en romp te voorkomen.

Kookveldafzuiging

**GEVAAR!****Gevaar voor vergiftiging door verbrandingsgassen!**

Bij gebruik met luchtafvoer onttrekt de kookveldafzuiging kamerlucht aan de ruimte waar de afzuiging is opgesteld en aan de aanpalende ruimten. Zonder toereikende luchttoevoer ontstaat er een onderdruk. Giftige gassen uit de schouw of afzuigschacht van de van omgevingslucht afhankelijke vuurbronnen worden weer in de woonruimten gezogen.

- ▶ Zorg dat er altijd voldoende luchttoevoer is.
- ▶ Gebruik enkel toegestane en gekeurde schakelapparatuur (bijv. raamcontactschakelaar).

**GEVAAR!****Gevaar voor een elektrische schok!**

Door foutief strippen van de aansluitkabel van externe schakelapparatuur bestaat er gevaar voor elektrische schokken.

- ▶ Zorg ervoor dat alle aangegeven isolatielengtes gerespecteerd worden.

- ▶ Controleer het apparaat vóór de montage op zichtbare schade.
- ▶ Monteer geen beschadigd toestel.
- Een beschadigd toestel brengt uw veiligheid in gevaar.
- Alleen door de fabrikant geautoriseerd vakpersoneel mag herstelwerkzaamheden uitvoeren.

2.4 Veiligheidsinstructies voor demontage en verwijdering

Het apparaat mag enkel worden gedemonteerd door opgeleid vakpersoneel dat de gebruikelijke nationale voorschriften en de aanvullende voorschriften van de plaatselijke energieleveranciers kent en zorgvuldig in acht neemt.

Werkzaamheden aan elektrische onderdelen mogen alleen door opgeleide elektrische installateurs worden uitgevoerd.

**GEVAAR!****Gevaar voor een elektrische schok!**

Door het apparaat onjuist los te koppelen van het stroomnet bestaat er een gevaar voor een elektrische schok.

- ▶ Koppel het apparaat veilig los van het stroomnet met behulp van installatieautomaten, zekeringen, zekeringsautomaten en beveiligingen.
- ▶ Controleer met een goedgekeurd meettoestel of het apparaat volledig spanningsvrij is.

**GEVAAR!****Verstikkingsgevaar!**

Verpakkingsmateriaal (bijv. folie, piepschuim) kan levensgevaarlijk zijn voor kinderen.

- ▶ Bewaar het verpakkingsmateriaal buiten het bereik van kinderen.
- ▶ Verwijder de verpakking onmiddellijk en op vakkundige wijze.

Elk onrechtmatig gebruik is verboden!**INFO**

BORA Holding GmbH, BORA Vertriebs GmbH & Co KG, BORA APAC Pty Ltd en BORA Lüftungstechnik GmbH zijn niet aansprakelijk voor schade die voortvloeit uit het niet naleven van de veiligheidsinstructies en waarschuwingen.

2.5 Veiligheidsinstructies reserveonderdelen

**WAARSCHUWING!****Gevaar voor letsel en materiële schade!**

Niet-originele componenten kunnen leiden tot lichamelijke letsels of schade aan het apparaat. Wijzigingen aan en aanbouw of ombouw van het apparaat kunnen de veiligheid beïnvloeden.

- ▶ Gebruik bij reparaties alleen originele onderdelen.

2.6 Correct gebruik

Het apparaat mag niet boven de 2000 m (meter boven de zeespiegel) worden gebruikt.

Het apparaat is alleen bedoeld voor de bereiding van gerechten in particuliere huishoudens. Dit apparaat is niet bedoeld voor:

- gebruik buitenshuis
- inbouw in voertuigen
- verwarmen van ruimtes
- gebruik op niet-stationaire opstellingsplaatsen (bijv. schepen)
- gebruik met een externe tijdschakelaar of een apart systeem op afstand (bediening op afstand)

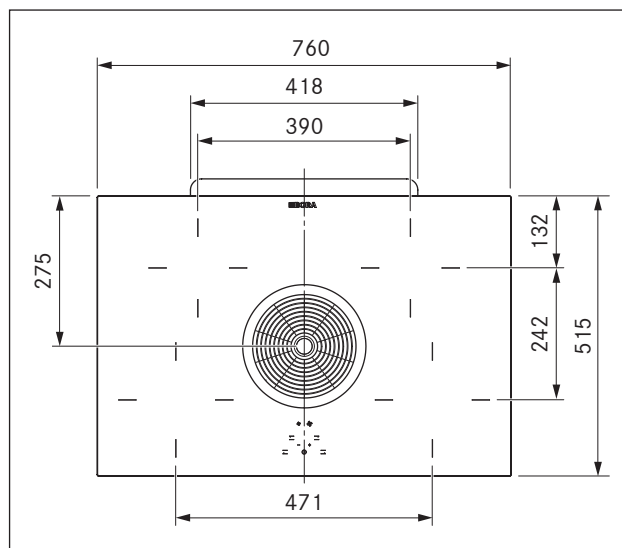
Een ander gebruik dan beschreven in deze bedienings- en montagehandleiding of een gebruik dat niet in overeenstemming is met de voorziene beperkingen wordt beschouwd als onreglementair gebruik. BORA is niet aansprakelijk voor schade door onreglementair gebruik of verkeerde bediening.

3 Technische gegevens

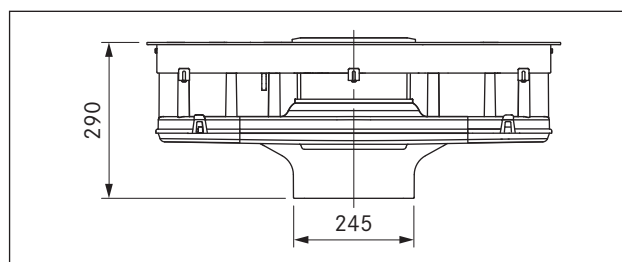
Parameter	Waarde
Aansluitspanning	380-415 V 3N
Frequentie	50 Hz
Vermogensopname	7,6 kW
Zekering minimaal	1 x 32 A / 2 x 16 A
Totaal vermogen	7,6 kW
Fasespanning	AC 220 - 240 V / 50 Hz
Basisafmetingen (breedte x diepte x hoogte) (zonder kanaalaansluitingen)	760 x 515 x 196 mm
Gewicht (incl. toebehoren/verpakking)	ca. 25 kg
Kookveld	
Inductiekookzones met 1 ring vooraan	210 mm 2300 W
Powerniveau	3000 W
Inductiekookzones met 1 ring achteraan	175 mm 1400 W
Vermogensniveaus	1 - 9, powerniveau
Energieverbruik kookveld	
Kookzone 1 (210 mm)	194,5 (Wh/kg)
Kookzone 2 (175 mm)	181,1 (Wh/kg)
Kookzone 3 (210 mm)	193,8 (Wh/kg)
Kookzone 4 (175 mm)	184,1 (Wh/kg)
Totaal	188,4 (Wh/kg)
Afzuigsysteem (BIA)	
Transportvolumes maximaal	647 m ³ /u
Statische druk maximaal	339 Pa
Vermogensregeling	1 - 2, powerniveau
Aansluiting luchtafvoer (BIA)	222 x 40 x 89 mm
Recirculatiesysteem (BIU)	
Transportvolumes maximaal	624 m ³ /u
Statische druk maximaal	341 Pa
Vermogensregeling	1 - 2, powerniveau
Aansluiting recirculatie (BIU)	650 x 90 mm
Recirculatiefilter	
Filtervlak	2 x 0,4 m ²
Filtercapaciteit	150 bedrijfsuren
Standtijd	1 jaar

Tab. 3.1 Technische gegevens

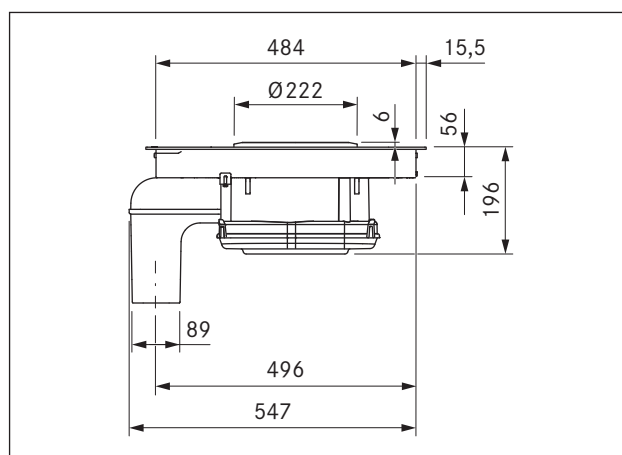
Toestelafmetingen BIA



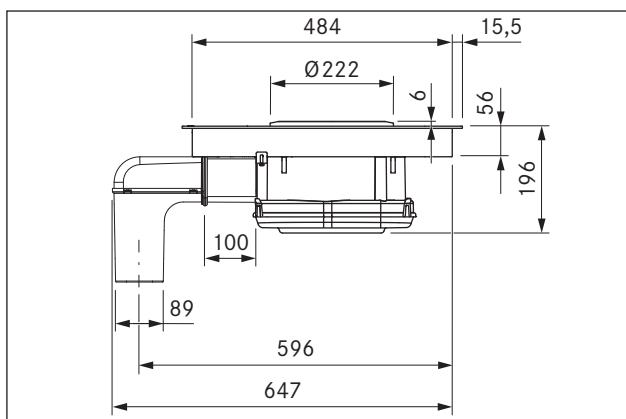
Afb. 3.1 BIA toestelafmetingen bovenaanzicht



Afb. 3.2 BIA toestelafmetingen vooraanzicht

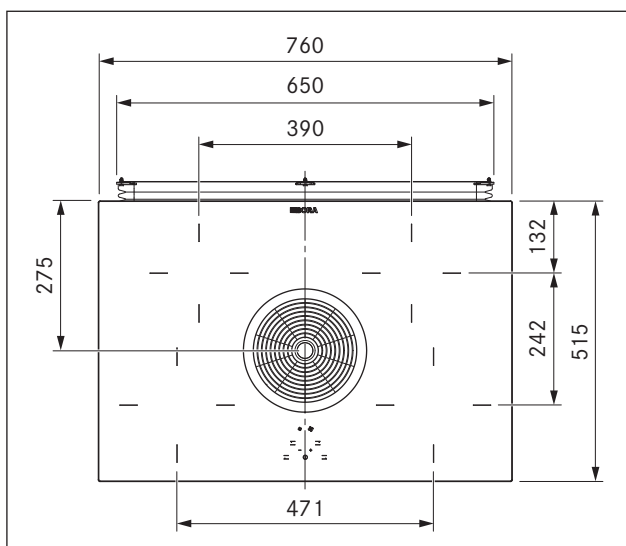


Afb. 3.3 BIA toestelafmetingen zij aanzicht

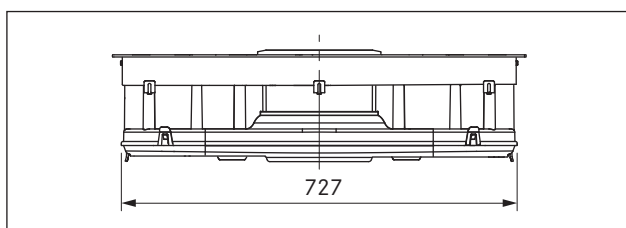


Afb. 3.4 Toestelafmeting met kanaalverlenging
(BIA + BLAVH1)

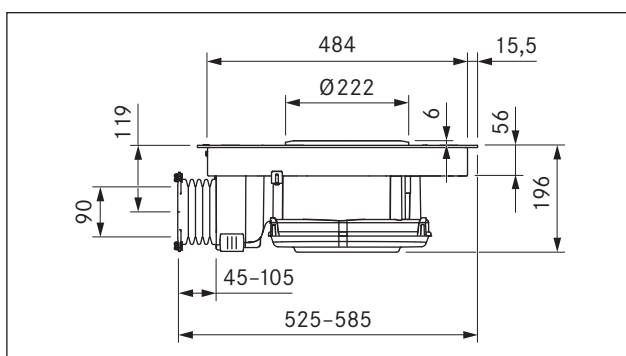
Toestelafmetingen BIU



Afb. 3.5 BIU toestelafmetingen bovenaanzicht



Afb. 3.6 BIU toestelafmetingen vooraanzicht



Afb. 3.7 BIU toestelafmetingen zijaanzicht

4 Energie-etikettering

Productbenaming			
Kookveld van glaskeramik met 4 kookzones en geïntegreerde kookveldafzuiging	BIA	BIU	
Bedrijfsmodus	Luchtafvoer	Recirculatie	
Energieverbruik	Waarde	Waarde	EN-norm
Energieverbruik per jaar (AEC_{hood})	87,5 kWh/a	94,2 kWh/a	61591
Energie-efficiëntieklasse	C	*	61591
Transportvolumes			
Hydrodynamische efficiëntie (FDE_{hood})	15,7	13,1	61591
Hydrodynamische efficiëntieklasse	D	*	61591
Verlichting			
Verlichtingsefficiëntie (LE_{hood})	* lx/Watt	* lx/Watt	*
Verlichtingsefficiëntieklasse	*	*	*
Vetafscheiding			
Niveau 2 maximaal (GFE_{hood})	88,5 %	88,5 %	61591
Klasse niveau 2 normaal	B	*	61591
Vetafscheiding (extra gegevens)			
Niveau P maximaal (GFE_{hood})	93 %	93 %	61591
Klasse niveau P maximaal	B	*	61591
Transportvolumes			
Luchtstroom niveau 1 minimaal	342 m ³ /h	* m ³ /h	61591
Luchtstroom niveau 2 normaal	497 m ³ /h	* m ³ /h	61591
Luchtstroom niveau P maximaal (Q_{max})	647 m ³ /h	624 m ³ /h	61591
Geluidsvermogensniveau			
Niveau 1 minimaal	55 dB(A)	* dB(A)	60704-2-13
Niveau 2 normaal	64 dB(A)	65 dB(A)	60704-2-13
Niveau P maximaal	69 dB(A)	70 dB(A)	60704-2-13
Geluidsdrumniveau (extra gegevens)			
Niveau 1 minimaal	43 dB(A)	* dB(A)	**
Niveau 2 normaal	51 dB(A)	53 dB(A)	**
Niveau P maximaal	57 dB(A)	57 dB(A)	**
Gegevens volgens 66/2014			
Vermogensopname bij uitgeschakeld toestel (P_0)	< 0,5 W	< 0,5 W	61591
Tijdverlengingsfactor	1,4	1,5	61591
Energie-efficiëntie-index (EEI_{hood})	79,9	85,6	61591
Lucht volumestroom maximaal (Q_{BEP})	370,8 m ³ /h	320,8 m ³ /h	61591
Druk maximaal (P_{BEP})	261 Pa	253 Pa	61591
Ingangsvermogen maximaal (W_{BEP})	171,2 W	172,1	61591

Tab. 4.1 Gegevens energie-etikettering

(De recirculatiegegevens zijn optioneel en zijn niet onderworpen aan de etiketteringsplicht)

* Deze positie is niet van toepassing op dit product.

** Het geluidsdrumniveau wordt bereikt op 1 m afstand (hoe verder weg, hoe meer het geluidsniveau afneemt) bereikt op basis van het geluidsvermogensniveau conform EN 60704-2-13.

5 Beschrijving van het apparaat

Leef bij elk gebruik alle veiligheidsbepalingen en waarschuwingen na (zie hoofdstuk Veiligheid).

Het kookveld met kookveldafzuiging heeft de volgende kenmerken:

Kookveld:

- Powerniveau
- Timerfuncties
- Restwarmte-indicator
- Panherkenning
- Kinderbeveiliging
- Veiligheidsuitschakeling

Kookveldafzuiging:

- Vermogensregeling via touchbediening
- Automatische naloop (20 minuten)
- Veiligheidsuitschakeling
- Filteronderhoudsindicator

Naargelang het model dat u koopt, wordt de kookveldafzuiging bediend met luchtafvoer- of recirculatie-uitvoering.



Gebruik met luchtafvoer

De door het kookveld afgevoerde lucht wordt door de roestvrijstalen vetfilter gereinigd en door een kanaalsysteem weer afgevoerd naar buiten.

De afgevoerde lucht mag niet worden geëvacueerd:

- naar een in bedrijf zijnde rook- of verbrandingsgaskachel,
- in een schacht die bedoeld is voor het ontluchten van plaatsen waar vuurhaarden staan opgesteld.

Voordat de afvoerlucht in een rook- of een verbrandingsgaskachel wordt geleid die niet meer in gebruik is, moet een gekwalificeerde schoorsteenveger de montage ervan controleren en goedkeuren.



Gebruik met recirculatie

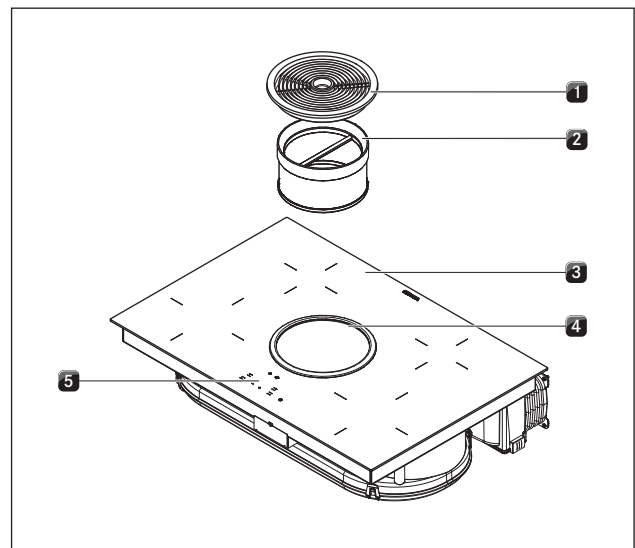
De door het kookveld afgevoerde lucht wordt door de roestvrijstalen vetfilter en een actieve-koolfilter gereinigd en weer naar de plaats teruggeleid.

Wanneer het toestel wordt gebruikt met recirculatie, moet er een actieve-koolfilter worden ingezet. Om hygiënische en gezondheidsrelevante redenen moet de actieve-koolfilter binnen de aanbevolen intervallen worden vervangen (zie hoofdstuk 'Reiniging en onderhoud').

INFO Wordt het toestel gebruikt met recirculatie, dan moet er voor voldoende ventilatie worden gezorgd om de luchtvochtigheid af te voeren.

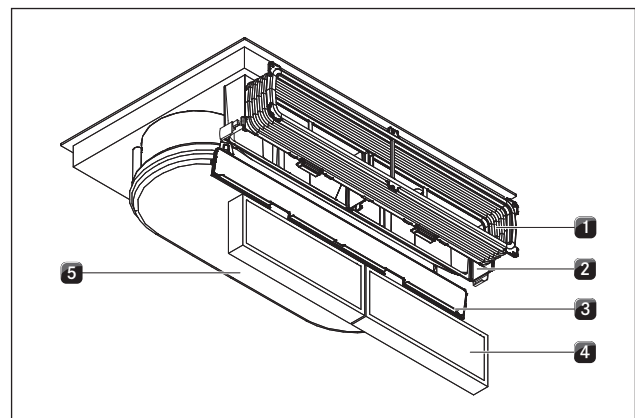
Het filtermedium van de actieve-koolfilter bestaat uit een speciale actieve kool die perfect geschikt is voor het binden van kookgeuren.

5.1 Opbouw



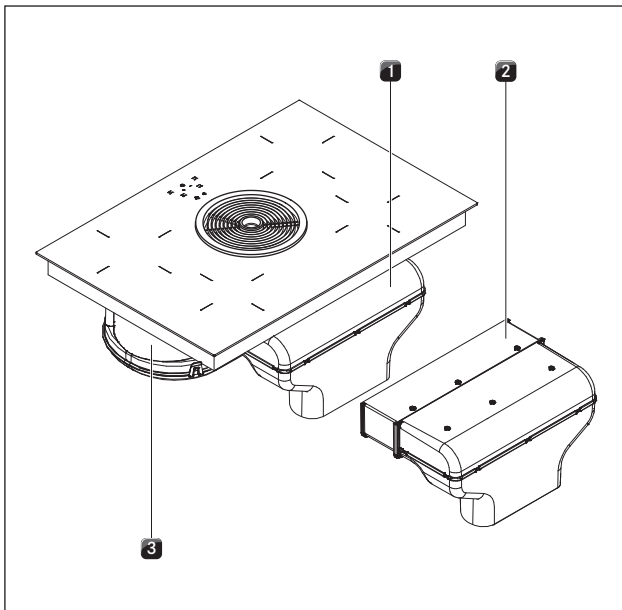
Afb. 5.1 Kookveld

- [1] Inflowsproeier
- [2] Roestvrijstalen vetfilter
- [3] Kookveld
- [4] Aanzuigopening
- [5] Bedieningspaneel



Afb. 5.2 Kookveldafzuiging recirculatie (BIU)

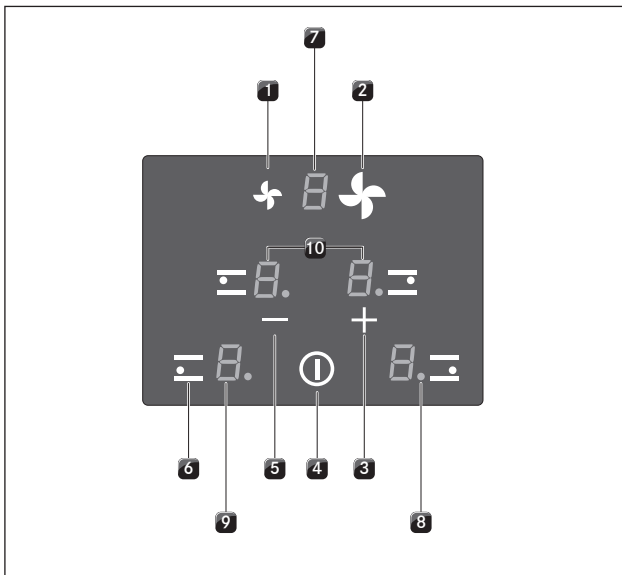
- [1] Flexibel kanaal
- [2] Behuizing actieve-koolfilter
- [3] Deksel van de behuizing van de actieve-koolfilter
- [4] Actieve-koolfilter
- [5] Behuizing met bodem van de luchtgeleiding



Afb. 5.3 Kookveldafzuiging luchtafvoer (BIA)

- [1] Luchtafvoerbogen met kanaalaansluiting voor BORA Ecotube
- [2] Verlengstuk luchtafvoer horizontaal
- [3] Behuizing met bodem van de luchtgeleiding

5.2 Bedieningspaneel en bedieningsprincipe



Afb. 5.4 Bedieningspaneel

Sensortoetsen:

- [1] Vermogensniveau motor verlagen
- [2] Vermogensniveau motor verhogen
- [3] Vermogensniveau verhogen
- [3] Timerwaarde verhogen
- [4] Kookveld in-/uitschakelen
- [5] Vermogensniveau verlagen
- [5] Timerwaarde verlagen
- [6] Kookzone kiezen

Weergavevelden:

- [7] Ventilatorniveau-indicator/filteronderhoudsindicator
- [8] Controlelampjes kookzone
- [9] Kookzonedisplay
- [10] Timer

Weergaveveld	Displays	Betekenis
Indicator ventilatorniveau		Motor uit
		Bedieningsniveau
		Powerniveau
		Automatische naloop
Kookzonedisplay		Vermogensniveau
		Powerniveau
		Restwarmte-indicator: Kookzone is uitgeschakeld, maar nog warm (temperatuur > 60 °C)
		Kinderbeveiliging geactiveerd
Controlelampjes kookzone	aan	Automatische uitschakeling (timer) geactiveerd
	knippert	Timer aan (00); geen tijd ingesteld
	uit	Timer uit
Timerweergave (1*)		ingestelde minuten voor korte tijdsspanne (eierwekker) of automatische uitschakeling
		Timer aan; geen tijd ingesteld

Tab. 5.1 Betekenis van de indicatoren

(1*) Timerweergave

De timerweergave gebruikt de kookzonedisplays van de twee achterste kookzones (bijv. 30 voor 30 minuten). De kookzonedisplays van de twee voorste kookzones zijn uitgeschakeld wanneer de timerweergave actief is.

Touchbediening

Het bedieningspaneel is uitgerust met elektronische sensortoetsen en weergavevelden. De sensortoetsen reageren op vingercontact.

U bedient het toestel door met uw vinger op de overeenkomstige sensortoets te drukken. U moet de sensortoets net zo lang indrukken totdat een akoestisch signaal weerklinkt of de weergave overeenkomstig verandert.

5.3 Werkingsprincipe kookzone


Onder een inductiekookplaat bevindt zich een inductiespoel. Wanneer de kookzone ingeschakeld wordt, wekt deze spoel een magneetveld op, dat rechtstreeks op de bodem van de kookpot inwerkt en deze verwarmt. De kookzone warmt slechts indirect op door de door de kookpot vrijgegeven warmte. Kookzones met inductie werken slechts wanneer er kookgerei met een magnetiseerbare bodem op is gezet.

De inductie houdt automatisch rekening met de grootte van het erop geplaatste kookgerei, d.w.z., ze werkt alleen in de kookzone van het door de kookpotbodemplak bedekte oppervlak.

► Hou dus rekening met de minimale diameter van de bodem van de kookpot.

De kookzone werkt niet in de volgende gevallen:

- wanneer ze zonder kookgerei of met ongeschikt kookgerei wordt ingeschakeld;
- wanneer de bodemdiameter van het kookgerei te klein is;
- wanneer het kookgerei van een ingeschakelde kookzone wordt verwijderd.

Wanneer er ongeschikt of te klein kookgerei wordt gebruikt, verschijnt er op het kookzonedisplay .

5.3.1 Vermogensniveaus

Het hoge vermogen van de inductiekookvelden zorgt ervoor dat het kookgerei bijzonder snel warm wordt. Om te voorkomen dat de gerechten aanbranden moet bij de keuze van het vermogensniveau enigszins andere gewoontes worden aangenomen dan bij een conventioneel kookstelsel.

Functie	Vermogensniveau
Smelten van boter en chocolade, oplossen van gelatine	1
Warm houden van sauzen en soepen, wellen van rijst	1-3
Koken van aardappelen, deegwaren, soepen, ragouts, stomen van fruit, groenten en vis, ontdooien van bereidingen	2-6
Braden in gecoate pannen, voorzichtig braden (zonder oververhitting van het vet) van schnitzels, vis	6-7
Verwarmen van vet, aanbraden van vlees, opwarmen van stroperige sauzen en soepen, bakken van omeletten	7-8
Koken van grotere hoeveelheden vloeistof, aanbraden van steaks	9
Verwarmen van water	P

Tab. 5.2 Aanbevelingen voor de vermogensniveaus

De opgaven in de volgende tabel zijn richtwaarden. Naargelang het kookgerei en de hoeveelheid is het raadzaam om het vermogensniveau te verlagen of te verhogen.

5.3.2 Powerniveau

Beide kookzones vooraan zijn met een prestatieverhogend powerniveau uitgerust.

Met het powerniveau kunnen grote hoeveelheden water snel opgewarmd worden. Wanneer het powerniveau actief is, werken de kookzones met een extra hoog vermogen. Na 5 minuten schakelt de kookzone automatisch naar vermogensniveau 9.

Wordt een kookzone op powerniveau P geschakeld, dan kan de tweede kookzone langs deze kant maximaal op vermogensniveau 5 worden ingesteld.

INFO Verhit nooit olie, vet en dergelijke wanneer het powerniveau is geactiveerd. Door het hoge vermogen kan de bodem van de kookpan oververhit raken.


5.3.3 Timerfuncties

U kunt 2 timerfuncties gebruiken:

- Korte tijdsspanne (eierwekker), geen automatische uitschakeling van een kookzone.
- Automatische uitschakeling: voor het automatisch uitschakelen van een kookzone.

5.3.4 Panherkenning

De kookzone werkt niet in de volgende gevallen:

- Op het kookzonedisplay verschijnt .
- wanneer ze zonder kookgerei of met ongeschikt kookgerei wordt ingeschakeld;
- indien de bodemdiameter van het kookgerei te klein is;
- wanneer het kookgerei van een ingeschakelde kookzone wordt verwijderd.

5.3.5 Geschikt kookgerei

INFO Opwarmtijden en doorverhittingstijden van de bodem van het kookgerei, alsook de kookresultaten, worden in doorslaggevende mate beïnvloed door de opbouw en de toestand van het kookgerei.



Kookgerei met deze aanduiding is geschikt voor inductiekookvelden.

De voor het inductiekookoppervlak gebruikte kookreceptieënt moet van metaal zijn, magnetische eigenschappen hebben en een toereikend bodemoppervlak bezitten.

Geschikt kookgerei bestaat uit:

- roestvrij staal met magnetiseerbare bodem
- geëmailleerd staal
- gietijzer

Kookzone	Minimale diameter
vooraan	120 mm
achteraan	90 mm

Tab. 5.3 Minimale diameter van het kookgerei

- ▶ Voer eventueel een magneetttest door. Indien een magneet aan de bodem van het kookgerei kleeft, is het gerei in de regel geschikt voor inductie.
- ▶ Let op de bodem van het kookgerei. De bodem van het kookgerei mag geen kromming vertonen. Door de kromming kan op grond van een verkeerde temperatuurbewaking van de kookpit het kookgerei oververhit raken. De bodem van het kookgerei mag geen scherpe richels en geen scherpe rand vertonen, anders bestaat risico op krassen op de oppervlakken van het kookveld.
- ▶ Plaats het kookgerei direct (zonder onderzetter of dergelijke) op de glaskeramiek.

Geluiden

Bij het gebruik van inductiekookzones kunnen in het kookgerei, naargelang het materiaal en de verwerking van de bodem de volgende geluiden optreden:

- Bij een hoog vermogensniveau kan **gebrom** optreden. Dit wordt zwakker of verdwijnt wanneer het vermogensniveau verlaagd wordt.
- **Knetteren en fluiten** kan eveneens optreden wanneer de bodem van de kookpot uit verschillende materialen bestaat (bijv. sandwichbodems).
- **Klikken** kan optreden bij elektronische schakelprocessen, in het bijzonder bij lage vermogensniveaus.
- **Zoemen** kan optreden wanneer de koelventilator is ingeschakeld. Ter verlenging van de levensduur van de elektronica is het kookveld uitgerust met een koelventilator. Als het kookveld intensief wordt gebruikt, wordt de koelventilator automatisch ingeschakeld. U hoort dan een zoemgeluid. De koelventilator kan na het uitschakelen van het toestel verder draaien.

5.4 Werkingsprincipe kookveldafzuiging

5.4.1 Powerniveau

De kookveldafzuiging is met een prestatieverhogend powerniveau uitgerust.

Met het powerniveau kunnen ook sterkere kookdampen sneller worden afgezogen. Na 10 minuten schakelt het powerniveau automatisch naar vermogensniveau 2.

5.4.2 Automatische naloop

De motoren van de kookveldafzuiging werken op niveau 1 met naloop en schakelen na 20 minuten automatisch uit.

5.4.3 Filteronderhoudsindicator

De filteronderhoudsindicator wordt na 150 bedrijfsuren van de kookveldafzuiging geactiveerd. De actieve-koolfilters zijn verzadigd (alleen bij recirculatie) en de roestvrijstalen vetfilter dient grondig te worden gereinigd.

- Op de filteronderhoudsindicator verschijnt een knipperende *F*.

- De filteronderhoudsindicator wordt weergegeven telkens als de kookveldafzuiging wordt geactiveerd en blijft actief totdat het filter is vervangen en de filteronderhoudsindicator gereset wordt.
- De kookveldafzuiging kan wel onbeperkt in bedrijf blijven.

5.5 Veiligheidsvoorzieningen

5.5.1 Restwarmte-indicator

INFO Zolang *H* op het kookzonedisplay wordt weergegeven (restwarmte-indicator), mag u de kookzone niet aanraken en mag u er geen hittegevoelige voorwerpen op leggen. Risico op brandwonden en brand!

Na het uitschakelen is de kookzone nog warm. Op het kookzonedisplay wordt *H* weergegeven (restwarmte-indicator). Na voldoende afkoelen (temperatuur < 60 °C) dooft ook het kookzonedisplay uit.

5.5.2 Veiligheidsuitschakeling

Kookzone

Elke kookzone wordt automatisch uitgeschakeld wanneer de kookzone in een bepaalde vermogensfase langer wordt gebruikt dan de maximale gebruiksduur. Op het kookzonedisplay verschijnt dan *H* (restwarmte-indicator). Zie het hoofdstuk Beschrijving van het apparaat.

Vermogensniveau	1	2	3	4	5	6	7	8	9
Uitschakeling na aantal uren	8	6	5	5	4	1,5	1,5	1,5	1,5

Tab. 5.4 Overzicht van de veiligheidsuitschakeling

- ▶ Schakel de kookzone weer in (zie hoofdstuk Bediening) wanneer u de kookzone opnieuw wilt gebruiken.

Kookveldafzuiging

De kookveldafzuiging wordt automatisch uitgeschakeld indien er gedurende meer dan 120 minuten geen toets wordt aangeraakt.

5.5.3 Oververhittingsbeveiliging kookzones

Het apparaat is uitgerust met een oververhittingsbeveiliging.

De oververhittingsbeveiliging treedt in werking als:

- Kookgerei zonder inhoud wordt verwarmd.
- Olie of vet op een hoog vermogensniveau wordt verwarmd.
- Een hete kookzone na een stroompanne opnieuw wordt ingeschakeld.

- Er onder het kookveld onvoldoende ventilatie is (zie Luchttoevoer kookveld).

Vooraleer de elektronica beschadigt raakt door oververhitting, treedt één van de volgende maatregelen in werking:

- Het powerniveau kan niet meer worden bijgeschakeld.
- Het ingestelde vermogensniveau wordt verminderd.
- Het kookveld wordt compleet uitgeschakeld.

Wanneer het kookveld voldoende is afgekoeld, kan het opnieuw volledig worden gebruikt.

5.5.4 Automatisch uitschakelen bij langdurige bediening van de toets

Het kookveld wordt automatisch uitgeschakeld wanneer u één of meerdere sensortoetsen langer dan 10 seconden bedient (vingercontract, voorwerpen, verontreiniging).

- Na enkele seconden wordt de kookveld uitgeschakeld.
- ▶ Verwijder uw vinger of het voorwerp van het kookveld.
- ▶ Reinig indien nodig het kookveld.
- ▶ Schakel het kookveld indien nodig weer in.

5.5.5 Kinderbeveiliging

De kinderbeveiliging verhindert het onbedoeld inschakelen van het kookveld. De kinderbeveiliging kan alleen worden geactiveerd wanneer het kookveld ingeschakeld is en wanneer alle kookzones uitgeschakeld zijn (zie hoofdstuk Bediening).

6 Montage

- ▶ Leef alle veiligheidsbepalingen en waarschuwingen na (zie hoofdstuk Veiligheid).
- ▶ Leef de meegeleverde handleidingen van de fabrikant na.

INFO De klant moet beschikken over een stroommetaansluitkabel.

INFO Het toestel mag niet boven koudeapparaten, vaatwassers, fornuizen, ovens of was- en droogmachines gemonteerd worden.

INFO Het legoppervlak van de werkbladen en de wandafsluitlijsten moeten uit hittebestendig materiaal (tot ca. 100 °C) bestaan.

INFO Werkbladuitsparingen moeten met geschikte middelen tegen vocht worden afgedicht en eventueel van een warmteontkoppeling worden voorzien.

INFO De geïntegreerde kookveldafzuiging mag niet met andere kookvelden worden gebruikt.

6.1 Leveringsomvang controleren

Benaming	Aantal
Glaskeramisch inductiekookveld met kookveldafzuiging	1
Instroomsproeier	1
Roestvrijstalen vetfilter	1
Actieve-koolfilter BAKF (alleen BIU)	2
Flexibel kanaal (alleen BIU)	1
EURO-schroeven (alleen BIU)	6
Luchtafvoerkanalverlenging horizontaal BLAVH1 (alleen BIA)	1
Bevestigingsklemmen	5
Afdichtingsband	1
Glaskeramische schraper	1
Kabelgeleidingsclips	3
Bedienings- en montagehandleiding	1
Lenskopschroeven	5
Boorsjabloon	1
Vulplaatjesset	1

Tab. 6.1 Leveringsomvang

- ▶ Controleer de leveringsomvang op volledigheid en beschadigingen.
- ▶ Breng de klantendienst van BORA onmiddellijk op de hoogte wanneer er delen van de levering ontbreken of beschadigd zijn.

- ▶ Monteer in geen geval beschadigde onderdelen.
- ▶ Verwijder de transportverpakking op vakkundige wijze (zie hoofdstuk Buitenbedrijfstelling, demontage en afdanking).

6.2 Gereedschappen en hulpmiddelen

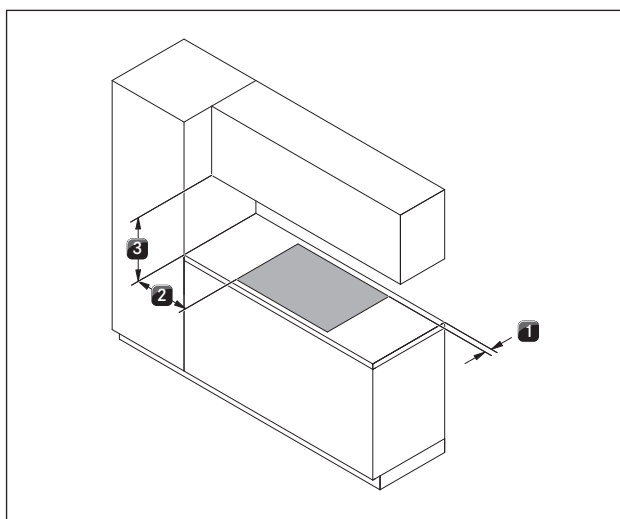
Voor de vakkundige montage van het kookveld hebt u de volgende gereedschappen nodig:

- Potlood
- Boormachine of accuboormachine met een houtboor van 5 mm (voor de achterwand)
- Decoupeerzaag of handzaag
- Boorsjabloon voor uitsparing in achterwand (inbegrepen bij de leveringsomvang)
- Kruisschroevendraaier Z2
- Siliconenkit om de snijvlakken af te dichten

6.3 Montage-instructies

6.3.1 Veiligheidsafstanden

- ▶ Houd deze veiligheidsafstanden aan:



Afb. 6.1 Aanbevolen minimumafstanden

- [1] Minimaal 50 mm afstand achteraan van de werkbladuitsparing tot de achterkant van het werkblad.
- [2] Minimaal 300 mm afstand links en rechts van de werkbladuitsparing tot een belendende kast of een wand van de ruimte.
- [3] Minimaal 600 mm tussen werkblad en bovenkast. Minimaal 1000 mm afstand wordt aanbevolen om ergonomische redenen.

6.3.2 Werkblad en keukenmeubel

- ▶ Maak de werkbladuitsparing volgens de opgegeven maten van de uitsparingen.
- ▶ Controleer of de snijvlakken van het werkblad vakkundig afgedicht zijn.
- ▶ U moet de instructies van de fabrikant van het werkblad naleven.
- In de zone van de werkbladuitsparing moet u eventueel aan het meubel aanwezige dwarsbalken verwijderen.
- Een tussenbodem aan de onderkant van het kookveld met kookveldafzuiging is niet vereist.
- De schuifladen of vakbodems in de onderkast moeten uitneembaar zijn.
- Bij recirculatiesystemen moet er in de keukenmeubels een terugstroomopening van $> 500 \text{ cm}^2$ voorzien worden (bijv. door de sokkelplint in te korten of door een geschikte profielplint te gebruiken).
- De netaansluiting bevindt zich vooraan, aan de onderzijde van het toestel.

6.3.3 Luchttoevoer kookveld

De warmteproducerende kookveldcomponenten worden automatisch gekoeld. De warme lucht wordt door de motor afgevoerd (koelluchtstroom).

INFO Om uitmuntende kookveldprestaties op lange termijn te garanderen, moet onder het kookveld voor voldoende ventilatie worden gezorgd.

INFO Als de warme lucht onder het kookveld niet weg kan, kunnen de kookveldprestaties eronder lijden of kan het kookveld oververhit raken.

INFO Bij oververhitting van het kookveld zullen de prestaties verminderen of zal het kookveld volledig worden uitgeschakeld (zie Oververhittingsbeveiliging).

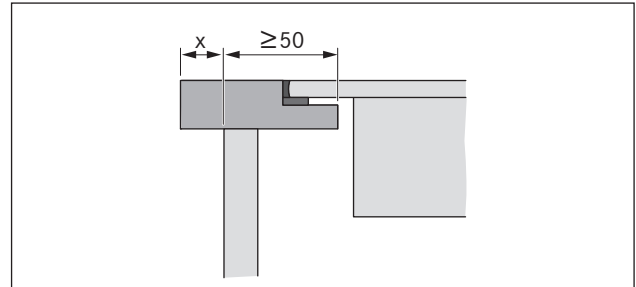
INFO Een openingsdiameter van minstens 50 cm^2 in het keukenmeubel wordt aanbevolen om voldoende luchttoevoer te garanderen.

- ▶ Zorg voor voldoende ventilatie onder het kookveld.

INFO Als er onder het toestel een inlegbodem voor kabelbescherming (tussenbodem) wordt gepland, mag deze een voldoende luchttoevoer niet belemmeren.

6.4 Uitsparingsmaten voor het kookveld

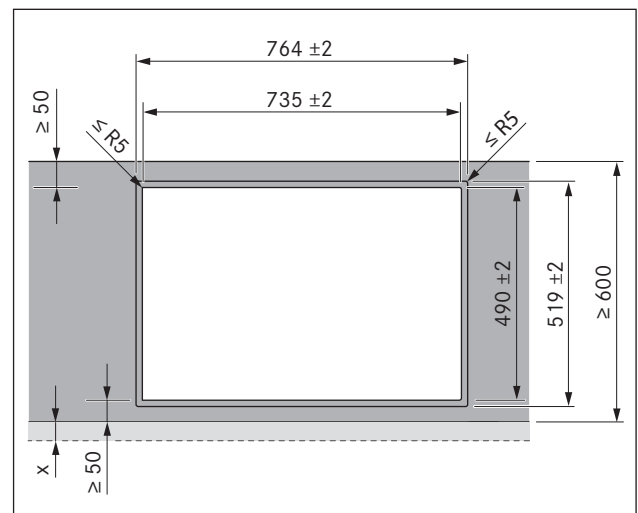
Uitstekend deel van het werkblad



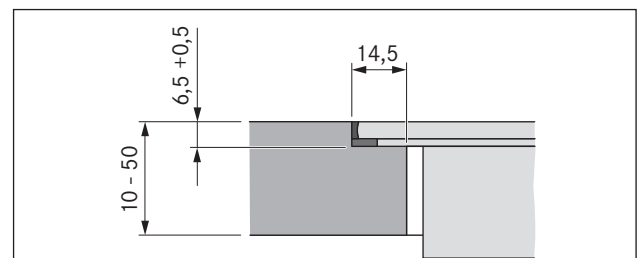
Afb. 6.2 Uitstekend deel van het werkblad

- ▶ Houd rekening met het uitstekende deel van het werkblad x bij het maken van de werkbladuitsparing. Geldt voor vlainbouw en opbouwmontage.

Inbouwmontage

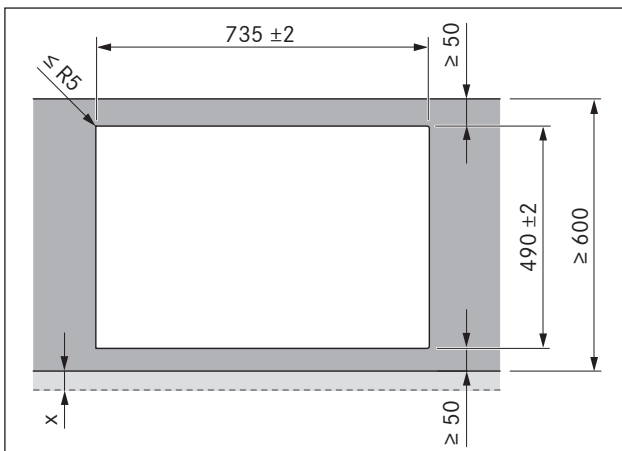


Afb. 6.3 Maten van de uitsparingen voor vlainbouw

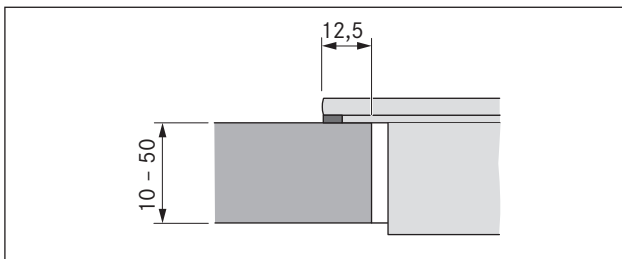


Afb. 6.4 Voegmaten voor vlainbouw

Opbouw montage

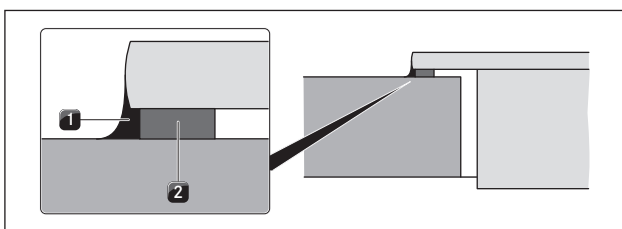


Afb. 6.5 Maten van de uitsparingen voor opbouw montage

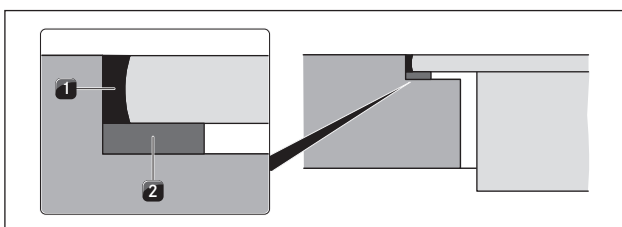


Afb. 6.6 Legmaat voor opbouw montage

6.5 Afdichtingsband aanbrengen



Afb. 6.7 Afdichtingsband opbouw montage



Afb. 6.8 Afdichtingsband bij vlakinstallatie

- [1] Zwarte hittebestendige siliconenkit
- [2] Afdichtingsband

- Verlijm bij opbouw montage de meegeleverde afdichtingsband [2] volledig voor montage op de onderzijde van de kookplaat.

- Kleef bij inbouw montage de afdichtingsband [2] op de horizontale snijkant in de werkbladuitsparing, ook wanneer het kookveld voorzien is van siliconenkit [1] of een dergelijk middel.
- Noteer de typebeschrijving en het fabricagenummer van het kookveld (FD-nummer) aan de achterzijde van deze handleiding. U vindt beide gegevens op het typeplaatje aan de onderzijde van het kookveld.

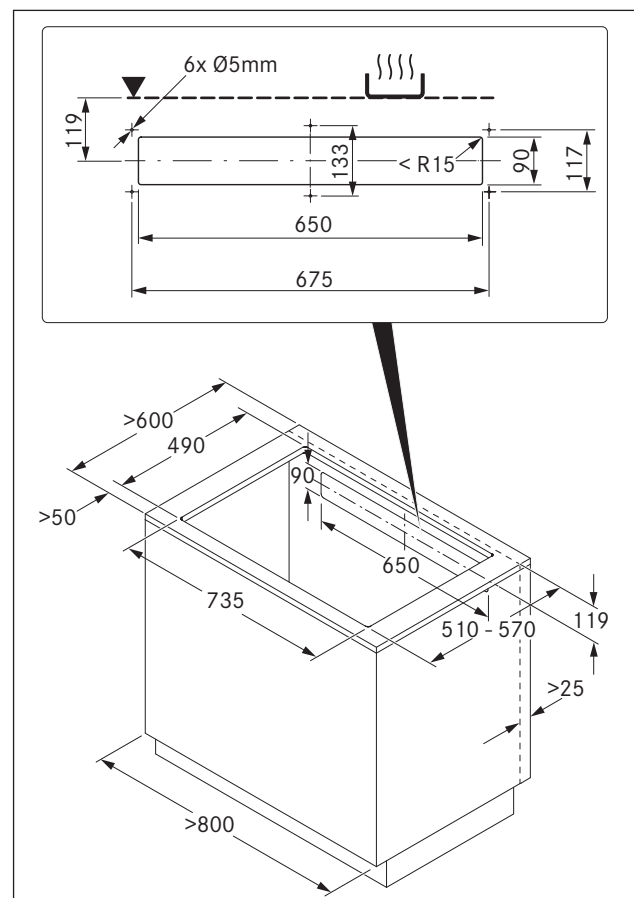
6.6 Re-circulatievarianten (BIU) monteren

INFO Er moet een minimale afstand van 25 mm beschikbaar zijn voor de verticale terugstroomopening.

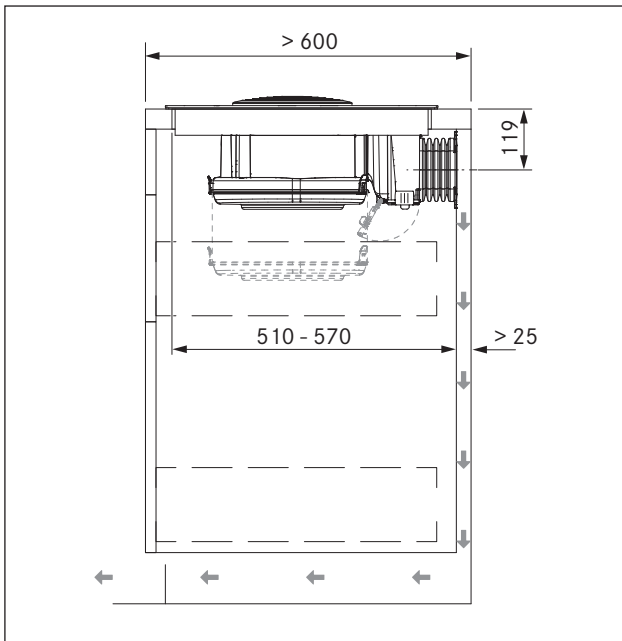
INFO Er moet een terugstroomopening van minimaal 500 cm² beschikbaar zijn.

Als de kookveldafzuiging uitsluitend wordt gebruikt met re-circulatie, is werking met een open haard mogelijk zonder bijkomende veiligheidstechnische maatregelen.

Inbouwmaten



Afb. 6.9 Meubelmaten bij re-circulatie

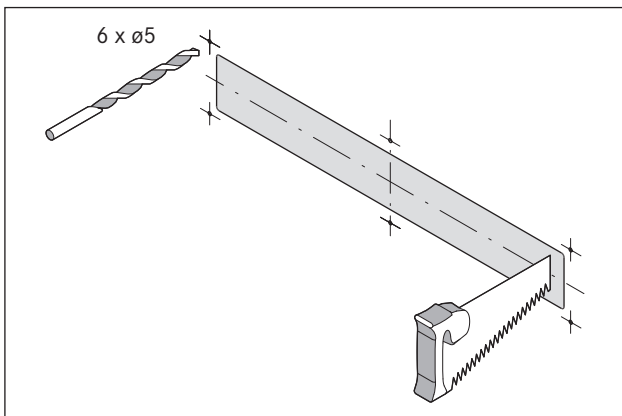


Afb. 6.10 Inbouwmaten bij re-circulatie, werkbladdiepte 600 mm

- De onderkast moet over een doorlopende achterwand beschikken, opdat de terugstromende re-circulatie niet in de voorste bodyruimte wordt geleid.
- Er moet een uitsparing in de achterwand worden voorzien.
- Voor de terugstroomopening moet een minimale vrije ruimte van 25 mm tussen de achterste bodywand en een aangrenzend meubelstuk of een kamerwand in acht worden genomen.

Meubelachterwand voorbereiden

- ▶ Pas de achterwand aan de vereiste inbouwmaten aan.
- ▶ Verplaats de achterwand indien nodig.
- ▶ Verleng indien nodig de hoogte van de achterwand, opdat de body vooraan is afgesloten.

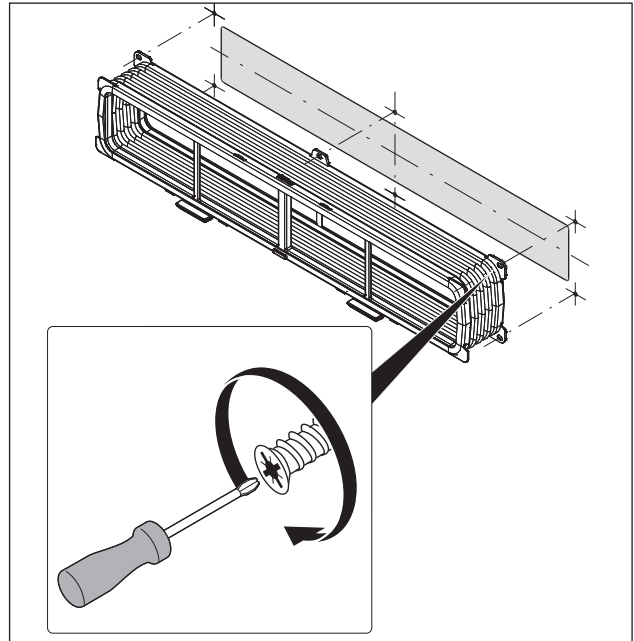


Afb. 6.11 Uitsparing en aansluitboringen

- ▶ Teken de terugstroomopening en de aansluitboringen in het midden van het kookveld met behulp van het meegeleverde boorsjabloon en in overeenstemming met de inbouwmaten.

- ▶ Zaag de terugstroomopening uit.
- ▶ Boor de aansluitboringen voor.
- ▶ Verkort de sokkelplinten in de hoogte, of breng dienovereenkomstige openingen in de sokkel aan.

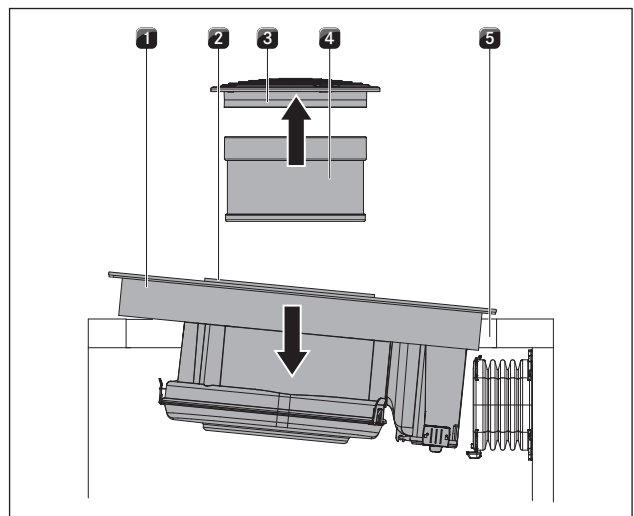
Flexibel kanaal vastschroeven



Afb. 6.12 Flexibel kanaal met 6 EURO-schroeven 6,3 x 10 mm

- ▶ Schroef met een schroevendraaier (geen accuschroefmachine) het flexibele kanaal handvast in de achterwand van het meubel.

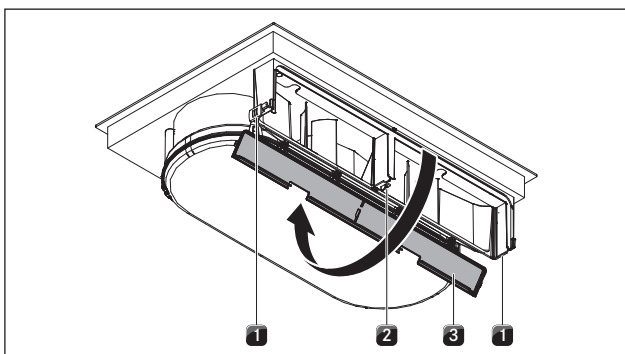
Kookplaat installeren



Afb. 6.13 Kookplaat schuin installeren

- [1] Kookplaat
- [2] Zuigopening
- [3] Instroomsproeier
- [4] Roestvrijstalen vetfilter
- [5] Werkbladuitsparing

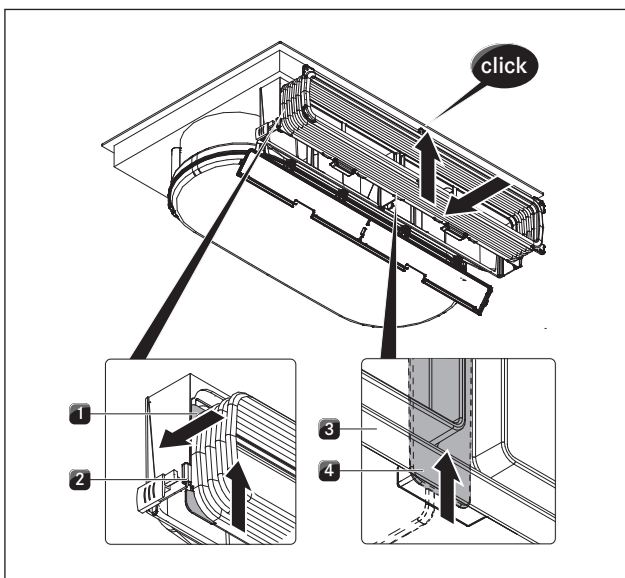
- ▶ Verwijder vóór het plaatsen de instroomsproeier [3] en het roestvrijstalen vetfilter [4].
- ▶ Gebruik de aanzuigopening [2] als bevestigingshulp bij het plaatsen.
- ▶ Plaats het kookveld [1] schuin in de werkbladuitsparing [5].
- ▶ Zet het kookveld [1] in het midden van de werkbladuitsparing [5].
- ▶ Lijn het kookveld exact uit.



Afb. 6.14 Deksel van de behuizing openen

- [1] Buitenvergrendelingen
- [2] Middenvergrendeling
- [3] Behuizingskap van het actieve-koolfilter

- ▶ Klap de behuizingskap van het actieve-koolfilter [3] langs onderen open door de beide buitenvergrendelingen [1] en de middenvergrendeling [2] te openen.

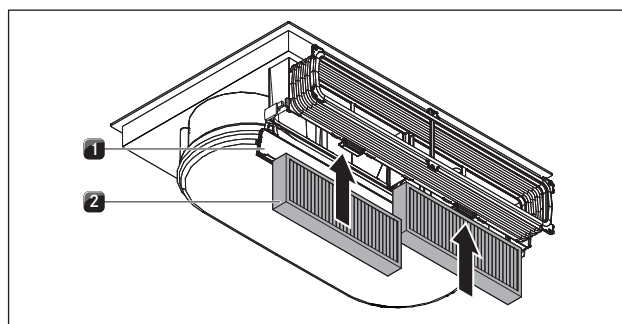


Afb. 6.15 Frame van het flexibele kanaal inhangen

- [1] Opnamelippen
- [2] Opnamegroef van de actieve-koolfilterbehuizing
- [3] Frame voor flexibel kanaal
- [4] Onderste vergrendeling

- ▶ Hang het frame van het flexibele kanaal in de opnamegroef van de actieve-koolfilterbehuizing [2].

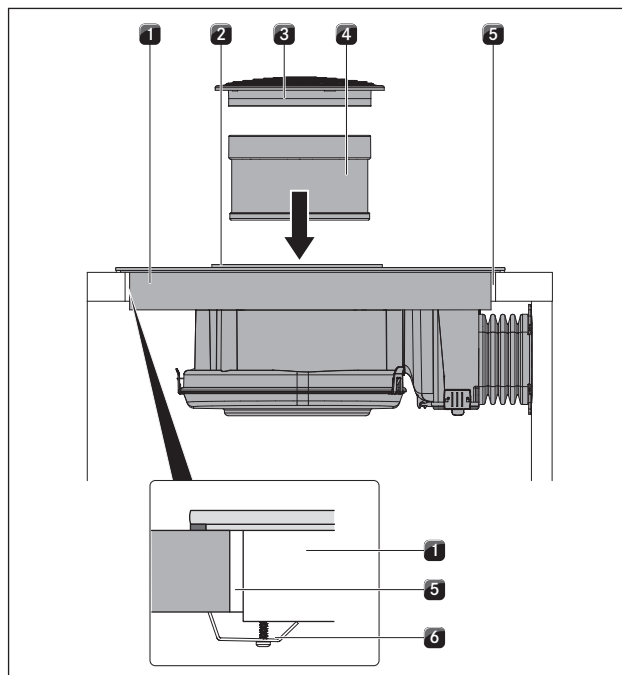
- ▶ Zorg ervoor dat de opnamelippen [1] aan beide zijanten zich in de geleiding bevinden.
- ▶ Schuif het frame [3] naar boven totdat de onderste vergrendeling [4] en de bovenste vergrendeling in het midden vastklikken.
- ▶ Zorg ervoor dat het frame rondom in de greef van de actieve-koolfilterbehuizing zit.



Afb. 6.16 Actieve-koolfilter installeren

- [1] Deksel van de behuizing van de actieve-koolfilter
- [2] Actieve-koolfilter

- ▶ Verwijder de verpakking van het actieve-koolfilter.
- ▶ Installeer beide actieve-koolfilters [2] langs de onderzijde.
- ▶ Let op de doorstroomrichting van de filter. Deze wordt door middel van een pijl aangegeven.
- ▶ Sluit het deksel van de behuizing [1].



Afb. 6.17 Kookveld in het midden bevestigen

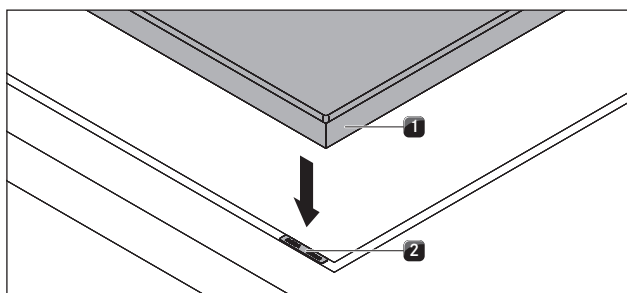
- [1] Kookveld
- [2] Zuigopening
- [3] Instroomsproeier
- [4] Roestvrijstalen vetfilter
- [5] Werkbladuitsparing
- [6] Bevestigingsklemmen

bij opbouwmontage

- ▶ Controleer of de afdichtingsband van het kookveld op het werkblad ligt.

bij vlainbouw

- ▶ Controleer of afdichtingsband het kookveld goed omsluit.



Afb. 6.18 Vulplaatjes

- [1] Kookveld
- [2] Vulplaatjes

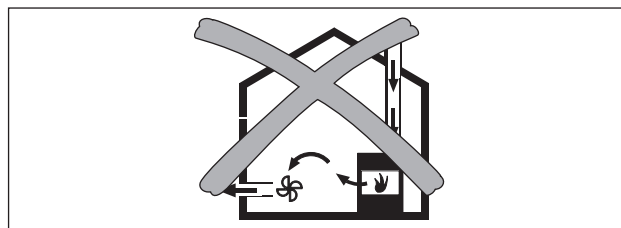
- ▶ Plaats er indien nodig vulplaatjes [2] onder.
- ▶ Bevestig het kookveld met de bevestigingsklemmen [6] aan het werkblad.
- ▶ Installeer vervolgens het roestvrijstalen vetfilter [4] en de instroomsproeier [3].
- ▶ Werk de Spleet rondom af met een zwarte, hittebestendige siliconenkit.

6.7 Luchtafvoervarianten (BIA) monteren

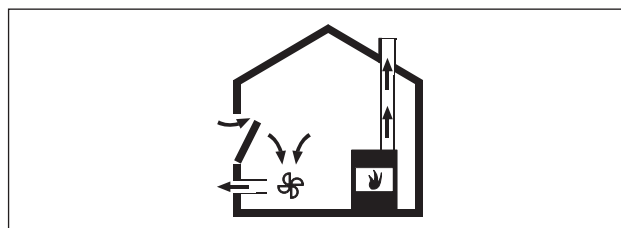
INFO Bij de uitvoering van de luchtafvoerleiding moeten de voorschriften van overheidswege in acht genomen worden. Er moet voldoende toevoerlucht worden voorzien.

6.7.1 Gebruik de kookveldafzuiging met een van de kamerlucht afhankelijke vuurbron.

Van de kamerlucht afhankelijke vuurbronnen (bv. met gas, olie, hout of kolen bediende verwarmingstoestellen, geisers, boilers) halen verbrandingslucht uit de kamer waar ze zijn opgesteld en leiden de uitlaatgassen door een uitlaatgasinstallatie (bv. schouw) naar buiten. Wanneer de kookveldafzuiging met luchtafvoer wordt gebruikt, onttrekt zij kamerlucht aan de ruimte waar ze is opgesteld, alsook aan de belendende ruimten. Zonder toereikende luchttoevoer ontstaat een onderdruk. Giftige gassen uit de schouw of afzuigschacht worden weer in de woonruimten gezogen.



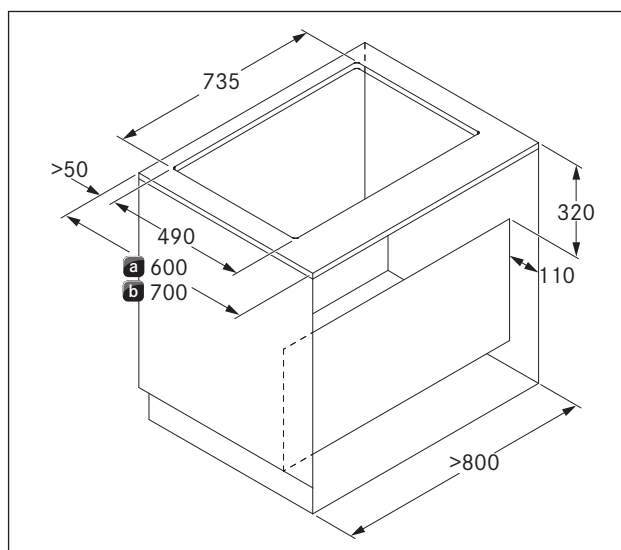
Afb. 6.19 Luchtafvoermontage-niet toegestaan



Afb. 6.20 Luchtafvoermontage-correct

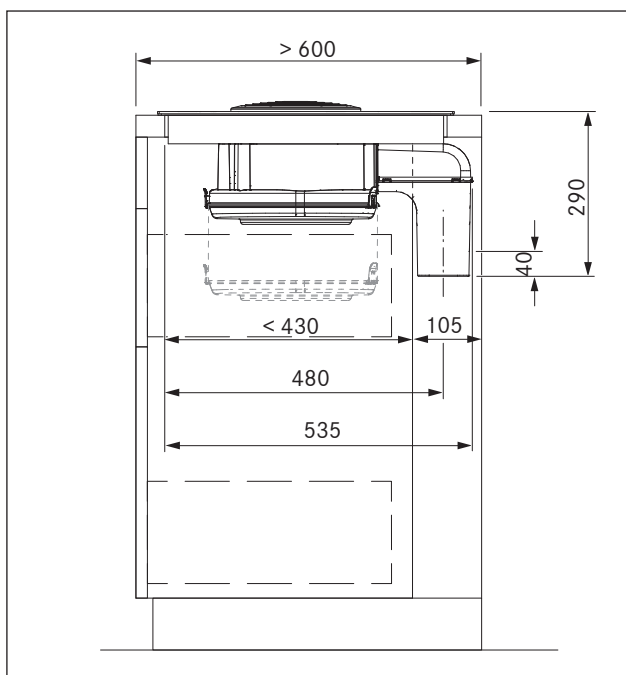
- ▶ Controleer bij gelijktijdig gebruik van de kookveldafzuiging in de opstellingsruimte van een vuurbron of:
 - de onderdruk maximaal 4 Pa (4 x 10⁻⁵ bar) bedraagt
 - een veiligheidstechnische inrichting (bv. raamcontactschakelaar, onderdrukbewaker) wordt gebruikt die een veilige aanvoer van verse lucht waarborgt.
 - de luchtafvoer niet in een schoorsteen wordt geleid die wordt gebruikt voor uitlaatgassen van toestellen die met gas of andere brandstoffen worden bediend.
 - de montage door een bevoegde vakman (bijv. schoorsteenveger) is gecontroleerd en goedgekeurd.

Inbouwmaten

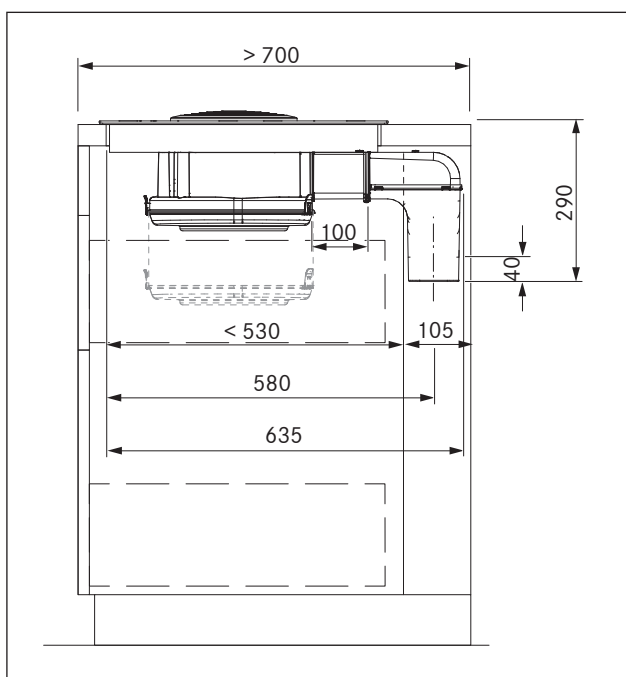


Afb. 6.21 Meubelmaten bij luchtafvoer

- [a] Diepte werkblad vanaf 600 mm
- [b] Werkbladdiepte vanaf 700 mm



Afb. 6.22 Inbouwmaten bij luchtafvoer, werkbladdiepte 600 mm



Afb. 6.23 Inbouwmaten bij luchtafvoer, werkbladdiepte vanaf 700 mm

Montagevoorwaarden

- De achterwand van de onderkast moet aangepast worden voor het luchtafvoerkanaal.
- Voor het luchtafvoerkanaal moet een minimale vrije ruimte van 110 mm tussen de achterste bodywand en een aangrenzend meubelstuk of een kamerwand in acht worden genomen.
- De luchtafvoer moet in dienovereenkomstige luchtafvoerkanalen naar buiten worden geleid.

- De minimale doorsnede van de luchtafvoerkanalen bedraagt 176 cm², dat wil zeggen een ronde buis met een diameter van 150 mm.
- De maximale lengte van het luchtafvoerkanaal bedraagt 6 m.
- Ontwerpaanwijzingen voor de installatie van de luchtafvoerkanalen vindt u in het BORA-ventilatiehandboek.

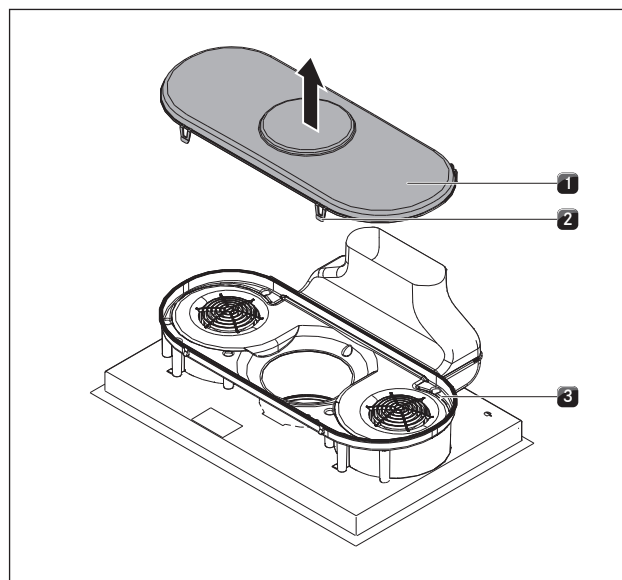
Meubelachterwand voorbereiden

- ▶ Controleer aan de onderkast vóór inbouw de vereiste inbouwmaten voor het toestel en voor het geplande kanaalsysteem.
- ▶ Pas indien nodig de positie van de achterwand overeenkomstig de vereiste inbouwmaten aan.

Luchtafvoerkanaal verlengen

INFO Het luchtafvoerkanaal kan optioneel met 100 mm naar achteren worden verlengd met de meegeleverde horizontale verlenging BLAVH1.

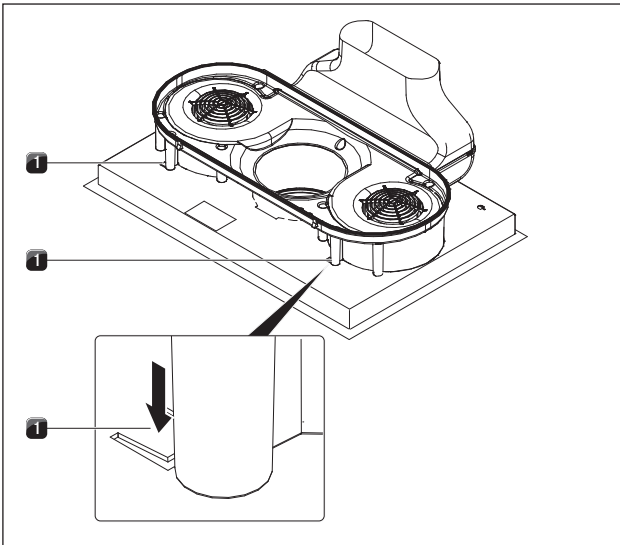
- ▶ Verwijder de instroomsproeier en het roestvrijstalen vetfilter.
- ▶ Leg het kookveld met de glaskeramikzijde naar beneden op een zuivere en beschermende onderlaag (bv. karton, verpakkingsmateriaal) om schade aan de glaskeramikplaat te vermijden.



Afb. 6.24 Bodem behuizing afnemen

- [1] Bodem behuizing
- [2] Vergrendelingen
- [3] Luchtgeleidingsbehuizing

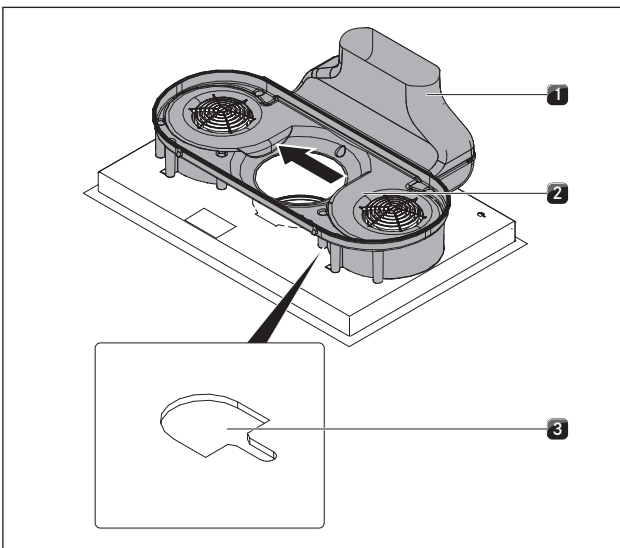
- ▶ Open de 4 vergrendelingen [2].
- ▶ Verwijder de bodem van de behuizing [1] uit de luchtgeleidingsbehuizing [3].



Afb. 6.25 Positiebeveiliging ontgrendelen

[1] Lippen voor positiebeveiliging

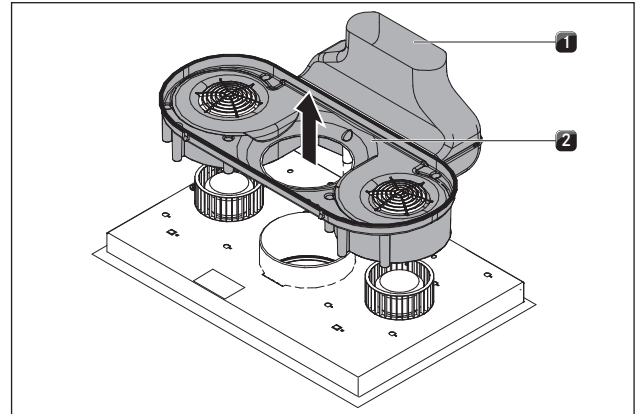
► Druk met een schroevendraaier links en rechts de lippen [1] naar beneden om de positiebeveiliging te ontgrendelen.



Afb. 6.26 Luchtgeleidingsbehuizing verschuiven

[1] Luchtafvoerbocht
 [2] Luchtgeleidingsbehuizing
 [3] Opnameopening

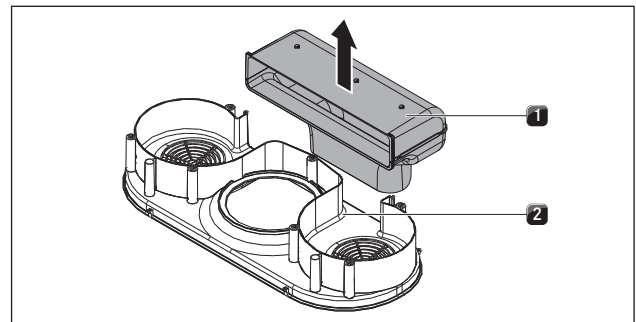
► Verschuif de luchtgeleidingsbehuizing [2] samen met de luchtafvoerbocht [1] langs de zijkant naar de linkerrand van de opening [3].



Afb. 6.27 Luchtgeleidingsbehuizing afnemen

[1] Luchtafvoerbocht
 [2] Luchtgeleidingsbehuizing

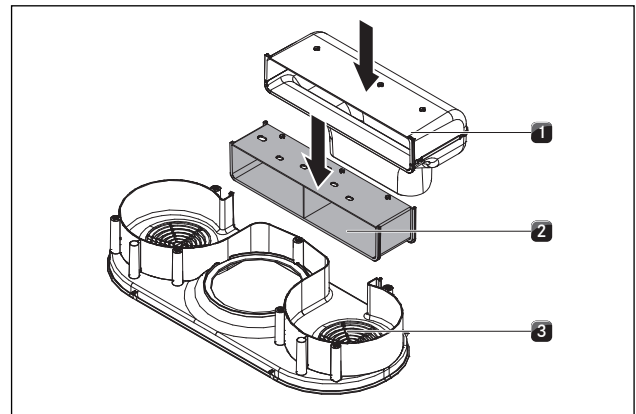
► Neem de luchtgeleidingsbehuizing [2] met de luchtafvoerbocht [1] langs boven af.



Afb. 6.28 Luchtafvoerbocht afnemen

[1] Luchtafvoerbocht
 [2] Luchtgeleidingsbehuizing

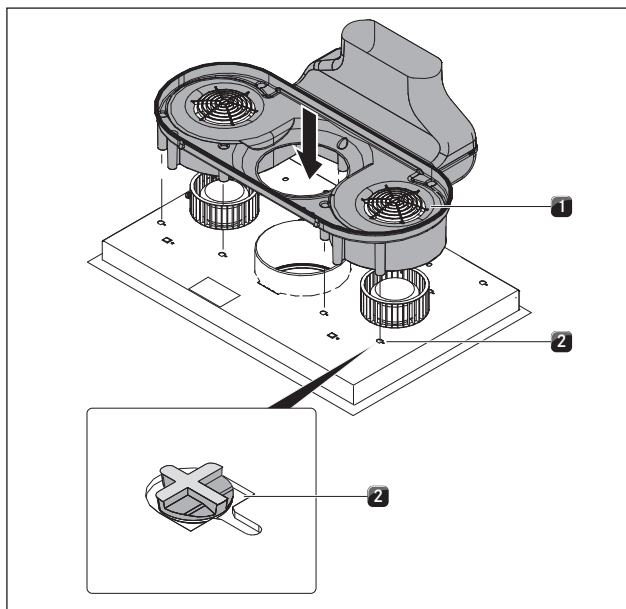
► Trek de luchtafvoerbocht [1] langs de bovenzijde uit de luchtgeleidingsbehuizing [2].



Afb. 6.29 Luchtafvoerkanaalverlenging installeren

[1] Luchtafvoerbocht
 [2] Luchtafvoerkanaalverlenging
 [3] Luchtgeleidingsbehuizing

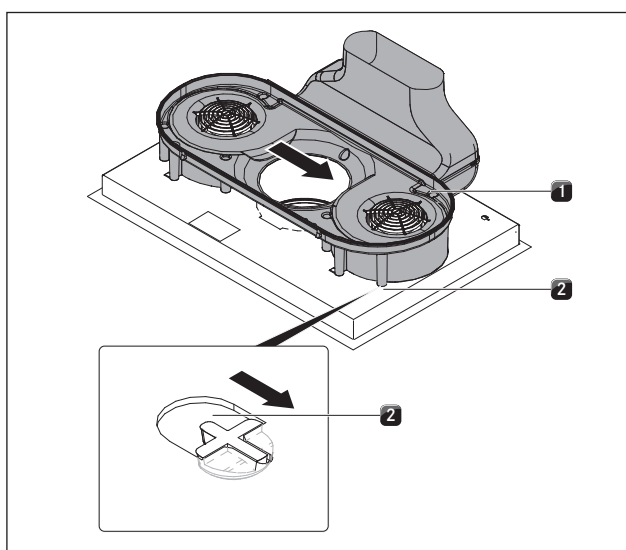
- ▶ Plaats de luchtafvoerkanalverlenging [2] in de groef van de luchtgeleidingsbehuizing [3].
- ▶ Plaats de luchtafvoerbocht [1] in de groef van de luchtafvoerkanalverlenging [2].



Afb. 6.30 Luchtgeleidingsmodule op de bodem van het kookveld installeren

- [1] Luchtgeleidingsmodule
- [2] Openingen

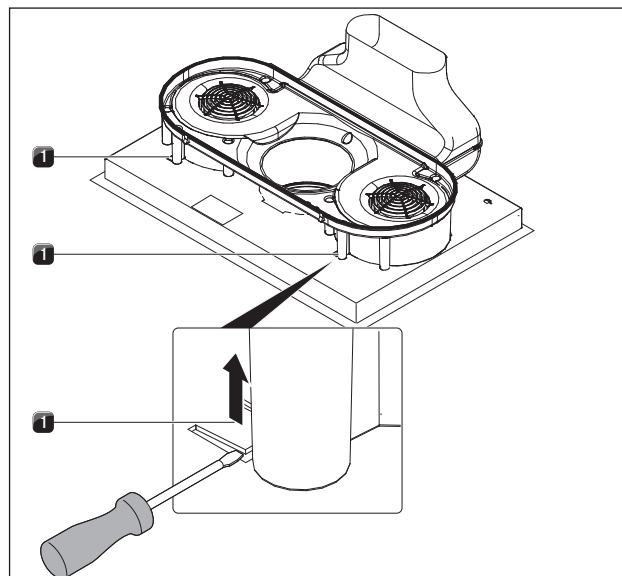
- ▶ Positioneer de luchtgeleidingsmodule [1] zodanig op de bodem van het kookveld dat alle bevestigingshaken zich in de openingen [2] bevinden.



Afb. 6.31 Luchtgeleidingsmodule vastklikken

- [1] Luchtgeleidingsmodule
- [2] Openingen

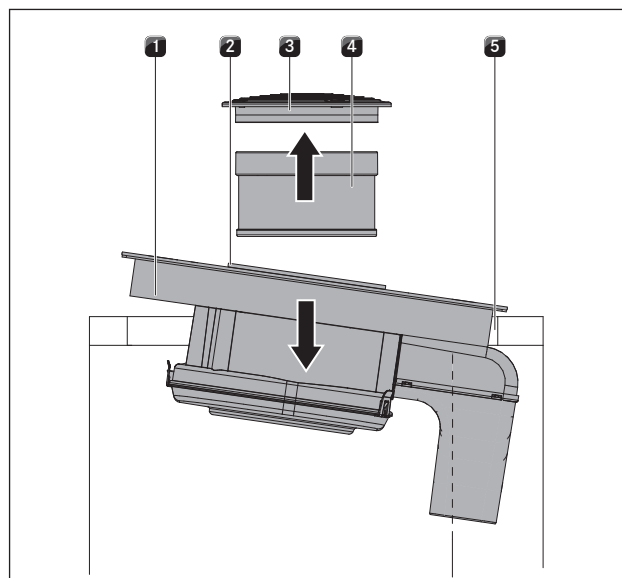
- ▶ Verschuif de luchtgeleidingsmodule [1] nu naar rechts totdat deze volledig in de sleuf van de opening [2] vastklikt.



Afb. 6.32 Positiebeveiliging

- [1] Lippen voor transport- en positiebeveiliging

- ▶ Duw de beide lippen [1] voor de positiezekering omhoog.
- ▶ Til het kookveld met de kookveldafzuiging omhoog.
- ▶ Draai de glaskeramiekszijde naar boven.



Afb. 6.33 Kookveld installeren

- [1] Kookveld
- [2] Zuigopening
- [3] Instroomsproeier
- [4] Roestvrijstalen vetfilter
- [5] Werkbladuitsparing

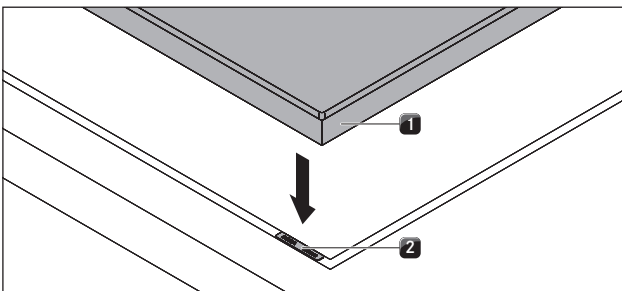
- ▶ Gebruik de zuigopening [2] als handgreep bij het installeren.
- ▶ Neem de zuigopening [2] vast.
- ▶ Installeer het kookveld in het midden van de voorziene werkbladuitsparing [5].
- ▶ Lijn het kookveld exact uit.

bij opbouwmontage

- ▶ Controleer of de afdichtingsband op het werkblad ligt

bij vlakbouw

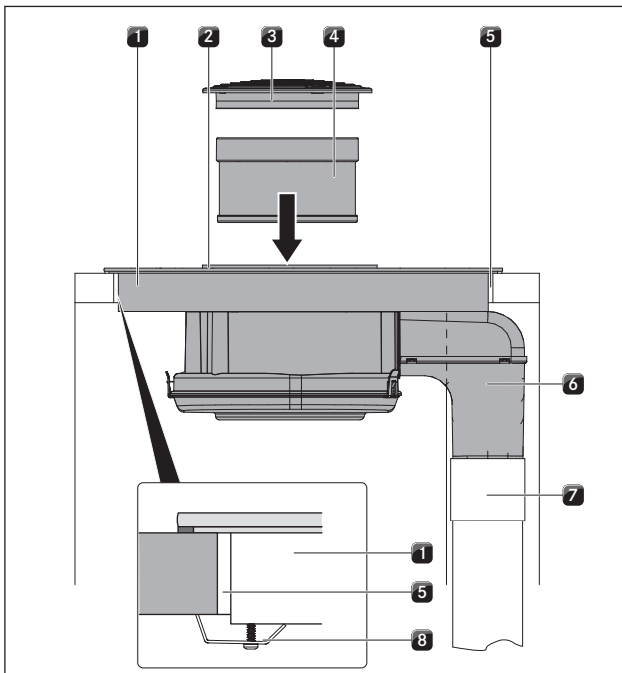
- ▶ Controleer of afdichtingsband het kookveld goed omsluit.



Afb. 6.34 Vulplaatjes

- [1] Kookveld
- [2] Vulplaatjes

- ▶ Plaats er indien nodig vulplaatjes [2] onder.



Afb. 6.35 Luchtafvoerkanaal aansluiten + bevestigen

- [1] Kookveld
- [2] Aanzuigopening
- [3] Instroomsproeier
- [4] Roestvrijstalen vetfilter
- [5] Werkbladuitsparing
- [6] Luchtafvoerboog
- [7] Luchtafvoerkanaal
- [8] Bevestigingsklem

- ▶ Sluit het in het gebouw voorziene luchtafvoerkanaal [7] op de luchtafvoerbocht aan [6].
- ▶ Kleef de kanaalverbinding luchtdicht met afdichtingsband UDB1 dicht.
- ▶ Bevestig het kookveld met de bevestigingsklemmen [8] aan het werkblad.
- ▶ Installeer vervolgens het roestvrijstalen vetfilter [4] en de instroomsproeier [3].
- ▶ Werk de Spleet rondom af met een zwarte, hittebestendige siliconenkit.

6.8 Stroomaansluiting herstellen

- ▶ Leef alle veiligheidsbepalingen en waarschuwingen na (zie hoofdstuk Veiligheid).
- ▶ Leef alle wetten en voorschriften van overheidswege en aanvullende voorschriften van lokale elektriciteitsmaatschappijen na.

INFO De stroomaansluiting mag alleen door een erkend vakman worden uitgevoerd. Deze is ook verantwoordelijk voor de deskundige uitvoering en de inbedrijfstelling.

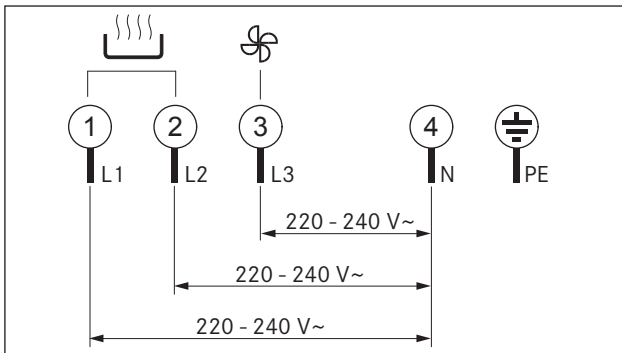
INFO Verbindingen via steekcontacten (Schuko-stekkers) zijn niet toegestaan.

INFO Het toestel is in overeenstemming met IEC 61000-3-12.

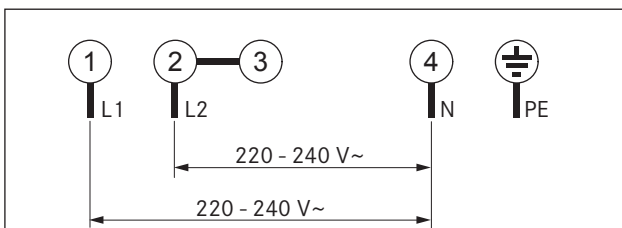
- ▶ Schakel de hoofdschakelaar/zekeringsautomaat voor de aansluiting van het kookveld uit.
- ▶ Bescherm de hoofdschakelaar/zekeringsautomaat tegen onbedoeld opnieuw inschakelen.
- ▶ Controleer de afwezigheid van spanning.
- ▶ Sluit het kookveld alleen via een vaste verbinding aan op een netaansluitleiding van type H 05 VV-F met de juiste minimumdoorsnede (zie tabel Zekering en minimale doorsnede).

Aansluiting	Zekering	Minimale doorsnede
3-Faseaansluiting	3 x 16 A	2,5 mm ²
2-Faseaansluiting	2 x 16 A	2,5 mm ²
1-Faseaansluiting	1 x 32 A	4 mm ²

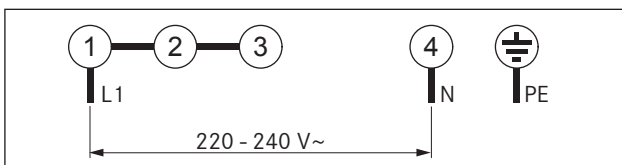
Tab. 6.2 Zekering en minimale doorsnede



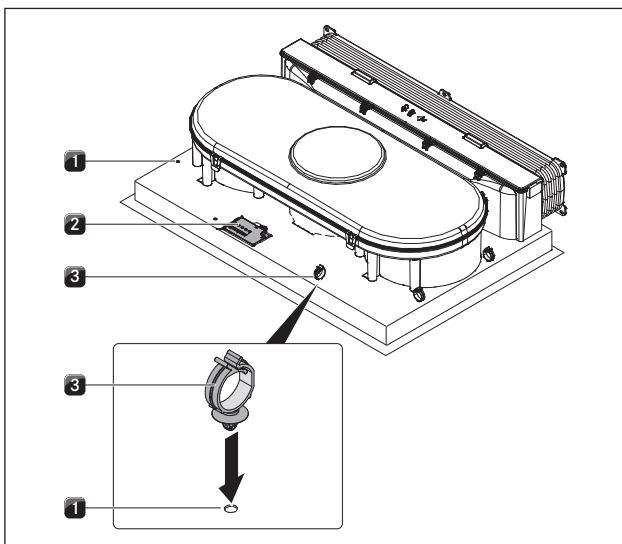
Afb. 6.36 Aansluitschema 3-Faseaansluiting



Afb. 6.37 Aansluitschema 2-Faseaansluiting



Afb. 6.38 Aansluitschema 1-Faseaansluiting



Afb. 6.39 Elektrische aansluiting van het kookveld

- [1] Boringen
- [2] Netaansluiting
- [3] Kabelbevestigingsclip

- ▶ Sluit de netaansluitleiding volgens het betreffende aansluitschema (zie afbeelding Aansluitschema) aan op de netaansluiting [2] van het kookveld met de kookveldafzuiging.

- ▶ Verbind voor een een- of tweefaseaansluiting de desbetreffende contacten met de aansluitketen BKAS (in de leveringsomvang).
- ▶ Bevestig de kabelbevestigingsclips [3] in de voorziene boringen [1] aan de linker- of rechterzijde voor de kabelgeleiding naar achteren.
- ▶ Let erop dat de kabel niet ingeklemd geraakt of beschadigd wordt en niet in contact kan komen met warme kookpitten.
- ▶ Controleer de correcte montage.
- ▶ Schakel de hoofdschakelaar/zekeringsautomaat in.
- ▶ Neem het kookveld in gebruik (zie hoofdstuk Bediening).
- ▶ Controleer of alle functies correct werken.

Toestelpowermanagement (reductie totaal vermogen)


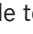

Het totaal vermogen van het toestel kan bij de eerste inbedrijfstelling van het toestel tot 4,4 kW gereduceerd worden, indien het vereiste elektrische vermogen aan de installatie niet aanwezig is.

De aansluiting moet met een zekering van min. 20 A zijn uitgerust.

Toestelpowermanagement programmeren

Voor de programmering mag het toestel niet ingeschakeld zijn en mag de kinderbeveiliging niet actief zijn.

Programmeer het kookveld binnen 2 minuten nadat het kookveld met stroom wordt gevoed.

- ▶ Om te programmeren, drukt u alle 4 de kookzonekeuzetoetsen  gedurende 3 seconden gelijktijdig in.
- Op het display verschijnt 7,4 (fabrieksinstelling).
- ▶ Zet met de toets  of de toets  het gereduceerde totale vermogen op 4,4.
- ▶ Om op te slaan, drukt u alle 4 de kookzonekeuzetoetsen gedurende 3 seconden gelijktijdig in, totdat een signaaltoon weerklinkt.
- Met de signaaltoon is de instelling opgeslagen en schakelt het kookveld zichzelf uit.

Bij de volgende keer inschakelen is het kookveld gereed voor gebruik.

6.9 Overdracht aan de gebruiker

Wanneer de montage voltooid is:

- ▶ Legt u de basisfuncties uit aan de gebruiker.
- ▶ Brengt u de gebruiker op de hoogte van alle veiligheidsrelevante aspecten van de bediening en het onderhoud.
- ▶ Bezorgt u de toebehoren en de bedienings- en montagehandleiding aan de gebruiker en vraagt u hem om deze goed te bewaren.

7 Bediening



- ▶ Leef bij elk gebruik alle veiligheidsbepalingen en waarschuwingen na (zie hoofdstuk Veiligheid).

INFO De geïntegreerde kookveldafzuiging mag niet met andere kookvelden worden gebruikt.

INFO Het kookveld mag alleen worden gebruikt wanneer het roestvrijstalen vetfilter en de instroomsproeier gemonteerd zijn.


7.1 Kookveld in/uitschakelen

Inschakelen



- ▶ Druk op  om het kookveld in te schakelen. In de kookzoneweergave wordt het vermogensniveau  weergegeven.

Uitschakelen





INFO Schakel de kookzone na gebruik uit met behulp van het bedieningspaneel. Vertrouw niet op de panherkenning.

- ▶ Druk op  om het kookveld uit te schakelen.
- ▶ Let op de restwarmte-indicator (zie hoofdstuk Beschrijving van het apparaat).



7.1.1 Kookveld inschakelen

- ▶ Druk op de kookzonetoets (bijv. ) van de gewenste kookzone. De  in het kookzonedisplay brandt helderder. De controlelampjes van de kookzone lichten op.

7.1.2 Vermogensniveau instellen



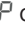



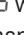

- ▶ Druk op  om het vermogensniveau  in te stellen of druk op  om het vermogensniveau  in te stellen.

7.1.3 Vermogensniveau wijzigen



- ▶ Druk op de kookzonetoets (bijv. ) van de gewenste kookzone. Het kookzonedisplay schijnt helderder.
- ▶ Druk op  of  totdat het gewenste vermogensniveau op het kookzonedisplay wordt weergegeven.

7.1.4 Powerniveau inschakelen






INFO Alleen de beide voorste kookzones zijn met een prestatieverhogend powerniveau uitgerust.

- ▶ Druk op de kookzonetoets (bijv. ) van de gewenste kookzone.
- ▶ Druk zolang op  totdat powerniveau  op het kookzonedisplay wordt weergegeven. Na 5 minuten wordt de kookzone automatisch geschakeld naar vermogensniveau .
- ▶ Wordt een kookzone op powerniveau  geschakeld, dan kan de tweede kookzone langs deze kant maximaal op vermogensniveau  worden ingesteld.
- ▶ Wordt toch een hoger vermogensniveau dan  gekozen, dan wordt het powerniveau  uitgeschakeld.

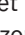
7.1.5 Powerniveau vroegtijdig uitschakelen


- ▶ Druk op de kookzonetoets (bijv. ) van de gewenste kookzone. Het display schijnt helderder.
- ▶ Druk zolang op  totdat het gewenste lagere vermogensniveau wordt weergegeven.

7.1.6 Kookzone uitschakelen

- ▶ Druk op de kookzonetoets (bijv. ) van de gewenste kookzone.
- ▶ Druk lang op  of , tot het kookzonedisplay vermogensniveau  aangeeft. Op het display verschijnt gedurende enkele seconden een .

7.1.7 Restwarmte-indicator in acht nemen

Na het uitschakelen is de kookzone nog warm. Op het kookzonedisplay wordt  weergegeven (restwarmte-indicator). Na voldoende afkoelen (temperatuur < 60 °C) dooft ook dit kookzonedisplay.

INFO Zolang  op het kookzonedisplay wordt weergegeven (restwarmte-indicator), mag u de kookzone niet aanraken en mag u er geen hittegevoelige voorwerpen op leggen. Risico op brandwonden en brand!

- ▶ Let op de restwarmte-indicator.
- ▶ Raak warme kookpitten niet aan en leg er geen voorwerpen op.

7.1.8 Timerfunctie gebruiken


Voorwaarde

- Het kookveld moet ingeschakeld zijn.

U kunt 2 timerfuncties gebruiken:

- Korte tijdsspanne (eierwekker) (geen automatische uitschakeling van een kookzone)
- Automatische uitschakeling (voor het automatisch uitschakelen van een kookzone)

Voor beide timerfuncties kunt u een tijdsspanne van 1 minuut tot 99 minuten instellen.




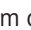

INFO Na afloop van de ingestelde tijd op het timerdisplay wordt gedurende enkele seconden  weergegeven. Gelijktijdig weerklinkt enkele seconden een signaaltoon.

INFO Wanneer u eerst op  drukt, wordt 1 minuut als starttijd voor ingesteld. Wanneer u eerst op  drukt, wordt 30 minuten als starttijd voor ingesteld.

Timersignaaltoon uitschakelen

- ▶ Druk op een willekeurige sensortoets van het bedieningspaneel om de signaaltoon vroegtijdig te beëindigen.

Korte tijdsspanne (eierwekker) instellen

- ▶ Druk gelijktijdig op  en . Op het timerdisplay wordt gedurende enkele seconden  weergegeven.
- ▶ Druk op  of  om de gewenste tijdsspanne in te stellen.

Automatische uitschakeling (timer) instellen

U kunt voor elke kookzone een automatische uitschakeling instellen.


INFO Aan het controlelampje van de kookzone ziet u of de automatische uitschakeling geactiveerd is. Het controlelampje van de kookzone brandt totdat de kookzone na afloop van de ingestelde tijd automatisch uitgeschakeld wordt.

INFO Wanneer meerdere kookzones met een automatische uitschakeling actief zijn, knippert het controlelampje van de kookzone met de laagste timerwaarde, op voorwaarde dat geen kookzone geselecteerd is.

Voorwaarde

- Er is een kookzone geselecteerd.
- Er is een vermogensniveau ingesteld.



- ▶ Druk gelijktijdig op  en .

Op het timerdisplay wordt gedurende enkele seconden  weergegeven.




- ▶ Druk op  of  om de gewenste tijdsspanne in te stellen.

De ingestelde tijd wordt na de laatste invoer slechts enkele seconden op het timerdisplay weergegeven.





Timerinstellingen wijzigen

- ▶ Druk op de kookzonoets van de kookzone waarvoor u de automatische uitschakeling wilt wijzigen.
- ▶ Druk gelijktijdig op  en . De ingestelde tijd wordt op het timerdisplay weergegeven en het controlelampje van de kookzone knippert.
- ▶ Druk op  of  om de gewenste tijd in te stellen.



Indien meerdere timers actief zijn

- ▶ Druk net zo lang gelijktijdig op  en  totdat het controlelampje voor de gewenste kookzone knippert. De controlelampjes van de kookzones met een timer worden rechtsom geactiveerd, te beginnen met de korte tijdsspanne (eierwekker).
- ▶ Druk op  of  om de ingestelde tijd te wijzigen.

Timer vroegtijdig uitschakelen

- ▶ Druk op de kookzonoets van de kookzone waarvan u de timer wilt uitschakelen.
- ▶ Druk gelijktijdig op  en . De ingestelde tijd wordt op het timerdisplay weergegeven en het controlelampje van de kookzone knippert.
- ▶ Druk op  totdat  op het timerdisplay weergegeven wordt.





7.1.9 Kinderbeveiliging in/uitschakelen

INFO Wanneer een kookzonedisplay afwisselend  en  weergeeft, is de kookzone nog warm.



Kinderbeveiliging inschakelen




Voorwaarden:

- Het kookveld is ingeschakeld.
- Alle kookzones zijn uitgeschakeld.


- ▶ Druk binnen de 10 seconden na het uitschakelen gelijktijdig op sensortoetsen  en  en dan opnieuw op sensortoets . Op het kookzonedisplay wordt  weergegeven. De kinderbeveiliging is geactiveerd.

Kinderbeveiliging voor een kookproces opheffen

INFO Wanneer een kookzonedisplay afwisselend  en  weergeeft, is de kookzone nog warm.



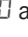
Druk gelijktijdig op de toetsen  en . In alle kookzonedisplay wordt het vermogensniveau  weergegeven en de controlelampjes van de kookzones knipperen. Nu kunt u het gewenste vermogensniveau van alle kookzones instellen. Na het uitschakelen van de kookplaat is de kinderbeveiliging weer actief.

Kinderbeveiliging uitschakelen

INFO Wanneer een kookzonedisplay afwisselend  en *H* weergeeft, is de kookzone nog warm.

Voorwaarden:

- Het kookveld is ingeschakeld.

- ▶ Druk gelijktijdig op de sensortoetsen  en  en vervolgens nog een keer op . Alle kookzonedisplays geven vermogensniveau  aan. De kinderbeveiliging is uitgeschakeld.

7.2 Kookveldafzuiging bedienen



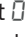
Voorwaarde:

- Het kookveld met kookveldafzuiging is ingeschakeld.


Aanbevelingen voor een efficiënte wasemafzuiging:

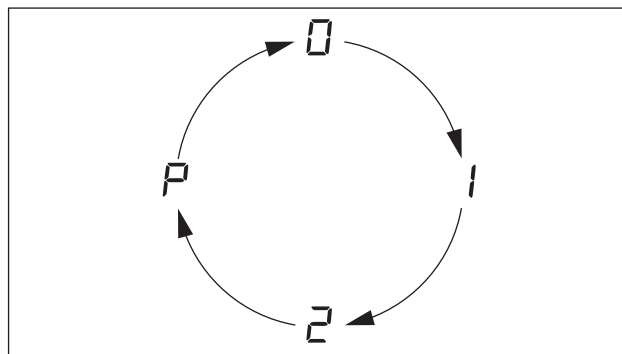
- ▶ Gebruik vooral bij hoge kookpotten steeds een deksel. Dat staat garant voor een efficiënte wasemafzuiging. Het energieverbruik neemt af.
- ▶ Gebruik de kookveldafzuiging steeds slechts op dat vermogensniveau dat momenteel vereist is voor een doeltreffende afzuiging van de wasem. Hiermee kunt u de prestaties van het geurfilter verhogen bij gebruik met re-circulatie.
- ▶ Bedien uw kookzone steeds slechts op dat vermogensniveau dat momenteel vereist is om te koken. Zo vermindert u de kookwasem en het energieverbruik.
- ▶ Vermijd sterke tocht.

7.2.1 Kookveldafzuiging inschakelen


- ▶ Druk op  of  om de kookveldafzuiging in te schakelen. Op het ventilatorniveaudisplay wordt  weergegeven. Vindt geen verdere invoer plaats, dan schakelt de kookveldafzuiging zichzelf na enkele seconden automatisch uit.

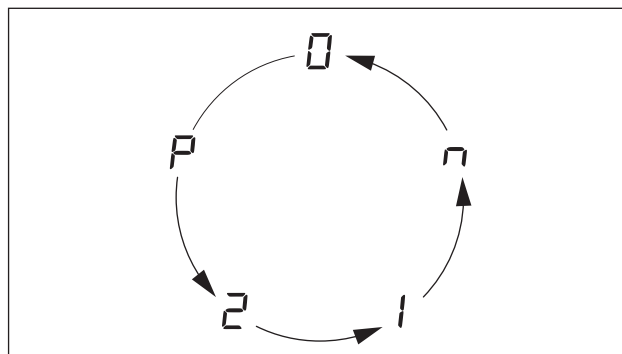
7.2.2 Ventilatorniveau instellen

- ▶ Druk op  om het ventilatorniveau te verlagen. De volgende ventilatorniveaus worden doorlopen:




Afb. 7.1 Ventilatorniveaus 

- ▶ Druk op  om het ventilatorniveau te verlagen. De volgende ventilatorniveaus worden doorlopen:



Afb. 7.2 Ventilatorniveaus 


- ▶ Automatische naloop inschakelen Druk zo vaak als nodig op  totdat het ventilatorniveau *P* voor de automatische naloop wordt weergegeven. De ventilator loopt op snelheid 1 en schakelt na 10 minuten automatisch uit.

7.2.3 Kookveldafzuiging uitschakelen

- ▶ Druk gelijktijdig op  en  totdat ventilatorniveau  wordt weergegeven.

of




- ▶ Druk meermaals op  of  totdat ventilatorniveau  wordt weergegeven.

Wanneer ventilatorniveau  wordt weergegeven, wordt de kookveldafzuiging na enkele seconden automatisch uitgeschakeld.

7.3 Filteronderhoudsindicator in acht nemen

Wanneer op het ventilatorniveaudisplay F (F = filteronderhoudsindicator) wordt weergegeven, is het actievekoolfilter uitgeput (enkel bij re-circulatie) en heeft het roestvrijstalen vetfilter een basisreiniging nodig.

Wanneer u het filter nog niet wilt vervangen, omdat u bijvoorbeeld slechts af en toe kookt:





- ▶ Druk op  of  om naar de normale bedrijfsmodus te wisselen. Op het ventilatorniveaudisplay wordt  weergegeven.

Filter vervangen

- ▶ Schakel het kookveld met kookveldafzuiging uit.
- ▶ Volg alle instructies op die in het hoofdstuk Reiniging worden beschreven.
- ▶ Vervang het actieve-koolfilter.
- ▶ Reinig het roestvrijstalen vetfilter, de instroomsproeier en de luchtgeleidingsbehuizing inclusief de bodem.

Filteronderhoudsindicator resetten

Wanneer u het actieve-koolfilter (alleen bij re-circulatie) hebt vervangen en het roestvrijstalen vetfilter hebt gereinigd, moet u de filteronderhoudsindicator resetten.

- ▶ Schakel het kookveld met kookveldafzuiging in (zie hoofdstuk 7.1).
Het ventilatorniveau is F .
- ▶ Druk minimaal 3 seconden gelijktijdig op  of  totdat een  knippert op het ventilatorniveaudisplay.
Na enkele seconden gaat de  vast branden.
De indicator voor de filterservice is gereset.

7.4 Energie besparen

- ▶ Volg alle energietips om het kookveld met kookveldafzuiging energiebesparend en efficiënt te gebruiken.
- ▶ Let wanneer u kookgerei koopt op de bodemdiameter van het kookgerei, aangezien vaak de diameter aan de bovenkant van de kookpot wordt opgegeven. De bodemdiameter is vaak kleiner.
- ▶ Gebruik snelkokers. Door de afgesloten gaarruimte en de overdruk wordt een uitzonderlijke hoeveelheid tijd en energie bespaard. De vitamines blijven behouden dankzij de korte gaartijd.
- ▶ Voeg voldoende vocht toe aan de snelkoker. Een leeggekookte kookpot kan tot oververhitting leiden. Door oververhitting kunnen zowel de kookzone als de kookpot worden beschadigd.
- ▶ Sluit het kookgerei indien mogelijk altijd af met een passend deksel.
- ▶ Voor elke hoeveelheid spijzen dient de juiste kookpot gebruikt te worden. Een grote, nauwelijks gevulde kookpot vergt veel energie.

8 Reiniging en verzorging

- ▶ Leef alle veiligheidsbepalingen en waarschuwingen na (zie hoofdstuk Veiligheid).
- ▶ Leef de meegeleverde handleidingen van de fabrikant na.
- ▶ Controleer of voor de geplande reiniging en verzorging het kookveld en de kookveldafzuiging volledig zijn uitgeschakeld en afgekoeld, om letsel te vermijden (zie hoofdstuk Bediening).
- Een regelmatige reiniging en een regelmatig onderhoud staan garant voor een lange levensduur en een optimale werking.
- ▶ Leef de volgende reinigings- en verzorgingscycli na:

Component	Reinigingscyclus
Bedieningspaneel	onmiddellijk na elke verontreiniging
Kookveld	onmiddellijk na elke verontreiniging wekelijks grondig met in de handel verkrijgbare glaskeramiekreiniger
Kookveldafzuiging	wekelijks
Instroomsproeier en roestvrijstalen filter	na elke bereiding van sterk vethoudende spijzen; minimaal wekelijks, wanneer ventilatorniveaudisplay = F met de hand of in de vaatwasmachine (bij max. 65 °C); Roestvrijstalen vlakken alleen in slijprichting reinigen!
Luchtgeleidingsbehuizing	om de 6 maanden of bij vervanging van het actieve-koolfilter reinigen
Actieve-koolfilter (alleen bij re-circulatie)	vervangen bij geurvorming, afgenomen zuigvermogen of ventilatorniveau = F

Tab. 8.1 Reinigingscycli

8.1 Reinigingsmiddel

INFO Door het gebruik van agressieve reinigingsmiddelen en door schurende kookpotbodems wordt het decor mettertijd afgesleten en ontstaan donkere vlekken.

U hebt voor de reiniging van het kookveld een speciale glaskeramische schraper en een geschikt reinigingsmiddel nodig.

- ▶ Gebruik nooit stoomreiniger, krassende schuurspontjes, schuurmiddel of agressieve reinigingsmiddelen (bijv. ovenspray).
- ▶ Let erop dat het reinigingsmiddel in geen geval zand, soda, zuren, logen of chloor bevat.

Voor in stroomsproeier en vetfilter

- ▶ Gebruik geen agressieve, zuur- of looghoudende reinigingsmiddelen.

8.2 Kookveld verzorgen

- ▶ Gebruik het kookveld niet als werk- of legvlak.
- ▶ Schuif of trek niet met kookgerei over het kookveld.
- ▶ Til kookpotten en pannen altijd op.
- ▶ Houd het kookveld zuiver.
- ▶ Verwijder alle verontreinigingen onmiddellijk.
- ▶ Gebruik alleen kookgerei dat geschikt is voor kookvelden in glaskeramiek (bijv. hoofdstuk Toestelbeschrijving).

8.3 Kookveld reinigen

INFO Terwijl u de kookveldafzuiging gebruikt, moet de instroomsproeier geplaatst zijn om te vermijden dat kleine en lichte voorwerpen zoals bijv. reinigingsdoeken uit stof of papier worden aangezogen.

- ▶ Controleer of het kookveld uitgeschakeld is (zie hoofdstuk Bediening).
- ▶ Wacht totdat alle kookzones afgekoeld zijn.
- ▶ Verwijder alle grote verontreinigingen en resten van spijzen met een glaskeramische schraper van het kookveld.
- ▶ Breng het reinigingsmiddel aan op het koude kookveld.
- ▶ Smeer het reinigingsmiddel uit met huishoudrol of een zuivere doek.
- ▶ Veeg het kookveld met water af.
- ▶ Wrijf het kookveld droog met een zuivere doek.

Wanneer het kookveld warm is:

- ▶ Verwijder vastgekleefde gesmolten resten van kunststof, aluminiumfolie, suiker enz. en suikerhoudende voedingsmiddelen onmiddellijk met een glaskeramische schraper van de warme kookzone om inbranden te vermijden.

Speciale verontreinigingen

- ▶ Sterke verontreinigingen en vlekken (kalkvlekken, paarlemoerachtig glanzende vlekken) kunnen het best met reinigingsmiddelen verwijderd worden wanneer het kookveld nog warm aanvoelt.
- ▶ Maak overgekookte spijzen week met een natte doek.
- ▶ Verwijder de vuilresten met de glaskeramische schraper.
- ▶ Verwijder korrels, kruimels of andere verontreinigingen die tijdens het koken op het kookveld vallen onmiddellijk om krassen op het oppervlak te vermijden.

Kleurveranderingen en glanzende plekken zijn geen beschadigingen van het kookveld. De werking van het kookveld en de stabiliteit van de glaskeramiek worden daardoor beïnvloed.

Kleurveranderingen van het kookveld ontstaan door niet-verwijderde en ingebrande resten.

Glanzende plekken ontstaan door afschuring van de onderkant van de kookpot, in het bijzonder bij gebruik van kookgerei met aluminiumbodems of door ongeschikte

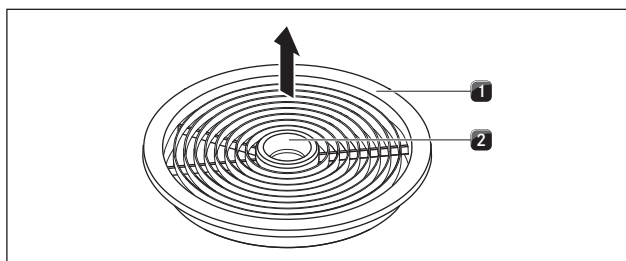
reinigingsmiddelen. Deze kunnen maar moeilijk worden verholpen.

8.4 Kookveldafzuiging reinigen

De instroomsproeier en het roestvrijstalen vetfilter nemen de vette bestanddelen van de keukenwasem op.

- ▶ Controleer of het kookveld en de kookveldafzuiging uitgeschakeld zijn (zie hoofdstuk Bediening).
- ▶ Wacht totdat het ventilatorniveau 0 is.
- ▶ Reinig de kookveldafzuiging volgens de reinigingscycli (zie tabel 7.1).
- ▶ Reinig de oppervlakken van het ventilatiesysteem met een zachte, vochtige doek, spoelmiddel of een mild raamschoonmaakproduct.
- ▶ Maak ingedroogde verontreinigingen week met een vochtige doek (geen krassen maken!).

8.4.1 Instroomsproeier en roestvrijstalen vetfilter demonteren

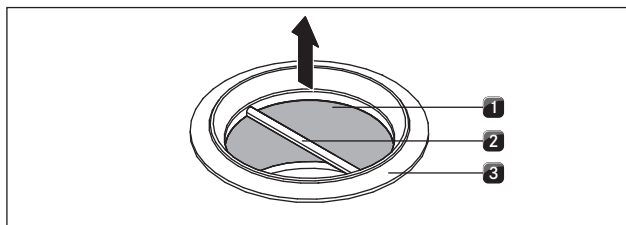


Afb. 8.1 Instroomsproeier demonteren

- [1] Instroomsproeier
- [2] Opening

Voorwaarde: Het ventilatorniveau is 0.

- ▶ Neem de zuigopening [2] met de hand vast.
- ▶ Trek de instroomsproeier [1] langs boven eruit.



Afb. 8.2 Roestvrijstalen vetfilter demonteren

- [1] Roestvrijstalen vetfilter
- [2] Vasthoudgreep
- [3] Zuigopening

- ▶ Neem het roestvrijstalen vetfilter vast aan de vasthoudgreep [2].
- ▶ Trek het roestvrijstalen vetfilter [1] langs boven uit de zuigopening [3].

8.4.2 Instroomsproeier en roestvrijstalen vetfilter reinigen

INFO Reinig de roestvrijstalen oppervlakken alleen in slijprijchting.

INFO Wanneer u het roestvrijstalen vetfilter niet meer volledig kunt reinigen, moet u dit vervangen.

Met de hand schoonmaken

- ▶ Gebruik een vetoplossend reinigingsmiddel.
- ▶ Spoel de instroomsproeier en de roestvrijstalen vetfilter af met warm water.
- ▶ Reinig de instroomsproeier en de roestvrijstalen vetfilter af met een zachte borstel.
- ▶ Spoel de instroomsproeier en de roestvrijstalen vetfilter na de reiniging grondig af.

Reiniging in de vaatwasmachine

- ▶ Spoel de instroomsproeier en het roestvrijstalen vetfilter met een spoelprogramma van maximaal 65 °C.

8.4.3 Roestvrijstalen vetfilter en instroomsproeier monteren

- ▶ Neem de roestvrijstalen vetfilter vast aan de vasthoudgreep [2] (afb. 7.2).
- ▶ Plaats het roestvrijstalen vetfilter [1] in de zuigopening.
- ▶ Controleer of de roestvrijstalen vetfilter op de bodem van de behuizing ligt. Een vergrendeling is niet voorzien en ook niet nodig.
- ▶ Neem de zuigopening [2] van de instroomsproeier met de hand vast (afb. 7.1).
- ▶ Plaats de instroomsproeier (afb. 7.1; [1]) in het midden van de zuigopening.
- ▶ Druk de instroomsproeier naar achteren totdat deze vastklikt.

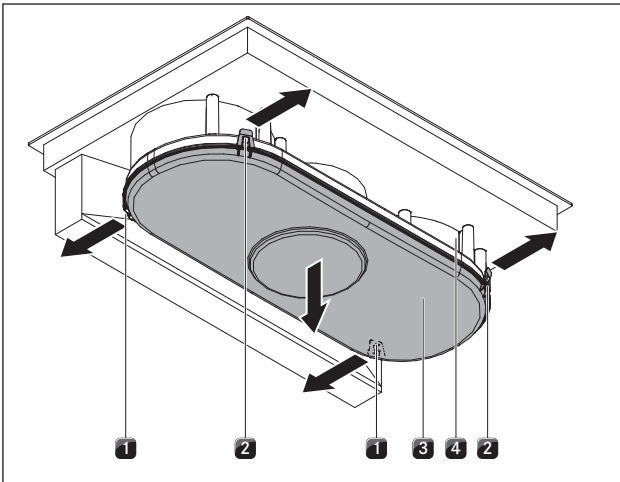
8.5 Luchtgeleidingsbehuizing reinigen

Aan het oppervlak van de luchtgeleidingsbehuizing kunnen zich vette bestanddelen en kalkresten uit de keukenwasem opstapelen. Daarom is een regelmatige basisreiniging (zie tabel 7.1) nodig.

De luchtgeleidingsbehuizing bevindt zich aan de onderzijde van de kookplaat in de onderkast.

8.5.1 Luchtgeleidingsbehuizing openen

- ▶ Controleer of het kookveld en de kookveldafzuiging uitgeschakeld zijn (zie hoofdstuk Bediening).
- ▶ Wacht totdat het ventilatorniveau 0 is.

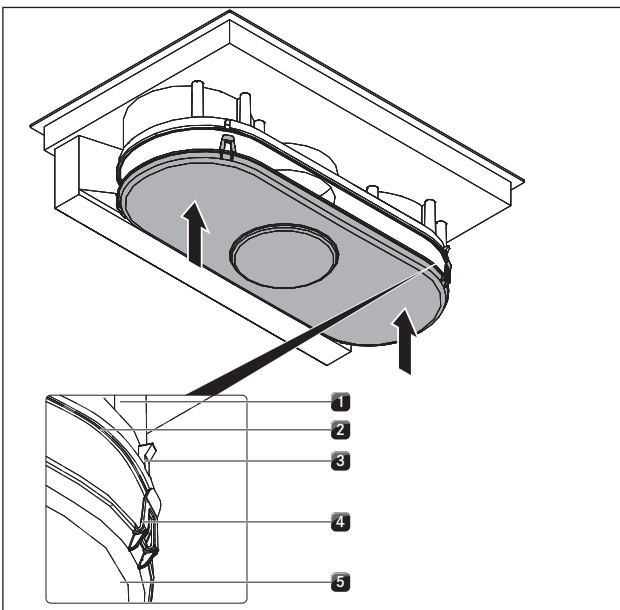


Afb. 8.3 Luchtgeleidingsbehuizing openen

- [1] Vergrendelingen achter
- [2] Vergrendelingen voor
- [3] Bodem behuizing
- [4] Luchtgeleidingsbehuizing

- ▶ Houd de bodem van de behuizing [3] met één hand vast.
- ▶ Open beide vergrendelingen [1] aan de achterzijde.
- ▶ Open beide vergrendelingen [2] aan de voorzijde.
- ▶ Til de bodem van de behuizing [3] op.
- ▶ Reinig de luchtgeleidingsbehuizing [4] en de bodem van de behuizing [3] met een mild reinigingsmiddel.

8.5.2 Luchtgeleidingsbehuizing sluiten



Afb. 8.4 Luchtgeleidingsbehuizing sluiten

- [1] Luchtgeleidingsbehuizing
- [2] Afdichtingsgroef
- [3] Opnameclips
- [4] Vergrendelingslip
- [5] Bodem behuizing

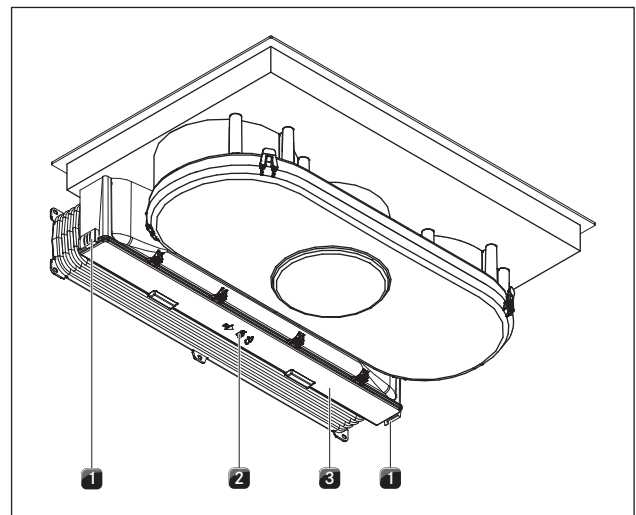
- ▶ Plaats met beide handen de bodem van de behuizing [5] zodanig dat de vergrendelingslippen [3] aan de de bodem van de behuizing overeenkomen met de opnameclips [3] aan de behuizing.
- ▶ Zet nu de bodem van de behuizing tegen de afdichtingsgroef [2] van de luchtgeleidingsbehuizing [1].
- ▶ Druk de bodem van de behuizing [5] naar boven totdat de 4 vergrendelingslippen (2 voor, 2 achter) in de opnameclips [3] vastklikken.
- ▶ Controleer of alle 4 de vergrendelingslippen [4] correct vastgeklikt zijn.

8.6 Actieve-koolfilter vervangen

Alleen wanneer de kookveldaftuiging in circulatiemodus werkt, worden naast de roestvrijstalen filters twee actieve-koolfilters gebruikt. De actieve-koolfilters binden geurstoffen die tijdens het kookproces ontstaan.

INFO De actieve-koolfilters moeten worden vervangen wanneer het ventilatorniveaudisplay F (filteronderhoudsindicator) weergeeft. Actieve-koolfilters type BAKF kunt u verkrijgen bij uw dealer of neem contact op met BORA via de homepage <http://www.bora.com>.

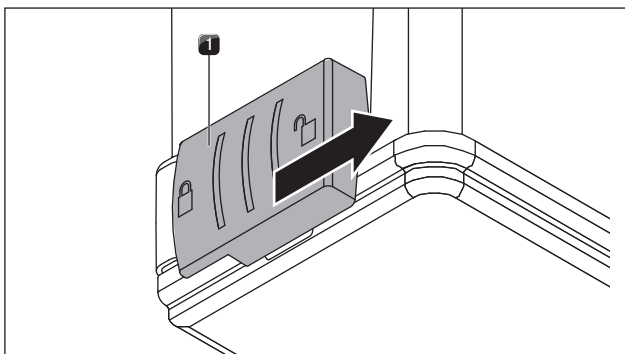
- ▶ Controleer of het kookveld en de kookveldaftuiging uitgeschakeld zijn (zie hoofdstuk 6.1).
- ▶ Wacht totdat het ventilatorniveau \square wordt weergegeven.



Afb. 8.5 Deksel actieve-koolfilter ontgrendelen

- [1] Buitenste vergrendelingen
- [2] Middelste vergrendeling
- [3] Deksel behuizing actieve-koolfilter

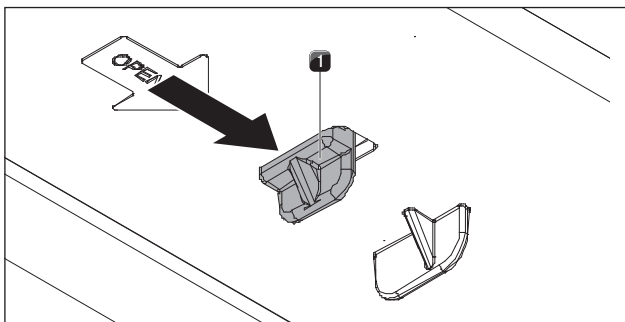
Actieve-koolfilter verwijderen



Afb. 8.6 Buitenvergrendelingen openen

[1] Buitenvergrendeling

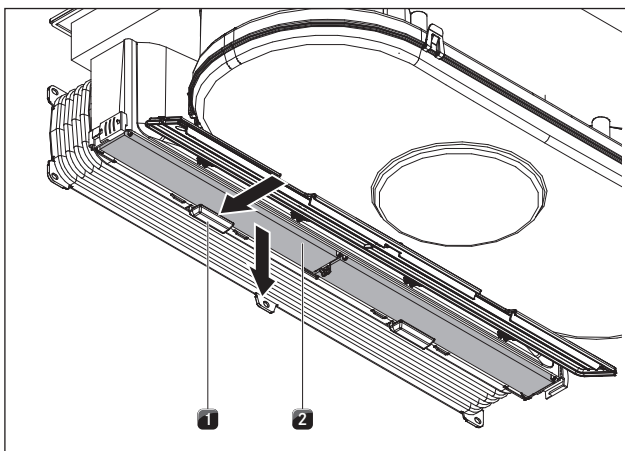
- ▶ Open de twee buitenvergrendelingen [1].



Afb. 8.7 Middenvergrendeling openen

[1] Middenvergrendeling

- ▶ Open de middenvergrendeling [1].
- ▶ Klap de behuizingskap naar beneden tot hij vastklikt.



Afb. 8.8 Actieve-koolfilter verwijderen

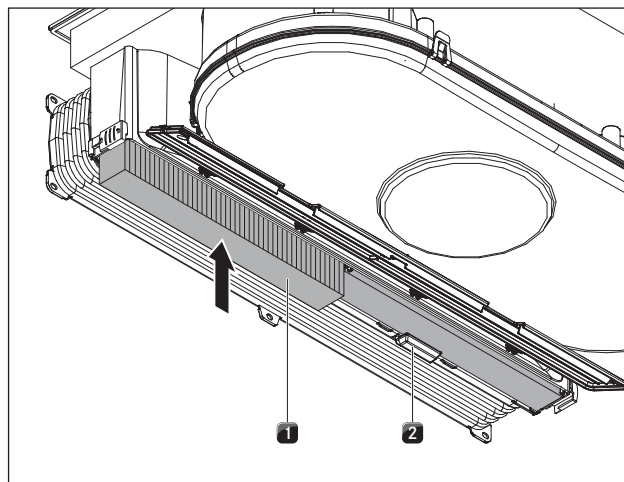
[1] Filterhouder

[2] Actieve-koolfilter

- ▶ Houd het actieve-koolfilter [2] met één hand tegen.
- ▶ Druk de filterhouder [1] naar achteren.
- ▶ Trek het actieve-koolfilter er langs onderen uit.

- ▶ Gooi het gebruikte actieve-koolfilter met het huisvuil weg.

Actieve-koolfilter plaatsen

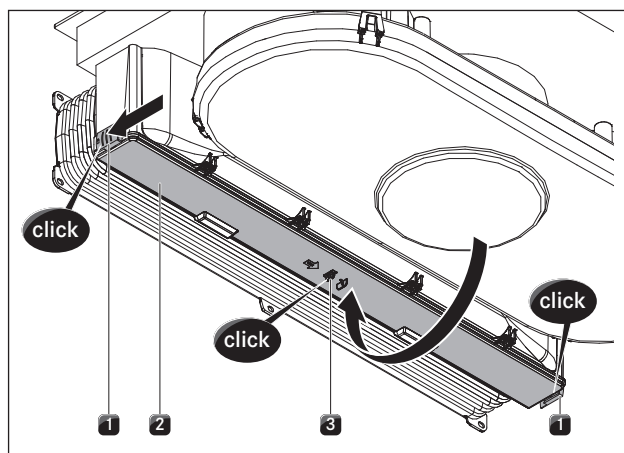


Afb. 8.9 Actieve-koolfilter plaatsen

[3] Actieve-koolfilter

[4] Filterhouder

- ▶ Plaats het nieuwe actieve-koolfilter [1] op een dusdani-ge manier dat de richtingspijl naar achteren gericht is en langs onderen zichtbaar is.
- ▶ Schuif het actieve-koolfilter in de behuizing.
- ▶ Druk het actieve-koolfilter naar boven totdat hij in de filterhouder [2] vastklikt.



Afb. 8.10 Behuizingskap actieve-koolfilter sluiten

[1] Buitenvergrendelingen

[2] Behuizingskap actieve-koolfilter

[3] Middenvergrendeling

- ▶ Klap de behuizingskap van de actieve-koolfilter [2] naar boven.
- ▶ Druk in het midden van de behuizingskap van de actieve-koolfilter totdat de middenvergrendeling [3] vastklikt.
- ▶ Druk aan de zijkanten van de behuizingskap van de actieve-koolfilter en sluit de buitenvergrendelingen [1] totdat deze vastklikken.

9 Storingen verhelpen

Leef alle veiligheidsbepalingen en waarschuwingen na (zie hoofdstuk Veiligheid).

Probleem	Oorzaak	Oplossing
Het kookveld of de ventilator laat zich niet inschakelen.	De zekering van de zekeringsautomaat van de wonings- of huisinstallatie is defect.	Zekering vervangen. Zekeringsautomaat weer inschakelen.
	De zekering of de zekeringsautomaat wordt meermaals geactiveerd.	De klantendienst van BORA bellen.
	De stroomvoeding is onderbroken.	De stroomvoeding door een vakman laten controleren.
Bij gebruik van de nieuwe kookplaat ontstaat vorming van geuren en wasems.	Dit is een normaal verschijnsel bij nieuwe toestellen.	Enkele uren afwachten. De klantendienst op de hoogte brengen bij aanhoudende geurvorming.
Op het kookzonedisplay wordt \underline{L} weergegeven.	Er bevindt zich géén of ongeschikt kookgerei op de kookzone.	Gebruik alleen het geschikte kookgerei. Kies de grootte van uw kookpot in functie van de kookzone (zie hoofdstuk Beschrijving van het apparaat).
Op het kookzonedisplay wordt \underline{L} weergegeven.	De kinderbeveiliging is ingeschakeld.	Kinderbeveiliging uitschakelen (zie hoofdstuk Bediening).
Een kookzone of de algehele kookplaat schakelt zichzelf automatisch uit.	De bedrijfsduur van een kookzone is te lang.	Kookzone weer in gebruik nemen (zie hoofdstuk Bediening).
	De oververhittingsbeveiliging is in werking getreden.	(zie hoofdstuk Beschrijving van het apparaat)
Het powerniveau wordt automatisch vroegtijdig afgebroken.	De oververhittingsbeveiliging is in werking getreden.	(zie hoofdstuk Beschrijving van het apparaat)
Op het ventilatorniveaudisplay wordt \underline{E} weergegeven. \underline{E} wordt over alle 4 de kookzonedisplays verdeeld weergegeven en het kookveld schakelt zichzelf tijdens het gebruik uit.	Een of meerdere sensortoetsen zijn bedekt, bv. door vingercontact of erop gelegde voorwerpen.	Bedieningspaneel reinigen of voorwerpen verwijderen (zie hoofdstuk Toestelbeschrijving).
De koelventilator blijft draaien na uitschakelen van de kookplaat.	De koelventilator draait zo lang totdat het kookveld afgekoeld is, en schakelt dan automatisch uit.	Wacht tot de koelventilator automatisch wordt uitgeschakeld
Op het kookzonedisplay wordt \underline{E} weergegeven.	Er is een fout in de elektronica opgetreden.	D voeding van de kookplaat moet ca. 1 minuut worden uitgeschakeld. Indien het probleem blijft bestaan na herstel van de stroomvoeding, noteer dan het foutnummer en neem contact op met de klantendienst.
Op het ventilatorniveaudisplay wordt \underline{F} weergegeven.	De gebruiksduur van de filters is overschreden.	De actieve-koolfilter (alleen bij re-circulatie) wassen en de roestvrijstalen vetfilter grondig reinigen. Bij sterke verontreiniging wordt een vervanging van de roestvrijstalen vetfilter aanbevolen. (Zie hoofdstuk Reiniging/verzorging)
De afzuigprestaties van de kookplaatafzuiging zijn verslechterd.	De roestvrijstalen vetfilter is sterk verontreinigd.	Roestvrijstalen vetfilter reinigen of vervangen.
	De actievekoolfilter is sterk verontreinigd (enkel BUI).	Actieve-koolfilter vervangen.
	Er bevindt zich een voorwerp in de luchtgeleidingsbehuizing (bv. schoonmaakvod).	Het aangezogen voorwerp verwijderen.
	De ventilator is defect, of er is een kanaalverbinding losgekomen.	De klantendienst van BORA bellen.

Tab. 9.1 Storingen verhelpen

► Neem in alle andere gevallen contact op met de klantendienst van BORA (zie hoofdstuk Garantie en klantendienst).

10 Buitenbedrijfstelling, demontage en verwijdering

- ▶ Leef alle veiligheidsinstructies en waarschuwingen na (zie hoofdstuk Veiligheid).
- ▶ Leef de meegeleverde handleidingen van de fabrikant na.

10.1 Buitenbedrijfstelling

Als buitenbedrijfstelling wordt de definitieve buitenbedrijfstelling en demontage bedoeld. Na een buitenbedrijfstelling kan het toestel in een ander meubel worden ingebouwd, aan een particulier worden doorverkocht of worden verwijderd.

INFO Het loskoppelen en afsluiten van de stroom- en gasaansluiting mag alleen door een erkend vakman worden uitgevoerd.

- ▶ Schakel voor de buitenbedrijfstelling het toestel uit (zie hoofdstuk Bediening).
- ▶ Koppel het toestel los van het stroomnet.

10.2 Demontage

Voor het demonteren is het noodzakelijk dat het toestel toegankelijk is voor demontage en losgekoppeld is van het stroomnet. Bij gastoestellen dient men ervoor te zorgen dat de gasaansluiting afgesloten is.

- ▶ Maak de bevestigingsklemmen los.
- ▶ Verwijder de siliconenvoegen.
- ▶ Koppel het apparaat los van het afzuigkanaal.
- ▶ Neem het apparaat omhoog uit het werkblad.
- ▶ Verwijder andere toebehoren.
- ▶ Verwijder het oude apparaat en de verontreinigde toebehoren zoals beschreven onder „Milieuvriendelijke verwijdering“.

10.3 Milieuvriendelijke verwijdering

Verwijderen van de transportverpakking

INFO De verpakking beschermt het toestel tegen transportschade. De verpakkingsmaterialen werden geselecteerd op basis van hun milieuvriendelijkheid en vanuit een verwijderingstechnisch standpunt en zijn dus recyclebaar.

Het terugbrengen van de verpakking in de materiaalkringloop bespaart grondstoffen en verkleint de afvalhoop. Uw vakhandelaar neemt de verpakking terug.

- ▶ Bezorg de verpakking aan uw vakhandelaar of
- ▶ Verwijder de verpakking op vakkundige wijze conform de regionale voorschriften.

Verwijderen van het oude apparaat



Elektrische apparaten die met dit teken aangeduid zijn, mogen na het einde van hun levensduur niet bij het huisvuil. Ze moeten naar een inzamelpunt voor het recyclen van elektrische en elektronische apparaten worden gebracht. De gemeentelijke of lokale besturen kunnen u hierover meer informatie verstrekken.

Elektrische en elektronische oude apparaten bevatten vaak nog steeds waardevolle materialen. Ze bevatten echter ook schadelijke stoffen die noodzakelijk waren voor hun werking en veiligheid. Wanneer deze in het restafval terechtkomen of verkeerd worden behandeld, kunnen ze de gezondheid van de mens en het milieu schade toebrengen.

- ▶ Gooi uw oude apparaten nooit met het huisvuil weg.
- ▶ Breng het oude apparaat naar een regionaal inzamelpunt voor het terugbrengen en verwerken van elektrische en elektronische componenten en andere materialen.

11 Garantie, technische dienst, reserveonderdelen, Toebehoren

- ▶ Leef alle veiligheidsinstructies en waarschuwingen na (zie hoofdstuk Veiligheid).

11.1 Garantie

De garantieperiode bedraagt 2 jaar.

Bij registratie op www.mybora.com/registration wordt de garantieperiode verlengd tot 3 jaar.

11.2 Service

BORA service:

zie achterzijde van de bedienings- en montagehandleiding



- ▶ Neem contact op met uw BORA vakhandelaar of met de BORA service team als u te maken krijgt met storingen die u zelf niet kunt verhelpen.

De BORA service heeft de typeaanduiding en het fabricagenummer van uw toestel (FD-nummer) nodig. U vindt beide gegevens terug op het typeplaatje op de achterzijde van de handleiding alsook op de onderkant van het toestel.

11.3 Reserveonderdelen

- ▶ Gebruik bij reparaties alleen originele onderdelen.
- ▶ Reparaties mogen enkel door het BORA service team worden uitgevoerd.

INFO

U kunt reserveonderdelen verkrijgen bij uw BORA handelaar en op de online servicepagina van BORA via www.bora.com/service of via het opgegeven servicenummer.

11.4 Toebehoren

- Roestvrijstalen vetfilter BFF
- Instroomsproeier BFIED
- All Black instroomsproeier BEDAB
- Tape UDB25
- Kookveldframe BKR760

Speciale toebehoren BIA:

- Ombouwset recirculatie BUSU
- Luchtafvoerkanalverlenging BLAVH1

Speciale toebehoren BIU:

- Actieve-koolfilterset BAKFS
- Ombouwset luchtafvoer BUSAE
-

Typeplaatje:
(gelieve op te plakken)

Duitsland:

BORA Lüftungstechnik GmbH
Rosenheimer Str. 33
83064 Raubling
Duitsland
T +49 (0) 8035 / 9840-0
F +49 (0) 8035 / 9840-300
info@bora.com
www.bora.com

Australië - Nieuw-Zeeland:

BORA APAC Pty Ltd
100 Victoria Road
Drummoyne NSW 2047
Australië
T +61 2 9719 2350
F +61 2 8076 3514
info@boraapac.com.au
www.bora-australia.com.au

Oostenrijk:

BORA Vertriebs GmbH & Co KG
Innstraße 1
6342 Niederndorf
Oostenrijk
T +43 (0) 5373 / 62250-0
F +43 (0) 5373 / 62250-90
mail@bora.com
www.bora.com

Europa:

BORA Holding GmbH
Innstraße 1
6342 Niederndorf
Oostenrijk
T +43 (0) 5373 / 62250-0
F +43 (0) 5373 / 62250-90
mail@bora.com
www.bora.com

