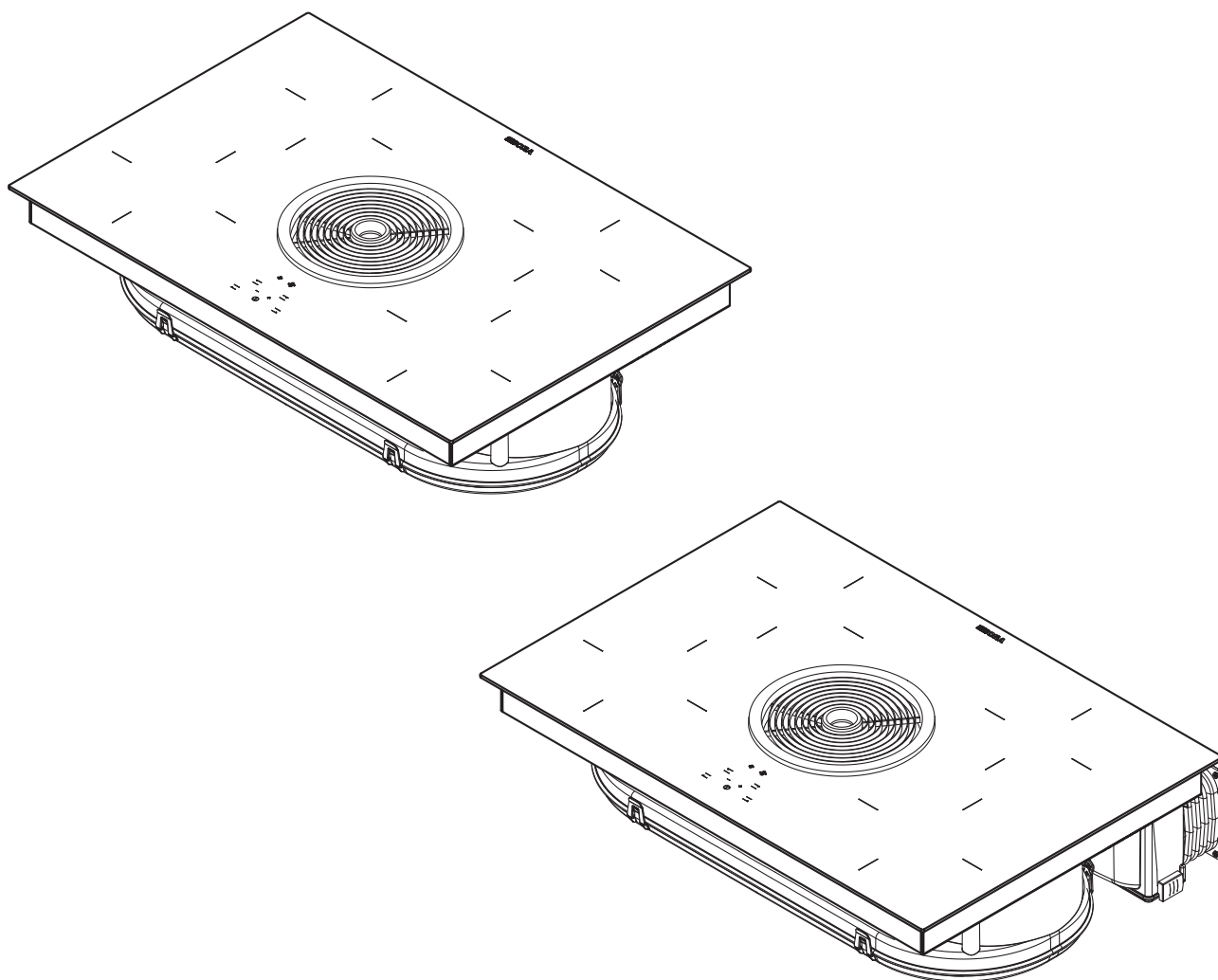


IT Istruzioni per l'uso e il montaggio BIAS (BIA, BIU)

Piano cottura a induzione in vetroceramica con sistema di aspirazione integrato BORA – aspirante/filtrante



BIASUMIT-003

Istruzioni per l'uso e il montaggio:

Originale

Traduzione

Produttore

BORA Vertriebs GmbH & Co KG

Innstraße 1
6342 Niederndorf
Austria

Contatti

Tel. +43 (0) 5373 / 62250-0
mail@bora.com
www.bora.com

Se non espressamente consentito, non sono ammesse la comunicazione e la duplicazione dei presenti allegati, così come il riutilizzo e la diffusione dei loro contenuti.

Nella stesura delle presenti Istruzioni per l'uso e il montaggio è stata applicata la massima cura. Tuttavia è possibile che modifiche tecniche successive non siano ancora state integrate ovvero che determinati contenuti non siano ancora stati adeguati. Chiediamo la vostra comprensione in merito. Una versione aggiornata può essere richiesta tramite il team di assistenza BORA. Con riserva di errori di stampa e altri errori.

© BORA Vertriebs GmbH & Co KG

Tutti i diritti riservati.

Indice

1	Informazioni generali	4	7	Comandi	32
1.1	Destinatari.....	4	7.1	Accensione/spegnimento piano di cottura	32
1.2	Applicabilità delle istruzioni per l'uso e il montaggio....	4	7.1.1	Accensione della zona di cottura	32
1.3	Altri documenti applicabili	4	7.1.2	Impostazione del livello di potenza.....	32
1.4	Rappresentazione di informazioni	5	7.1.3	Modifica del livello di potenza	32
2	Sicurezza	6	7.1.4	Attivazione del livello Power	32
2.1	Indicazioni di sicurezza generali	6	7.1.5	Disattivazione anticipata del livello Power	32
2.2	Avvertenze di sicurezza Uso	7	7.1.6	Spegnimento della zona di cottura.....	32
2.3	Avvertenze di sicurezza Montaggio	10	7.1.7	Osservare l'indicatore del calore residuo.....	32
2.4	Avvertenze di sicurezza Smontaggio e smaltimento....	12	7.1.8	Utilizzare la funzione Timer	33
2.5	Avvertenze di sicurezza Ricambi	12	7.1.9	Accensione/spegnimento sicurezza bambini	33
2.6	Uso conforme	12	7.2	Uso dell'aspiratore del piano di cottura	34
3	Dati tecnici	13	7.2.1	Accensione dell'aspiratore del piano di cottura.....	34
4	Marcatatura relativa al consumo energetico	15	7.2.2	Impostazione del livello di ventilazione	34
5	Descrizione apparecchio	16	7.2.3	Attivazione del ritardo di arresto automatico.....	35
5.1	Struttura	16	7.2.4	Spegnimento dell'aspiratore del piano di cottura....	35
5.2	Pannello di comando e principio di funzionamento.	17	7.3	Osservare l'indicatore assistenza filtro.....	35
5.3	Principio di funzionamento zona di cottura	18	7.4	Risparmio energetico.....	35
5.3.1	Livelli di potenza	18	8	Pulizia e cura	36
5.3.2	Livello Power	18	8.1	Detergenti	36
5.3.3	Funzioni Timer	18	8.2	Cura del piano di cottura	36
5.3.4	Riconoscimento pentola	18	8.3	Pulizia del piano di cottura	36
5.3.5	Pentole e tegami idonei	18	8.4	Pulire l'aspiratore per piano di cottura.....	37
5.4	Principio di funzionamento aspiratore		8.4.1	Smontare la bocca di aspirazione e il filtro	
	per piano cottura	19		antigrasso in acciaio inox	37
5.4.1	Livello Power	19	8.4.2	Pulire la bocca di aspirazione e il filtro	
5.4.2	Ritardo di arresto automatico.....	19		antigrasso in acciaio inox	37
5.4.3	Indicatore assistenza filtro.....	19	8.4.3	Montare il filtro antigrasso in acciaio inox	
5.5	Dispositivi di sicurezza.....	19		e la bocca di aspirazione	37
5.5.1	Indicatore del calore residuo	19	8.5	Pulire la cassetta di convogliamento.....	37
5.5.2	Funzione di spegnimento automatico ritardato	19	8.5.1	Aprire la cassetta di convogliamento	37
5.5.3	Protezione dal surriscaldamento.....	20	8.5.2	Chiudere la cassetta di convogliamento	38
5.5.4	Spegnimento automatico con azionamento		8.6	Sostituire il filtro al carbone attivo	38
	continuo dei tasti	20	9	Eliminazione dei guasti	40
5.5.5	Protezione bambini	20	10	Messa fuori esercizio,	
6	Montaggio	21		smontaggio e smaltimento	41
6.1	Controllare il materiale in dotazione	21	10.1	Messa fuori esercizio	41
6.2	Utensileria e mezzi ausiliari	21	10.2	Smontaggio	41
6.3	Istruzioni di montaggio	21	10.3	Smaltimento nel rispetto dell'ambiente	41
6.3.1	Distanze di sicurezza.....	21	11	Garanzia, assistenza tecnica,	
6.3.2	Piano di lavoro e i mobili della cucina	22		ricambi, Accessori	42
6.3.3	Apporto d'aria piano di cottura.....	22	11.1	Garanzia	42
6.4	Dimensioni di taglio per il piano di cottura	22	11.2	Assistenza	42
6.5	Applicare il nastro a tenuta	23	11.3	Ricambi.....	42
6.6	Montaggio della variante con ricircolo aria (BIU)	23	11.4	Accessori.....	42
6.7	Montare la variante con scarico dell'aria (BIA)	26			
6.7.1	Uso dell'aspiratore del piano di cottura con				
	impianto di combustione in ambiente chiuso.....	26			
6.8	Eseguire il collegamento alla rete elettrica	30			
6.9	Consegna all'utente	31			

1 Informazioni generali

1.1 Destinatari

Queste Istruzioni per l'uso e il montaggio sono rivolte ai seguenti destinatari:

Destinatari	Requisiti
Utenti	L'apparecchio può essere utilizzato dai bambini a partire dagli 8 anni e oltre e da persone con ridotte capacità fisiche, sensoriali o mentali oppure con mancanza di esperienza e/o di conoscenza se si trovano sotto adeguata sorveglianza o se sono stati istruiti circa l'uso sicuro dell'apparecchio e se si rendono conto dei pericoli correlati. I bambini vanno sorvegliati. Tutte le indicazioni di sicurezza e le avvertenze nonché le modalità di procedere (istruzioni per l'uso) devono essere rispettate.
Esigente utente fai da te	L'esigente utente fai da te può eseguire tutti necessari lavori di falegnameria e montaggio autonomamente se è in possesso delle capacità e delle competenze necessarie. Non è tuttavia autorizzato a eseguire i collegamenti alla corrente e al gas.
Personale specializzato in montaggio	Il personale specializzato nel montaggio è autorizzato a eseguire tutti i necessari lavori di falegnameria e montaggio nel rispetto delle norme esistenti. Gli allacciamenti della corrente e del gas devono essere collaudati prima della messa in funzione da personale specializzato e riconosciuto del rispettivo settore.
Personale elettricista specializzato	Il collegamento alla rete elettrica deve essere eseguito esclusivamente da un elettricista specializzato e riconosciuto. Egli dovrà assumersi anche la responsabilità di un'installazione elettrica e messa in funzione a norma.
Personale specializzato in allacciamenti al gas	L'allacciamento al gas deve essere eseguito esclusivamente da personale specializzato e riconosciuto, che dovrà assumersi anche la responsabilità di un'installazione e messa in funzione a norma.

Tab. 1.1 Destinatari

INFO BORA Holding GmbH, BORA Vertriebs GmbH & Co KG, BORA APAC Pty Ltd e BORA Lüftungstechnik GmbH non risponderanno per danni causati dal mancato rispetto o dall'inosservanza della presente documentazione e dal montaggio non conforme. Gli allacciamenti della corrente e del gas devono essere eseguiti obbligatoriamente da personale specializzato e riconosciuto. Il montaggio deve essere eseguito esclusivamente nel rispetto delle norme, disposizioni e leggi vigenti. Tutte le indicazioni di sicurezza e le avvertenze nonché le modalità di agire contenute nelle Istruzioni per l'uso e il montaggio devono essere rispettate.

1.2 Applicabilità delle istruzioni per l'uso e il montaggio

Il presente manuale è valido per diverse varianti di apparecchi. Pertanto è possibile che siano descritte singole caratteristiche di attrezzatura che non corrispondono all'apparecchio in questione.

1.3 Altri documenti applicabili

Insieme a queste Istruzioni per l'uso e il montaggio sono validi e devono essere osservati ulteriori documenti. Rispettare assolutamente tutti i documenti che sono parte integrante della fornitura.

INFO BORA declina qualsiasi responsabilità per danni causati dal mancato rispetto di tali documenti!

Direttive

Questo apparecchio è conforme alle seguenti direttive UE/CE:

Direttiva EMV 2014/30/CE

Direttiva 2014/35/CE Bassa tensione

Direttiva 2009/125/CE Eco design

Direttiva 2010/30/CE Indicazione del consumo di energia

Direttiva RoHS 2011/65/CE

Direttiva RAEE 2012/19/CE

1.4 Rappresentazione di informazioni

Allo scopo di poter lavorare in modo sicuro e veloce con le presenti istruzioni, sono stati utilizzati formattazioni, numerazioni, simboli, avvertenze di sicurezza, termini e sigle unitari.

Le modalità di procedere sono contrassegnate da una freccia.

► Eseguire sempre tutte le modalità di procedere nella sequenza indicata.

Elenchi sono contrassegnati da un simbolo di elenco all'inizio riga.

■ Elenco 1

■ Elenco 2

INFO Un'informazione indica particolarità da rispettare assolutamente.

Indicazioni di sicurezza e avvertenze

Nel presente manuale, le indicazioni di sicurezza e le avvertenze sono evidenziate con simboli e parole di segnalazione.

Le indicazioni di sicurezza e le avvertenze sono strutturate nel modo seguente:




SIMBOLO DI AVVERTIMENTO E AVVERTENZA!
Tipo e fonte del pericolo
Conseguenze in caso di inosservanza

► Misure di sicurezza

Va considerato quanto segue:

■ Il simbolo di avvertimento indica la presenza di un pericolo.

■ L'avvertenza indica la gravità del pericolo.

Simbolo di avvertimento	Avvertenza	Rischio
	Pericolo	Indica un'immediata situazione pericolosa che in caso di inosservanza può causare gravi lesioni o persino la morte.
	Avvertenza	Indica una situazione potenzialmente pericolosa, che, in caso di inosservanza può causare gravi lesioni o persino la morte.
	Attenzione	Indica una situazione potenzialmente pericolosa che in caso di inosservanza può causare lesioni minime o leggere.
–	Attenzione	Indica una situazione che, in caso di inosservanza, può causare danni materiali.

Tab. 1.2 Significato di simboli di avvertimento e avvertenze

2 Sicurezza

2.1 Indicazioni di sicurezza generali

INFO L'apparecchio corrisponde alle disposizioni di sicurezza prescritte. L'utente è responsabile della pulizia, della cura e dell'utilizzo sicuro dell'apparecchio. L'uso non conforme può causare danni alle persone e ai materiali.

- Le istruzioni per l'uso e il montaggio contengono importanti avvertenze sul montaggio e sull'uso. Sono utili per proteggersi da lesioni e impediscono danni all'apparecchio. Sul retro delle presenti istruzioni per l'uso e il montaggio sono riportati i dati di contatto per ulteriori informazioni e domande relative all'uso.
- Il termine Apparecchio viene utilizzato sia per piani cottura, aspiratori per piani cottura sia per piani cottura con aspiratore per piano cottura.
- ▶ Leggere le istruzioni per l'uso e il montaggio in ogni parte prima di mettere in funzione l'apparecchio.
- ▶ Conservare le istruzioni per l'uso e il montaggio sempre a portata di mano affinché siano disponibili al bisogno.
- ▶ Consegnare le istruzioni per l'uso e il montaggio al proprietario successivo, se l'apparecchio viene venduto.
- ▶ Eseguire i lavori con la massima cura e prudenza.
- ▶ Controllare l'apparecchio dopo la rimozione dall'imballaggio per verificare la presenza di danni visibili.
- ▶ Non collegare l'apparecchio se è danneggiato.
- ▶ Utilizzare l'apparecchio solo a montaggio, solo allora è garantito un funzionamento sicuro.
- ▶ Assicurarsi che non vengano toccate zone di cottura bollenti.
- ▶ Evitare traboccamenti.
- ▶ Osservare l'indicatore di calore residuo.
- ▶ Spegnerne immediatamente l'apparecchio dopo l'uso.
- ▶ Non fare affidamento sul riconoscimento della pentola.
- ▶ Tenere gli animali domestici lontani dall'apparecchio.

ATTENZIONE!

Pericolo di lesione dovuto alla caduta di componenti dell'apparecchio!

La caduta di componenti dell'apparecchio quali supporti pentole, elementi di comando, coperture, filtro per i grassi ecc. possono causare lesioni.

- ▶ Appoggiare i componenti rimossi dell'apparecchio a fianco dell'apparecchio in modo sicuro.
- ▶ Assicurarsi che i componenti dell'apparecchio disassemblati non possano cadere.

Funzionamento filtrante

INFO Ad ogni processo di cottura viene rilasciata nell'aria dell'ambiente dell'umidità dovuta alla cottura.

INFO Nel funzionamento filtrante viene eliminata solo una quantità minima di umidità dal vapore di cottura.

- ▶ Durante il funzionamento filtrante aria provvedere ad un sufficiente apporto di aria fresca, ad es. tramite apertura di una finestra.
- ▶ Garantire un clima ambientale normale e gradevole (45-60% di umidità nell'aria), ad es. tramite aperture di aerazione naturali o l'uso di impianti di ventilazione domestici.
- ▶ Dopo ogni utilizzo nel funzionamento filtrante posizionare l'aspiratore per piano cottura per ca. 20 minuti su un livello basso o attivare la funzione di spegnimento automatico ritardato.

Effetto su pacemaker, apparecchi acustici e impianti metallici

INFO I piani di cottura a induzione creano un campo elettromagnetico ad alta frequenza nelle zone di cottura. All'avvicinamento diretto alle zone di cottura, pacemaker, apparecchi acustici o impianti metallici possono essere influenzati negativamente o disturbati nella loro funzione. La compromissione del pacemaker è tuttavia improbabile.

- ▶ In caso di dubbi rivolgersi al produttore dell'apparecchio medico o al proprio medico.

In presenza di bambini e persone con capacità speciali in casa

- ▶ L'apparecchio può essere utilizzato dai bambini a partire dagli 8 anni e da persone con ridotte capacità fisiche, sensoriali o mentali oppure con mancanza di esperienza e/o di conoscenza se si trovano sotto adeguata sorveglianza o se sono stati istruiti circa l'uso dell'apparecchio in modo sicuro e se si rendono conto dei pericoli correlati.
- ▶ Sorvegliare i bambini che si trovano nelle vicinanze dell'apparecchio.
- ▶ I bambini non devono giocare con l'apparecchio.
- Utilizzare la protezione bambini affinché i bambini non possano accendere il piano cottura o modificare le impostazioni quando sono incustoditi.
- ▶ Non conservare oggetti che potrebbero suscitare l'interesse dei bambini in vani sopra o sotto l'apparecchio. I bambini potrebbero essere tentati di salire sull'apparecchio.
- ▶ Tenere lontani i bambini e altre persone dalle zone di cottura bollenti.

Modifiche di propria iniziativa

In seguito a modifiche apportate di propria iniziativa l'apparecchio può diventare pericoloso.

- ▶ Pertanto non apportare modifiche all'apparecchio.

Pulizia e cura

Pulire l'apparecchio regolarmente. Lo sporco può causare danneggiamenti o la formazione di odori sgradevoli. Eliminare immediatamente ogni tipo di sporco.

- Le operazioni di pulizia e cura non devono essere effettuate da bambini, a meno che non siano costantemente sorvegliati.
- ▶ Non usare un pulitore a vapore per la pulizia. Il vapore può innescare un cortocircuito nei componenti sotto tensione e causare un danno materiale (v. cap. Pulizia e cura).

- ▶ Non collocare stoviglie bollenti nella zona del pannello di comando per non danneggiare l'elettronica sottostante.
- ▶ Assicurarsi che durante la pulizia non possa penetrare dell'acqua all'interno dell'apparecchio. Utilizzare esclusivamente un panno moderatamente bagnato. Non pulire l'apparecchio con spruzzi d'acqua. La penetrazione di acqua può causare danni!
- ▶ Pulire il piano cottura possibilmente dopo ogni processo di cottura.
- ▶ Pulire il piano cottura solo dopo che si è raffreddato
- ▶ Per la pulizia usare esclusivamente detergenti non aggressivi per evitare graffi e abrasione sulla superficie.
- ▶ Assicurarsi che il fondo delle stoviglie e la zona di cottura siano puliti e asciutti.
- ▶ Sollevare (non trascinare) le stoviglie per evitare graffi e abrasione sulla superficie.
- ▶ Non collocare stoviglie sulla bocchetta d'entrata dell'aspiratore per piano cottura.
- ▶ Prestare attenzione affinché le stoviglie bollenti non tocchino il bordo della bocchetta d'entrata.

2.2 Avvertenze di sicurezza Uso

Piano cottura



PERICOLO!

Pericolo d'incendio a causa di piano cottura incustodito!

Olio o grasso possono riscaldarsi velocemente e incendiarsi.

- ▶ Non riscaldare olio o grasso incustodito.
- ▶ Non spegnere incendi di olio o grasso con acqua.
- ▶ Soffocare il fuoco, ad es. con un coperchio.



PERICOLO!

Pericolo di esplosione dovuto a liquidi infiammabili!

I liquidi infiammabili nelle vicinanze del piano cottura possono esplodere e causare gravi lesioni.

- ▶ Non collocare materiali infiammabili nelle vicinanze del piano cottura.

**PERICOLO!****Pericolo di folgorazione!**

A causa di crepe, strappi o rotture nella vetroceramica, l'elettronica sottostante può essere esposta o danneggiata, causando una folgorazione.

- ▶ In presenza di rotture, crepe o strappi nella vetroceramica spegnere immediatamente il piano cottura.
- ▶ Staccare l'apparecchio tramite interruttore differenziale, fusibili, interruttori automatici o contattori dalla rete in modo sicuro.

**AVVERTENZA!****Pericolo di ustione dovuto a piano cottura bollente!**

Il piano cottura e i suoi elementi toccabili diventano molto caldi durante l'uso. Dopo lo spegnimento della zona di cottura, quest'ultima deve prima raffreddarsi a sotto i 60 °C. Il contatto con superfici bollenti può causare gravi ustioni.

- ▶ Non toccare il piano cottura bollente.
- ▶ Tenere lontani i bambini da piani cottura bollenti se non sono costantemente custoditi.

**AVVERTENZA!****Pericolo d'incendio dovuto a oggetti sulla zona di cottura!**

Il piano cottura e i suoi elementi toccabili sono bollenti quando la zona di cottura è accesa e durante la fase di raffreddamento. Gli oggetti presenti sul piano cottura possono riscaldarsi e incendiarsi.

- ▶ Non appoggiare oggetti sul piano cottura.

**AVVERTENZA!****Pericolo di ustione dovuto a oggetti bollenti!**

Il piano cottura e i suoi elementi toccabili sono bollenti quando la zona di cottura è accesa e durante la fase di raffreddamento. Oggetti che si trovano sul piano cottura si riscaldano molto rapidamente e possono causare gravi ustioni. Ciò vale soprattutto per oggetti in metallo (ad es. coltelli, forchette, cucchiari, coperchi o coperture dell'aspiratore piano cottura).

- ▶ Non appoggiare oggetti sul piano cottura.
- ▶ Utilizzare ausili idonei (presine, guantoni).

**AVVERTENZA!****Pericolo di ustione dovuto a stoviglie bollenti!**

Manici sporgenti dal piano di lavoro invitano i bambini ad afferrarli.

- ▶ Non lasciare sporgere manici di pentole e padelle lateralmente dalla superficie di lavoro.
- ▶ Evitare che i bambini possano raggiungere pentole e padelle bollenti.
- ▶ Una protezione speciale per bambini (disponibile presso il rivenditore) riduce il pericolo.

**AVVERTENZA!****Pericolo di ustione!**

Liquidi tra la zona di cottura e il fondo della pentola possono causare ustioni della pelle in caso di evaporazione.

- ▶ Assicurarsi che la zona di cottura e il fondo della pentola siano sempre asciutti.

ATTENZIONE!**Danneggiamento a causa di oggetti duri e appuntiti!**

Oggetti duri e appuntiti possono danneggiare la vetroceramica del piano cottura.

- ▶ Non usare la superficie del piano cottura come piano di lavoro.
- ▶ Non usare oggetti duri e appuntiti quando si lavora sul piano cottura.

ATTENZIONE!**Danneggiamento causato da cibi contenenti zucchero e sale!**

Cibi contenenti zucchero e sale nonché succhi sulla zona di cottura bollente possono danneggiare quest'ultima.

- ▶ Fare attenzione affinché cibi contenenti zucchero e sale nonché succhi non finiscano sulla zona di cottura bollente.
- ▶ Rimuovere immediatamente cibi contenenti zucchero e sale dalla zona di cottura bollente.

ATTENZIONE!**Fuoriuscita di liquidi bollenti!**

Un processo di cottura non sorvegliato può causare un traboccamento e la fuoriuscita di liquidi bollenti.

- ▶ Il processo di cottura deve essere monitorato.
- ▶ Un processo di cottura di breve durata deve essere sempre monitorato.

ATTENZIONE!**Danneggiamento causato da oggetti presenti sul piano cottura!**

Oggetti quali coperchi di stoviglie che si trovano sul piano cottura possono danneggiare la vetroceramica.

- ▶ Non appoggiare oggetti sul piano cottura bollente.

Aspiratore per piano cottura**PERICOLO!****Pericolo di vita dovuto a intossicazione dal fumo!**

In caso di utilizzo di un sistema di combustione dipendente dall'aria ambiente si producono dei gas di combustione.

Se l'aspiratore per piano cottura viene utilizzato insieme ad un sistema di combustione dipendente dall'aria ambiente, gas di combustione tossici (monossido di carbonio) possono essere aspirati dal camino o dal canale di aspirazione nell'ambiente abitativo.

- ▶ Assicurarsi che sia sempre presente un apporto sufficiente di aria.

**PERICOLO!****Pericolo di incendio causato da cottura alla fiamma (flambé)!**

Mentre l'aspiratore per piano cottura è in funzione aspira i grassi della cucina. Durante la cottura alla fiamma degli alimenti, il grasso di cucina può prendere fuoco.

- ▶ Pulire regolarmente l'aspiratore per piano cottura.
- ▶ Non lavorare mai con fiamme libere quando l'aspiratore per piano cottura è in funzione.

**PERICOLO!****Pericolo d'incendio causato da depositi di grasso!**

In caso di pulizia irregolare del filtro per i grassi in acciaio inossidabile al suo interno può verificarsi un elevato contenuto di grassi, causando pericolo d'incendio.

- ▶ Pulire e sostituire il filtro a intervalli regolari.



ATTENZIONE!
I componenti toccabili possono essere bollenti!

L'aspiratore per piano cottura e i suoi componenti toccabili sono bollenti quando la zona di cottura è accesa e nella fase di raffreddamento.

- ▶ Non appoggiare oggetti sul piano cottura.
- ▶ Utilizzare ausili idonei (presine, guantoni).



AVVERTENZA!
Pericolo di lesione durante l'apertura della copertura dell'alloggiamento inferiore!

Se il ventilatore gira, sussiste pericolo di lesioni.

- ▶ Spegnerne l'aspiratore per piano cottura e il piano cottura.
- ▶ Disattivare il fusibile.

ATTENZIONE!
Danni dovuti all'aspirazione di oggetti o carta!

Oggetti piccoli e leggeri, come ad es. panni di pulizia in tessuto o carta possono essere aspirati dall'aspiratore per piano cottura. Potrebbe danneggiarsi il ventilatore o essere compromessa la potenza di aspirazione.

- ▶ Non appoggiare oggetti o carta sull'aspiratore per piano cottura.

ATTENZIONE!
Danni dovuti a depositi di grasso e impurità!

Depositi di grasso e impurità possono compromettere la funzione dell'aspiratore per piano cottura.

- ▶ Non usare mai l'aspiratore per piano cottura senza filtro per i grassi in acciaio inossidabile.

2.3 Avvertenze di sicurezza Montaggio

L'installazione e il montaggio dell'apparecchio devono essere eseguiti esclusivamente da personale elettricista specializzato che conosca e rispetti le norme regionali e le ulteriori prescrizioni locali dell'ente fornitore di energia elettrica.

I lavori ai componenti elettrici devono essere eseguiti da personale elettricista specializzato.

La sicurezza elettrica dell'apparecchio è garantita esclusivamente se l'apparecchio viene collegato a un sistema di messa a terra installato a regola d'arte. Accertarsi che questa fondamentale misura di sicurezza venga rispettata.

Piano cottura



PERICOLO!
Pericolo di folgorazione!

A causa di una connessione errata dell'apparecchio alla tensione di rete sussiste il pericolo di folgorazione.

- ▶ Assicurarsi che l'apparecchio sia collegato alla tensione di rete tramite una connessione salda.
- ▶ Assicurarsi che l'apparecchio venga collegato a un sistema di messa a terra installato a regola d'arte.
- ▶ Assicurarsi che sia previsto un dispositivo che consenta una separazione dalla rete con un'ampiezza di apertura contatto di almeno 3 mm su tutti i poli (interruttori LS, fusibili, interruttori automatici, relè).

**PERICOLO!****Pericolo di folgorazione!**

Se il cavo di collegamento alla rete viene a contatto con zone di cottura bollenti può essere danneggiata. Un cavo di collegamento alla rete danneggiata può causare una folgorazione (mortale).

- ▶ Assicurarsi che il cavo di collegamento alla rete non venga a contatto con zone di cottura bollenti.
- ▶ Assicurarsi che il cavo di collegamento non venga schiacciato né danneggiato.

**ATTENZIONE!****Possibilità di lesione alla schiena dovuta a carico pesante!**

Durante la rimozione e l'inserimento dell'apparecchio possono verificarsi lesioni agli arti e al torace a causa di manipolazione errata.

- ▶ Sollevare il piano cottura sempre in due dall'imballaggio.
- ▶ Inserire il piano cottura sempre in due nell'intaglio sul piano di lavoro.
- ▶ Se del caso, usare mezzi ausiliari appropriati per evitare danni ovvero lesioni agli arti e al torace.

Aspiratore per piano cottura**PERICOLO!****Pericolo di intossicazione dovuto ai gas di combustione!**

Nel funzionamento aspirante, l'aspiratore per piano cottura sottrae l'aria ambientale dal luogo di installazione e dagli ambienti confinanti. Senza l'apporto di aria sufficiente si viene a creare una depressione. Gas tossici vengono aspirati dal camino o dalla canna fumaria nei locali abitativi.

- ▶ Assicurarsi che sia sempre presente un apporto sufficiente di aria.
- ▶ Usare solo dispositivi di commutazione omologati (ad es. contatti di prossimità per finestre, pressostati per depressione) e farli autorizzare da personale specializzato e autorizzato (spazzacamino autorizzato).

**PERICOLO!****Pericolo di folgorazione!**

Con un isolamento errato del cavo di collegamento di dispositivi di commutazione esterni sussiste il pericolo di folgorazione.

- ▶ Assicurarsi che le lunghezze di isolamento indicate siano rispettate.

- ▶ Controllare l'apparecchio prima del montaggio per verificare l'eventuale presenza di danni visibili.
- ▶ Non montare un apparecchio danneggiato.
- Un apparecchio danneggiato mette in pericolo la sicurezza.
- I lavori di riparazione possono essere effettuati esclusivamente da personale specializzato autorizzato dal produttore.

2.4 Avvertenze di sicurezza Smontaggio e smaltimento

Lo smontaggio dell'apparecchio deve essere eseguito esclusivamente da personale elettricista specializzato che conosca e rispetti le norme regionali e le ulteriori prescrizioni locali dell'ente fornitore di energia elettrica.

I lavori ai componenti elettrici devono essere eseguiti da personale elettricista specializzato.



PERICOLO!

Pericolo di folgorazione!

A causa di una disconnessione errata dell'apparecchio dalla tensione di rete sussiste il pericolo di folgorazione.

- ▶ Staccare l'apparecchio dalla rete tramite interruttori differenziali, fusibili, interruttori automatici o contattori in modo sicuro.
- ▶ Accertarsi dell'assenza di tensione nell'apparecchio con l'ausilio di un apparecchiatura di misurazione omologata.



PERICOLO!

Pericolo di soffocamento!

Elementi dell'imballaggio (ad es. pellicole, polistirolo) possono mettere in pericolo la vita dei bambini.

- ▶ Conservare gli elementi dell'imballaggio fuori dalla portata dei bambini.
- ▶ Smaltire l'imballaggio immediatamente e a regola d'arte.

2.5 Avvertenze di sicurezza Ricambi



AVVERTENZA!

Pericolo di lesione e danni materiali!

Componenti errati possono causare danni alle persone o il danneggiamento dell'apparecchio. Modifiche, aggiunte o trasformazioni all'apparecchio possono compromettere la sicurezza.

- ▶ Per le riparazioni usare solo ricambi originali.

2.6 Uso conforme

Non mettere in funzione l'apparecchio ad altezze superiori a 2000 m (metri sopra il livello del mare).

L'apparecchio è previsto unicamente per la preparazione di cibi in ambienti domestici. L'apparecchio non è previsto per:

- l'uso all'esterno
- l'installazione su autoveicoli
- il riscaldamento di ambienti
- l'uso in luoghi di installazione non fissi (ad es. barche)
- l'uso con un timer esterno o un sistema di regolazione a distanza separato (telecomando)

L'uso diverso da quello descritto nelle presenti istruzioni per l'uso e il montaggio o l'uso che va al di là di quello qui descritto è considerato non conforme. BORA non risponde per danni derivanti dall'uso non conforme o il comando errato.

È vietato qualsiasi abuso!

INFO BORA Holding GmbH, BORA Vertriebs GmbH & Co KG, BORA APAC Pty Ltd e BORA Lüftungstechnik GmbH non risponderanno per danni derivanti dalla mancata osservanza delle indicazioni di sicurezza e avvertenze.

3 Dati tecnici

Parametri	Valore
Tensione di collegamento	380-415 V 3N
Frequenza	50 Hz
Potenza assorbita	7,6 kW
Fusibile minimo	1 x 32 A / 2 x 16 A
Potenza totale	7,6 kW
Tensione di linea	AC 220 - 240 V / 50 Hz
Dimensioni principali (larghezza x profondità x altezza) (senza collegamenti canale)	760 x 515 x 196 mm
Peso (incl. accessori/confezione)	ca. 25 kg
Piano di cottura	
Zone di cottura a 1 circuito ad induzione anteriore	210 mm 2300 W
Livello Power	3000 W
Zona di cottura a 1 circuito ad induzione posteriore	175 mm 1400 W
Livelli di potenza	1 - 9, livello Power
Consumo energetico piano di cottura	
Zona di cottura 1 (210 mm)	194,5 (Wh/kg)
Zona di cottura 2 (175 mm)	181,1 (Wh/kg)
Zona di cottura 3 (210 mm)	193,8 (Wh/kg)
Zona di cottura 4 (175 mm)	184,1 (Wh/kg)
Totale	188,4 (Wh/kg)
Sistema di aspirazione (BIA)	
Portata max.	647 m ³ /h
Pressione statica max.	339 Pa
Regolazione potenza	1 - 2, livello Power
Potenza allacciata scarico aria (BIA)	222 x 40 x 89 mm
Sistema a ricircolo aria (BIU)	
Portata max.	624 m ³ /h
Pressione statica max.	341 Pa
Regolazione potenza	1 - 2, livello Power
Potenza allacciata ricircolo aria (BIU)	650 x 90 mm
Filtro aria di ricircolo	
Superficie filtrante	2 x 0,4m ²
Capacità filtro	150 ore di funzionamento
Durata utile	1 anno

Tab. 3.1 Dati tecnici

Dimensioni apparecchio BIA

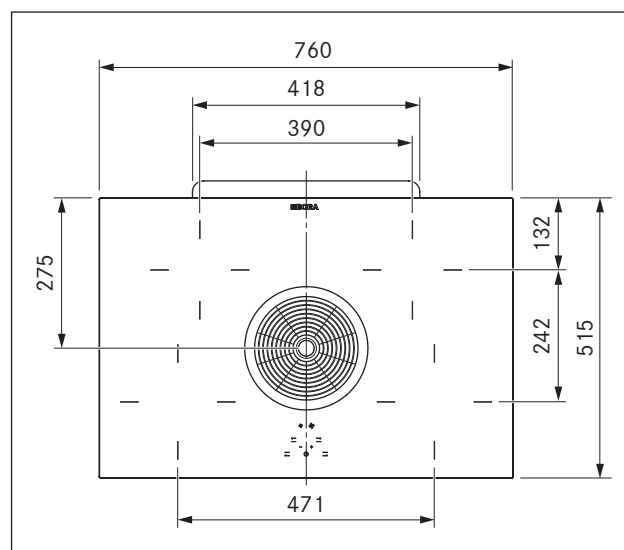


Fig. 3.1 Dimensioni apparecchio BIA vista da sopra

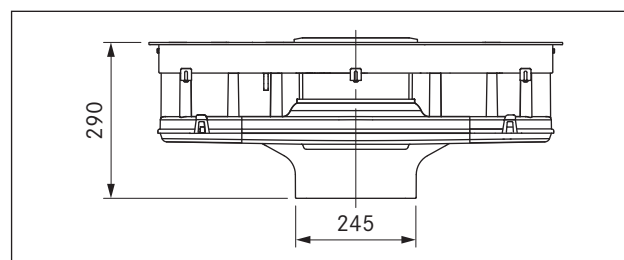


Fig. 3.2 Dimensioni apparecchio BIA vista anteriore

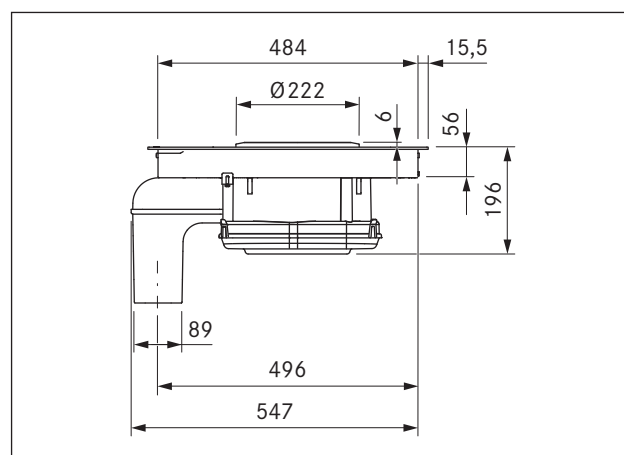


Fig. 3.3 Dimensioni apparecchio BIA vista laterale

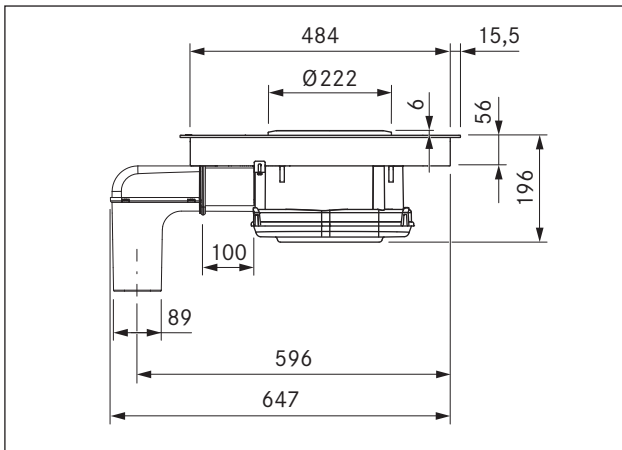


Fig. 3.4 Dimensioni apparecchio con prolunga canale (BIA + BLAVH1)

Dimensioni apparecchio BIU

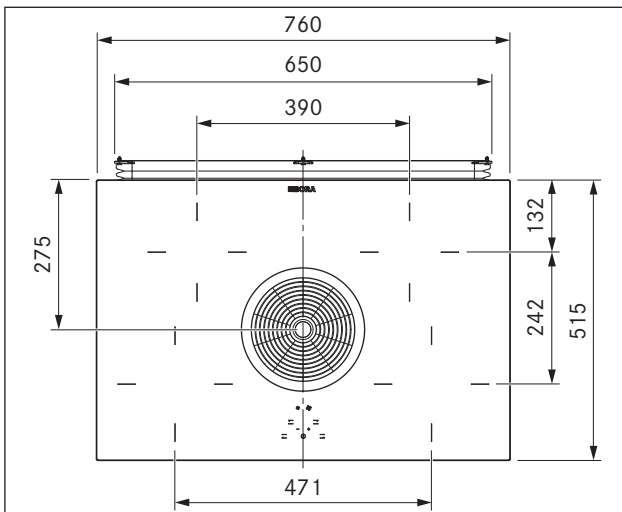


Fig. 3.5 Dimensioni apparecchio BIU vista da sopra

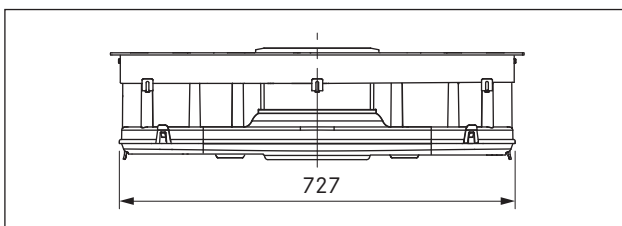


Fig. 3.6 Dimensioni apparecchio BIU vista anteriore

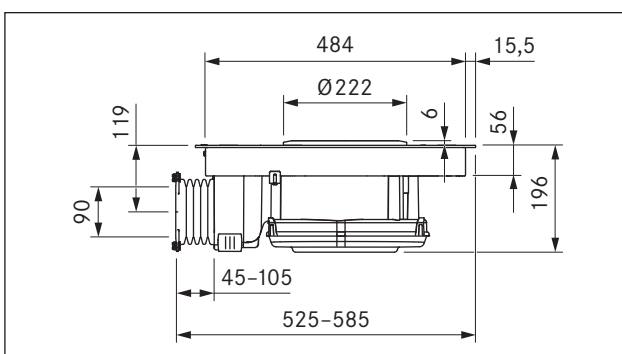


Fig. 3.7 Dimensioni apparecchio BIU vista laterale

4 Marcatura relativa al consumo energetico

Descrizione del prodotto			
Piano di cottura in vetroceramica con 4 zone di cottura e aspiratore per piano cottura integrato	BIA	BIU	
Modalità di funzionamento	Aria di scarico	Ricircolo aria	
Consumo energetico	Valore	Valore	Norma EN
Consumo energetico annuo (AEC_{hood})	87,5 kWh/a	94,2 kWh/a	61591
Classe di efficienza energetica	C	*	61591
Portata			
Efficienza fluidodinamica (FDE_{hood})	15,7	13,1	61591
Classe di efficienza fluidodinamica	D	*	61591
Illuminazione			
Efficienza luminosa (LE_{hood})	* lx/Watt	* lx/Watt	*
Classe di efficienza luminosa	*	*	*
Separazione del grasso			
Livello 2 max. (GFE_{hood})	88,5 %	88,5 %	61591
Classe livello 2 normale	B	*	61591
Separazione del grasso (indicazione aggiuntiva)			
Livello P max. (GFE_{hood})	93 %	93 %	61591
Classe livello P max.	B	*	61591
Portata			
Corrente d'aria livello 1 min.	342 m ³ /h	* m ³ /h	61591
Corrente d'aria livello 2 normale	497 m ³ /h	* m ³ /h	61591
Corrente d'aria P max. (Q_{Max})	647 m ³ /h	624 m ³ /h	61591
Livello di potenza sonora			
Livello 1 min.	55 dB(A)	* dB(A)	60704-2-13
Livello 2 normale	64 dB(A)	65 dB(A)	60704-2-13
Livello P max.	69 dB(A)	70 dB(A)	60704-2-13
Livello di pressione acustica (indicazione aggiuntiva)			
Livello 1 min.	43 dB(A)	* dB(A)	**
Livello 2 normale	51 dB(A)	53 dB(A)	**
Livello P max.	57 dB(A)	57 dB(A)	**
Indicazioni conformi a 66/2014			
Potenza assorbita in stato spento (P_o)	< 0,5 W	< 0,5 W	61591
Fattore di prolungamento tempo	1,4	1,5	61591
Indice di efficienza energetica (EEl_{hood})	79,9	85,6	61591
Portata aria punto di massima efficienza (Q_{BEP})	370,8 m ³ /h	320,8 m ³ /h	61591
Pressione punto di massima efficienza (P_{BEP})	261 Pa	253 Pa	61591
Potenza d'ingresso punto di massima efficienza (W_{BEP})	171,2 W	172,1	61591

Tab. 4.1 Indicazioni sulla marcatura relativa al consumo energetico

(Le indicazioni sul ricircolo aria sono opzionali e non necessitano di marcatura)

* Questa posizione non è riferita a questo prodotto.

** Il livello di pressione acustica è stato calcolato ad 1 metro di distanza (rilevazione del livello secondo la distanza) sulla base del livello di potenza sonora secondo EN 60704-2-13.

5 Descrizione apparecchio

Ad ogni uso rispettare tutte le indicazioni di sicurezza e le avvertenze (v. cap. Sicurezza).

Il piano di cottura con aspiratore per piano cottura presenta le seguenti caratteristiche:

Piano di cottura:

- Livello Power
- Funzioni Timer
- Indicatore del calore residuo
- Riconoscimento pentola
- Protezione bambini
- Funzione di spegnimento automatico ritardato

Aspiratore per piano cottura:

- Regolazione della potenza mediante comando tattile
- Ritardo di arresto automatico (20 minuti)
- Funzione di spegnimento automatico ritardato
- Indicatore assistenza filtro

A seconda della scelta d'acquisto, l'aspiratore per piano cottura sarà attivato nella variante a scarico aria o a ricircolo aria.



Funzionamento con scarico aria

L'aria aspirata dal piano di cottura è pulita grazie al filtro anti-grasso in acciaio inox e liberata grazie ad un sistema di canali.

L'aria di scarico non può essere rilasciata in:

- un camino per fumi o gas di scarico in funzione
- un pozzetto destinato all'aerazione di locali di servizio in cui sono installati impianti di combustione

Nel caso in cui l'aria di scarico dovesse essere condotta in un camino per fumi o gas di scarico non funzionante, il montaggio dovrà essere controllato e approvato da uno spazzacamino autorizzato.



Funzionamento con ricircolo aria

L'aria aspirata dal piano di cottura viene pulita dal filtro anti-grasso in acciaio inox e da un filtro al carbone attivo e ricondotta nuovamente nel locale di installazione.

Per trattenere gli odori, nel funzionamento con ricircolo aria deve essere utilizzato un filtro al carbone attivo. Per motivi igienici e di salute, il filtro al carbone attivo deve essere sostituito negli intervalli consigliati (v. cap. Pulizia e cura).

INFO Nel funzionamento con ricircolo aria si deve prestare attenzione ad una sufficiente areazione e ventilazione, per poter deviare l'umidità dell'aria.

Il filtro al carbone attivo è composto di un particolare carbone attivo, ideale per catturare gli odori che si sprigionano durante la cottura.

5.1 Struttura

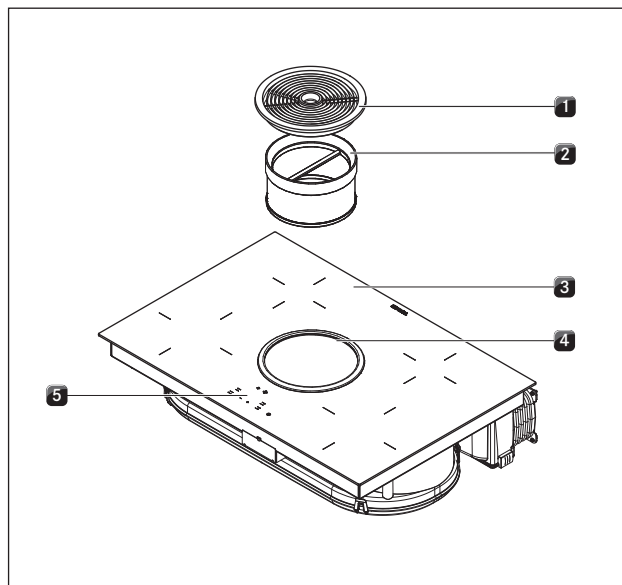


Fig. 5.1 Piano di cottura

- [1] Bocchetta di entrata
- [2] Filtro anti-grasso in acciaio inox
- [3] Piano di cottura
- [4] Apertura di aspirazione
- [5] Pannello di comando

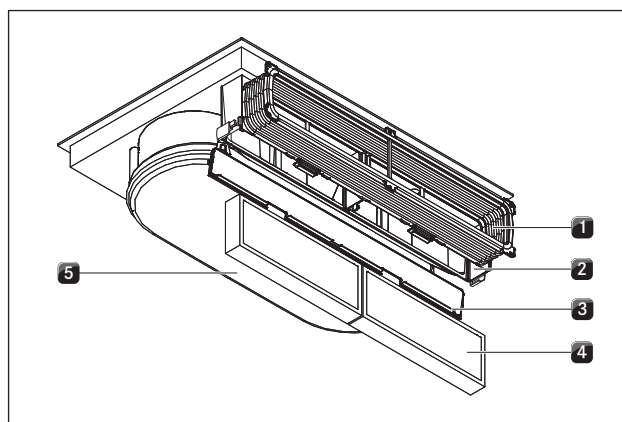


Fig. 5.2 Aspiratore per piano cottura ricircolo (BIU)

- [1] Canale flessibile
- [2] Alloggiamento filtro al carbone attivo
- [3] Coperchio alloggiamento filtro al carbone attivo
- [4] Filtro al carbone attivo
- [5] Alloggiamento condotta aria con base alloggiamento

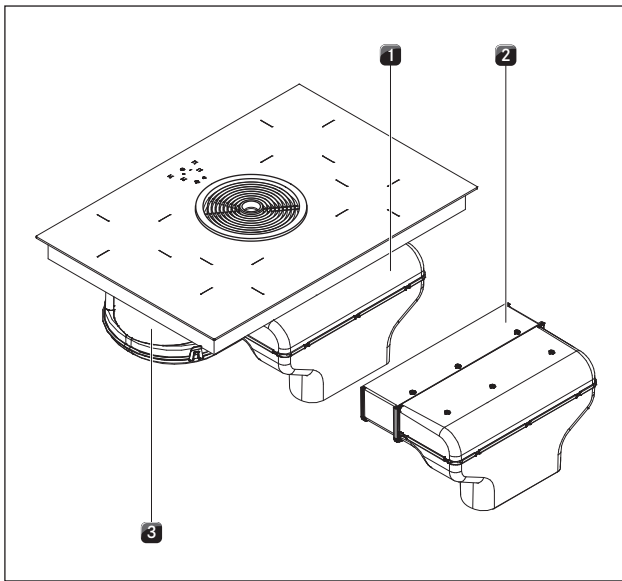


Fig. 5.3 Aspiratore per piano cottura scarico (BIA)

- [1] Curva aria di scarico con collegamento canale per BORA Ecotube
- [2] Prolunga orizzontale per aria di scarico
- [3] Alloggiamento condotta aria con base alloggiamento

5.2 Pannello di comando e principio di funzionamento

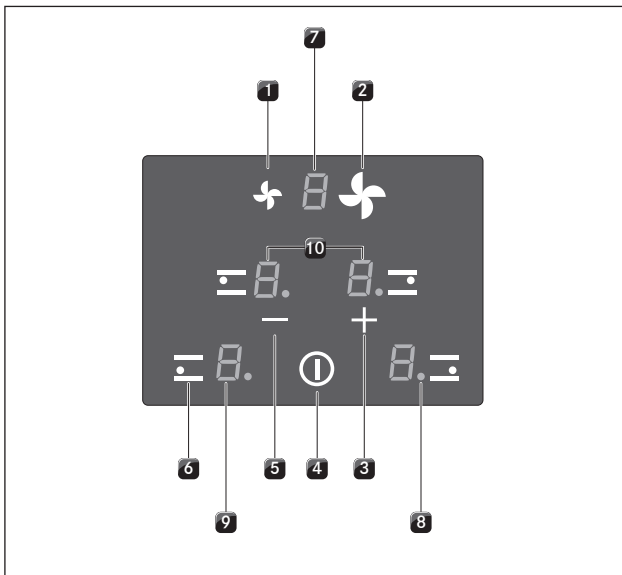


Fig. 5.4 Pannello di comando

Tasti a sensori:

- [1] Riduzione del livello di potenza ventilatore
- [2] Aumento livello di potenza ventilatore
- [3] Aumento del livello di potenza
- [3] Aumento valore timer
- [4] Accensione/spengimento del piano di cottura
- [5] Riduzione del livello di potenza
- [5] Riduzione valore timer
- [6] Scelta della zona di cottura

Sezioni display:

- [7] Display livello ventilatore/display manutenzione filtro
- [8] Spia di controllo zone di cottura
- [9] Display zone di cottura
- [10] Timer

Sezione display	Display	Significato
Display livelli ventilatore	☐	Ventilatore off
	1 o 2	Impostazioni
	P	Livello Power
	n	Ritardo di arresto automatico
Display zone di cottura	1 ... 9	Livello di potenza
	P	Livello Power
	H	Indicatore del calore residuo: la zona di cottura è spenta ma ancora bollente (temperatura > 60° C)
	L	Protezione bambini attivata
Spia di controllo zone di on cottura	lampeggiante	Sistema di spegnimento automatico (timer) attivato
	off	Timer on (00); nessun tempo impostato
	01 ... 99	minuti impostati per tempo breve (contaminuti) o spegnimento automatico
Display timer (1*)	00	Timer on; nessun tempo impostato

Tab. 5.1 Significato dei display

(1*) Display timer

Il display timer utilizza i display zone di cottura di entrambe le zone di cottura posteriori (ad es. 30 per 30 minuti). I display zone di cottura di entrambe le zone di cottura anteriori sono disattivati durante la visualizzazione del display timer.

Comando tattile

Il pannello di comando è provvisto di tasti a sensori elettronici e sezioni display. I tasti a sensori si attivano con il tocco delle dita.

L'apparecchio viene comandato toccando con un dito il tasto a sensore corrispondente. Premere il tasto a sensore fino a ottenere un segnale acustico o la modifica del display.

5.3 Principio di funzionamento zona di cottura

Al di sotto della zona di cottura a induzione è situata una bobina di induzione. Quando la zona di cottura viene attivata, questa bobina produce un campo magnetico che agisce direttamente sul fondo della pentola e lo riscalda. La zona di cottura si scalda solo in maniera indiretta attraverso il calore ceduto dalla pentola. Le zone di cottura a induzione funzionano solo con stoviglie di cottura provviste di fondo magnetizzabile.

Il sistema a induzione tiene automaticamente conto delle dimensioni della stoviglia di cottura appoggiata, cioè nella zona di cottura viene riscaldata solo la superficie coperta dal fondo della pentola.

► Rispettare il diametro minimo del fondo della pentola.

La zona di cottura non funziona:

- se viene accesa senza stoviglia o con stoviglia non idonea.
- se il diametro del fondo della stoviglia è troppo piccolo.
- la stoviglia viene rimossa da una zona di cottura accesa.

In caso di stoviglie non idonee o troppo piccole, nel display zona di cottura appare $\underline{\quad}$.

5.3.1 Livelli di potenza

L'alta potenza dei campi di cottura a induzione si manifesta in un rapido riscaldamento della stoviglia di cottura. Per evitare di bruciare gli alimenti, è necessario regolarsi diversamente nella selezione del livello di potenza rispetto ai sistemi di cottura tradizionali.

Attività	Livello di potenza
Sciogliere di burro e cioccolato, scioglimento di gelatina	1
Mantenimento in caldo di salse e minestre, cottura di riso	1-3
Cottura di patate, pasta, minestre, ragù, cottura al vapore di frutta, verdura e pesce, scongelamento di alimenti	2-6
Cottura arrosto in padelle rivestite, cottura protettiva (senza surriscaldamento del grasso) di cotolette, pesce	6-7
Riscaldare strutto, carne arrosto, cottura di salse e minestre, cottura di frittate	7-8
Portare ad ebollizione di grandi quantità di liquidi, arrosto	9
Riscaldamento di acqua	P

Tab. 5.2 Consigli per l'utilizzo dei livelli di cottura

I dati forniti nella tabella sono da considerarsi indicativi. Si consiglia di ridurre o aumentare il livello di potenza in base al tipo di pentola utilizzata e alla quantità di alimenti da preparare.

5.3.2 Livello Power

Entrambe le zone di cottura anteriori sono dotate di un livello Power di potenza maggiorato.

Con il livello Power è possibile riscaldare rapidamente grandi quantità d'acqua. Se il livello Power è attivato, le zone di cottura funzionano con potenza maggiore.

Dopo 5 minuti, la zona di cottura passa automaticamente al livello di potenza $\underline{\quad}$.

Quando una zona di cottura con livello Power P è attiva, l'attivazione della seconda zona di cottura su questo lato è possibile al massimo al livello di potenza $\underline{\quad}$.

INFO Non riscaldare mai olio, grasso e simili con il livello Power. Una potenza elevata può surriscaldare il fondo della pentola.

5.3.3 Funzioni Timer

Si possono utilizzare 2 funzioni Timer:

- Contaminuti breve, nessuna attivazione automatica di una zona di cottura.
- Sistema di spegnimento automatico per lo spegnimento automatico di una zona di cottura.

5.3.4 Riconoscimento pentola

La zona di cottura non funziona:

- Il display indica $\underline{\quad}$.
- se viene accesa senza stoviglia o con stoviglia non adatta
- se il diametro del fondo della stoviglia è troppo piccolo
- la stoviglia viene rimossa da una zona di cottura accesa.

5.3.5 Pentole e tegami idonei

INFO I tempi di inizio cottura, i tempi di riscaldamento del fondo della pentola e i risultati della cottura sono fortemente influenzati dalla struttura e dalla tipologia delle stoviglie di cottura utilizzate.



Le stoviglie provviste di questo simbolo sono idonee per piani di cottura a induzione.

La stoviglia di cottura utilizzata per la superficie di cottura a induzione deve essere in metallo, possedere proprietà magnetiche e avere un fondo di superficie sufficiente.

Le stoviglie di cottura idonee sono realizzate in:

- acciaio inox con fondo magnetizzabile
- acciaio smaltato
- ghisa

Zona di cottura	Diametro minimo
anteriore	120 mm
posteriore	90 mm

Tab. 5.3 Diametro minimo per stoviglie di cottura

- ▶ Eseguire eventualmente un test magnetico. Se il magnete si attacca al fondo della stoviglia, si può presumere che sia idonea alla cottura a induzione.
- ▶ Osservare il fondo delle stoviglie di cottura. Il fondo delle stoviglie di cottura non deve essere bombato. La bombatura può dare luogo al surriscaldamento della pentola a causa dell'errato monitoraggio della temperatura della stoviglia. Il fondo delle stoviglie non deve presentare profonde scanalature e bordi affilati, per non danneggiare la superficie del piano di cottura.
- ▶ Collocare il tegame direttamente a contatto con la vetroceramica (senza basi o simili).

Rumorosità

Indipendentemente dal materiale e dalla lavorazione del fondo, le stoviglie di cottura utilizzate su zone di cottura a induzione possono produrre, per esempio, i seguenti rumori:

- In caso di livello di potenza elevato può verificarsi un **ronzio**. Il ronzio diminuisce o svanisce quando si riduce il livello di potenza.
- I fondi delle stoviglie composti da materiali diversi possono produrre uno **schioffetto o un fischio** (ad es. fondo sandwich).
- Nei processi di commutazione elettronici, in particolare in caso di bassi livelli di potenza, si potrebbe produrre un **ticchettio**.
- All'accensione della ventola di raffreddamento può verificarsi un **ronzio**. Per aumentare la durata dei componenti elettronici il piano di cottura è dotato di una ventola di raffreddamento. Se il piano di cottura viene utilizzato intensamente, la ventola di raffreddamento si accende in automatico. Si sentirà un ronzio. La ventola di raffreddamento può continuare a funzionare anche dopo aver spento l'apparecchio.

5.4 Principio di funzionamento aspiratore per piano cottura

5.4.1 Livello Power

L'aspiratore per piano cottura è dotato di un livello Power di potenza maggiorato.

Con il livello Power i vapori di cottura possono essere aspirati velocemente. Dopo 10 minuti, il livello Power si regola automaticamente sul livello di potenza 2.

5.4.2 Ritardo di arresto automatico

I ventilatori dell'aspiratore per piano cottura funzionano al livello 1 e si spengono automaticamente dopo 20 minuti.

5.4.3 Indicatore assistenza filtro

L'indicatore assistenza filtro si attiva dopo 150 ore di funzionamento dell'aspiratore per piano cottura. I filtri al carbone attivo sono esauriti (solo in caso di funzionamento a ricircolo aria) e il filtro anti-grasso in acciaio inox necessita di una pulizia a fondo.

- L'indicatore assistenza filtro mostra F (lampeggiando).
- L'indicatore di assistenza filtro appare ad ogni accensione dell'aspiratore per piano cottura e rimane attivo fino alla sostituzione del filtro e l'azzeramento dell'indicatore di assistenza filtro.
- L'uso continua a essere illimitato.

5.5 Dispositivi di sicurezza

5.5.1 Indicatore del calore residuo

INFO Non toccare la zona di cottura e non appoggiarvi oggetti sensibili al calore, fino a quando il display zone di cottura indicherà H (indicatore del calore residuo). Pericolo di ustioni e di incendio!

Dopo lo spegnimento, la zona di cottura è ancora bollente. Nel display zone di cottura viene visualizzato H (indicatore del calore residuo). Dopo un periodo di tempo di raffreddamento sufficiente (temperatura $< 60^{\circ}\text{C}$), il display zone di cottura si spegne.

5.5.2 Funzione di spegnimento automatico ritardato

Zona di cottura

Ogni zona di cottura viene disattivata automaticamente quando la zona di cottura in un livello di potenza supera la durata di esercizio massima. Il display zone di cottura visualizza quindi H (indicatore del calore residuo) (v. Cap. Descrizione apparecchio).

Livello di potenza	1	2	3	4	5	6	7	8	9
Spegnimento dopo ore	8	6	5	5	4	1,5	1,5	1,5	1,5

Tab. 5.4 Panoramica della funzione di spegnimento automatico ritardato

- ▶ Riaccendere la zona di cottura (v. cap. Uso), se si vuole rimettere in funzione la zona di cottura.

Aspiratore per piano cottura

L'aspiratore per piano cottura si spegne in automatico se entro 120 minuti non si sfiorano tasti.

5.5.3 Protezione dal surriscaldamento

L'apparecchio è dotato di una protezione dal surriscaldamento. La protezione dal surriscaldamento interviene quando:

- si scaldano pentole prive di contenuto.
- si riscaldano olio o grassi ad alti livelli di potenza.
- si riaccende una zona di cottura dopo un blackout.
- sotto il piano di cottura non è presente sufficiente ventilazione (vd. Apporto d'aria piano di cottura).

Prima di danneggiare gli elementi elettronici a causa del surriscaldamento viene adottata una delle seguenti misure:

- Il livello di potenza non può più essere attivato.
- Il livello di potenza impostato viene ridotto.
- Il piano di cottura viene spento completamente.

Dopo un periodo di raffreddamento adeguato possono essere nuovamente utilizzati tutti i livelli di potenza del piano di cottura.

5.5.4 Spegnimento automatico con azionamento continuo dei tasti

Il piano di cottura si spegne automaticamente toccando uno o più tasti a sensori per oltre 10 secondi (contatto con dita, oggetti, sporco).

- Dopo qualche secondo il piano di cottura si spegne.
 - ▶ Allontanare il dito o l'oggetto dal piano di cottura.
 - ▶ Pulire eventualmente il piano di cottura.
 - ▶ In caso di necessità riaccendere il piano di cottura.

5.5.5 Protezione bambini

La protezione bambini impedisce l'accensione involontaria del piano di cottura. La protezione bambini può essere attivata solo con piano di cottura acceso e tutte le piastre di cottura spente (v. il cap. Uso).

6 Montaggio

- ▶ Rispettare tutte le indicazioni di sicurezza e di avvertenza (v. cap. Sicurezza).
- ▶ Rispettare le istruzioni del produttore accluse.

INFO Il cavo di collegamento alla rete elettrica deve essere messo a disposizione sul posto.

INFO l'apparecchio non deve essere montato sopra frigoriferi, lavastoviglie, fornelli, forni, lavatrici e asciugatrici.

INFO le superfici di installazione dei piani di lavoro e relativi bordi devono essere composti di materiale resistente al calore (fino a circa 100 °C).

INFO Sigillare gli intagli dei piani di lavoro con materiali idonei contro l'umidità e, se necessario, ricoprire con un isolante termico.

INFO L'aspiratore per piano di cottura integrato non deve essere messo in funzione con altri piani di cottura.

6.1 Controllare il materiale in dotazione

Denominazione	Quantità
Piano di cottura a induzione in vetroceramica con aspiratore del piano di cottura	1
Bocca di aspirazione	1
Filtro antigrasso in acciaio inox	1
Filtro al carbone attivo BAKF (solo BIU)	2
Canalina flessibile (solo BIU)	1
Viti EURO (solo BIU)	6
Prolunga canale aria di scarico orizzontale BLAVH (solo BIA)	1
Staffe di fissaggio	5
Nastro a tenuta	1
Raschietto per vetroceramica	1
Clip fermacavi	3
Istruzioni per l'uso e il montaggio	1
Viti a testa ovale	5
Maschera di foratura	1
Set di piastre di compensazione dell'altezza	1

Tab. 6.1 Materiale in dotazione

- ▶ Controllare l'integrità e la completezza del materiale in dotazione.

- ▶ In caso di pezzi mancanti o danneggiati, informare immediatamente il servizio di assistenza ai clienti BORA.
- ▶ Non montare pezzi danneggiati.
- ▶ Smaltire correttamente l'imballaggio di trasporto (v. cap. Messa fuori esercizio, smontaggio e smaltimento).

6.2 Utensileria e mezzi ausiliari

Per il montaggio corretto del piano di cottura, sono necessari i seguenti utensili:

- matita
- trapano o trapano a pile con una punta per legno di 5 mm (per la parete posteriore)
- sega a coda o gattuccio
- maschera di foratura per intaglio della parete posteriore (inclusa nel materiale in dotazione)
- cacciavite a croce Z2
- pasta sigillante al silicone per sigillare le superfici di taglio

6.3 Istruzioni di montaggio

6.3.1 Distanze di sicurezza

- ▶ Attenersi alle seguenti distanze di sicurezza:

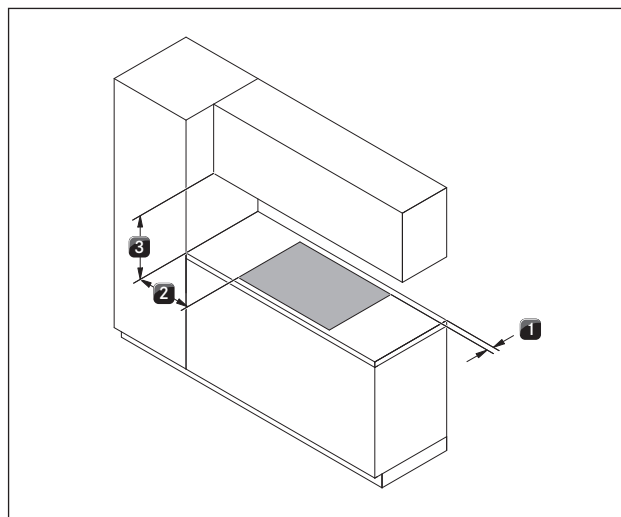


Fig. 6.1 Distanze minime consigliate

- [1] 50 mm di distanza minima posteriore fra l'intaglio del piano di lavoro e il bordo posteriore del piano di lavoro.
- [2] 300 mm di distanza minima a sinistra e a destra dall'intaglio del piano di lavoro fino al pensile sottostante o alla parete.
- [3] 600 mm di distanza minima tra il piano di lavoro e i pensili. Per motivi di natura ergonomica, si consigliano 1000 mm di distanza minima.

6.3.2 Piano di lavoro e i mobili della cucina

- ▶ Eseguire il taglio del piano di lavoro tenendo conto delle dimensioni di taglio indicate.
- ▶ Garantire un'esecuzione professionale per la sigillatura delle superfici di taglio del piano di lavoro.
- ▶ Attenersi alle indicazioni del produttore del piano di lavoro.
- Nella zona dell'intaglio del piano di lavoro rimuovere le traverse del mobile eventualmente presenti.
- Non è necessario un fondo intermedio fra il piano di cottura con aspiratore del piano di cottura.
- I cassetti ovvero gli scomparti del pensile devono poter essere rimossi.
- Per gli apparecchi di ricircolo aria, nei mobili della cucina deve essere presente un'apertura di sfogo > 500 cm² (ad es. accorciando i listelli dello zoccolo o utilizzando un idoneo zoccolo a lamelle).
- La presa di rete si trova davanti sul lato inferiore dell'apparecchio.

6.3.3 Apporto d'aria piano di cottura

Gli elementi produttori di calore nel piano di cottura si raffreddano automaticamente. L'aria calda viene raffreddata per mezzo dei ventilatori (flusso di aria fredda).

INFO Per mantenere a lungo la piena efficienza del piano di cottura è necessario provvedere a una sufficiente ventilazione sotto il piano di cottura.

INFO L'efficienza del piano di cottura viene influenzata e/o il piano di cottura si surriscalda se sotto il piano di cottura non può fuoriuscire l'aria calda.

INFO In caso di surriscaldamento del piano di cottura si riduce l'efficienza e il piano di cottura si spegne completamente (vd. Protezione dal surriscaldamento).

INFO Per assicurare un apporto di aria sufficiente si consiglia un'apertura di sezione minima di 50 cm² nel mobile da cucina.

- ▶ Provvedere a una sufficiente ventilazione sotto il piano di cottura.

INFO Se sotto gli apparecchi è previsto un piano di protezione cavi (piano intermedio), questo non deve ostacolare un apporto d'aria sufficiente.

6.4 Dimensioni di taglio per il piano di cottura

Sporgenza piano di lavoro

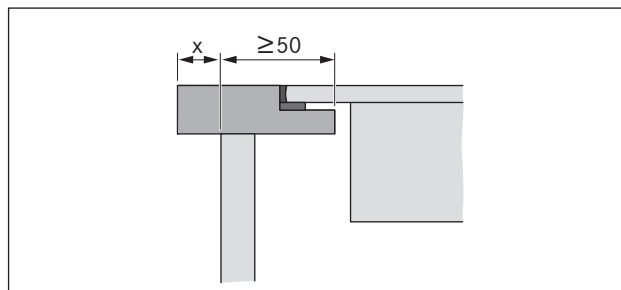


Fig. 6.2 Sporgenza piano di lavoro

- ▶ Tenere conto della sporgenza del piano di lavoro x eseguendo il foro d'incasso nel piano di lavoro. Valido per il montaggio a filo piano e in battuta.

Montaggio a filo

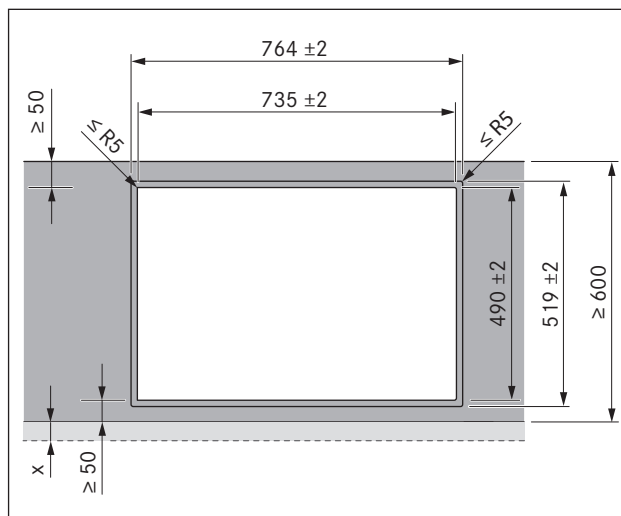


Fig. 6.3 Dimensioni del taglio per montaggio a filo

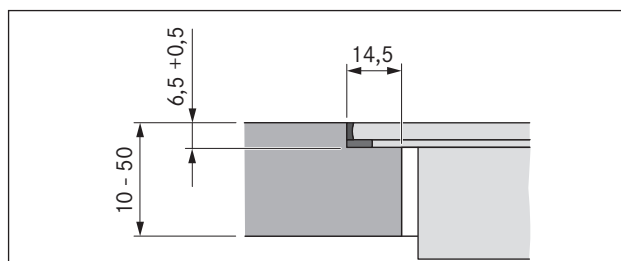


Fig. 6.4 Incassatura per montaggio a filo

Montaggio soprapiano

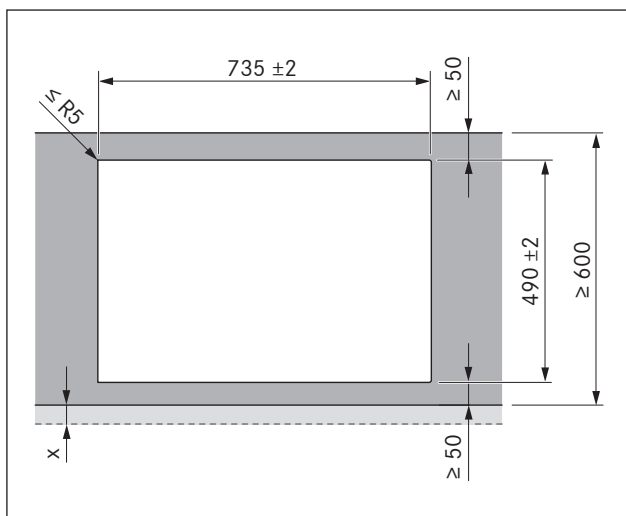


Fig. 6.5 Dimensioni di taglio per montaggio soprapiano

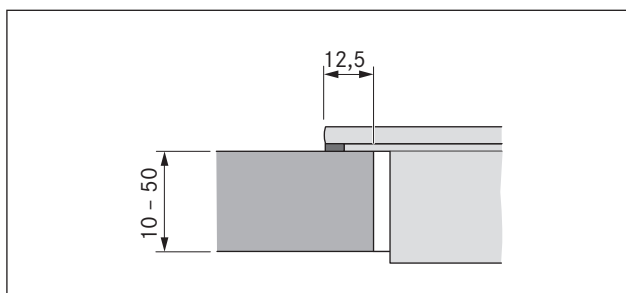


Fig. 6.6 Dimensioni di appoggio per montaggio soprapiano

6.5 Applicare il nastro a tenuta

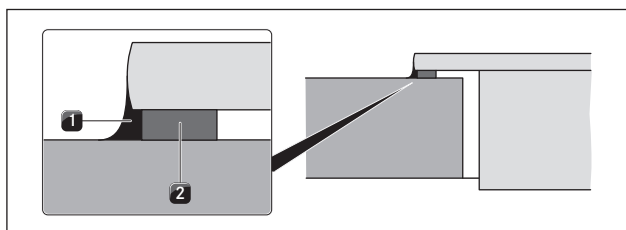


Fig. 6.7 Nastro a tenuta montaggio soprapiano

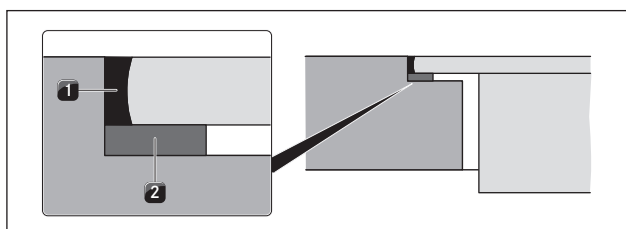


Fig. 6.8 Nastro a tenuta per montaggio a filo

- [1] Pasta sigillante al silicone nera resistente al calore
- [2] Nastro a tenuta

▶ Con il montaggio soprapiano, prima dell'incasso applicare l'accluso nastro a tenuta [2], senza lasciare spazi vuoti, sul lato inferiore del piano di cottura.

- ▶ Con il montaggio a filo, applicare il nastro a tenuta [2] sul bordo di taglio orizzontale nell'intaglio del piano di lavoro anche dopo aver applicato un sigillante in silicone o simile alle fughe del piano di cottura [1].
- ▶ Annotare la designazione del tipo e il numero di fabbricazione del piano di cottura (numero FD) sul retro del presente manuale. Entrambi i dati sono riportati sulla targhetta identificativa sul lato inferiore del piano di cottura.

6.6 Montaggio della variante con ricircolo aria (BIU)

INFO Deve essere presente una distanza minima di 25 mm per l'apertura di sfogo verticale.

INFO Deve essere presente un'apertura di sfogo di almeno 500 cm².

Se l'aspiratore per piano cottura è utilizzato esclusivamente in modalità con ricircolo aria, il suo impiego con impianto di combustione in ambiente aperto è possibile senza dover intraprendere ulteriori misure di sicurezza tecnica.

Dimensioni di montaggio

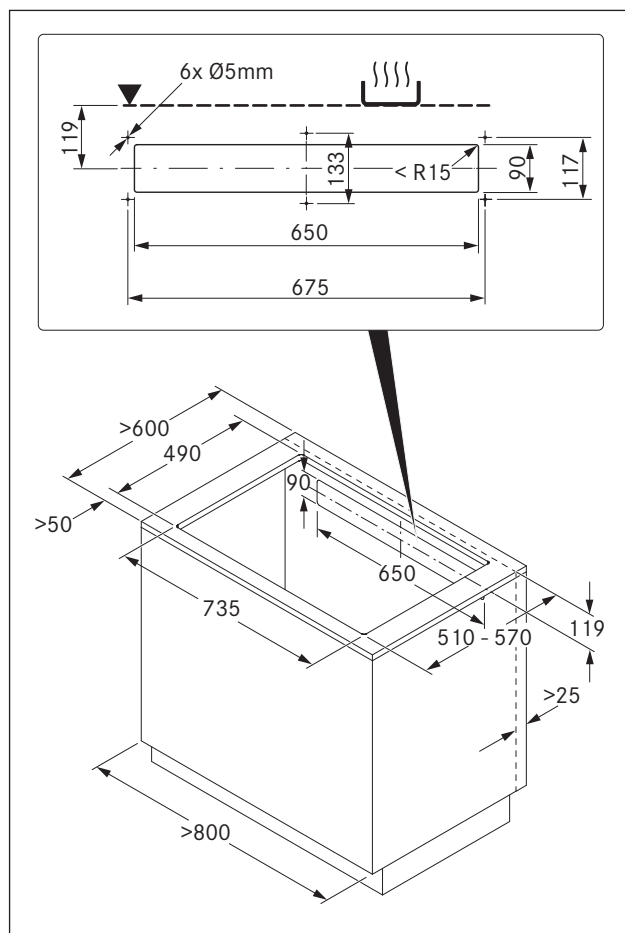


Fig. 6.9 Dimensioni dei mobili con ricircolo aria

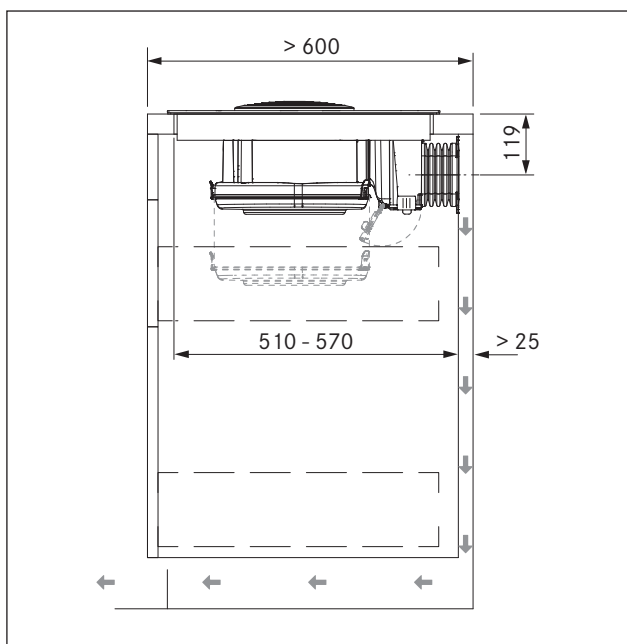


Fig. 6.10 Dimensioni di montaggio con ricircolo aria, profondità piano di lavoro 600 mm

- Il mobile da incasso inferiore deve disporre sul retro di una parete posteriore passante per impedire che l'aria di scarico venga convogliata nello spazio anteriore del corpo del mobile.
- Prevedere un intaglio nella parete posteriore.
- Per l'apertura di sfogo mantenere una distanza minima di 25 mm tra la parete posteriore del corpo del mobile e un mobile adiacente o una parete del locale.

Preparazione della parete posteriore dei mobili

- ▶ Adeguare la parete posteriore in base alle dimensioni di montaggio.
- ▶ Se necessario, spostare la parete posteriore.
- ▶ Prolungare eventualmente la parete posteriore in altezza, in modo che il corpo del mobile sia chiuso anteriormente.

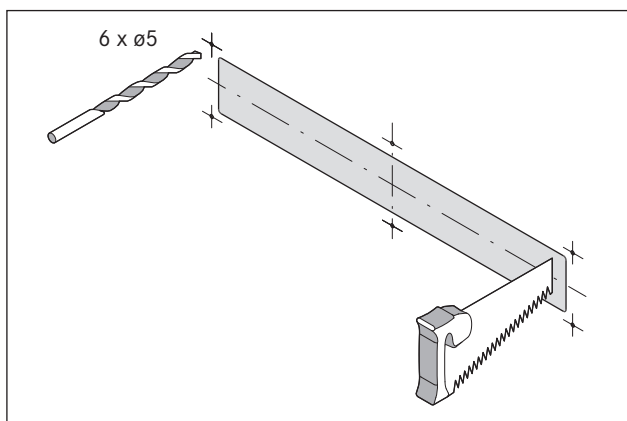


Fig. 6.11 Taglio e fori di connessione

- ▶ Al centro del piano di cottura, con l'aiuto della maschera di foratura acclusa, delineare l'apertura di sfogo e i fori di connessione in base alle misure di incasso.

- ▶ Segare l'apertura di sfogo.
- ▶ Preforare i fori di connessione.
- ▶ Ridurre l'altezza del listello dello zoccolo o praticare in esso le corrispondenti aperture.

Avvitare la canalina flessibile

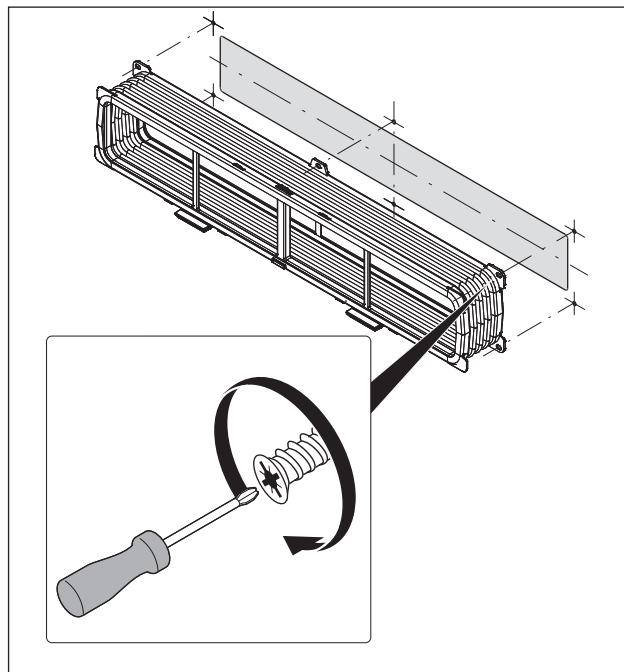


Fig. 6.12 Canalina flessibile con 6 viti EURO 6,3x10 mm

- ▶ Avvitare con un cacciavite (manuale) la canalina flessibile alla parete posteriore del mobile.

Inserire il piano di cottura

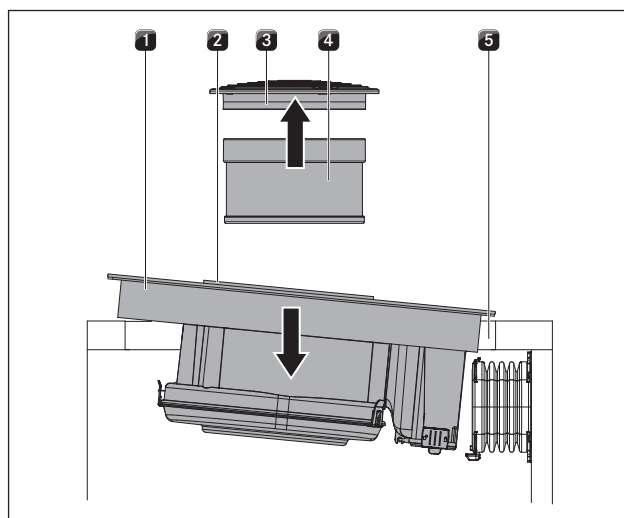


Fig. 6.13 Inserire il piano di cottura obliquamente

- [1] Piano di cottura
- [2] Apertura di aspirazione
- [3] Bocca di aspirazione
- [4] Filtro antigrasso in acciaio inox
- [5] Intaglio piano di lavoro

- ▶ Prima dell'inserimento rimuovere la bocchetta d'entrata [3] e il filtro per i grassi in acciaio inossidabile [4].
- ▶ Usare l'apertura di aspirazione [2] come impugnatura durante l'inserimento.
- ▶ Posizionare il piano di cottura [1] obliquamente nell'intaglio del piano di lavoro [5].
- ▶ Posizionare il piano di cottura [1] al centro nell'intaglio del piano di lavoro [5].
- ▶ Orientare il campo di cottura in modo esatto.

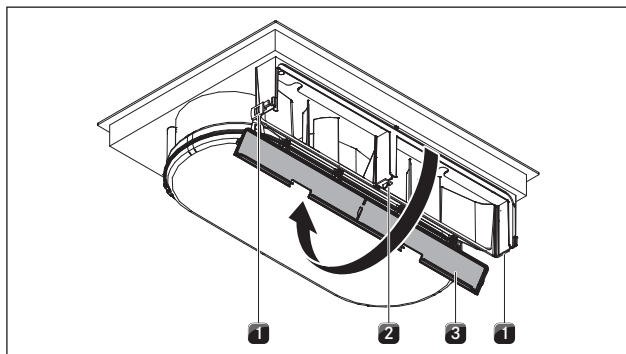


Fig. 6.14 Aprire il coperchio della cassetta

- [1] Bloccaggi esterni
- [2] Bloccaggio centrale
- [3] Coperchio dell'alloggiamento del filtro al carbonio attivo

- ▶ Aprire il coperchio dell'alloggiamento del filtro al carbonio attivo [3] dal basso sganciando i due bloccaggi esterni [1] e il bloccaggio centrale [2].

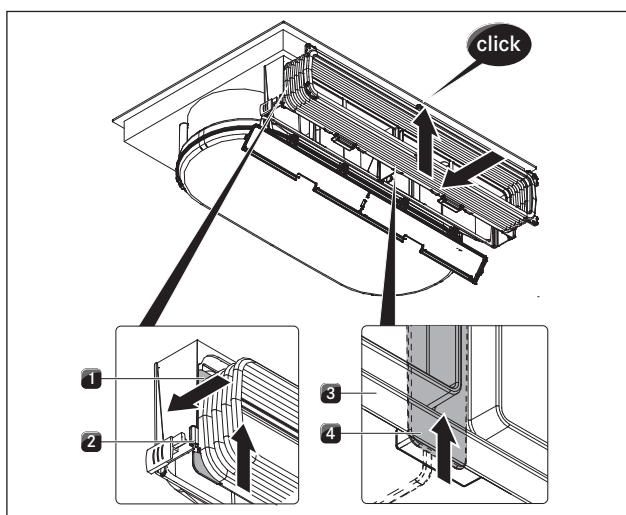


Fig. 6.15 Sospendere il telaio della canalina flessibile

- [4] Linguette di alloggiamento laterali
- [5] Scanalatura dell'alloggiamento del filtro al carbonio attivo
- [6] Telaio canale flessibile
- [7] Bloccaggio inferiore

- ▶ Agganciare il telaio del canale flessibile nella scanalatura di fissaggio dell'alloggiamento del filtro al carbonio attivo [2].

- ▶ Accertarsi che entrambe le linguette di alloggiamento laterali [1] si trovino nella guida.
- ▶ Spingere il telaio verso l'alto [3] fino a quando il bloccaggio inferiore [4] e superiore scattano in posizione nel centro.
- ▶ Accertarsi che il telaio sia inserito tutto intorno nella scanalatura dell'alloggiamento del filtro al carbonio attivo.

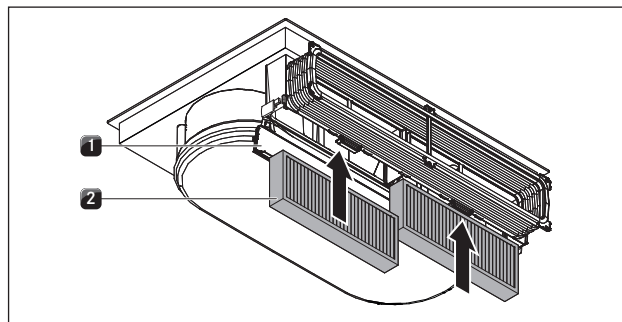


Fig. 6.16 Inserire il filtro al carbonio attivo

- [1] Coperchio della cassetta del filtro al carbonio attivo
- [2] Filtro al carbonio attivo

- ▶ Rimuovere la confezione dei filtri al carbonio attivo.
- ▶ Inserire entrambi i filtri al carbonio attivo [2] da sotto.
- ▶ Prestare attenzione alla direzione di corrente del filtro, che è contrassegnata da una freccia.
- ▶ Chiudere il coperchio della cassetta [1].

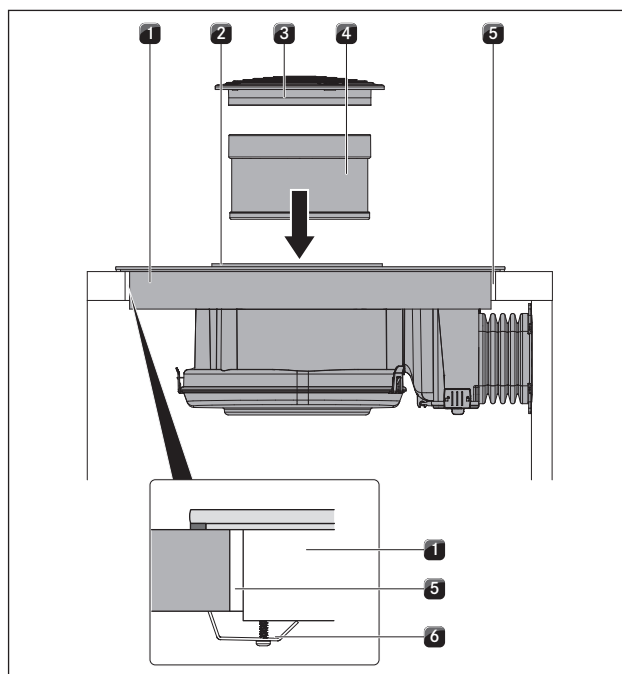


Fig. 6.17 Fissare centralmente il piano di cottura

- [1] Piano di cottura
- [2] Apertura di aspirazione
- [3] Bocca di aspirazione
- [4] Filtro antigrasso in acciaio inox
- [5] Intaglio piano di lavoro
- [6] Staffe di fissaggio

Con montaggio soprapiano

- ▶ Assicurarsi che la guarnizione del piano di cottura poggi sul piano di lavoro.

Con montaggio a filo

- ▶ Assicurarsi che il nastro a tenuta racchiuda interamente il piano di cottura.

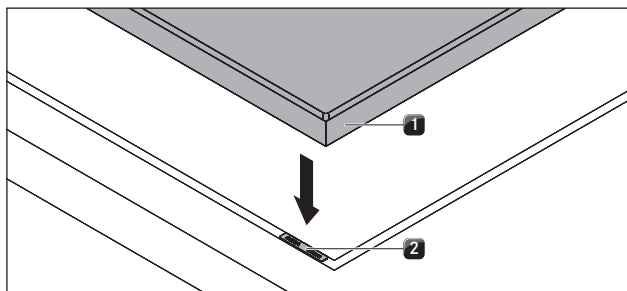


Fig. 6.18 Piastre di compensazione dell'altezza

[1] Piano di cottura

[2] Piastra di compensazione dell'altezza

- ▶ In caso di necessità, inserire piastre di compensazione dell'altezza [2].
- ▶ Fissare il piano di cottura con le staffe di fissaggio [6] al piano di lavoro.
- ▶ Inserire infine il filtro antigrasso in acciaio inox [4] e la bocca di aspirazione [3].
- ▶ Sigillare la fessura perimetrale con pasta al silicone nero resistente al calore.

6.7 Montare la variante con scarico dell'aria (BIA)

INFO Nell'esecuzione della condotta di scarico dell'aria è necessario rispettare le norme e leggi regionali in vigore. Garantire un afflusso di aria sufficiente.

6.7.1 Uso dell'aspiratore del piano di cottura con impianto di combustione in ambiente chiuso

Gli impianti di combustione in ambienti chiusi (ad es. stufe a gas, gasolio, legna o carbone, scaldabagni istantanei, boiler) prelevano l'aria comburente dall'ambiente di installazione e convogliano i gas di scarico all'esterno attraverso un impianto di scarico gas (per es. camino). Se l'aspiratore del piano di cottura viene impiegato in funzionamento con scarico aria, essa viene sottratta dal vano di installazione e dagli ambienti circostanti. Senza ventilazione sufficiente si crea una depressione per cui i gas velenosi vengono riaspirati dal camino o dalla canna fumaria nei locali abitativi.

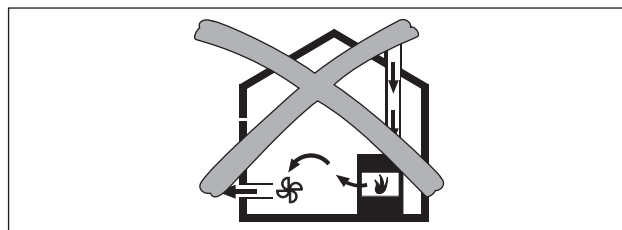


Fig. 6.19 Montaggio con scarico aria non consentito

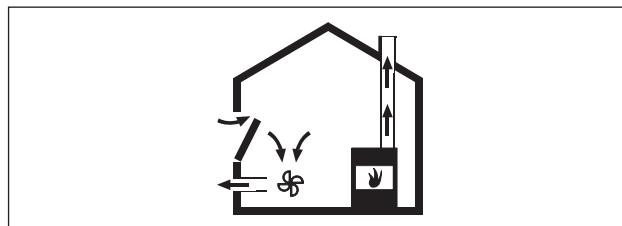


Fig. 6.20 Montaggio con scarico aria corretto

- ▶ In caso di funzionamento contemporaneo dell'aspiratore per piano di cottura nell'ambiente di installazione di un impianto di combustione, assicurarsi che:
 - la depressione sia di massimo 4 Pa (4×10^{-5} bar)
 - venga impiegato un dispositivo di sicurezza tecnica (ad es. contatto di prossimità per finestra, pressostato per depressione) in grado di garantire un afflusso sufficiente di aria fresca.
 - l'aria di scarico non venga convogliata in un camino utilizzato per i gas di scarico di apparecchi alimentati a gas o altri combustibili.
 - il montaggio venga controllato e approvato da un tecnico specializzato e autorizzato (ad es. spazzacamino).

Dimensioni di montaggio

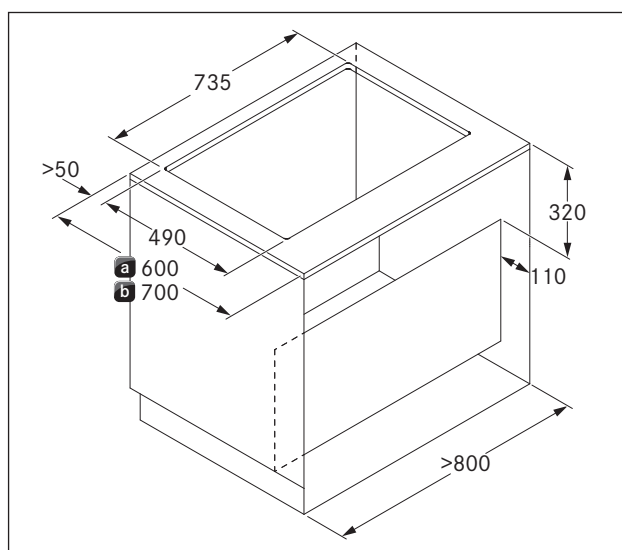


Fig. 6.21 Dimensioni mobile con aria di scarico

- [a] Profondità piano di lavoro da 600 mm
- [b] Profondità piano di lavoro da 700 mm

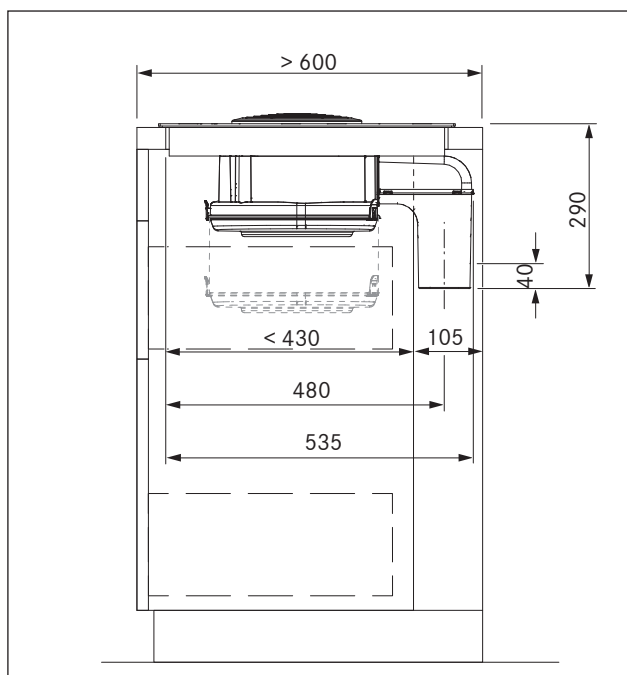


Fig. 6.22 Dimensioni di montaggio con aria di scarico, profondità piano di lavoro 600 mm

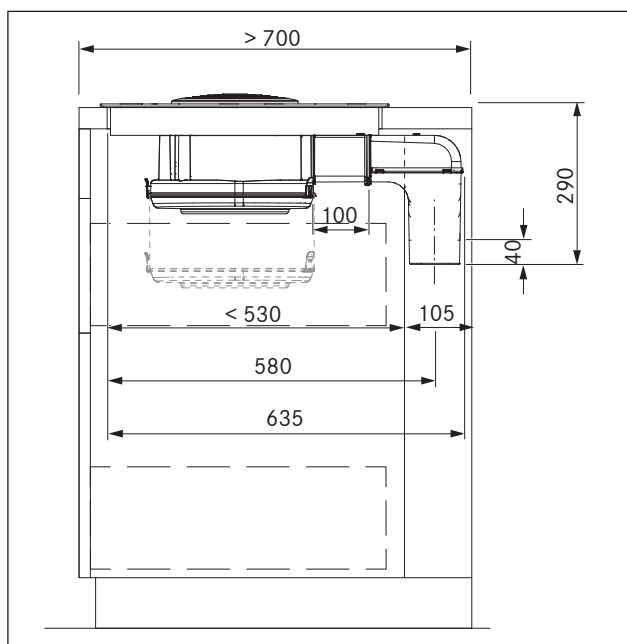


Fig. 6.23 Dimensioni di montaggio con aria di scarico, profondità piano di lavoro da 700 mm

Condizioni di montaggio

- La parete posteriore del mobile da incasso deve essere adattata al canale di scarico.
- Per il canale di scarico è necessario mantenere una distanza minima di 110 mm tra la parete posteriore del corpo del mobile e un mobile adiacente o una parete del locale.
- L'aria di scarico deve essere condotta all'esterno attraverso i relativi canali di scarico.

- La sezione minima dei canali per l'aria di scarico deve misurare 176 cm², corrispondente ad un tubo tondo di 150 mm di diametro.
- La lunghezza massima del canale è di 6 m.
- Le avvertenze per la progettazione per l'installazione dei canali di scarico sono fornite nel manuale BORA per la ventilazione.

Preparazione della parete posteriore dei mobili

- ▶ Prima di eseguire l'incasso sul mobile inferiore, controllare le dimensioni necessarie di montaggio per l'apparecchio e per il sistema di canali previsto.
- ▶ Adeguare se necessario la posizione della parete posteriore in base alle dimensioni di montaggio.

Prolunga del canale di scarico dell'aria

INFO Il canale di scarico può essere prolungato di 100 mm verso il retro con la prolunga orizzontale BLAVH compresa nella fornitura.

- ▶ Estrarre la bocca di aspirazione e il filtro antigrasso in acciaio inox.
- ▶ Poggiare il piano di cottura con il lato della vetroceramica rivolto verso il basso su una superficie pulita e protettiva (ad es. cartone, materiale di imballaggio) per evitare danni alla piastra di vetroceramica.

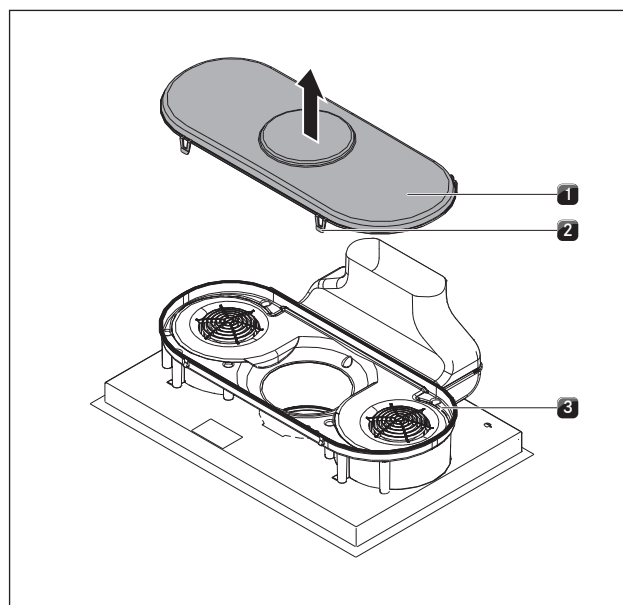


Fig. 6.24 Rimuovere il fondo della cassetta

- [1] Fondo della cassetta
- [2] Dispositivi di bloccaggio
- [3] Cassetta di convogliamento

- ▶ Aprire i 4 dispositivi di bloccaggio [2].
- ▶ Rimuovere il fondo della cassetta [1] di convogliamento [3].

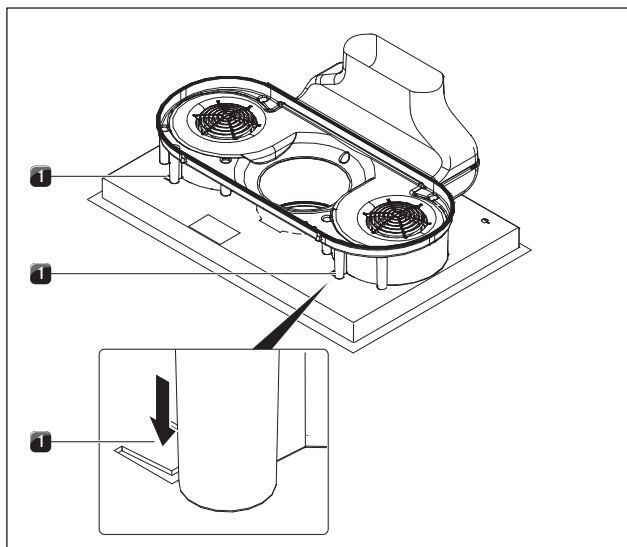


Fig. 6.25 Sbloccaggio del fissaggio di posizionamento

[1] Linguette del fissaggio di posizionamento

► Con un cacciavite premere a sinistra e a destra le linguette [1] verso il basso, per sbloccare il fissaggio di posizionamento.

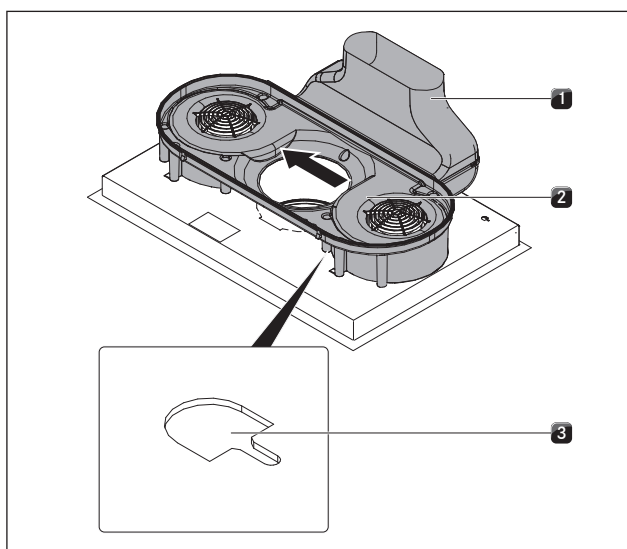


Fig. 6.26 Spostare la cassetta di convogliamento

[1] Arco di scarico
[2] Cassetta di convogliamento
[3] Apertura di inserimento

► Spingere lateralmente la cassetta di convogliamento [2] insieme all'arco di scarico [1] fino al margine sinistro dell'apertura di inserimento [3].

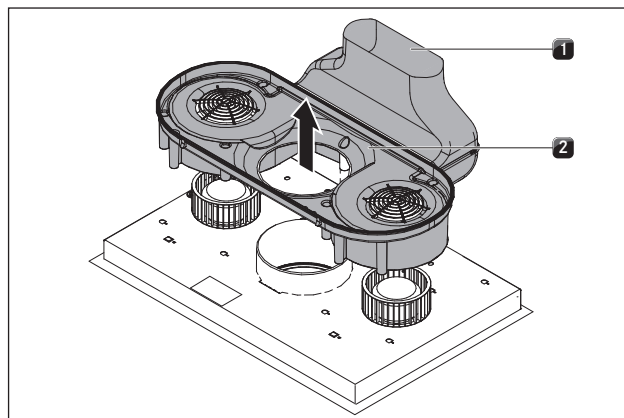


Fig. 6.27 Rimuovere la cassetta di convogliamento

[1] Arco di scarico
[2] Cassetta di convogliamento

► Estrarre verso l'alto la cassetta di convogliamento [2] con l'arco di scarico [1].

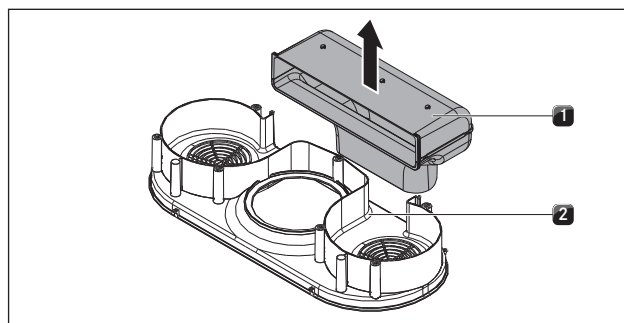


Fig. 6.28 Rimuovere l'arco di scarico

[1] Arco di scarico
[2] Cassetta di convogliamento

► Estrarre verso l'alto l'arco di scarico [1] dalla cassetta di convogliamento [2].

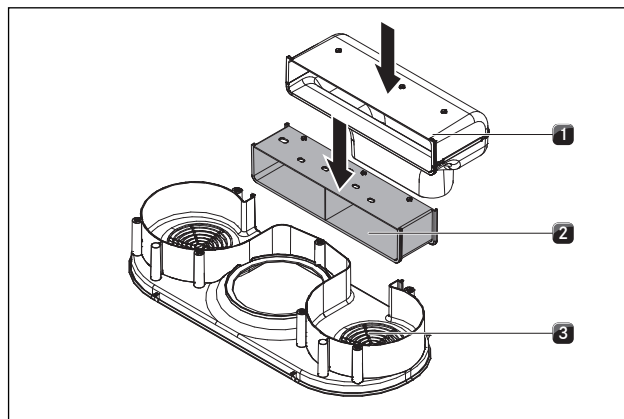


Fig. 6.29 Inserire la prolunga del canale di scarico dell'aria

[1] Arco di scarico
[2] Prolunga del canale di scarico dell'aria
[3] Cassetta di convogliamento

- ▶ Inserire la prolunga del canale di scarico dell'aria [2] nella scanalatura della cassetta di convogliamento [3].
- ▶ Inserire l'arco di scarico [1] nella scanalatura della prolunga del canale di scarico dell'aria [2].

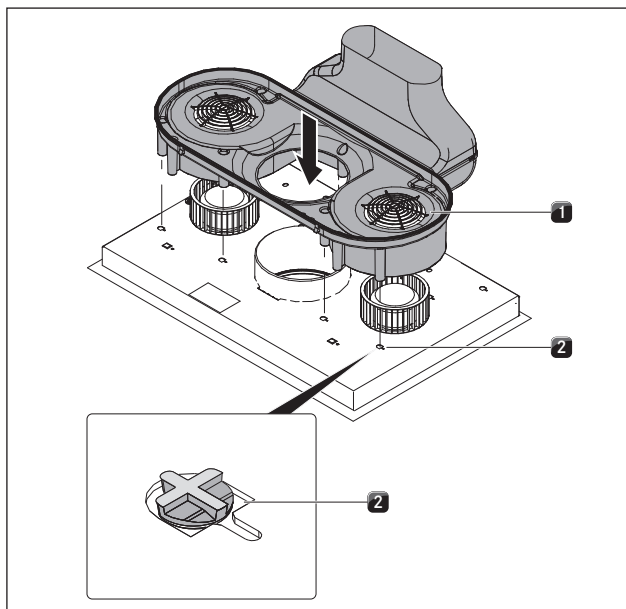


Fig. 6.30 Inserire il gruppo di convogliamento aria sul fondo del piano di cottura

- [1] Gruppo di convogliamento aria
- [2] Aperture

- ▶ Posizionare il gruppo di convogliamento aria [1] sul fondo del piano di cottura in modo tale che tutti i ganci di fissaggio rientrino nelle aperture [2].

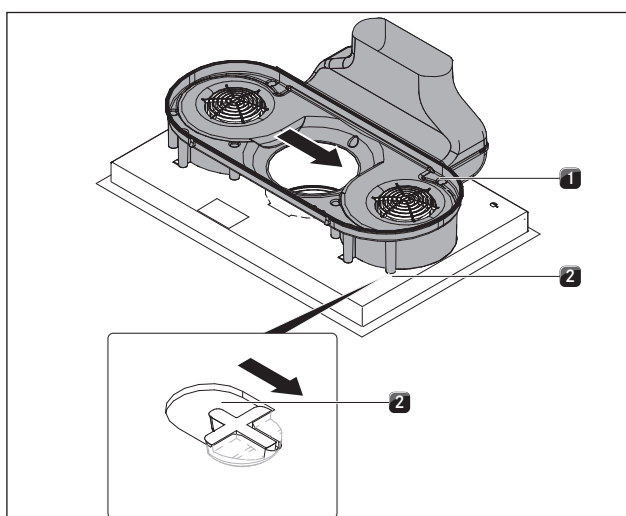


Fig. 6.31 Inserire in posizione il gruppo di convogliamento aria

- [1] Gruppo di convogliamento aria
- [2] Aperture

- ▶ Spostare quindi il gruppo di convogliamento aria [1] a destra, fino a inserirlo completamente nell'intaglio dell'apertura [2].

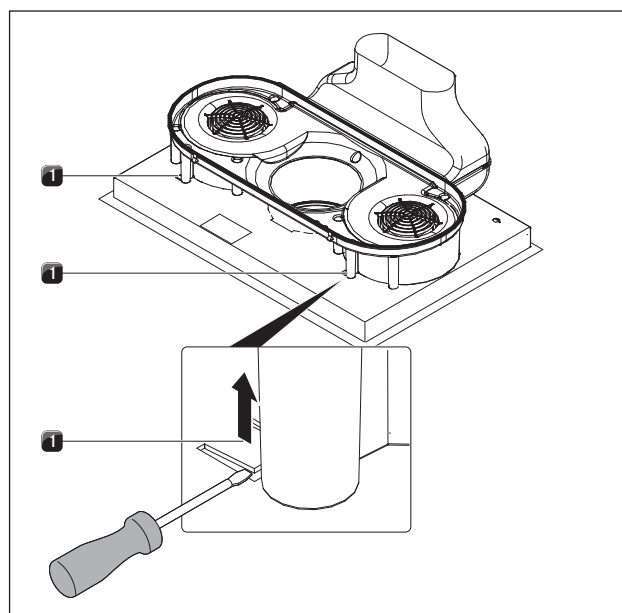


Fig. 6.32 Fissaggio di posizionamento

- [1] Linguette per i fissaggi di trasporto e di posizionamento

- ▶ Premere entrambe le linguette [1] del fissaggio di posizionamento verso l'alto.
- ▶ Sollevare il piano di cottura con l'aspiratore per piano di cottura.
- ▶ Ruotare il lato della vetroceramica verso l'alto.

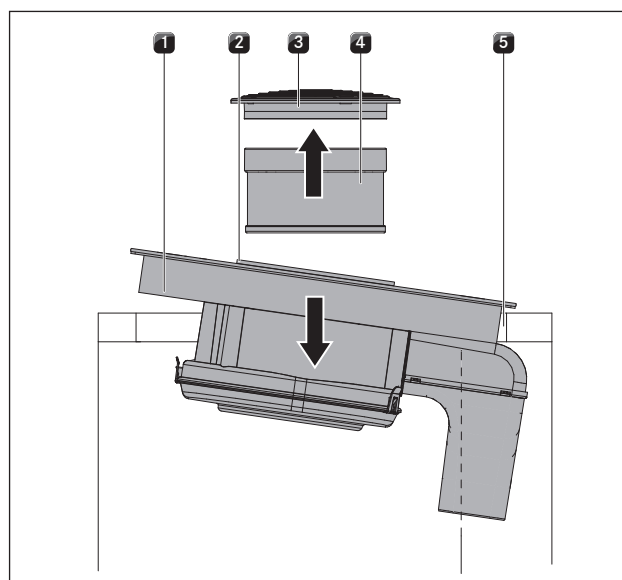


Fig. 6.33 Inserire il piano di cottura

- [1] Piano di cottura
- [2] Apertura di aspirazione
- [3] Bocca di aspirazione
- [4] Filtro antigrasso in acciaio inox
- [5] Intaglio piano di lavoro

- ▶ Utilizzare l'apertura di aspirazione [2] come maniglia per l'inserimento.
- ▶ Afferrare l'apertura di aspirazione [2].

- ▶ Inserire il piano di cottura centralmente nel previsto intaglio del piano di lavoro [5].
- ▶ Orientare il campo di cottura in modo esatto.

Con montaggio soprapiano

- ▶ Assicurarsi che il nastro a tenuta poggi sul piano di lavoro.

Con montaggio a filo

- ▶ Assicurarsi che il nastro a tenuta racchiuda interamente il piano di cottura.

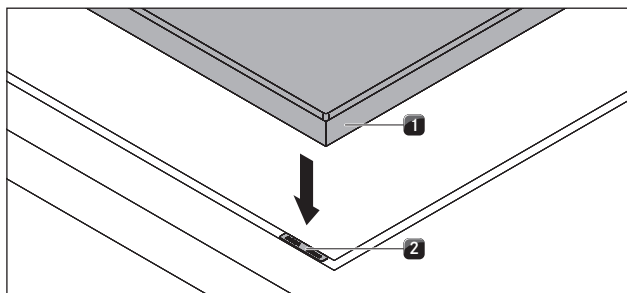


Fig. 6.34 Piastre di compensazione dell'altezza

- [1] Piano di cottura
- [2] Piastra di compensazione dell'altezza

- ▶ In caso di necessità, inserire piastre di compensazione dell'altezza [2].

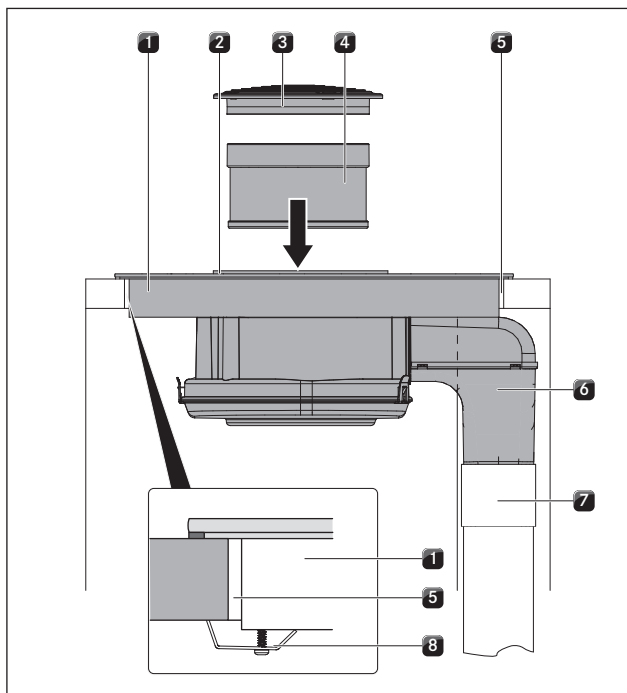


Fig. 6.35 Chiudere il canale di scarico dell'aria + fissaggio

- [1] Piano di cottura
- [2] Apertura di aspirazione
- [3] Bocchetta di entrata
- [4] Filtro per i grassi in acciaio inossidabile
- [5] Intaglio per piano di lavoro
- [6] Curva di scarico
- [7] Canale di scarico
- [8] Staffe di fissaggio

- ▶ Collegare il canale di scarico [7] previsto sul posto all'arco di scarico [6].
- ▶ Incollare il collegamento della canalina sigillandolo con nastro di tenuta UDB1.
- ▶ Fissare il piano di cottura con le staffe di fissaggio [8] al piano di lavoro.
- ▶ Inserire infine il filtro antigrasso in acciaio inox [4] e la bocca di aspirazione [3].
- ▶ Sigillare la fessura perimetrale con pasta al silicone nero resistente al calore.

6.8 Eseguire il collegamento alla rete elettrica

- ▶ Rispettare tutte le indicazioni di sicurezza e di avvertenza (v. cap. Sicurezza).
- ▶ Rispettare tutte le leggi e prescrizioni statali e regionali, oltre alle norme aggiuntive dell'ente fornitore di energia elettrica.

INFO Il collegamento alla rete elettrica deve essere eseguito solo da un elettricista specializzato e riconosciuto. Egli dovrà assumersi anche la responsabilità di un'installazione e messa in funzione a norma.

INFO Sono vietate le connessioni tramite contatti a innesto (spine Schuko).

INFO L'apparecchio è conforme alla norma CEI 61000-3-12

- ▶ Spegnerne l'interruttore principale/interruttore automatico prima di collegare il piano di cottura.
- ▶ Bloccare l'interruttore principale/interruttore automatico dalla riaccensione involontaria.
- ▶ Controllare che la tensione sia assente.
- ▶ Connettere il piano di cottura esclusivamente tramite una connessione fissa a una linea di rete di tipo H 05 VV-F con relativa sezione minima (v. tab. Fusibile e sezione minima).

Collegamento	Fusibile	Sezione minima
Collegamento trifase	3 x 16 A	2,5 mm ²
Collegamento bifase	2 x 16 A	2,5 mm ²
Collegamento monofase	1 x 32 A	4 mm ²

Tab. 6.2 Fusibile e sezione minima

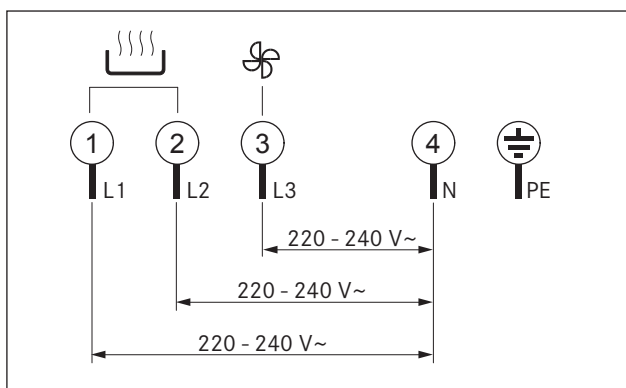


Fig. 6.36 Schema di connessione collegamento trifase

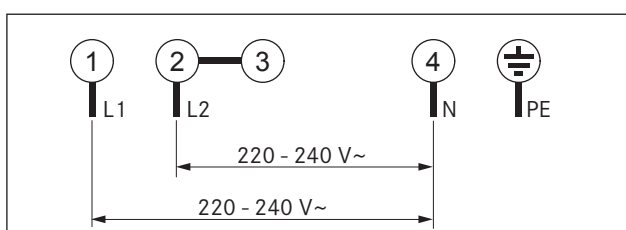


Fig. 6.37 Schema di connessione collegamento bifase

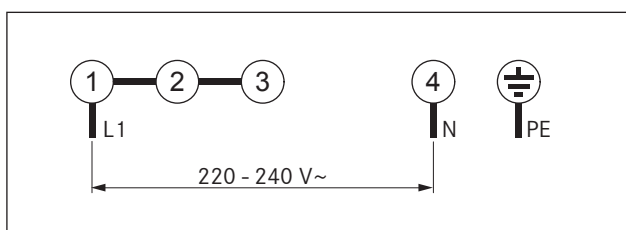


Fig. 6.38 Schema di connessione collegamento monofase

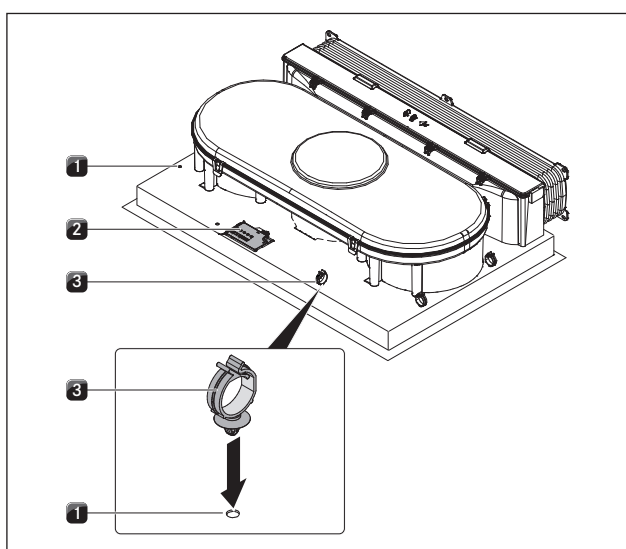


Fig. 6.39 Collegamenti elettrici del campo di cottura

- [1] Fori
- [2] Collegamento alla rete
- [3] Clip fermacavi


- ▶ Collegare la linea di rete in base al relativo schema di connessione (v. fig. Schema di connessione) al collegamento alla rete [2] del campo di cottura con aspiratore per piano di cottura.
- ▶ Connettere i relativi contatti per un collegamento monofase o bifase, con la graffa di collegamento BKAS (inclusa nel materiale in dotazione).
- ▶ Fissare le clip fermacavi [3] nei fori previsti [1] sul lato sinistro o su quello destro per condurre i cavi verso il retro.
- ▶ Assicurarsi che il cavo non si schiacci o venga danneggiato e non venga a contatto con alcuna delle piastre di cottura surriscaldate.
- ▶ Controllare il montaggio corretto.
- ▶ Accendere l'interruttore principale/interruttore automatico.
- ▶ Mettere in funzione l'aspiratore per piano di cottura (v. cap. Comandi).
- ▶ Controllare che tutte le funzioni si attivino correttamente.

Power management dell'apparecchio (riduzione della potenza complessiva)

La potenza complessiva dell'apparecchio può essere ridotta a 4,4 KW alla prima messa in funzione dello stesso, se non è presente nell'installazione la necessaria potenza elettrica. Il collegamento deve essere dotato di un fusibile di almeno 20 A.

Programmazione del Power management dell'apparecchio

L'apparecchio non può essere acceso per la programmazione e la sicurezza bambini non deve essere attiva. Programmare il piano di cottura entro 2 minuti da quando questo viene alimentato dalla corrente.

- ▶ Per la programmazione premere contemporaneamente tutti e 4 i tasti di selezione della zona di cottura  per 3 secondi.
- Nel display appare 7,4 (impostazione di fabbrica).
- ▶ Azionando il tasto o il tasto impostare la potenza complessiva ridotta di 4,4.
- ▶ Per il salvataggio premere contemporaneamente tutti e 4 i tasti di selezione della zona di cottura per 3 secondi fino al segnale.
- Con il segnale l'impostazione è salvata e il piano di cottura si spegne.

Alla successiva riaccensione il piano di cottura è pronto per l'utilizzo.

6.9 Consegna all'utente

A conclusione del montaggio:

- ▶ spiegare all'utente le funzioni essenziali.
- ▶ Informare l'utente su tutti gli aspetti dei comandi e della manipolazione rilevanti a livello di sicurezza.
- ▶ Consegnare all'utente gli accessori e le istruzioni per l'uso e il montaggio da conservare con cura.

7 Comandi


- ▶ Per ognuno dei comandi, rispettare tutte le indicazioni di sicurezza e le avvertenze (v. il cap. Sicurezza).


INFO L'aspiratore del piano di cottura integrato non deve essere messo in funzione con altri piani di cottura.

INFO Azionare il piano di cottura solo dopo aver installato il filtro antigrasso in acciaio inox e la bocca di aspirazione.

7.1 Accensione/spegnimento piano di cottura


Accensione

- ▶ Premere  per accendere il piano di cottura.



Nell'indicatore zone di cottura viene visualizzato il livello di potenza .

Spegnimento


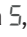


INFO Dopo l'uso, spegnere la zona di cottura tramite il pannello di comando. Non fare affidamento sul riconoscimento pentola.

- ▶ Premere  per spegnere il piano di cottura.
- ▶ Osservare l'indicatore del calore residuo. (v. il cap. Descrizione apparecchio).




7.1.1 Accensione della zona di cottura

- ▶ Premere il tasto zona di cottura (ad es. ) della zona di cottura desiderata.
- Lo  nell'indicatore zone di cottura diventa più luminoso. La spia di controllo zone di cottura si accende.

7.1.2 Impostazione del livello di potenza






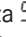
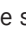

- ▶ Premere  per impostare il livello di potenza ,
- oppure premere  per impostare il livello di potenza .

7.1.3 Modifica del livello di potenza



- ▶ Premere il tasto zona di cottura (ad es. ) della zona di cottura desiderata.
- La luminosità dell'indicatore zona di cottura aumenta.
- ▶ Premere  o  fino a visualizzare il livello di potenza desiderato nell'indicatore zona di cottura.

7.1.4 Attivazione del livello Power






INFO Solo le due zone di cottura anteriori sono dotate di un livello Power di potenza maggiorata.

- ▶ Premere il tasto zona di cottura (ad es. ) della zona di cottura desiderata.
 - ▶ Premere  fino a visualizzare il livello di potenza  nell'indicatore zona di cottura.
- Dopo 5 minuti, la zona di cottura passa automaticamente al livello di potenza .
- ▶ Quando una zona di cottura con livello Power  è attiva, l'attivazione della seconda zona di cottura su questo lato è possibile al massimo al livello di potenza .
 - ▶ Se si aumenta il livello di potenza , il livello Power  diminuisce.

7.1.5 Disattivazione anticipata del livello Power

- ▶ Premere il tasto zona di cottura (ad es. ) della zona di cottura desiderata. L'indicazione diventa più luminosa.
- ▶ Premere  fino a visualizzare il livello di potenza inferiore desiderato.

7.1.6 Spegnimento della zona di cottura

- ▶ Premere il tasto zona di cottura (ad es. ) della zona di cottura desiderata.
 - ▶ Premere  oppure  fino a quando l'indicatore zone di cottura non visualizzerà il livello di potenza .
- Nell'indicatore compare per qualche secondo uno .

7.1.7 Osservare l'indicatore del calore residuo

Dopo lo spegnimento, la zona di cottura è ancora bollente. Nell'indicatore zona di cottura viene visualizzato *H* (indicatore del calore residuo). Dopo un periodo di tempo di raffreddamento sufficiente (temperatura < 60°C), l'indicatore zona di cottura si spegne.

INFO Non toccare la zona di cottura e non poggiarvi su oggetti sensibili al calore, fino a quando l'indicatore zona di cottura mostrerà *H* (indicatore del calore residuo). Sussiste il pericolo di ustioni e di incendio!

- ▶ Osservare l'indicatore del calore residuo.
- ▶ Assicurarsi di non toccare le piastre di cottura bollenti e di non poggiarvi su alcun oggetto.

7.1.8 Utilizzare la funzione Timer


Premessa



- Il piano di cottura deve essere acceso.

Si possono utilizzare 2 funzioni Timer:

- Tempo abbreviato (contaminuti) (nessuna attivazione automatica di una zona di cottura)
- Sistema di spegnimento automatico (per lo spegnimento automatico di una zona di cottura)

Per entrambe le funzioni Timer è possibile impostare un periodo di tempo compreso fra 1 e 99 minuti.






INFO Alla scadenza del tempo impostato, nell'indicatore del Timer compare per qualche secondo . Nel contempo, per qualche secondo viene emesso un segnale acustico.

INFO Premendo prima  si preimposta 1 minuto di tempo d'avvio.
Premendo prima  si preimpostano 30 minuti di tempo d'avvio.

Spegnimento del segnale acustico del timer

- ▶ Premere un tasto qualsiasi del sensore dell'area comandi, per interrompere il segnale acustico prima della scadenza.

Impostazione tempo abbreviato (contaminuti)

- ▶ Premere contemporaneamente  e .
Nell'indicatore del timer viene visualizzato per qualche secondo su entrambi gli indicatori delle zone di cottura posteriori .
- ▶ Premere  o  per impostare la durata temporale desiderata.

Impostazione del sistema di spegnimento automatico (timer)






Per ogni zona di cottura è possibile impostare un sistema di spegnimento automatico.

INFO Dalla spia di controllo delle zone di cottura si può vedere se sia stato attivato il sistema di spegnimento automatico. La spia di controllo delle zone di cottura resta accesa fino allo spegnimento automatico della zona di cottura alla scadenza del tempo impostato.

INFO In caso di attivazione del sistema di spegnimento automatico per varie zone di cottura, lampeggerà la spia di controllo della zona di cottura con il valore di timer più basso, se non è stata selezionata alcuna zona di cottura.





Premessa

- Si è selezionata una zona di cottura.
- Si è selezionato un livello di potenza.





- ▶ Premere contemporaneamente  e .
Nell'indicatore del timer viene visualizzato per qualche secondo su entrambi gli indicatori delle zone di cottura posteriori .
- ▶ Premere  o  per impostare la durata temporale desiderata.

Il tempo impostato viene visualizzato nell'indicatore del timer solo per qualche secondo dopo l'ultima immissione.




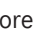
Modifica delle impostazioni del timer

- ▶ Premere il tasto della zona di cottura per cui si desidera modificare il sistema di spegnimento automatico.
- ▶ Premere contemporaneamente  e .
Nell'indicatore del timer viene visualizzato il tempo impostato e la spia di controllo delle zone di cottura lampeggia.
- ▶ Premere  o  per impostare la durata temporale desiderata.

Con più timer attivi

- ▶ Premere contemporaneamente  e  fino al lampeggiamento della spia di controllo per la zona di cottura desiderata.
In senso orario, cominciando con il tempo abbreviato (contaminuti) vengono controllate le spie di controllo per le zone di cottura con il timer attivato.
- ▶ Premere  o  per modificare il tempo impostato.

Spegnimento anticipato del timer

- ▶ Premere il tasto della zona di cottura per la quale si vuole disattivare il timer.
- ▶ Premere contemporaneamente  e .
Nell'indicatore del timer viene visualizzato il tempo impostato e la spia di controllo delle zone di cottura lampeggia.
- ▶ Premere  fino a visualizzare  nell'indicatore del timer.





7.1.9 Accensione/spegnimento sicurezza bambini

INFO Se un indicatore di zona di cottura mostra alternativamente *L* e *H*, significa che la zona di cottura è ancora bollente.


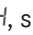
Accensione sicurezza bambini




Premesse:

- il piano di cottura è acceso.
- Tutte le zone di cottura sono spente.

- ▶ Entro 10 secondi dall'accensione premere contemporaneamente i tasti a sensori  e  e infine ancora una volta il tasto a sensore . In tutti gli indicatori zone di cottura verrà visualizzato . La protezione bambini è attivata.

Spegnimento della sicurezza bambini per un procedimento di cottura

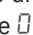

INFO Se un indicatore di zona di cottura mostra alternativamente  e , significa che la zona di cottura è ancora bollente.

Premere contemporaneamente i tasti a sensore  e . In tutti gli indicatori zone di cottura viene visualizzato il livello di potenza  e le spie di controllo delle zone di cottura lampeggiano.




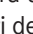
Per ogni zona di cottura può essere quindi impostato il livello di potenza desiderato.

Dopo lo spegnimento del piano cottura la protezione bambini è nuovamente attiva.

Spegnimento della sicurezza bambini

INFO Se un indicatore di zona di cottura mostra alternativamente  e , significa che la zona di cottura è ancora bollente.

Premesse:

- il piano di cottura è acceso.
- ▶ Premere contemporaneamente i tasti a sensore  e  e infine ancora una volta . Tutti gli indicatori delle zone di cottura mostrano il livello di potenza . La protezione bambini è disattivata.

7.2 Uso dell'aspiratore del piano di cottura




Premessa:

- il piano di cottura con aspiratore del piano di cottura è acceso.


Suggerimenti per un'efficace aspirazione dei vapori:

- ▶ Utilizzare sempre un coperchio, soprattutto con pentole alte. In tal modo si garantisce un'aspirazione dei vapori efficiente. Il consumo di energia viene così ridotto.
- ▶ Utilizzare l'aspiratore del piano di cottura sempre e solo al livello di potenza necessario per un'efficace aspirazione dei vapori. In tal modo, nella modalità di funzionamento con ricircolo aria è possibile aumentare l'efficacia del filtro antiodori.
- ▶ Utilizzare la piastra di cottura sempre e solo al livello di potenza necessario per la cottura. In tal modo si riduce il vapore di cottura e il consumo di energia.
- ▶ Evitare un tiraggio eccessivo.

7.2.1 Accensione dell'aspiratore del piano di cottura

- ▶ Premere  o  per accendere l'aspiratore del piano di cottura. Nell'indicatore dei livelli di ventilazione viene visualizzato . Se non vengono azionati altri tasti, l'aspiratore del piano di cottura si spegne nuovamente dopo pochi secondi.

7.2.2 Impostazione del livello di ventilazione

- ▶ Premere  per aumentare il livello di ventilazione. Avrà luogo la seguente sequenza di livelli di ventilazione:

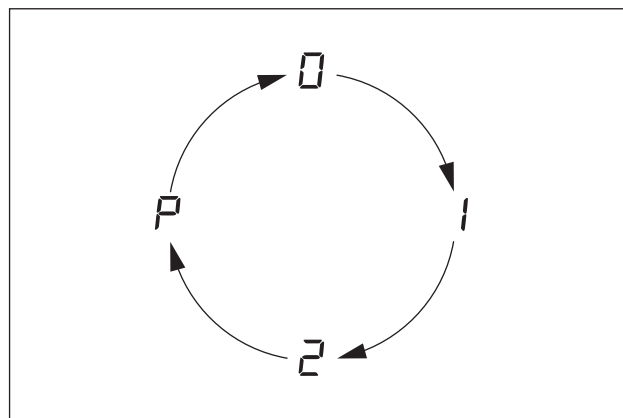



Fig. 7.1 Sequenza di livelli di ventilazione 

- ▶ Premere  per ridurre il livello di ventilazione. Avrà luogo la seguente sequenza di livelli di ventilazione:

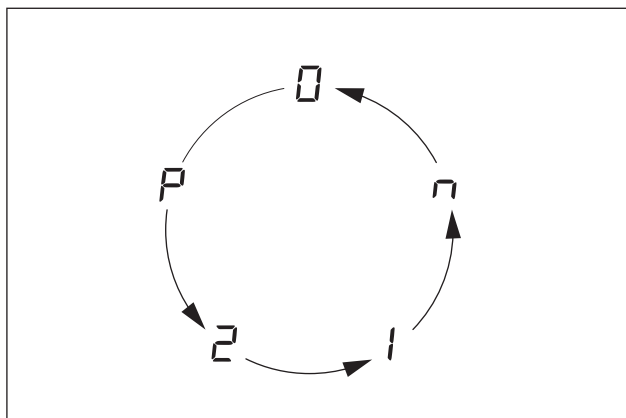


Fig. 7.2 Sequenza di livelli di ventilazione

7.2.3 Attivazione del ritardo di arresto automatico

- ▶ Premere fino a visualizzare il livello di ventilazione per il ritardo di arresto automatico. Il ventilatore funziona al livello 1 e si spegne automaticamente dopo 10 minuti.

7.2.4 Spegnimento dell'aspiratore del piano di cottura

- ▶ Premere contemporaneamente e fino a quando l'indicatore dei livelli di ventilazione non mostrerà .
- o
- ▶ Premere contemporaneamente o fino a quando l'indicatore dei livelli di ventilazione non mostrerà .

Quando l'indicatore dei livelli di ventilazione mostra , l'aspiratore del piano di cottura si spegne automaticamente dopo qualche secondo.

7.3 Osservare l'indicatore assistenza filtro

Se l'indicatore dei livelli di ventilazione mostra F (F = indicatore assistenza filtro) significa che il filtro al carbone attivo è esausto (solo per il ricircolo aria) e il filtro antigrasso in acciaio inox necessita una pulizia approfondita. Se non si volesse eseguire ancora la sostituzione del filtro, ad es. perché si cucina solo occasionalmente:

- ▶ Premere o per passare alla normale modalità di esercizio. Nell'indicatore dei livelli di ventilazione viene visualizzato .

Sostituzione del filtro

- ▶ Spegnere il piano di cottura con aspiratore per piano cottura.
- ▶ Osservare tutte le avvertenze descritte nel capitolo Pulizia.
- ▶ Sostituire il filtro al carbone attivo.
- ▶ Pulire il filtro per i grassi in acciaio inossidabile, la bocchetta di entrata, l'alloggiamento del convogliatore aria e il fondo dell'alloggiamento.

Azzeramento indicatore assistenza filtro

Se viene sostituito il filtro al carbone attivo (solo con ricircolo aria) e viene pulito il filtro antigrasso in acciaio inox, è necessario azzerare l'indicatore assistenza filtro.

- ▶ Spegnere il piano di cottura con aspiratore del piano di cottura. L'indicatore dei livelli di ventilazione mostra F .
- ▶ Premere per almeno 3 secondi contemporaneamente e fino al lampeggiare dello nell'indicatore dei livelli di ventilazione. Dopo qualche secondo lo viene visualizzato senza lampeggiare.

L'indicatore di assistenza filtro è ora resettato.

7.4 Risparmio energetico

- ▶ Osservare tutti i consigli di risparmio energetico, per poter utilizzare il piano di cottura con aspiratore del piano di cottura con efficienza energetica.
- ▶ Durante l'acquisto delle stoviglie di cottura, prestare attenzione al diametro del fondo, poiché spesso viene indicato il diametro superiore. Il diametro del fondo è solitamente più piccolo.
- ▶ Utilizzare pentole a vapore. Il vano di cottura chiuso e la pressione consentono una cottura più rapida e un maggiore risparmio energetico. Le vitamine vengono preservate grazie ai tempi di cottura abbreviati.
- ▶ Assicurarsi che nella pentola a vapore sia presente sufficiente liquido. La pentola vuota può surriscaldarsi. Il surriscaldamento può danneggiare la zona di cottura e la pentola.
- ▶ Se possibile, incoperchiare sempre i tegami con il coperchio adatto.
- ▶ Selezionare le dimensioni delle stoviglie di cottura in base alla quantità di cibo da cuocere. Una pentola grande quasi vuota richiede molta energia.

8 Pulizia e cura

- ▶ Rispettare tutte le indicazioni di sicurezza e di avvertenza (v. cap. Sicurezza).
- ▶ Rispettare le istruzioni del produttore accluse.
- ▶ Assicurarsi di aver spento e lasciato raffreddare completamente il piano di cottura e l'aspiratore per piano di cottura prima della pulizia, per evitare lesioni (v. cap. Comandi).
- Una pulizia e cura regolare garantiscono una lunga durata di vita e un funzionamento ottimale.
- ▶ Rispettare i seguenti cicli di pulizia e cura:

Componenti	Ciclo di pulizia
Pannello di comando	Subito dopo l'accumulo di sporco
Piano di cottura	Subito dopo l'accumulo di sporco eseguire settimanalmente una pulizia accurata con i detergenti per vetroceramica normalmente reperibili in commercio
Aspiratore per piano di cottura	Settimanalmente
Bocca di aspirazione e filtro in acciaio inox	dopo aver preparato alimenti molto grassi; almeno settimanalmente, se l'indicatore di livelli di ventilazione mostra F lavare a mano o in lavastoviglie (a max. 65°C); pulire le superfici in acciaio inox solo in direzione della molatura!
Cassetta di convogliamento	Pulire semestralmente o all'atto della sostituzione del filtro al carbone attivo
Filtro al carbone attivo (solo con ricircolo aria)	Sostituire in caso di formazione di odori, ridotta capacità di aspirazione o indicatore di livelli di ventilazione = F

Tab. 8.1 Cicli di pulizia

8.1 Detergenti

INFO L'uso di detergenti aggressivi e di pentole con fondi abrasivi danneggia la superficie, con conseguente comparsa di macchie scure.

Per la pulizia del campo di cottura utilizzare uno speciale raschietto per vetroceramica e detergenti idonei.

- ▶ Non utilizzare mai macchine per pulizia a umido, spugne abrasive, detergenti abrasivi o aggressivi (ad es. spray per la pulizia del forno).
- ▶ Assicurarsi che i detergenti non contengano assolutamente sostanze come sabbia, soda, acidi, basi o cloruri.

Per bocca di aspirazione e filtro antigrasso

- ▶ Non utilizzare detergenti aggressivi, acidi o alcalini.

8.2 Cura del piano di cottura

- ▶ Non utilizzare il piano di cottura come superficie da lavoro o ripiano.
- ▶ Non spingere o trascinare le stoviglie di cottura sul piano di cottura.
- ▶ Sollevare sempre i tegami e le padelle.
- ▶ Tenere pulito il piano di cottura.
- ▶ Rimuovere subito qualsiasi tipo di sporco.
- ▶ Utilizzare solo stoviglie idonee per i campi di cottura in vetroceramica (v. cap. Descrizione dell'apparecchio).

8.3 Pulizia del piano di cottura

INFO Con l'aspiratore per piano di cottura in funzione, è necessario installare la bocca di aspirazione, per evitare l'aspirazione di oggetti piccoli e leggeri come i panni per la pulizia in tessuto o carta.

- ▶ Assicurarsi che il piano di cottura sia spento (v. cap. Comandi).
- ▶ Attendere il raffreddamento di tutte le zone di cottura.
- ▶ Rimuovere lo sporco più grossolano e i resti di cibo con un raschietto per vetroceramica dal piano di cottura.
- ▶ Versare il detergente sul piano di cottura freddo.
- ▶ Distribuire il detergente con carta da cucina o un panno pulito.
- ▶ Pulire a umido il piano di cottura.
- ▶ Strofinare il piano di cottura con un panno pulito.

Quando il piano di cottura è bollente:

- ▶ Rimuovere i resti fusi di plastica, alluminio, zucchero, ecc. immediatamente con un raschietto per vetroceramica dalla zona di cottura per evitare che brucino.

Sporco particolare

- ▶ Rimuovere lo sporco ostinato e le macchie (macchie di calcare, macchie lucide perlate) con il detergente mentre il piano di cottura è ancora caldo.
- ▶ Ammorbidire i cibi incrostati con un panno umido.
- ▶ Rimuovere i resti di sporco con il raschietto per vetroceramica.
- ▶ Rimuovere immediatamente granelli, briciole o simili caduti sul piano di cottura durante i lavori in cucina, per evitare di graffiare la superficie.

Le modifiche cromatiche e le aree lucide non indicano il danneggiamento del campo di cottura. La funzione del campo di cottura e la stabilità della vetroceramica non vengono in tal caso compromessi.

Le modifiche cromatiche del campo di cottura si verificano a causa di resti di alimenti non eliminati e bruciati.

Le aree lucide si originano dallo sfregamento dei fondi delle pentole sulla superficie, in particolare in caso di utilizzo di stoviglie da cottura con fondo in alluminio o di impiego di detersivi non adatti. Possono essere rimosse solo con molta fatica.

8.4 Pulire l'aspiratore per piano di cottura

La bocca di aspirazione e il filtro antigrasso in acciaio inox catturano le particelle di grasso del vapore di cottura.

- ▶ Assicurarsi che il piano di cottura e l'aspiratore per piano di cottura siano spenti (v. cap. Comandi).
- ▶ Attendere fino alla comparsa dello 0 nell'indicatore di ventilazione.
- ▶ Pulire l'aspiratore per piano di cottura in base ai cicli di pulizia (v. Tab. 7.1).
- ▶ Pulire la superficie del sistema di aspirazione con un panno morbido umido, detersivo per stoviglie o un detersivo per vetri delicato.
- ▶ Ammorbidire i residui secchi di sporco con un panno umido (non tentare di graffiarli!).

8.4.1 Smontare la bocca di aspirazione e il filtro antigrasso in acciaio inox

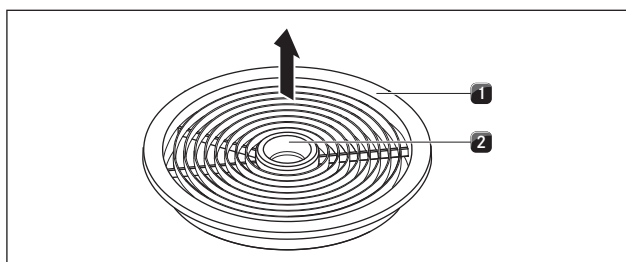


Fig. 8.1 Smontare la bocca di aspirazione

- [1] Bocca di aspirazione
- [2] Apertura

Premessa: l'indicatore di livello della ventilazione mostra □.

- ▶ Afferrare con la mano l'apertura [2].
- ▶ Estrarre la bocca di aspirazione [1] verso l'alto.

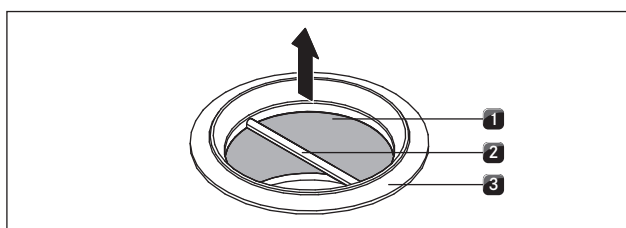


Fig. 8.2 Smontaggio del filtro antigrasso in acciaio inox

- [1] Filtro antigrasso in acciaio inox
- [2] Maniglia
- [3] Apertura di aspirazione

- ▶ Afferrare il filtro antigrasso in acciaio inox dalla maniglia [2].
- ▶ Tirare verso l'alto il filtro antigrasso in acciaio inox [1] dall'apertura di aspirazione [3].

8.4.2 Pulire la bocca di aspirazione e il filtro antigrasso in acciaio inox

INFO Pulire le superfici in acciaio inox solo nella direzione di molatura.

INFO Sostituire il filtro antigrasso in acciaio inox quando non si riesce più a pulirlo completamente.

Pulizia manuale

- ▶ Utilizzare un detersivo sgrassante.
- ▶ Rinse the inlet nozzle and stainless steel grease filter with hot water.
- ▶ Use a soft brush to clean the inlet nozzle and stainless steel grease filter.
- ▶ After cleaning, rinse the inlet nozzle and stainless steel grease filter well.

Pulizia in lavastoviglie

- ▶ Lavare la bocca di aspirazione e il filtro antigrasso in acciaio inox con un programma di lavaggio a temperatura massima di 65 °C.

8.4.3 Montare il filtro antigrasso in acciaio inox e la bocca di aspirazione

- ▶ Afferrare il filtro antigrasso in acciaio inox dalla maniglia [2] (Fig. 7.2).
- ▶ Inserire il filtro antigrasso in acciaio inox [1] nell'apertura di aspirazione.
- ▶ Assicurarsi che il filtro antigrasso in acciaio inox poggia sul fondo inferiore dell'alloggiamento. Non è previsto né necessario alcun bloccaggio.
- ▶ Afferrare con la mano l'apertura [2] della bocca di aspirazione (Fig. 7.1).
- ▶ Inserire la bocca di aspirazione (Fig. 7.1; [1]) al centro nell'apertura di aspirazione.
- ▶ Premere la bocca di aspirazione verso il basso fino all'arresto.

8.5 Pulire la cassetta di convogliamento

Sulla superficie della cassetta di convogliamento si potrebbero depositare sostanze grasse e resti di calcare. Pertanto, è necessario eseguire regolarmente una pulizia approfondita (v. tab. 7.1).

La cassetta di convogliamento si trova sul lato inferiore del campo di cottura nel mobile da incasso.

8.5.1 Aprire la cassetta di convogliamento

- ▶ Assicurarsi che il piano di cottura e l'aspiratore per piano di cottura siano spenti (v. cap. Comandi).
- ▶ Attendere fino alla comparsa dello □ nell'indicatore dei livelli di ventilazione.

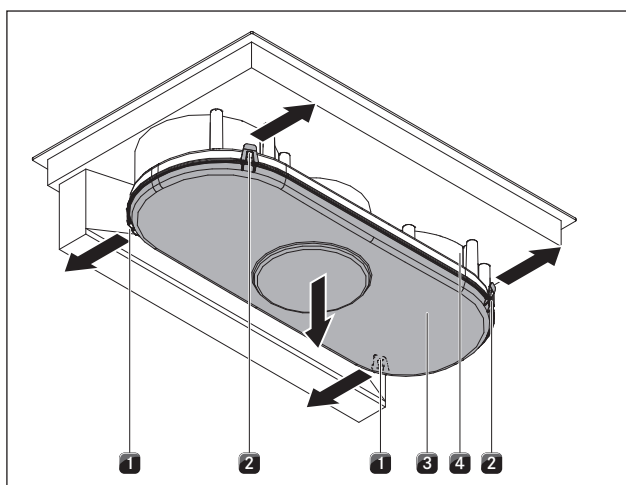


Fig. 8.3 Aprire la cassetta di convogliamento

- [1] Dispositivi di bloccaggio sul retro
- [2] Dispositivi di bloccaggio sul fronte
- [3] Fondo della cassetta
- [4] Cassetta di convogliamento

- ▶ Con una mano tenere il fondo della cassetta [3].
- ▶ Aprire entrambi i dispositivi di bloccaggio [1] sul retro.
- ▶ Aprire entrambi i dispositivi di bloccaggio [2] sul fronte.
- ▶ Rimuovere il fondo della cassetta [3].
- ▶ Pulire la cassetta di convogliamento [4] e il fondo della cassetta [3] con un detergente delicato.

8.5.2 Chiudere la cassetta di convogliamento

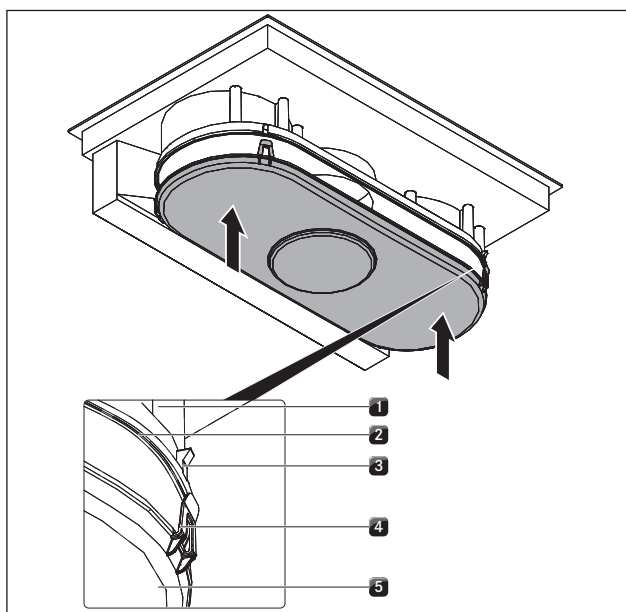


Fig. 8.4 Chiudere la cassetta di convogliamento

- [1] Cassetta di convogliamento
- [2] Scanalatura di tenuta
- [3] Gancio di sospensione
- [4] Linguetta di bloccaggio
- [5] Fondo della cassetta

- ▶ Posizionare il fondo della cassetta [5] con due mani in modo che le linguette di bloccaggio [4] sul fondo della cassetta coincidano nella posizione con i ganci di sospensione [3] della cassetta.
- ▶ Inserire il fondo della cassetta nella scanalatura di tenuta [2] della cassetta di convogliamento [1].
- ▶ Premere verso l'alto il fondo della cassetta [5] fino all'inserimento delle 4 linguette di bloccaggio (2 davanti e 2 dietro) nel gancio di sospensione [3].
- ▶ Controllare che tutte le 4 linguette di bloccaggio [4] siano inserite correttamente.

8.6 Sostituire il filtro al carbone attivo

Solo se l'aspiratore per piano di cottura è attivato con il funzionamento con ricircolo aria, oltre al filtro antigrasso in acciaio inox vengono impiegati due filtri al carbone attivo. I filtri al carbone attivo catturano gli odori prodotti durante la cottura.

INFO Sostituire i filtri al carbone attivo se l'indicatore di livelli di ventilazione mostra la F (indicatore assistenza filtro).

I filtri al carbone attivo BAKF sono reperibili dai venditori specializzati, oppure contattare BORA alla homepage <http://www.bora.com>.

- ▶ Assicurarsi che il piano di cottura e l'aspiratore per piano di cottura siano spenti (v. cap. 6.1).
- ▶ Attendere fino alla visualizzazione dello F nell'indicatore di livelli di ventilazione.

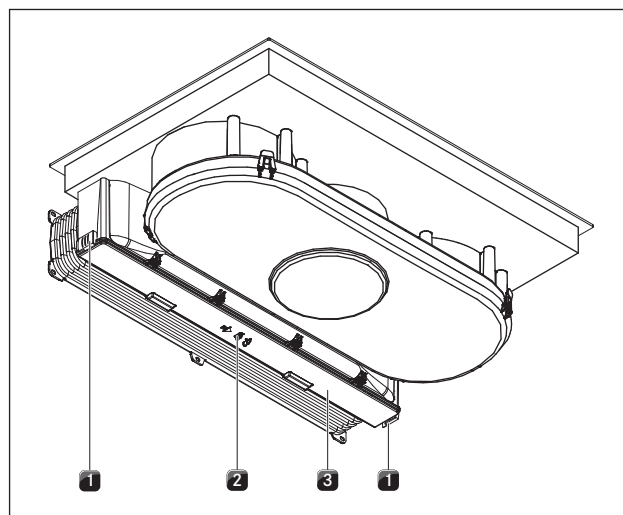


Fig. 8.5 Sbloccare il coperchio della cassetta del filtro al carbone attivo

- [1] Dispositivi di bloccaggio esterni
- [2] Dispositivo di bloccaggio centrale
- [3] Coperchio della cassetta del filtro al carbone attivo

Rimuovere il filtro al carbone attivo

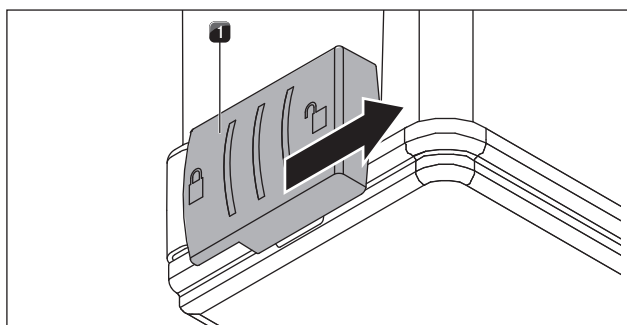


Fig. 8.6 Aprire i bloccaggi esterni

[1] Bloccaggio esterno

► Aprire i due bloccaggi esterni [1].

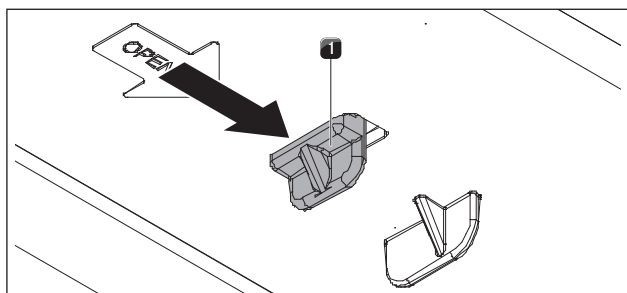


Fig. 8.7 Aprire il bloccaggio centrale

[1] Bloccaggio centrale

► Aprire il bloccaggio [1] al centro
 ► Abbassare il coperchio dell'alloggiamento fino a quando scatta in posizione

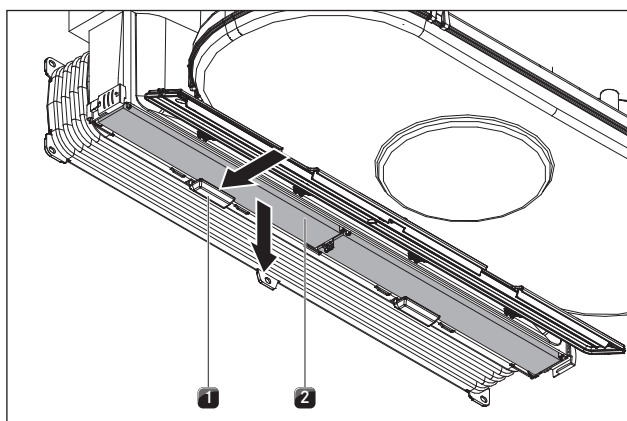


Fig. 8.8 Estrarre il filtro per i grassi

[1] Supporto del filtro

[2] Filtro al carbone attivo

► Tenere il filtro al carbone attivo [2] con una mano.
 ► Premere il supporto del filtro [1] verso l'indietro.
 ► Estrarre il filtro al carbone attivo dal basso.
 ► Smaltire il filtro al carbone attivo usato nei rifiuti domestici.

Inserire il filtro al carbone attivo

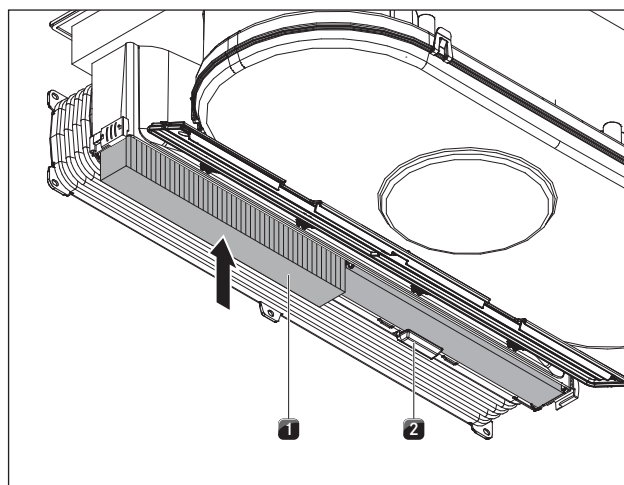


Fig. 8.9 Inserire il filtro al carbone attivo

[1] Filtro al carbone attivo

[2] Supporto del filtro

► Posizionare il nuovo filtro al carbone attivo [1] in modo tale che la freccia sia rivolta verso l'indietro e sia visibile dal basso.
 ► Spingere il filtro al carbone attivo nell'alloggiamento.
 ► Premere il filtro al carbone attivo verso l'alto fino a quando il supporto del filtro [2] scatta in posizione.

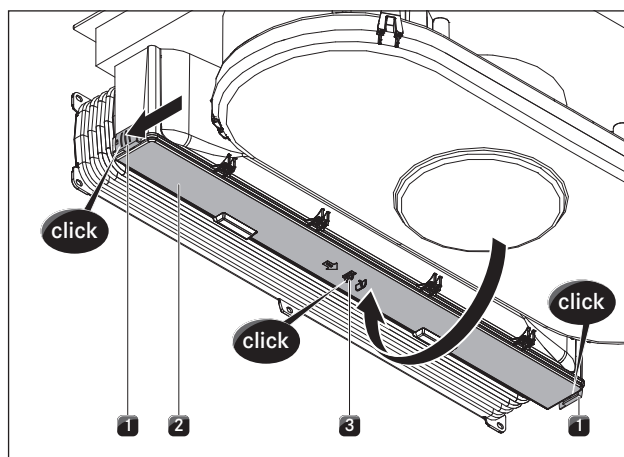


Fig. 8.10 Chiudere il coperchio dell'alloggiamento del filtro al carbone attivo

[3] Bloccaggi esterni

[4] Coperchio dell'alloggiamento del filtro al carbone attivo

[5] Bloccaggio centrale

► Aprire il coperchio del filtro al carbone attivo [2] verso l'alto.
 ► Premere il coperchio dell'alloggiamento del filtro al carbone attivo al centro fino a quando il bloccaggio centrale [3] scatta in posizione.
 ► Premere il coperchio dell'alloggiamento del filtro al carbone attivo lateralmente e chiudere i bloccaggi esterni [1] fino a quando scattano in posizione.

9 Eliminazione dei guasti

► Rispettare tutte le indicazioni di sicurezza e di avvertenza (v. il cap. Sicurezza).

Situazione di comando	Causa	Rimedio
Impossibile accendere il piano di cottura o il ventilatore.	Fusibile o interruttore automatico dell'impianto dell'abitazione o dell'edificio difettosi.	Sostituire il fusibile. Reinserire l'interruttore automatico.
	Il fusibile o l'interruttore automatico scattano spesso. L'alimentazione di corrente è interrotta.	Chiamare l'assistenza ai clienti BORA. Fare controllare l'alimentazione di corrente da un elettricista.
Durante il funzionamento del nuovo piano cottura si producono odori e vapori.	Questo evento è normale per gli apparecchi nuovi di fabbrica.	Attendere per qualche ora di funzionamento. In caso di persistenza nella formazione di odori informare l'assistenza ai clienti.
L'indicatore zone di cottura mostra $\underline{\text{L}}$.	Sulla zona di cottura non è presente alcuna stoviglia oppure le stoviglie presenti non sono adatte.	Utilizzare solo stoviglie di cottura idonee. Selezionare le dimensioni delle stoviglie di cottura in base alla zona di cottura (v. il cap. Descrizione apparecchio).
L'indicatore zone di cottura mostra $\underline{\text{L}}$.	È attiva la protezione bambini.	Spegnimento della sicurezza bambini (v. il cap. Comandi).
Una zona di cottura o l'intero piano di cottura si spengono automaticamente.	La durata di esercizio di una zona di cottura è troppo lunga.	Rimettere in funzione la zona di cottura (v. il cap. Comandi).
	È intervenuta la protezione antisurriscaldamento.	(v. il cap. Descrizione apparecchio)
Il livello Power viene automaticamente annullato prima del dovuto.	È intervenuta la protezione antisurriscaldamento.	(v. il cap. Descrizione apparecchio)
L'indicatore dei livelli di ventilazione mostra $\underline{\text{E}}$. $\underline{\text{E}}$ viene visualizzato in modo suddiviso in tutti i 4 indicatori di zone di cottura e durante il funzionamento il piano di cottura si spegne.	Uno o più sensori sono coperti, per es. per via del contatto con le dita o di oggetti posti sopra di essi.	Pulire il pannello di comando o allontanare gli oggetti (v. il cap. Descrizione apparecchio).
La ventola di raffreddamento continua a funzionare dopo lo spegnimento del piano cottura.	La ventola di raffreddamento continua a funzionare fino al raffreddamento del piano di cottura, dopo di che si spegne automaticamente.	Attendere fino allo spegnimento automatico della ventola di raffreddamento.
L'indicatore zone di cottura mostra $\underline{\text{E}}$.	Si è verificato un errore della componentistica elettronica.	Interrompere l'alimentazione di corrente della zona di cottura per circa 1 minuto. Se il problema permane al ripristino dell'alimentazione di corrente, prendere nota del codice di errore e contattare il servizio di assistenza clienti BORA.
Nell'indicatore dei livelli di ventilazione viene visualizzato $\underline{\text{F}}$.	È stata superata la durata di utilizzo del filtro.	Sostituire il filtro al carbone attivo (solo con ricircolo aria) e pulire accuratamente il filtro antigrasso in acciaio inox. In caso di sporco resistente, si consiglia la sostituzione del filtro antigrasso in acciaio inox (v. il cap. Pulizia e cura).
La potenza di aspirazione dell'aspiratore del piano cottura è deteriorata.	Il filtro antigrasso in acciaio inox è fortemente imbrattato.	Pulire o sostituire il filtro antigrasso in acciaio inox.
	Il filtro al carbone attivo è fortemente imbrattato (solo per BIU).	Sostituire il filtro al carbone attivo.
	Nella cassetta di convogliamento aria si trova un oggetto estraneo (per es. un panno di pulizia).	Rimuovere l'oggetto aspirato.
	Il ventilatore è guasto o si è allentato un raccordo della canalina.	Contattare l'assistenza ai clienti BORA.

Tab. 9.1 Eliminazione dei guasti

► In tutti gli altri casi, contattare il servizio di assistenza ai clienti BORA (v. il cap. Garanzia e assistenza ai clienti).

10 Messa fuori esercizio, smontaggio e smaltimento

- ▶ Rispettare tutte le indicazioni di sicurezza e le avvertenze (v. cap. Sicurezza).
- ▶ Rispettare le istruzioni del produttore accluse.

10.1 Messa fuori esercizio

Con messa fuori esercizio s'intende la messa fuori esercizio definitiva e lo smontaggio. In seguito a una messa fuori esercizio non è più possibile montare l'apparecchio in un altro mobile, rivenderlo privatamente o smaltirlo.

INFO La disconnessione del collegamento elettrico e del gas deve essere eseguita esclusivamente da personale specializzato e riconosciuto.

- ▶ Per la messa fuori esercizio spegnere l'apparecchio (v. cap. Uso)
- ▶ Staccare l'apparecchio dall'alimentazione di tensione.

10.2 Smontaggio

Lo smontaggio richiede che l'apparecchio sia accessibile e sia stato staccato dall'alimentazione di tensione. Negli apparecchi a gas accertarsi che l'allacciamento al gas sia chiuso.

- ▶ Allentare le staffe di fissaggio.
- ▶ Rimuovere le fughe di silicone.
- ▶ Staccare l'apparecchio dal canale di aspirazione.
- ▶ Sollevare l'apparecchio dal piano di lavoro.
- ▶ Rimuovere gli altri accessori.
- ▶ Smaltire l'apparecchio usato e accessori contaminati come descritto in „Smaltimento nel rispetto dell'ambiente“.

10.3 Smaltimento nel rispetto dell'ambiente

Smaltimento dell'imballaggio di trasporto

INFO L'imballaggio protegge l'apparecchio da danni dovuti al trasporto. I materiali d'imballaggio sono scelti in base a criteri eco-sostenibili e secondo la tecnica dello smaltimento e sono quindi riciclabili.

La restituzione dell'imballaggio nel circuito dei materiali fa risparmiare materie prime e riduce la produzione di rifiuti. Il vostro rivenditore sarà lieto di riprendere l'imballaggio.

- ▶ Consegnate l'imballaggio al vostro rivenditore
- o
- ▶ smaltite l'imballaggio a regola d'arte tenendo conto delle norme regionali.

Smaltimento dell'apparecchio usato



Gli apparecchi elettrici contrassegnati con questo simbolo non fanno parte dei rifiuti domestici dopo la scadenza della loro durata d'utilizzo. Devono essere smaltiti presso un punto di raccolta per il riciclaggio di apparecchi elettrici o elettronici usati. All'occorrenza, informazioni in merito sono disponibili presso le amministrazioni cittadine o comunali.

Apparecchi elettrici ed elettronici usati contengono spesso materiali preziosi. Tuttavia contengono anche sostanze tossiche che sono servite per la loro funzione e sicurezza. Nei rifiuti residui o in caso di trattamento errato, queste sostanze possono essere dannose per la salute umana e per l'ambiente.

- ▶ Non smaltire assolutamente il vostro apparecchio usato con i rifiuti domestici.
- ▶ Consegnare l'apparecchio usato a un punto di raccolta regionale per la resa e l'utilizzo di componenti elettrici ed elettronici e altri materiali.

11 Garanzia, assistenza tecnica, ricambi, Accessori

Accessori speciali BIU:

- Set filtri al carbone attivo BAKFS
- Set di trasformazione aspirante BUSAE
-

- ▶ Rispettare tutte le indicazioni di sicurezza e le avvertenze (v. cap. Sicurezza).

11.1 Garanzia

La durata della garanzia è di 2 anni.

Registrandosi su www.mybora.com/registration il periodo di garanzia si estende a 3 anni.

11.2 Assistenza

Assistenza BORA:

vedere retro delle Istruzioni per l'uso e il montaggio



- ▶ In caso di guasti che non possono essere eliminati autonomamente, contattare il rivenditore BORA o il team di assistenza BORA.

L'assistenza BORA ha bisogno della denominazione del tipo e del numero di fabbricazione dell'apparecchio (numero FD). Entrambe le informazioni si trovano sulla targhetta e sul retro delle istruzioni nonché sul fondo dell'apparecchio.

11.3 Ricambi

- ▶ Per le riparazioni usare solo ricambi originali.

INFO I ricambi sono disponibili presso il proprio rivenditore BORA e sulla pagina di assistenza online BORA su www.bora.com/service o ai numeri di assistenza indicati.

11.4 Accessori

- Filtro per i grassi in acciaio inossidabile BFF
- Bocchetta di entrata BFIED
- Bocchetta di entrata All Black BEDAB
- Nastro di tenuta UDB25
- Cornice piano cottura BKR760

Accessori speciali BIA:

- Set di trasformazione filtrante BUSU
- Prolunga del canale di scarico BLAVH1

Targhetta:
(da incollare)

Germania:

BORA Lüftungstechnik GmbH
Rosenheimer Str. 33
83064 Raubling
Germania
Tel. +49 (0) 8035 / 9840-0
Fax +49 (0) 8035 / 9840-300
info@bora.com
www.bora.com

Australia – Nuova Zelanda:

BORA APAC Pty Ltd
100 Victoria Road
Drummoyne NSW 2047
Australia
Tel. +61 2 9719 2350
Fax +61 2 8076 3514
info@boraapac.com.au
www.bora-australia.com.au

Austria:

BORA Vertriebs GmbH & Co KG
Innstraße 1
6342 Niederndorf
Austria
Tel. +43 (0) 5373 / 62250-0
Fax +43 (0) 5373 / 62250-90
mail@bora.com
www.bora.com

Europa:

BORA Holding GmbH
Innstraße 1
6342 Niederndorf
Austria
Tel. +43 (0) 5373 / 62250-0
Fax +43 (0) 5373 / 62250-90
mail@bora.com
www.bora.com

